



Osallistumis- ja arviointisuunnitelma

Kymijoen pohjoisosan rantaosayleiskaava



Kouvolan kaupungin kaupunkisuunnittelussa on vireillä Kymijoen pohjoisosan rantaosayleiskaava, josta on laadittu osallistumis- ja arviointisuunnitelma (OAS).

Alueidenkäyttölain (ent. Maankäyttö- ja rakennuslaki) 63 §:n mukaan kaavoitustyöhön tulee sisällyttää kaavan laajuuteen ja sisältöön nähden tarpeellinen suunnitelma osallistumis- ja vuorovaikutusmenettelystä, sekä kaavan vaikutusten arvioinnista.

Osallistumis- ja arviointisuunnitelma (OAS) laaditaan kaavoituksen alkaessa alueen asukkaita, järjestöjä, kunnan ja valtion viranomaisia sekä muita osallisia varten. Siinä esitetään kaavahankkeen perustietojen lisäksi suunnitelma osallistumisen ja vuorovaikutuksen järjestämisestä sekä vaikutusten arvioinnista.

Osallistumis- ja arviointisuunnitelma on nähtävillä koko kaavoitustyön ajan kohteen omalla internet-sivulla osoitteessa kouvola.fi/kymijokiroykpohjoisosa ja sitä täydennetään tarvittaessa.

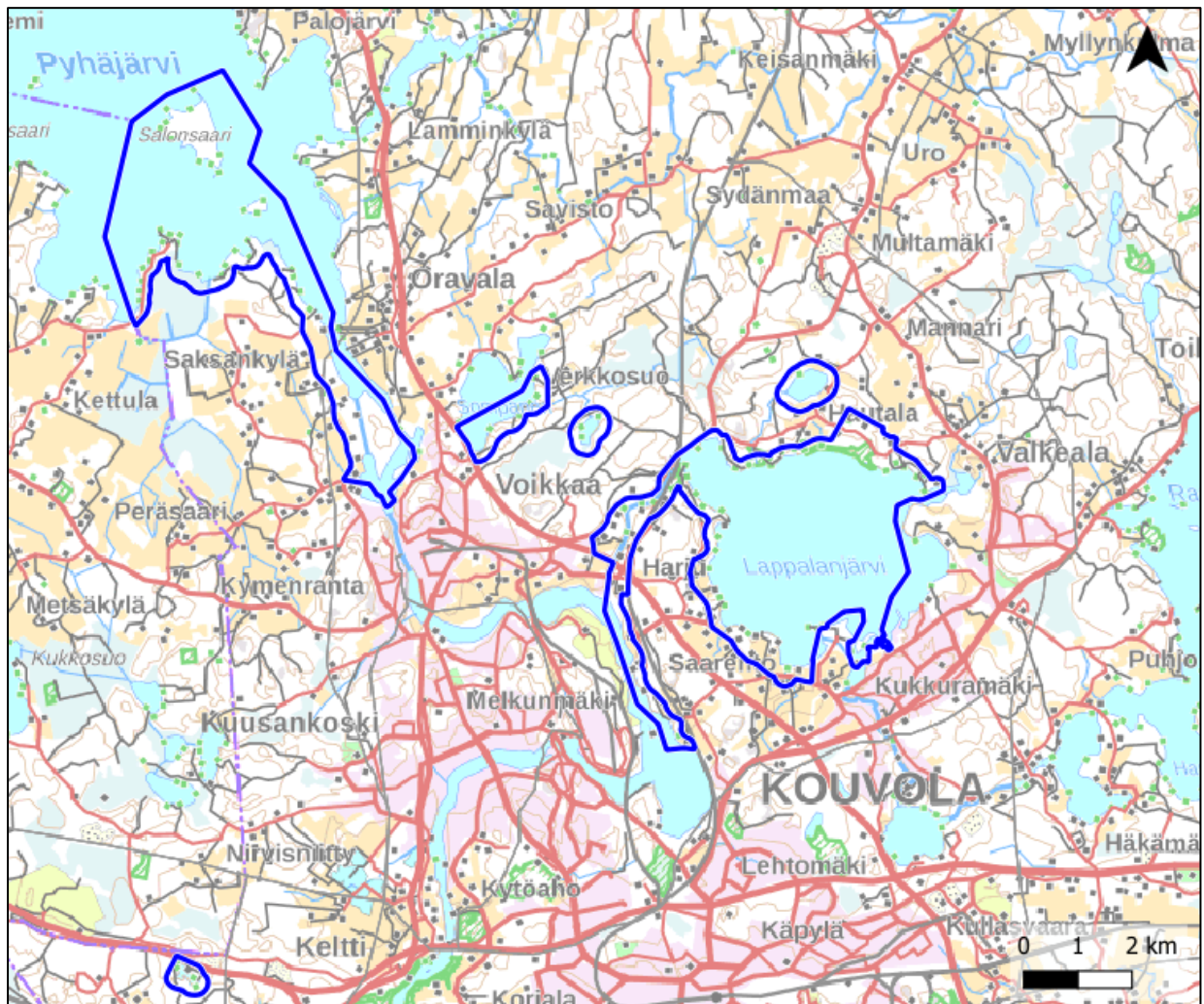
Sisällysluettelo

1	TUNNISTETIEDOT	1
2	SUUNNITTELUALUE	3
3	SUUNNITTELUN LÄHTÖKOHDAT	4
3.1	ALOITE JA TAVOITTEET	4
3.2	KAAVOITUSTILANNE.....	4
3.2.1	<i>Maakuntakaava</i>	4
3.2.2	<i>Yleiskaavat</i>	7
3.2.3	<i>Asemakaavat</i>	12
3.2.4	<i>Valtakunnalliset alueidenkäyttötavoitteet</i>	15
3.3	MUUT SUUNNITELMAT.....	15
3.3.1	<i>Rakennemalli</i>	15
4	SELVITYKSET JA SUUNNITELMAT	18
4.1	LUONTO.....	18
4.2	ARKEOLOGIA, MAISEMA JA KULTTUURIYMPÄRISTÖ	18
4.3	MELU	18
4.4	YLEISSUUNNITELMAT	VIRHE. KIRJANMERKKIÄ EI OLE MÄÄRITETTY.
4.5	MITOITUS.....	18
4.6	MUUT SELVITYKSET JA SUUNNITELMAT	19
5	VAIKUTUSTEN ARVIOINTI	20
6	OSALLISET	21
7	YLEISKAAVAN LAATIMISEN VAIHEET, VUOROVAIKUTUS JA TIEDOTTAMINEN.....	23
7.1	TIEDOTTAMINEN	23
7.2	KAAVOITUKSEN ETENEMINEN JA VUOROVAIKUTUS ERI VAIHEISSA	23
8	YLEISKAAVATYÖN ALUSTAVA AIKATAULU	27
9	YHTEYSTIEDOT	28

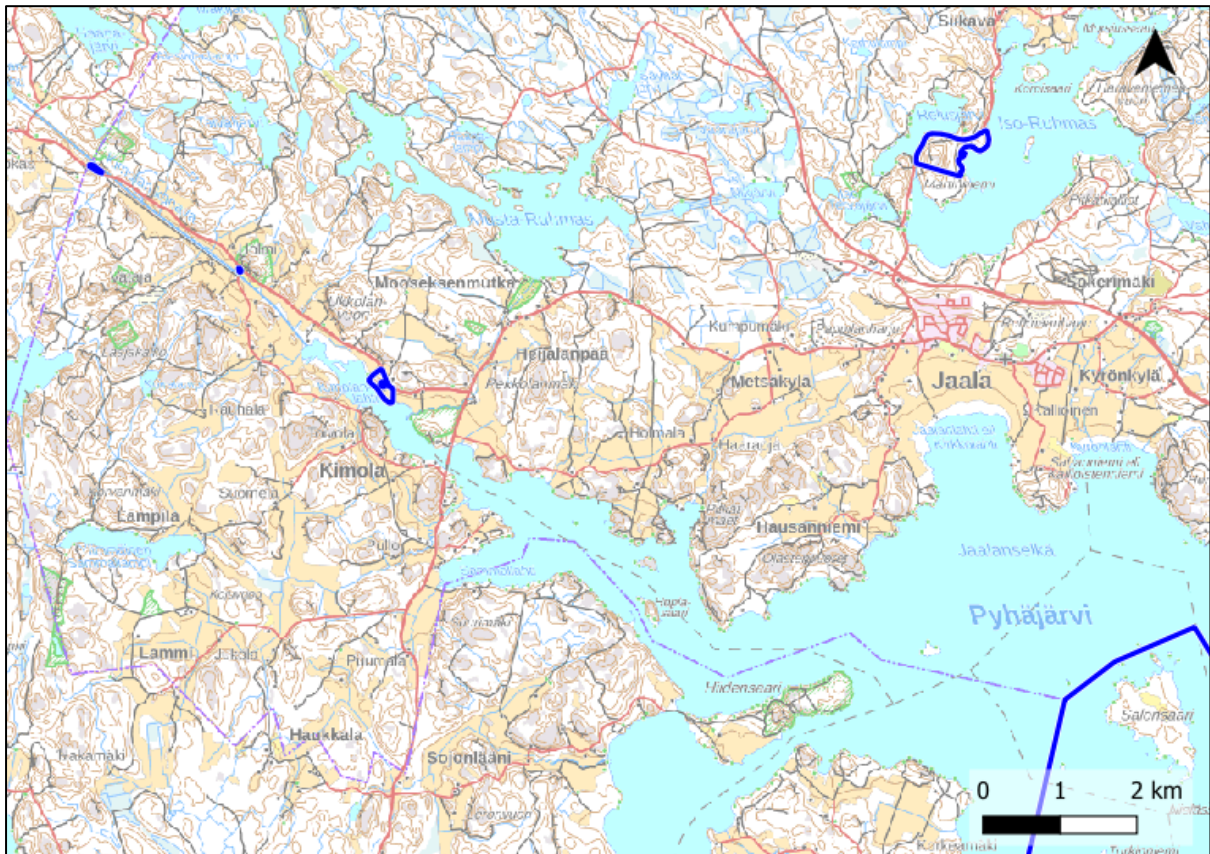
Kannen kuva: Ilmakuva ja rinnevarjostuskuva suunnittelualueesta (Maanmittauslaitos).

1 Tunnistetiedot

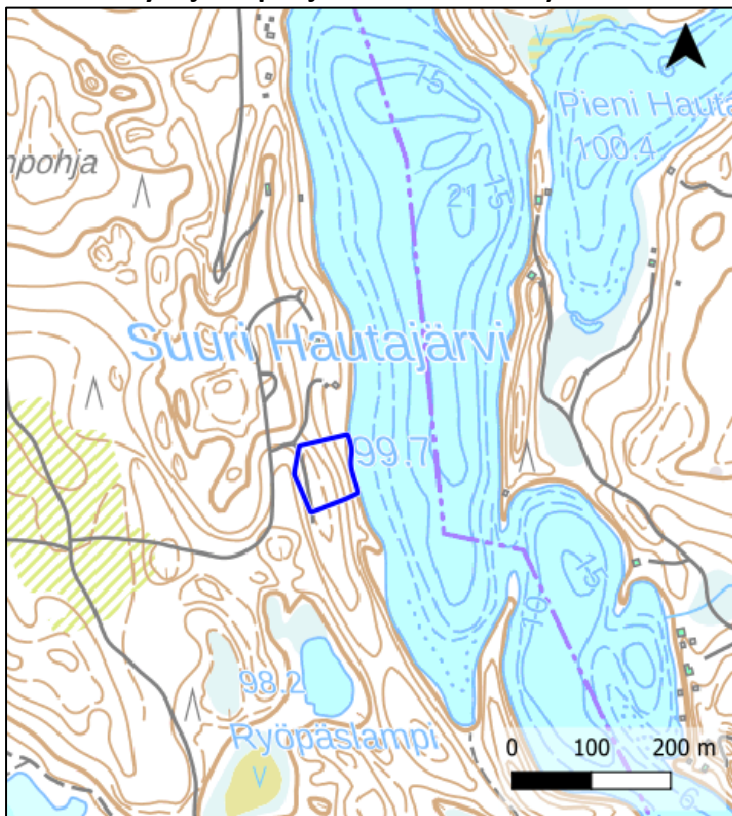
Yleiskaavan nimi ja numero:	Kymijoen pohjoisosan rantaosayleiskaava, YK 2/6
Kaava-alue:	Rantaosayleiskaavan alueen muodostavat Kymijoen, Sompasen, Harjujoen ja Lappalanjärven rantayleiskaavoittamattomat alueet sekä kartoilla 1, 2 ja 3 osoitetut pienemmät aluekohteet.
Diaarinumero:	50/10.02.03/2022, 343/10.02.03/2020 ja 5025/10.02.05/2018
Tekninen lautakunta:	12.3.2019 (§ 47) vireille tulo



Kartta 1. Kymijoen pohjoisosan rantaosayleiskaava-alueen rajaus (etelä- ja keskiosa) (sinisellä).



Kartta 2. Kymijoen pohjoisosan rantaosayleiskaava-alueen rajaus (pohjoisosa) (sinisellä).



Kartta 3. Kymijoen pohjoisosan rantaosayleiskaava-alueen rajaus (Suuri Hautajärvellä) (sinisellä).

2 Suunnittelualue

Suunnittelualue sijaitsee Kouvolan keskusta-alueen pohjois- ja luoteispuolella, noin 7-30 kilometrin päässä. Rantaosayleiskaava-alueen pinta-ala on n. 34 km² ja mitoitettavan suoran rantaviivan pituus on n. 60 km.

Rantaosayleiskaava-alueeseen kuuluvat Pyhäjärven kaakkoisosat ja Kymijoen pohjoisosan länsiranta Salonsaaresta Hovinsaareen, Sompanen-järven kaakkoisrannat, Harjunjoen rannat, Lappalanjärven rannat kaakkoisosaa lukuun ottamatta, Kymijoen itärannat Harjunjoelta Kuusaanlammelle asti, Lappalanjärven pohjoispuolelle sijoittuvat Riihilampi ja Hautalanlampi, Kontjärvi valtatie 12:n eteläpuolella Inginmaan lähellä sekä Martinniemen alue Iso-Ruhmaan rannalla Jaalan pohjoispuolella. Lisäksi kaavaan on otettu mukaan neljä erillistä vesistömatkailuun liittyvää kaavamuuoskohdetta Väärälän tila, Kukkulinnantupa, Eiraskanmutka ja Kimolan kanavan sulkku sekä yhden rakennuspaikan siirtokohde Suuri Hautajärvellä.

Suunnittelualueen rannoilla on paljon olemassa olevaa rakennuskantaa, sekä vakituisia että loma-asuntoja. Lappalanjärven ja Harjujoen rannoilla on sekä loma-asuntoja että vakituisia asuntoja, Kymijoen rannoilla on pääsääntöisesti vakituista asutusta ja Sompasen ja Pyhäjärven rannoilla on puolestaan pääsääntöisesti loma-asutusta.

Suunnittelualueen rajaus tarkentuu suunnittelun kuluessa. Varsinainen kaava-alue voi poiketa jonkin verran alustavista aluerajauksista.

3 Suunnittelun lähtökohdat

3.1 Aloite ja tavoitteet

Kaavoitukseen on ryhdytty Kouvolan kaupungin toimesta. Kymijoen rantaosayleiskaava on vuoden 2018 kaavoituskatsauksen yleiskaavakohde. Kyseessä on tavanomainen taajaman lievealueiden rantaosayleiskaava, johon kaupunki on jo tehnyt perusselvityksiä.

Suunnittelualueen erityispiirteenä on melko mittava ympärivuotinen asutus, joten loma-asumisen ohella kaavassa tutkitaan mahdollisuuksia sijoittaa suunnittelualueelle ympärivuotista asutusta, mikäli se on kyseiselle suunnittelualueen osalle loma-asumista luonteenomaisempaa. Kaavassa tutkitaan myös alueen virkistyskäyttömahdollisuuksia ja niiden tarpeita.

Rantaosayleiskaavalla ohjataan Pyhäjärven kaakkoisosan, Kymijoen pohjoisosan, Harjunjoen, Lappalanjärven, Kontjärven, Hautalanlammen, Riihilammen ja Sompanen-järven eteläosan, Kimolan kanavan ja Suuri Hautajärven pienien muutosalueiden sekä Martinniemen rannan käyttöä. Kaavan valmistuttua suunnittelutarveratkaisuja kaava-alueella ei tarvitse enää käsitellä, sillä kaavan perusteella saa myöntää rakentamisluvan kaavassa rakentamiseen osoitetuille rakennuspaikoille (AKL 72 §, AKL 44 §).

Kaavan arvioidut laatimisvuodet ovat 2018-2026.

3.2 Kaavoitustilanne

Suunnittelualueeseen vaikuttaa kolme kaavatasoa - maakuntakaava, yleiskaava ja asemakaava - joista yleispiirteisempi kaava ohjaa aina yksityiskohtaisempaa kaavaa.

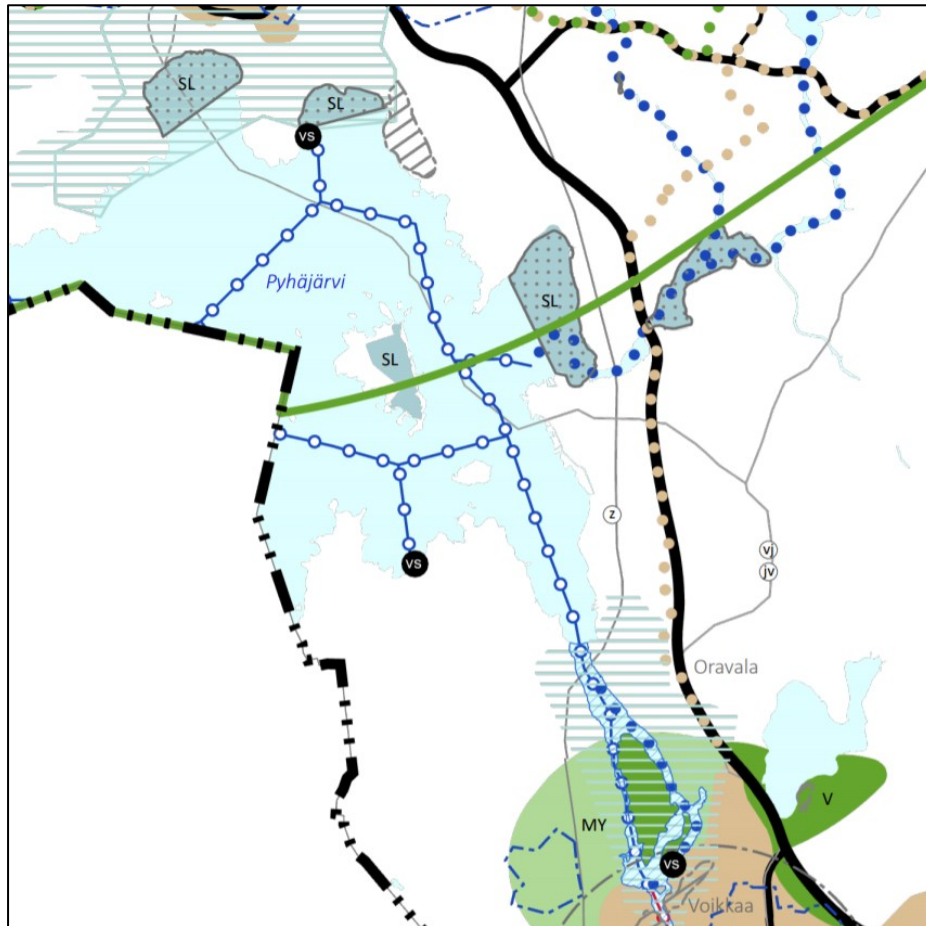
3.2.1 Maakuntakaava

3.2.1.1 Voimassa oleva maakuntakaava

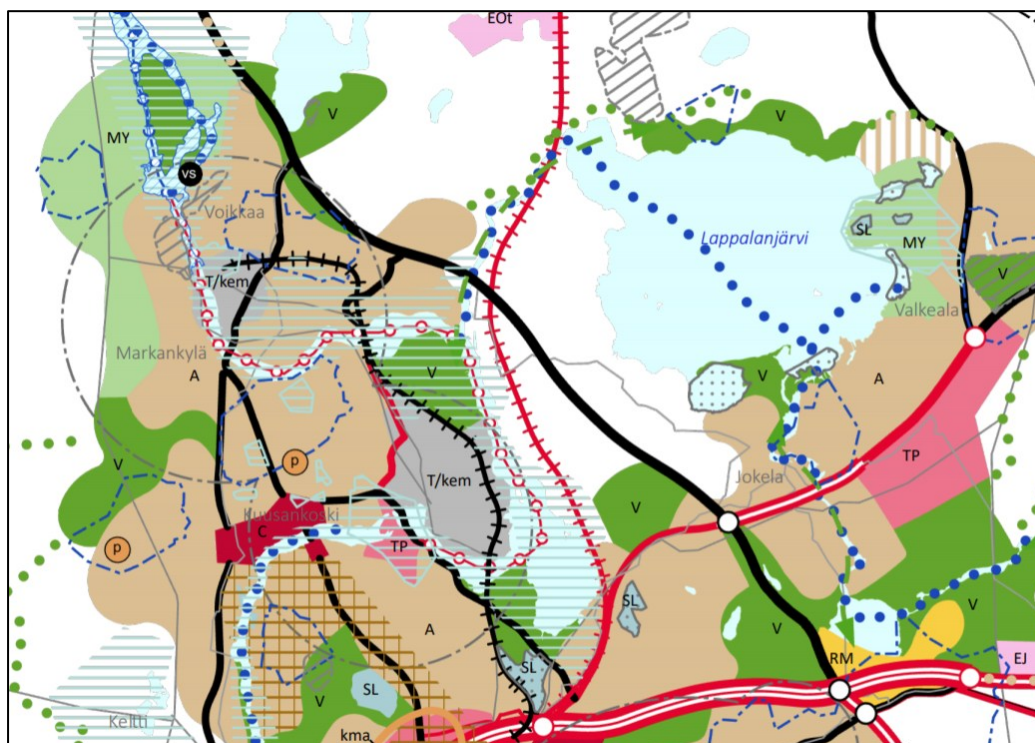
Alueella on voimassa Kymenlaakson maakuntakaava 2040. Kymenlaakson maakuntavaltuusto on hyväksynyt maakuntakaavan 2040 kokouksessaan 15.6.2020 ja maakuntakaava 2040 on tullut lainvoimaiseksi. Voimaan tultuaan Kymenlaakson maakuntakaava 2040 kumosi kaikki kaava-alueen aiempien maakuntakaavojen kaavamerkinnot ja niihin liittyvät suunnittelumääräykset.

Maakuntakaavassa suunnittelualueelle on osoitettu seuraavat merkinnät: taajamatoimintojen alue, taajamatoimintojen reservialue, kulttuuriympäristön tai maiseman vaalimisen kannalta

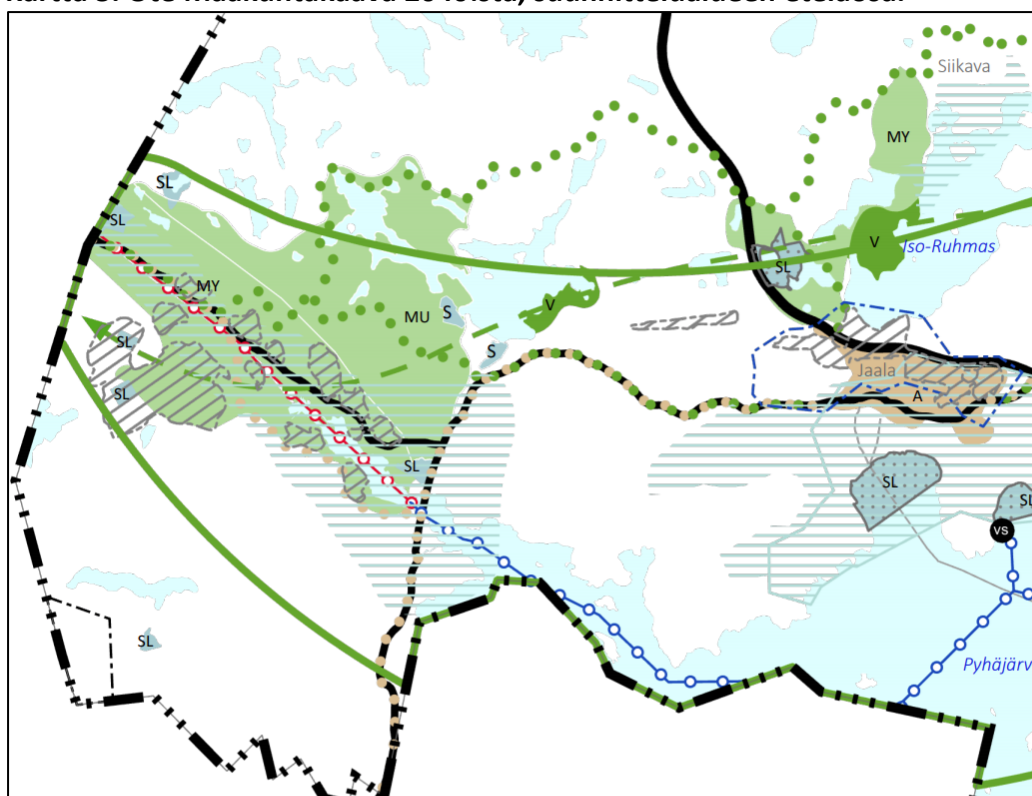
tärkeä alue, virkistysalue, sini-viheryhteystarve, maa- ja metsätalousvaltainen alue, jolla on erityisiä ympäristöarvoja, luonnonsuojelualue, konsultointivyöhyke, pohjavesialue, kehitettävä päärata, ylimaakunnallinen patikointireitti ja melontareitti, veneväylä, venesatama, kantatie, pääsähkölinja, päävesijohto, matkailun ja virkistyksen kehittämisen kohdealue, valtakunnallisesti arvokas kallioalue ja vähintään maakunnallisesti arvokas harjualue.



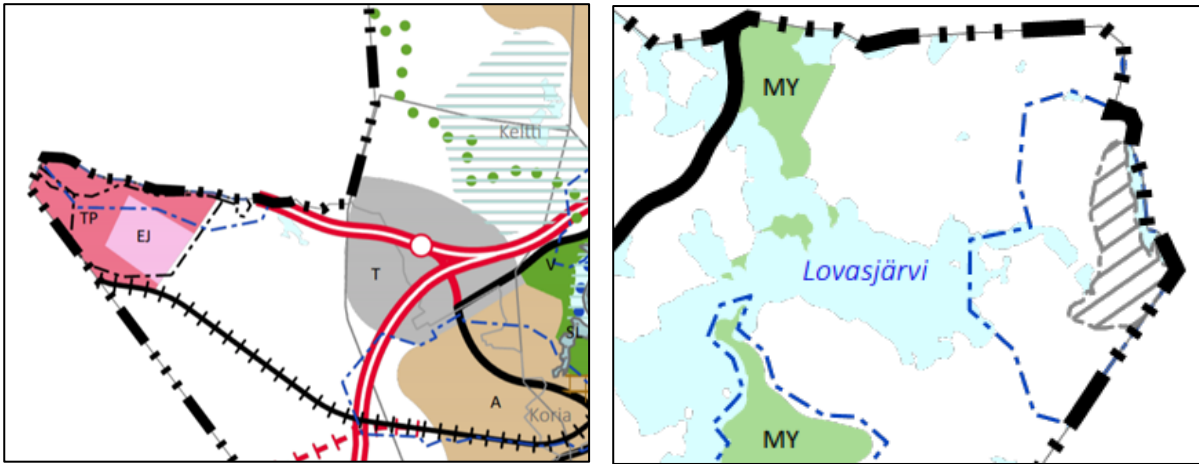
Kartta 4. Ote Maakuntakaava 2040:sta, suunnittelualan pohjoisosa.



Kartta 5. Ote Maakuntakaava 2040:sta, suunnittelualueen eteläosa.



Kartta 6. Ote Maakuntakaava 2040:sta, Kimolan matkailualueiden muutoskohteet sekä Martinniemi.



Kartat 7 ja 8. Ote Maakuntakaava 2040:sta, Kontjärvi ja Suuri Hautajärvi.

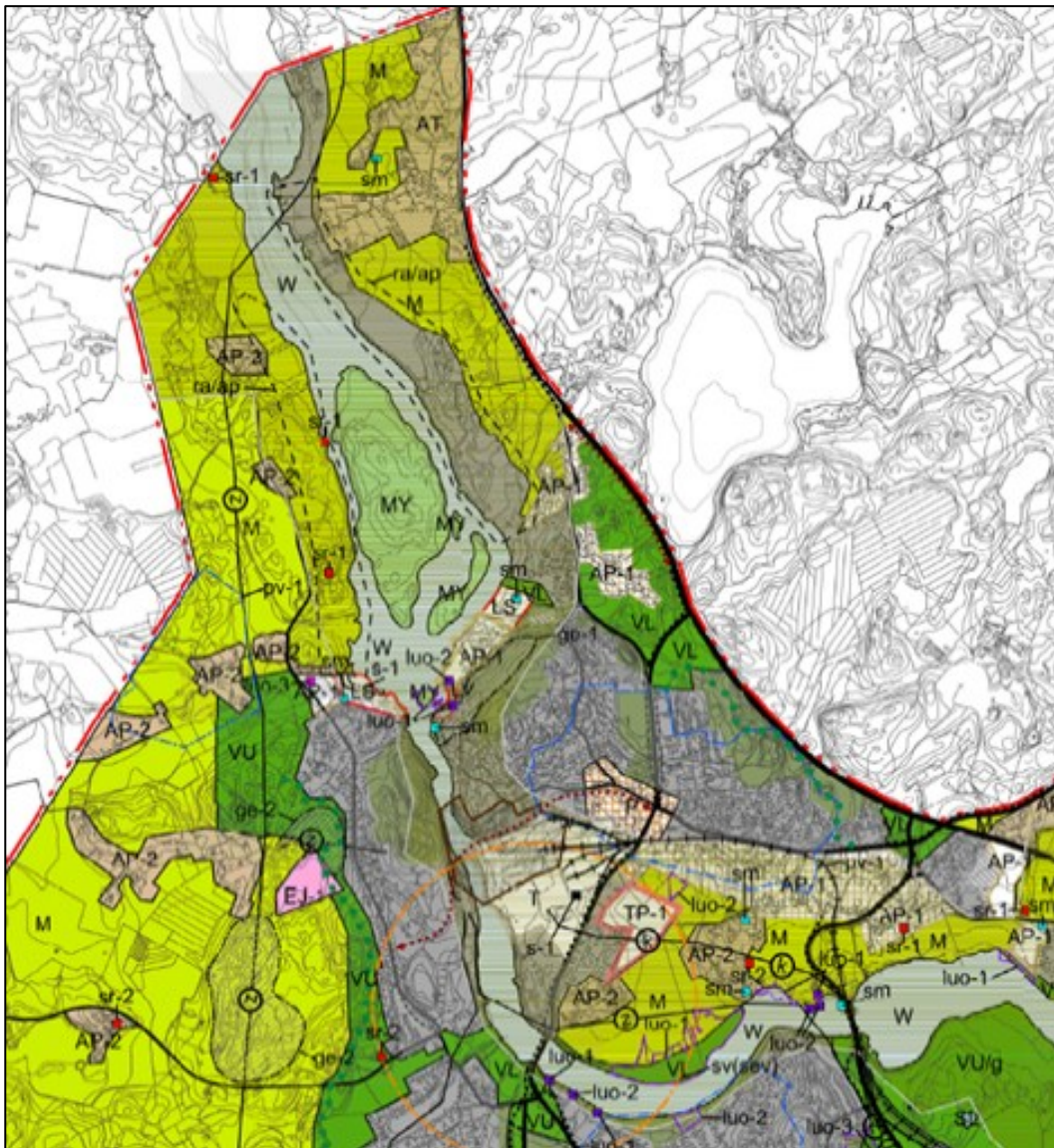
3.2.1.2 Vireillä oleva maakuntakaava

Vireillä on myös *Elinvoimainen ja sopeutuva Kymenlaakso - Vaihemaakuntakaava 2060*, jonka käynnistämisestä maakuntahallitus päätti 18.10.2024. Kaavaprosessissa päivitetään nykyinen maakuntakaava ja sitä myös täydennetään tiettyjen teemojen osalta. Keskeisimpiä teemoja ovat energia- ja elinkeinorakenteen muutokset, liikkuminen ja logistiikka, matkailu ja kulttuuriympäristö sekä tarvittavat täydennykset sini-viherrakenteeseen, ekosysteemipalvelut ja luonnon monimuotoisuuden vaaliminen. Maakuntakaavan yleisenä tavoitteena on luoda edellytykset hyvälle elinympäristölle. Aikatauluarvion (12.5.2025) mukaan maakuntakaava olisi valmisteluvaiheessa vuosina 2025-2026, ehdotusvaiheessa vuosina 2027-2028 ja hyväksymisvaiheessa vuonna 2028.

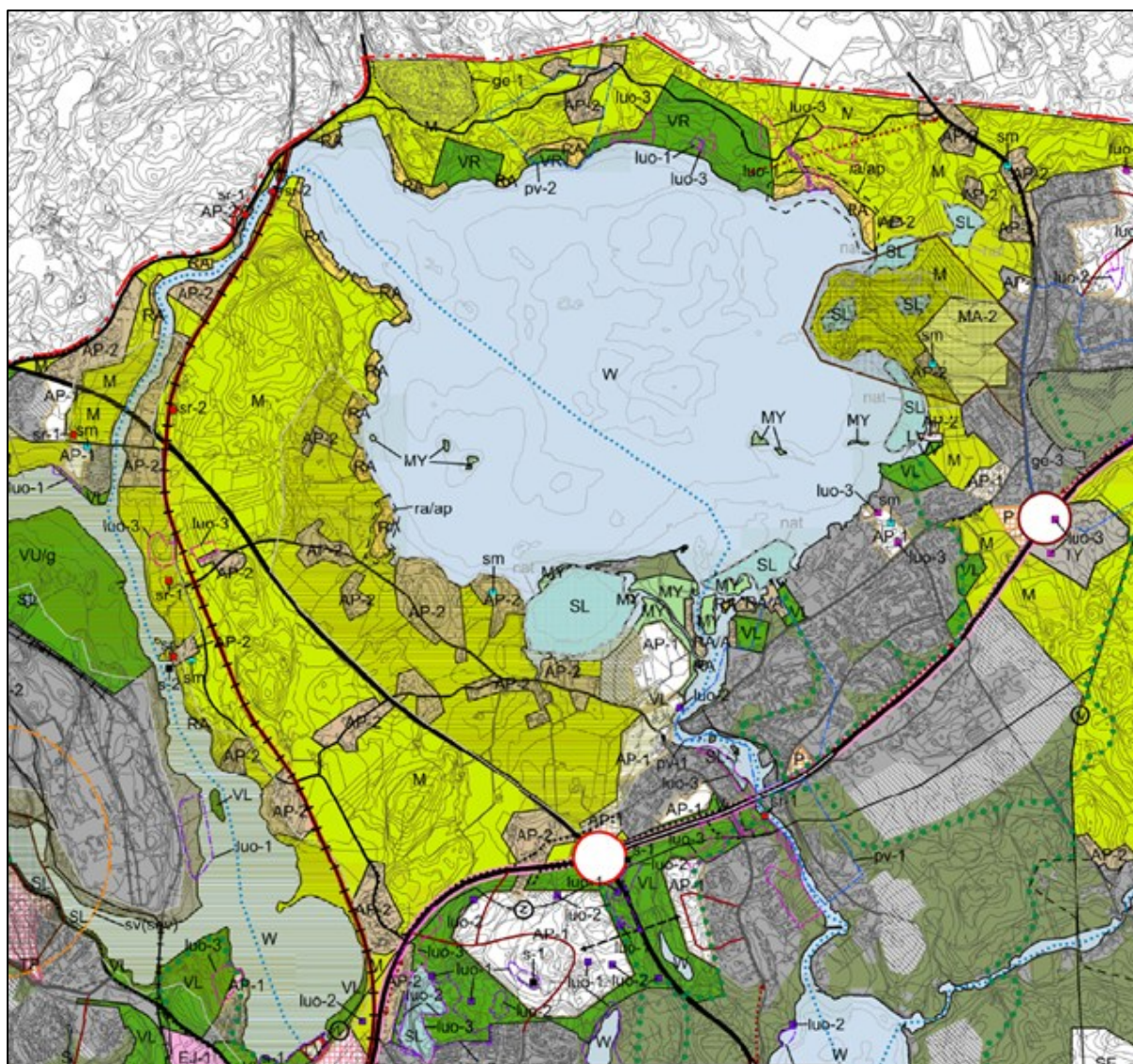
3.2.2 Yleiskaavat

3.2.2.1 Lainvoimaiset yleiskaavat

Suurimmassa osassa suunnittelualuetta on voimassa Kouvolan keskeisen kaupunkialueen osayleiskaava (lainvoimainen 6.1.2016). Yleiskaavassa suunnittelualueelle on osoitettu seuraavat merkinnät: pientalovaltainen asuntoalue (AP-2), loma-asuntoalue (RA) (RA/A), ympärivuotiselle asumiselle edullinen ranta-alue (ra-ap), maisemallisesti arvokas peltoalue (MA-2), maakunnallisesti arvokas maisema/ kulttuuriympäristökokonaisuus, maa- ja metsätalousalue, jolla on erityisiä ympäristöarvoja (MY), lähivirkistysalue VL, retkeily- ja ulkoilualue (VR), muinaismuistokohteet ja -alueet (sm), suojeltava rakennuskulttuurikohde (SR-1) (SR-2), suojeltava kulttuuriperintökohde (s-2), luonnonsuojelualue (SL), luonnon monimuotoisuuden kannalta erityisen tärkeä alue (luo-1) (luo-3), vedenhankintaan soveltuva pohjavesialue, kevyen liikenteen yhteystarve, voimajohto (Z) ja ohjeellinen vesiliikennereitti.

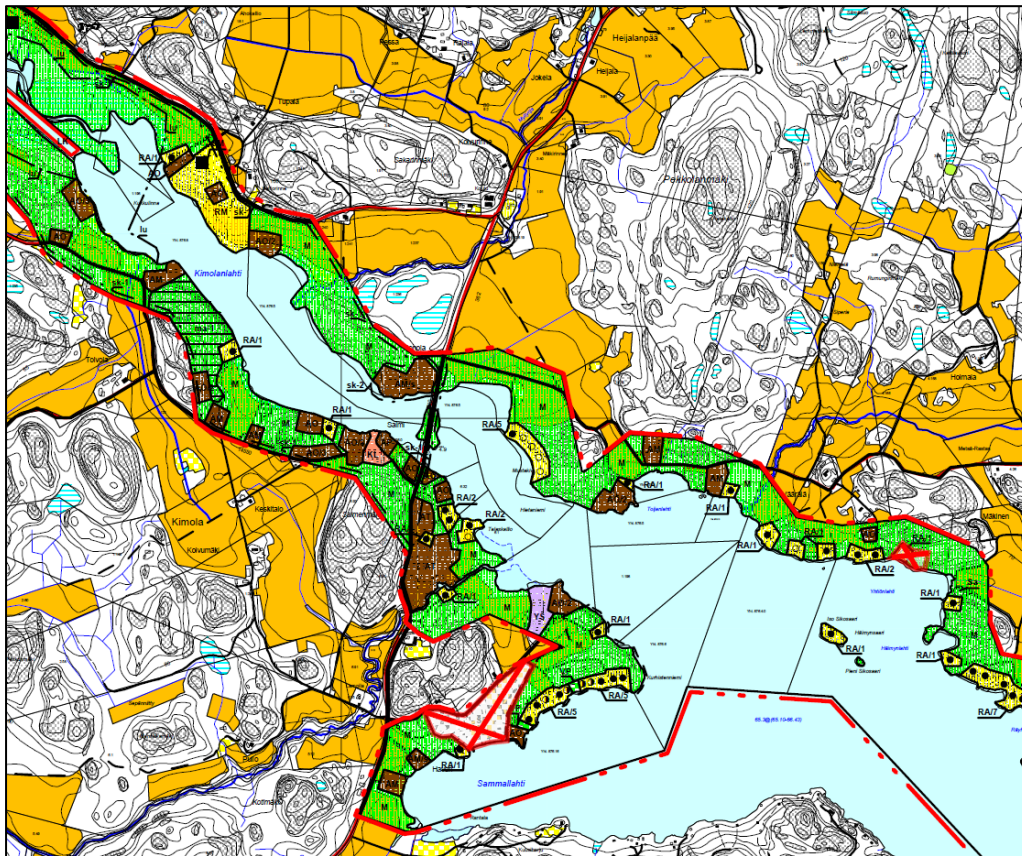


Kartta 8. Ote Kouvolan keskeisen kaupunkialueen osayleiskaavasta (suunnittelualan pohjoisosa).

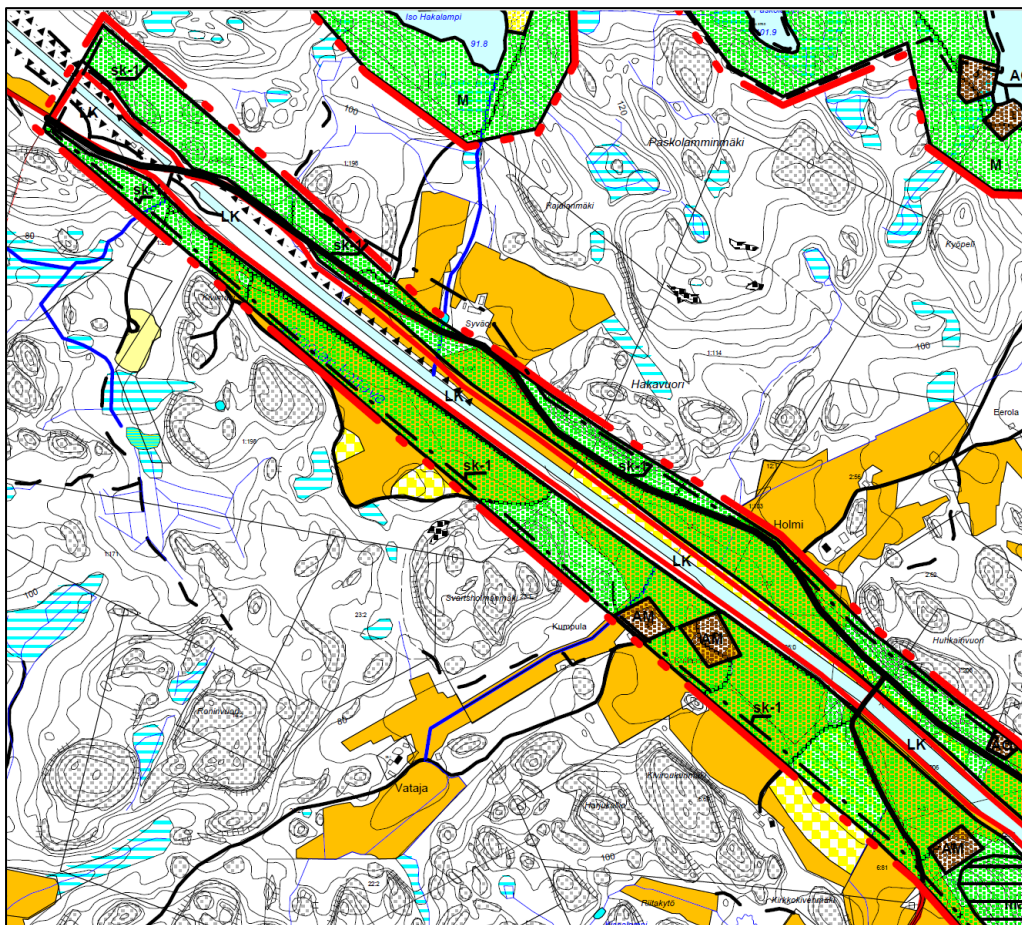


Kartta 9. Ote Kouvolan keskeisen kaupunkialueen osayleiskaavasta (suunnittelualueen eteläosa).

Kimolan kanavan ympäristössä on voimassa Jaalan etelä- ja länsiosan rantayleiskaava, joka on hyväksytty vuonna 2004. Voimassa olevassa rantayleiskaavassa suunnittelualueelle on osoitettu seuraavat merkinnät: loma-asuntoalue (RA), maa- ja metsätalousvaltainen alue (M), matkailupalvelujen alue (RM), muinaismuistolain rauhoittama kiinteä muinaisjäänös (sm), kulttuurihistoriallisia-, rakennushistoriallisia- sekä maisema-arvoja omaava alue (sk-1).

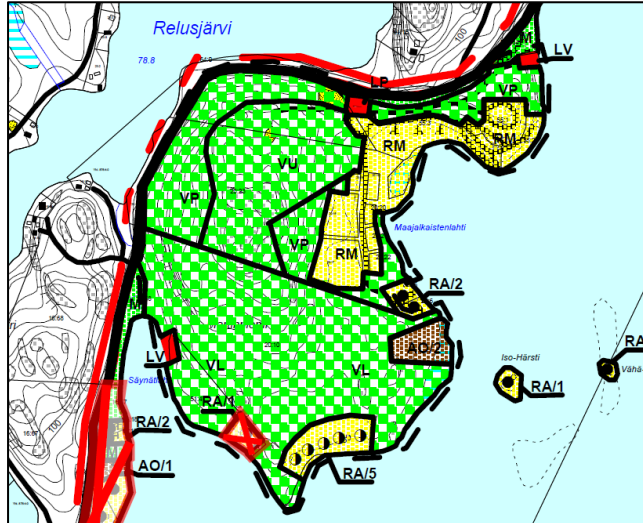


Kartta 10. Ote Jaalan etelä- ja länsiosan rantayleiskaavasta.



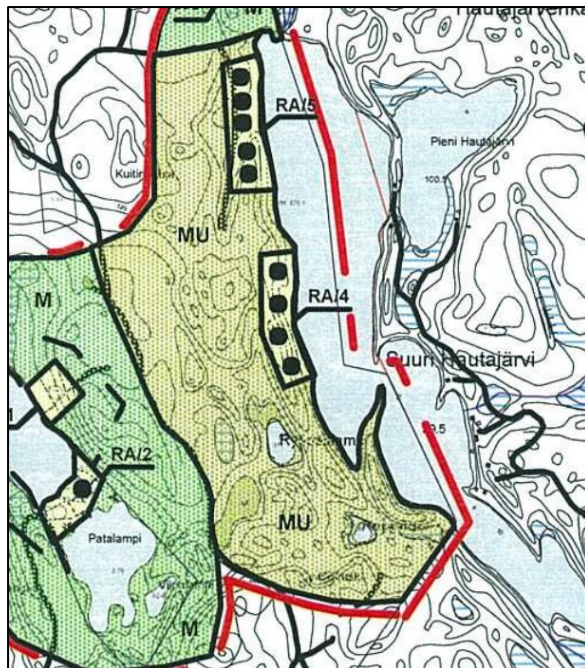
Kartta 11. Ote Jaalan etelä- ja länsiosan rantayleiskaavasta (Eiraskanmutkan ja Kimolan kanavan sulku).

Martinniemessä on lainvoimainen Jaalan itäosan rantayleiskaava, joka on hyväksytty vuonna 2003. Voimassa olevassa rantayleiskaavassa suunnittelualueelle on osoitettu seuraavat merkinnät: matkailupalvelujen alue (RM), puistoalue (VP), virkistyspalvelujen alue (VU), pysäköintialue (LP) ja venevalkama-alue (LV). Lisäksi alue on osoitettu ranta-
asemakaavoitettavaksi. Alueella maankäyttöä ohjaa Martinniemen rantakaava (1989).



Kartta 12. Ote Jaalan itäosan rantayleiskaavasta.

Suuri Hautajärvellä on voimassa Valkealan pohjoisosan rantayleiskaava, joka hyväksytty vuonna 2007. Voimassa olevassa rantayleiskaavassa suunnittelualueelle on osoitettu yksi lomarakennuspaikka (RA).



Kartta 13. Ote Valkealan pohjoisosan rantayleiskaavasta.

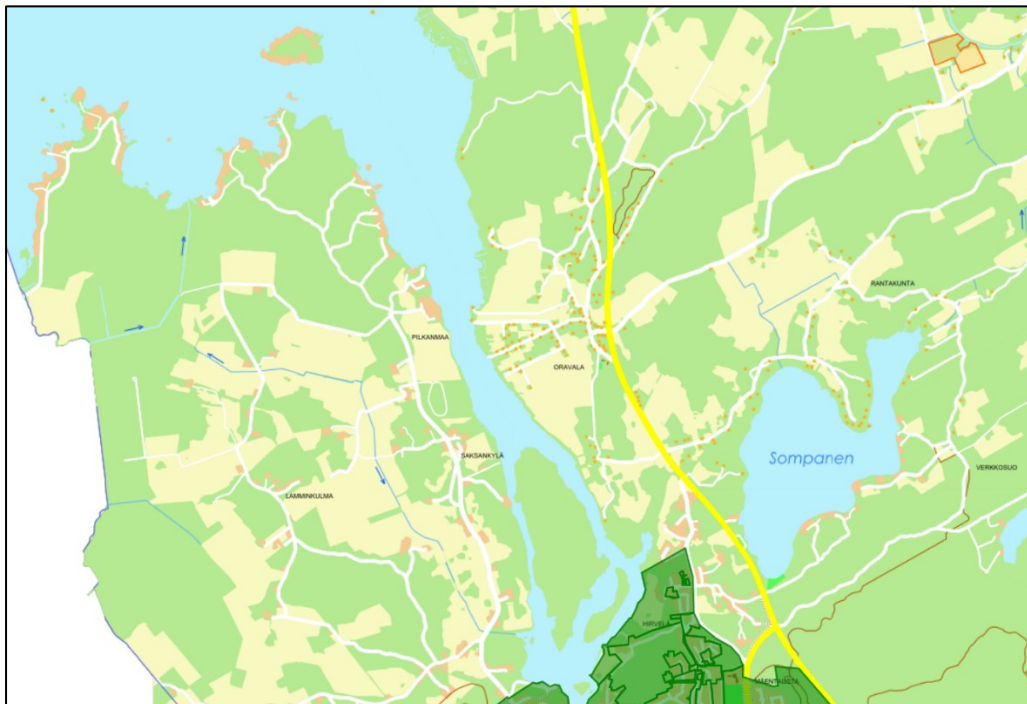
3.2.2.2 Vireillä oleva yleiskaava

Osalla tämän kaavahankkeen eteläisistä alueista on myös vireillä *Kouvolan keskeisten alueiden yleiskaava 2050*, jonka käynnistämisestä päätti tekninen lautakunta 19.2.2026 § 41. Yleiskaavan vireilletulosta on kuulutettu 4.3.2026, ja sen osallistumis- ja arviointisuunnitelma oli nähtävillä 4.3.-17.4.2026 välisenä aikana. Kaavan tavoitteena on valmistella uusi yhtenäinen yleiskaava kattamaan Kouvolan keskeiset alueet. Uusi keskeisten alueiden yleiskaava korvaa lähtökohtaisesti suurimman osan suunnittelualueen nykyisistä osayleiskaavoista, mutta suunnittelualueella sijaitsevat rantaosayleiskaavat ja ranta-asemakaavat jäävät kuitenkin voimaan eli uusi yleiskaava ei tule koskemaan ranta-alueita.

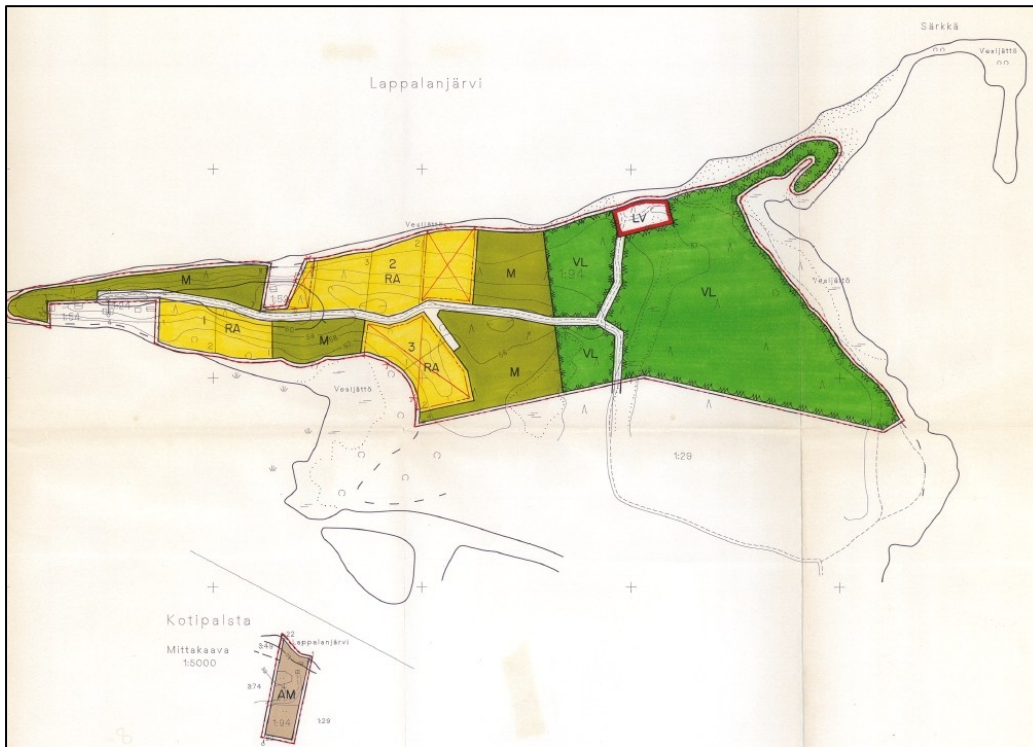
3.2.3 Asemakaavat

Suunnittelualue rajautuu asemakaavoitettuun alueeseen Palomäessä Kymijoen pohjoisosassa Hovinsaaren lähellä ja Lappalanjärven kaakkoisosassa Sepänmäen ja Valkealan kohdalla. Suunnittelualueella on voimassa Laurinmäen rakennuskaava (1966) Harjussa ja Ylärantalan rantakaava (1995) Nisoksella Herransaaressa. Martinniemessä on voimassa Martinniemen rantakaava (1989).

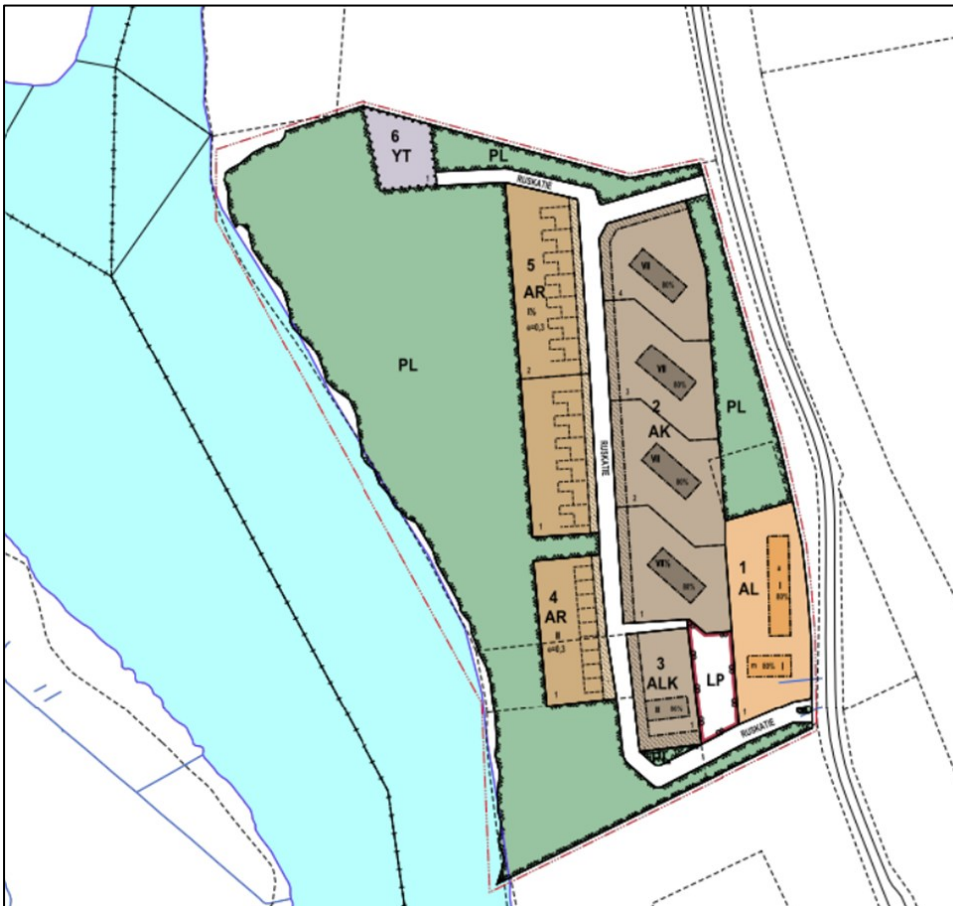
Asemakaavoitetun alueen rajat ja otteet alueella voimassa olevista asemakaavoista on esitetty seuraavissa kartoissa.



Kartta 14. Asemakaavoitettu alue tummanvihreällä, suunnittelualueen pohjoisosa.



Kartta 17. Ylärantalan rantakaava (Herransaari, Lappalanjärvi).



Kartta 18. Ote Laurinmäen rakennuskaavasta Harjussa (Kymijoki).



Kartta 19. Ote Martinniemen rantakaavasta (Iso-Ruhmas). Kaavan eteläosa on kumottu (punainen rasti).

3.2.4 Valtakunnalliset alueidenkäyttötavoitteet

Valtakunnalliset alueidenkäyttötavoitteet (14.12.2017) koskevat seuraavia asiakokonaisuuksia:

- toimivat yhdyskunnat ja kestävä liikkuminen
- tehokas liikennejärjestelmä
- terveellinen ja turvallinen elinympäristö
- elinvoimainen luonto- ja kulttuuriympäristö sekä luonnonvarat
- uusiutumiskykyinen energiahuolto

3.3 Muut suunnitelmat

3.3.1 Rakennemalli

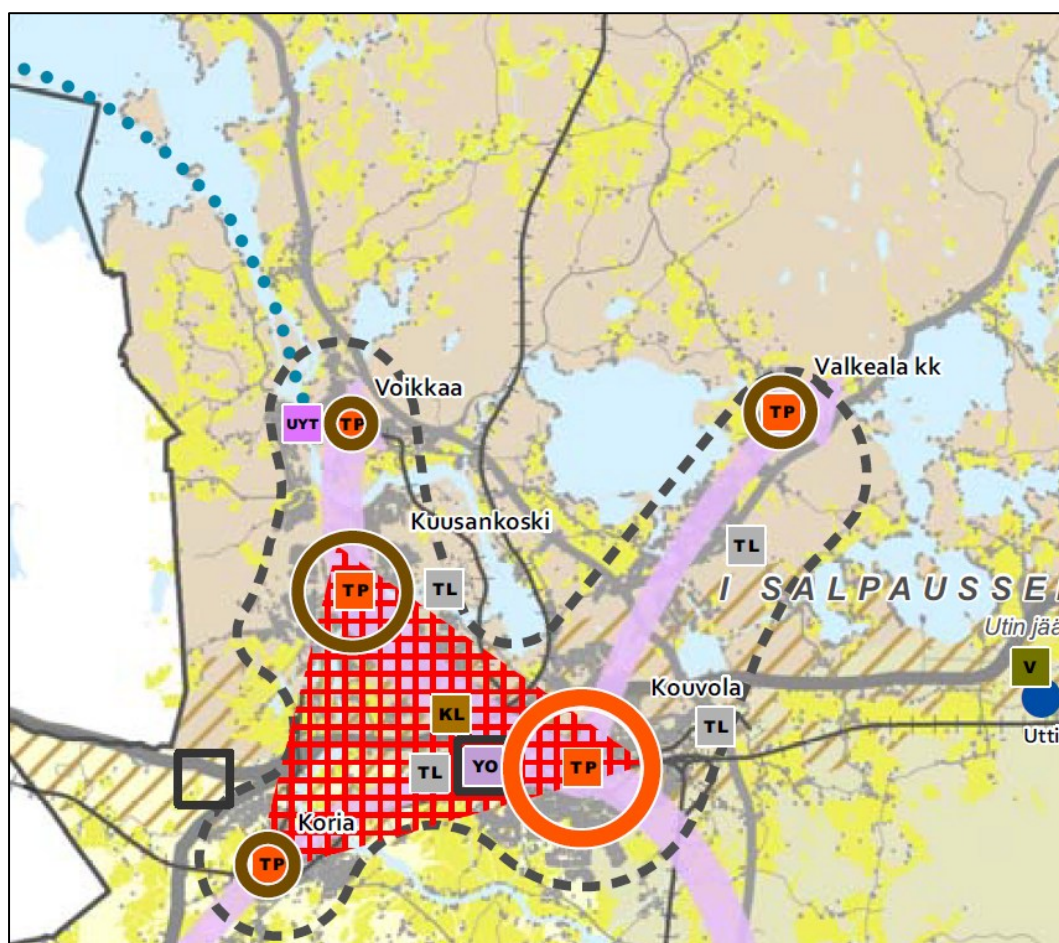
Kouvolan kaupungin rakennemalli on luonteeltaan kunnan kehittämistavoitteet sisältävä alueidenkäytön kehityskuva, jossa pyritään pitkän aikavälin linjaratkaisujen tekemiseen kaupungin eri osien maankäytön kehittämisestä. Rakennemallissa esitetään kaupungin keskusverkko ja alueiden kehittämisen painopistealueet. Kouvolan rakennemallilla ei ole alueidenkäyttölaissa tarkoitettuja oikeusvaikutuksia. Rakennemallin on kuitenkin tarkoitus määritellä tavoitteita ja

suuntaviivoja alueidenkäyttölain mukaiselle kaavoitukselle. Suunnittelualue kattaa Kouvolan kaupungin koko alueen.

3.3.1.1 vanha rakennemalli

Kymijoen pohjoisosan rantaosayleiskaavan tullessa vireille voimassa oli kaupunginvaltuuston 18.2.2013 hyväksymä rakennemalli.

Suunnittelualue kuuluu vanhan rakennemallin viljelymaisemien pilkkomaan järvisetuun. Alue ei kuulu rakennemallin keskeisen kaupunkialueeseen mutta sijaitsee sen välittömässä läheisyydessä. Suunnittelualueen pohjoisosaan on merkitty vesireitti.



Kartta 20. Ote edellisestä rakennemallikartasta.

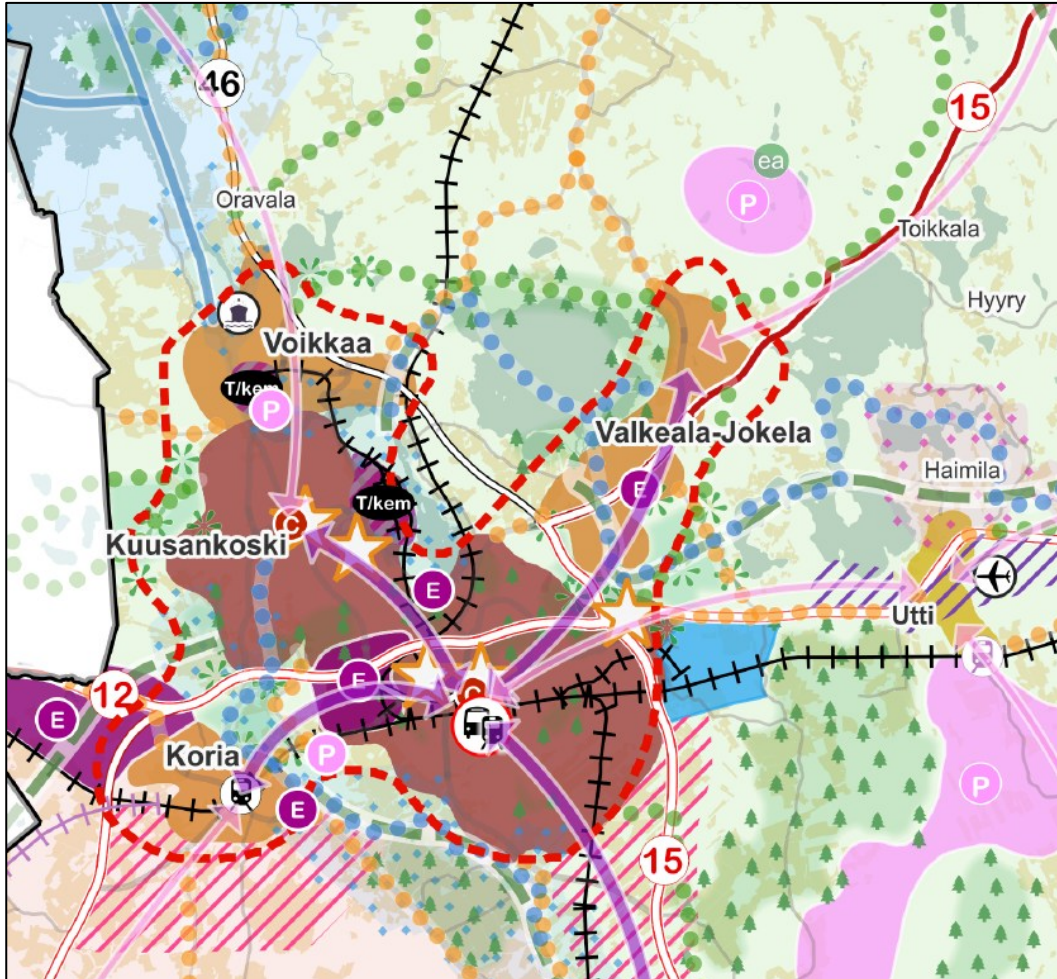
3.3.1.2 Uusi rakennemalli

Rakennemalli on päätetty päivittää vastaamaan kaupungin strategisia tavoitteita ja luomaan kaupungin tulevaisuuskuvaa vuoteen 2050 asti. Alkuun laadittiin kolme eri skenaariota, jotka olivat julkisesti nähtävillä ja kommentoitavina alkuvuodesta 2025:

1. Tiivistyvän ydinkaupungin ja taajamien Kouvola
2. Kylien ja pientaajamien Kouvola
3. Supistuva Kouvola

Saadun palautteen perusteella laadittiin synteesi skenaarioista 1 ja 2, ja se asetettiin nähtäville kesäksi 2025. Rakennemallia on viimeistelty syystalvella 2025 viimeisimmän palautteen perusteella, ja se hyväksyttiin 23.3.2026.

Suunnittelualue kuuluu mosaikkimaiseen maaseutualueeseen ja siellä sijaitsee useita retkeily-, virkistys-, melonta-, kävely- ja pyöräilyreittejä.



Kuva 21. Ote uusimmasta rakennemallista.

4 Selvitykset ja suunnitelmat

4.1 Luonto

- Kymijoen rantaosayleiskaava, pohjoisosa, Liito-orava- ja viitasammakkotarkistukset, Luontoselvitys Kotkansiipi 10.12.2023
- Kymijoen rantaosayleiskaava, pohjoisosa, Hautalanlampi, Riihilampi ja Kontjärvi, Luontoselvitys Kotkansiipi 7.10.2020
- Jaalan Martinniemen luontoselvitys, Luontoselvitys Kotkansiipi 17.9.2020
- Kymijoen rantaosayleiskaava, pohjoisosa, luontoselvitys 2018–2019, Luontoselvitys Kotkansiipi 11.10.2019
- Kymenlaakson maakunnallisesti arvokkaat lintualueet, Kymenlaakson Lintutieteellinen Yhdistys Ry 2015

4.2 Arkeologia, maisema ja kulttuuriympäristö

- Muinaisjäännösrekisterin kohteet, paikkatietoaineisto, Museovirasto 2024
- Kymijoen pohjoisosan ja Lappalanjärven rantaosayleiskaava, maisemaselvitys, FCG 2023
- Rakennetun kulttuuriympäristön selvitys, Kouvolan kaupunki, 20.9.2023
- Maisema- ja kulttuuriympäristöselvitys, Pyhäjärven pohjoisosan ja Iso-Ruhmaan rantayleiskaavan päivitys, A-Insinöörit 2021.
- Valtakunnallisesti arvokkaiden maisema-alueiden päivitysinventointi 2015–2021, Ympäristöministeriö 2021
- Kouvolan Kymijoen pohjoisosan rantayleiskaava-alueen arkeologinen inventointi 2019, Mikroliitti Oy
- Kouvolan keskeisen kaupunkialueen osayleiskaavan arkeologinen yleisinventointi, Kulttuurintutkijain Osuuskunta Aura 2014
- Kouvolan keskeisen kaupunkialueen yleiskaavan rakennuskulttuuri-kohteet ja niiden arvotus -selvitys, Kouvolan kaupunki 2014
- Kouvolan keskeisen kaupunkialueen osayleiskaavan maisemaselvitys, Pöyry Finland Oy 2013
- Valtakunnallisesti merkittävät rakennetut kulttuuriympäristöt RKY, paikkatietoaineisto, Museovirasto 2009
- Sotahistoriallisten muinaisjäännösten inventointi, Pohjois-Kymenlaakso, John Lagerstedt 2008
- Kouvolan alueen esihistoriallisen ja historiallisen ajan arkeologinen inventointi, Enqvist 2008.
- Kymenlaakson kulttuuriympäristökartoitus, Kaakkois-Suomen ympäristökeskus 2008
- Kymijokilaakson kulttuurihistoriallisesti arvokkaiden ympäristöjen hoito-ohjelma, Kouvolan seudun kuntayhtymä 1998
- Kymijoki – kulttuurihistoriallinen projekti, raportit 1995-1996

4.3 Melu

4.4 Mitoitus

- Kymijoen rantaosayleiskaava, pohjoisosan mitoitusperiaatteet, tekninen lautakunta 12.3.2019 § 47

4.5 Muut selvitykset ja suunnitelmat

- Virtakiven-Hirvelän ranta-alueiden tarveselvitys ja kehittämissuunnitelma, Sitowise 2022
- Kymijoen vesistöalueen tulvariskien hallintasuunnitelma vuosille 2022-2027, Kaakkois-Suomen ELY-keskus 2021
- Selvitys Kymijoen pohjoisosan rantaosayleiskaavan vakituiseen asuinrakentamiseen soveltuvista alueista, Kouvolan kaupunki 2020
- Selvitys vakitukselle ranta-asutukselle edullisimmista alueista Kouvolassa, Kouvolan kaupunki 2020
- Veneilyn palvelujen kehittäminen Voikkaan pohjoispuolisella vesialueella, Ramboll Finland Oy 2017
- Kouvolan kaupungin meluselvitys, 10.3.2016, WSP Finland Oy
- Kymijoen vesistöalueen tulvariskien hallintasuunnitelma vuosille 2016-2021, Kaakkois-Suomen ELY-keskus 2015

Kaavan laadinnassa tukeudutaan olemassa oleviin riittäviin selvityksiin ja tehdään tarvittavat uudet selvitykset (AKL 9 §).

5 Vaikutusten arviointi

Kaavasuunnitelman vaikutuksia selvitetään aluetta koskevien perusselvitysten, laadittavien selvitysten ja maastokäyntien, sekä osallisilta ja viranomaisilta saatavan palautteen avulla.

Kaavan välittömiä ja välillisiä vaikutuksia arvioidaan suhteessa:

- ihmisten elinoloihin ja elinympäristöön
- maa- ja kallioperään, veteen, ilmaan ja ilmastoon
- kasvi- ja eläinlajeihin, luonnon monimuotoisuuteen ja luonnonvaroihin
- alue- ja yhdyskuntarakenteeseen, yhdyskunta- ja energiatalouteen sekä liikenteeseen
- kaupunkikuvaan, maisemaan, kulttuuriperintöön ja rakennettuun ympäristöön.

Vaikutusalue on lähiympäristö, joka tarkentuu suunnittelun kuluessa. Selvitysten pohjalta tehtävä vaikutusten arviointi sisältyy kaavaselostukseen.

Kaavan vaikutukset selvitetään MRA 1 §:n mukaisesti. Vaikutusten arviointi pohjautuu olemassa oleviin ja tehtäviin selvityksiin ja muuhun lähtötietomateriaaliin.

6 Osalliset

Kaavoitusprosessi järjestetään siten, että osallisilla eli alueen maanomistajilla ja niillä, joiden asumiseen, työntekoon tai muihin oloihin kaava saattaa huomattavasti vaikuttaa sekä niiltä viranomaisilla ja yhteisöillä, joiden toimialaa suunnittelussa käsitellään, on mahdollisuus osallistua kaavan valmisteluun, arvioida kaavan vaikutuksia ja kertoa mielipiteensä asiasta. (AKL 62 §)

Osalliset:

- Suunnittelualueen ja lähialueiden kiinteistöjen omistajat ja haltijat
- Suunnittelualueen käyttäjät (mm. melojat, harrastekalastajat ja ulkoilijat)

Viranomaiset:

- Kaakkois-Suomen elinvoimakeskus
- Lupa- ja valvontavirasto LVV
- Väylävirasto
- Suomen metsäkeskus
- Kymenlaakson Liitto
- Museovirasto
- Kymenlaakson museo
- Kymenlaakson pelastuslaitos/Pohjoinen toimialue
- Iitin kunta
- Kouvolan Vesi Oy
- Alueen vesihuolto-osuuskunnat
- Fingrid Oyj
- KSS Verkko Oy
- KSS Energia Oy

Lautakunnat:

- Teknisen lautakunnan lupajaosto
- Kasvatus- ja opetuslautakunta
- Liikunta- ja kulttuurilautakunta

Aluetoimikunnat:

- Kuusankosken ja Jaalan aluetoimikunta
- Valkealan aluetoimikunta

Yhdistykset:

- Pohjois-Kymen Luonto ry
- Kymenlaakson luonnonsuojelupiiri ry
- Suomen luonnonsuojeluliiton Kymenlaakson piiri ry
- Metsänhoitoyhdistys Kymenlaakso ry
- MTK-Kaakkois-Suomi ja sen tuottajayhdistykset
- Kouvolan latu ry
- Jaalan yrittäjät ry
- Jaalan kyläyhdistys ry
- Kimolan kyläyhdistys ry
- Pilkanmaan kyläyhdistys ry

7 Yleiskaavan laatimisen vaiheet, vuorovaikutus ja tiedottaminen

Kymijoen pohjoisosan rantaosayleiskaavan laatijana toimii FCG Rakennettu Ympäristö Oy. Suunnittelutyötä ohjaa Kouvolan kaupungin kaavoitusinsinööri Miia Blom. Varsinaiset kaavaprosessiin liittyvät päätökset tehdään teknisessä lautakunnassa ja hyväksymispäätös kaupunginvaltuustossa.

7.1 Tiedottaminen

Kaikista merkittävistä kuulemis- ja päätöksentekovaiheista ilmoitetaan kaupungin sähköisellä ilmoitustaululla osoitteessa kouvola.fi/kuulutukset, Kouvolan Sanomat-lehdessä, kirjeitse ulkopaikkakuntalaisille (katso alla oleva taulukko), sekä kaavahankkeen www-sivuilla kouvola.fi/kymijokiroykpohjoisosa. Osallisille järjestetään kaavan eri vaiheissa yleisötilaisuuksia, joista tiedotetaan kuulutuksissa. Nähtävilläoloaikana kaava-aineistot ovat saatavilla Kouvolan kaupungintalon infopisteellä ja kaavahankkeen www-sivuilla kouvola.fi/kymijokiroykpohjoisosa.

7.2 Kaavoituksen eteneminen ja vuorovaikutus eri vaiheissa

Kaavan laadinta on monivaiheinen suunnittelu-, vuorovaikutus- ja päätöksentekoprosessi, jolle alueidenkäyttölaki (AKL) antaa yleiset puitteet.

Kaavaprosessiin kuuluu aloitus-, valmistelu-, ehdotus- ja hyväksymisvaiheet. Tässä työssä ehdotuksen jälkeen katsottiin tarpeelliseksi asettaa ehdotus toistamiseen nähtäville, joten ehdotusta seuraa toinen ehdotusvaihe.



Kaavan etenemisestä voi seurata osoitteessa kouvola.fi/kymijokiroykpohjoisosa ja kaavan sisällöstä voi kysellä suoraan kaavan laatijalta.

Kaavaprosessin vaiheet	Tiedottaminen	Miten voin vaikuttaa?
<p>Aloitusvaihe: Kaavoitus alkaa eli tulee vireille ja siihen laaditaan osallistumis- ja arviointisuunnitelma (OAS). Siinä esitetään kaavahankkeen perustietojen lisäksi suunnitelma osallistumisen ja vuorovaikutuksen järjestämisestä sekä vaikutusten arvioinnista.</p>	<p>Kaavan vireille tulosta ja OAS:n nähtävillä olosta tiedotetaan:</p> <ul style="list-style-type: none"> • Kouvolan kaupungin sähköisellä ilmoitustaululla osoitteessa kouvola.fi/kuulutukset • kaavan omilla sivuilla osoitteessa kouvola.fi/kymijokiroykpohjoisosa • Kouvolan Sanomissa <p>OAS on nähtävillä määräajan:</p> <ul style="list-style-type: none"> • Kouvolan kaupungintalon infopisteessä (Torikatu 10) • osoitteessa kouvola.fi/kymijokiroykpohjoisosa 	<p>OAS:sta jätettävät mielipiteet voi esittää nähtävilläoloaikana suoraan kaavoittajalle tai osoitteeseen Kouvolan kaupunki / Kirjaamo, PL 85 / Torikatu 10, 45101 Kouvola tai sähköpostitse kirjaamo@kouvola.fi.</p>
<p>Valmistelu- / kaavaluonnosvaihe: Kaavan sisältöä tarkennetaan laatimalla luonnoksia, selvityksiä ja arvioimalla luonnosten vaikutuksia.</p> <p>Lopputuloksena syntyy kaavaluonnos, joka esitellään tekniselle lautakunnalle, jonka päätöksellä luonnos asetetaan nähtäville.</p>	<p>Kaavaluonnoksen nähtävillä olosta tiedotetaan:</p> <ul style="list-style-type: none"> • Kouvolan kaupungin sähköisellä ilmoitustaululla osoitteessa kouvola.fi/kuulutukset • kaavan omilla sivuilla osoitteessa kouvola.fi/kymijokiroykpohjoisosa • Kouvolan Sanomissa <p>Kaavaluonnos on nähtävillä määräajan:</p> <ul style="list-style-type: none"> • Kouvolan kaupungintalon infopisteessä (Torikatu 10) • nettisivuilla osoitteessa kouvola.fi/kymijokiroykpohjoisosa <p>Yleisötilaisuudesta tiedotetaan kuulutuksessa.</p>	<p>Kaavaluonnoksesta jätettävät mielipiteet voi esittää nähtävilläoloaikana suoraan kaavoittajalle tai osoitteeseen Kouvolan kaupunki / Kirjaamo, PL 85 / Torikatu 10, 45101 Kouvola tai sähköpostitse kirjaamo@kouvola.fi.</p> <p>Kaavasta jätetyt mielipiteet kirjataan osaksi kaavan valmisteluasiakirjoja. Lausunnot pyydetään viranomaisilta ja yhteisöiltä, joiden toimialaa suunnittelussa käsitellään.</p>
<p>Kaavaehdotusvaihe: Kaavaluonnosten pohjalta laaditaan kaavaehdotus, jossa huomioidaan osallisten esittämät mielipiteet.</p> <p>Kaavaehdotus esitellään tekniselle lautakunnalle (tela), jonka päätöksellä</p>	<p>Kaavaehdotuksen nähtävillä olosta tiedotetaan</p> <ul style="list-style-type: none"> • Kouvolan kaupungin sähköisellä ilmoitustaululla kouvola.fi/kuulutukset • kaavan omilla sivuilla osoitteessa kouvola.fi/kymijokiroykpohjoisosa • Kouvolan Sanomissa 	<p>Kaavaehdotuksesta voi esittää sen nähtävänäoloaikana tekniselle lautakunnalle osoitetun kirjallisen muistutuksen osoitteella: Kouvolan kaupunki / Tekninen lautakunta,</p>

Kaavaprosessin vaiheet	Tiedottaminen	Miten voin vaikuttaa?
<p>ehdotus asetetaan julkisesti nähtäville 30 päiväksi.</p>	<ul style="list-style-type: none"> • kirjeitse muussa kunnassa asuvalle maaomistajalle. <p>Kaavaehdotus, -selostus ja muu aineisto on nähtävillä:</p> <ul style="list-style-type: none"> • Kouvolan kaupungintalon infopisteessä (Torikatu 10) • kaavan omilla sivuilla osoitteessa kouvola.fi/kymijokiroykpohjoisosa <p>Yleisötilaisuudesta tiedotetaan kuulutuksessa.</p>	<p>PL 85, 45100 KOUVOLA tai kirjaamo@kouvola.fi.</p> <p>Kaavoittaja antaa jokaiseen muistutukseen vastineen. Vastine toimitetaan niille muistutuksen tehneille, jotka ovat sitä kirjallisesti pyytäneet ja osoitteensa ilmoittaneet.</p> <p>Lausunnot pyydetään viranomaisilta ja yhteisöiltä, joiden toimialaa suunnittelussa käsitellään.</p>
<p>Toinen kaavaehdotusvaihe:</p> <p>Toinen kaavaehdotus esitellään tekniselle lautakunnalle (tela), jonka päätöksellä toinen ehdotus asetetaan julkisesti nähtäville 30 päiväksi.</p>	<p>Toisen kaavaehdotuksen nähtävillä olosta tiedotetaan</p> <ul style="list-style-type: none"> • Kouvolan kaupungin sähköisellä ilmoitustaululla kouvola.fi/kuulutukset • kaavan omilla sivuilla osoitteessa kouvola.fi/kymijokiroykpohjoisosa • Kouvolan Sanomissa • kirjeitse muussa kunnassa asuvalle maaomistajalle. <p>Toinen kaavaehdotus, -selostus ja muu aineisto on nähtävillä:</p> <ul style="list-style-type: none"> • Kouvolan kaupungintalon infopisteessä (Torikatu 10) • kaavan omilla sivuilla osoitteessa kouvola.fi/kymijokiroykpohjoisosa <p>Yleisötilaisuudesta tiedotetaan kuulutuksessa.</p>	<p>Toisesta kaavaehdotuksesta voi esittää sen nähtävänäoloaikana tekniselle lautakunnalle osoitetun kirjallisen muistutuksen osoitteella: Kouvolan kaupunki / Tekninen lautakunta, PL 85, 45100 KOUVOLA tai kirjaamo@kouvola.fi.</p> <p>Kaavoittaja antaa jokaiseen muistutukseen vastineen. Vastine toimitetaan niille muistutuksen tehneille, jotka ovat sitä kirjallisesti pyytäneet ja osoitteensa ilmoittaneet.</p>

Kaavaprosessin vaiheet	Tiedottaminen	Miten voin vaikuttaa?
		<p>Lausunnot pyydetään viranomaisilta ja yhteisöiltä, joiden toimialaa suunnittelussa käsitellään.</p>
<p>Hyväksymisvaihe: Kaupunginvaltuusto päättää yleiskaavan hyväksymisestä (AKL 37 §).</p>	<p>Kaavan hyväksymisestä tiedotetaan:</p> <ul style="list-style-type: none"> • Kouvolan kaupungin sähköisellä ilmoitustaululla kouvola.fi/kuulutukset • kaavan omilla sivuilla osoitteessa kouvola.fi/kymijokiroykpohjoisosa • ilmoittamalla muistutuksen tekijöille ja kuntalaisille, jotka ovat sitä kirjallisesti pyytäneet kaavan nähtävillä oloaikana. 	<p>Valitusoikeus: Valtuuston päätöksestä on mahdollista tehdä kunnallisvalitus Itä-Suomen hallinto-oikeuteen muutoksenhakuajankana.</p>
<p>Voimaantulo: Kaava saa lainvoiman noin 1,5–2 kuukautta sen hyväksymispäätöksestä, mikäli siihen ei haeta muutosta.</p>	<p>Kaavan voimaantulosta ilmoitetaan:</p> <ul style="list-style-type: none"> • Kouvolan kaupungin sähköisellä ilmoitustaululla kouvola.fi/kuulutukset • kaavan omilla sivuilla osoitteessa kouvola.fi/kymijokiroykpohjoisosa 	

8 Yleiskaavatyön alustava aikataulu

Kaavan vaihe	Toimenpide	Ajankohta
Vireilletulovaihe	Vireille & osallistumis- ja arviointisuunnitelma, TELA (§ 47)	12.3.2019
	OAS nähtävänä	27.3.- 3.5.2019
	Viranomaisneuvottelu	2.9.2019
	Lähtöaineiston kokoaminen	9/2018– 5/2019
Kaavaluonnosvaihe	Kaavaluonnoksen laatiminen, selvitysten laatiminen	5/2019– 3/2023
	Kaavaluonnoksen käsittely TELA	2/2023
	Kaavaluonnos nähtävillä ja lausunnoilla sekä infotilaisuus osallisille	3/2023
Kaavaehdotusvaihe	Kaavaehdotuksen laatiminen	4/2023– 12/2023
	Viranomaisneuvottelu	22.11.2023
	Kaavaehdotuksen käsittely TELA	1/2024
	Kaavaehdotus nähtävillä ja lausunnoilla	14.2. – 15.3.2024
Toinen kaavaehdotusvaihe	Toisen kaavaehdotuksen laatiminen	4/2024– 4/2026
	Kaavamuistutusten vastineiden käsittely ja toisen kaavaehdotuksen käsittely TELA	kevät 2026
	Toinen kaavaehdotus nähtävillä ja lausunnoilla	kevät-kesä 2026
	Kaavamuistutusten vastineiden käsittely TELA	syksy 2026
	Viranomaisneuvottelu (tarvittaessa toisen ehdotuksen nähtävillä olon jälkeen)	syksy 2026
Kaavan hyväksyminen	Rantaosayleiskaavan hyväksyminen TELA:ssa	syksy 2026
	Yleiskaavan hyväksymiskäsittely Kh:ssa	2026-2027
	Yleiskaavan hyväksyminen Kv:ssa	2026-2027
Kaavan voimaantulo		2026-2027

9 Yhteystiedot

Kaavatyötä ohjaa:

Kouvolan kaupunki / Kaupunkisuunnittelu / Yleiskaavoitus

Miia Blom, kaavoitusinsinööri, p. 020 615 8660, miia.blom@kouvola.fi

Lotta Koivisto, kaavasuunnittelija, p. 020 615 8261, lotta.koivisto@kouvola.fi

Käyntiosoite: Kaupungintalo, Torikatu 10, 45100 Kouvola (pääsisäänkäynti ja info: G-ovi)

Postiosoite: Kouvolan kaupunki, Kaupunkisuunnittelu / Yleiskaavoitus, PL 85, 45100 Kouvola

Kaavan laatija:

Maria Ouni, projektipäällikkö, puh. 041 730 8490, maria.ouni@fcg.fi

Timo Leskinen, projektipäällikkö 12/2024 saakka

Heli Jokela, suunnittelija 08/2022 saakka

FCG Rakennettu Ympäristö Oy, Mikrokatu 1, PL 1199, 70211 Kuopio