



Kouvolan kaupunki  
Tekniikka ja ympäristö, Kaupunkiympäristön suunnittelu  
**Osallistumis- ja arviointisuunnitelma, kaavan liite 2**

## Kulttuurikortteli

pvm. 1.11.2024

26.8.2024

4.4.2024

13.3.2024

Asemakaavan muutos koskee kaupunginosan 1, Kangas, korttelia 1049, korttelin 1050 osaa, urheiluja virkistyspalvelujen alueen osaa sekä puisto- ja katualuetta

Asemakaavan muutoksessa muodostuvat kaupunginosan 1, Kangas, kortteli 1049, korttelin 1050 osa sekä puisto- ja katualue

Asemakaava 01/040

Diaari nro 6750/10.02.04/2024

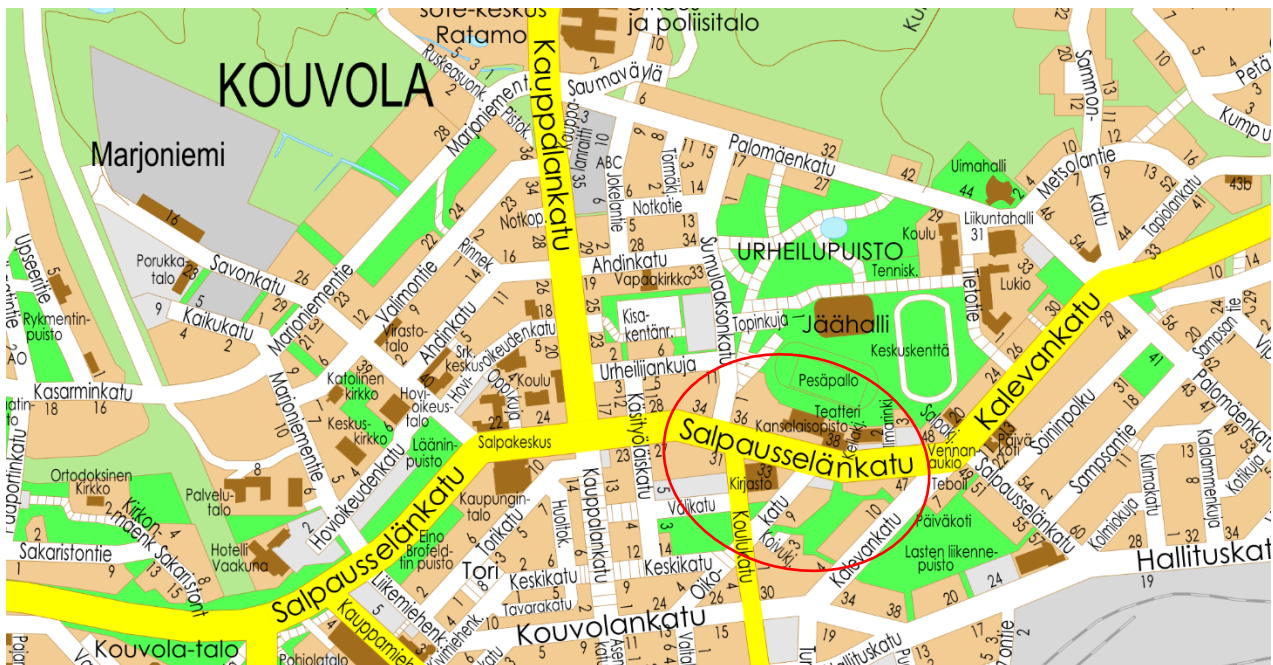
Osallistumis- ja arviointisuunnitelma (OAS) laaditaan kaavoituksen alkaessa alueen asukkaita, järjestöjä, kunnan ja valtion viranomaisia sekä muita osallisia varten. Siinä esitetään kaavahankkeen perustietojen lisäksi suunnitelma osallistumisen ja vuorovaikutuksen järjestämisestä sekä vaikutusten arvioinnista.

Osallistumis- ja arviointisuunnitelma on nähtävillä koko kaavoitustyön ajan kohteen omalla sivulla osoitteessa [www.kouvola.fi/kulttuurikortteli](http://www.kouvola.fi/kulttuurikortteli) ja sitä täydennetään tarvittaessa.

## Suunnittelun lähtökohdat ja tavoitteet

### Suunnittelualue

Suunnittelualue sijaitsee Kouvolan ydinkeskustassa rajautuen etelässä Salpausselänkatuun, Koulukatuun ja Oikokatuun, lännessä Sumulaaksonkatuun, idässä ja pohjoisessa Kouvolan urheilupuistoon. Kaavamuutosalueen laajuus on noin 3 ha.



Kuva 1. Suunnittelualue sijoittuu Kouvolan keskustaajamaan Salpausselänkadun ja Urheilupuiston väliselle alueelle.

### Aloite

Alueen asemakaavan muutos on tullut vireille Kouvolan kaupungin aloitteesta vuonna 2024. Kaavamuutos sisältyy kaavoituksen vuoden 2024 kaavoitusohjelman työkohteisiin. Asemakaavan aloituskokous on pidetty 10.4.2024. MRL 66 §:n mukainen viranomaisneuvottelu on pidetty 11.4.2024.

## Tavoite

Kaavahankkeessa on tavoitteena päivittää suunnittelualan asemakaava vastaamaan nykytarpeita. Uuden kaavan tavoitteena on olla mahdollistava, joten korttelialueilla jo oleva rakentaminen ja toiminta on mahdollista säilyttää. Muutoksen yksi tavoite on myös muokata maankäyttöistä suunnitelmaa siten, että alueelle on tarvittaessa mahdollista toteuttaa Kouvolan teatterin uudisrakennus vuonna 2024 ratkaistun arkkitehtikilpailun voittaneen työn perusteella. Suunnittelualueella ajanmukaistetaan korttelialueiden rajaukset ja maankäyttömerkinnät vastaamaan Kouvolan ydinkeskustan osayleiskaavassa määritettyä maankäyttöä ja alueen tavoitetilaa keskeisenä palvelutoimintojen keskittymänä. Kaavassa myös tarkennetaan katualueiden rajauksia vastaamaan katujen ja risteysalueiden toiminnallisuuden ja liikenneturvallisuuden parantamiseen tähtääviä tarpeita.



Kuva 2. Kaavamuutosalueen alustava rajausta on merkitty punaisella vuoden 2022 ilmapäivitykseen.

## Nykytilanne

Suunnittelualan länsiosassa, Salpausselänkadun ja Sumulaaksonkadun risteyksessä sijaitsee Yrjö Sadeniuksen (Sadeniemi) suunnittelema Kouvolan Suomalaisen Yhteiskoulun hirsinen rakennus (1906). Rakennus purettiin vuonna 1963, kun sen taakse (pohjoispuolelle) valmistui arkkitehti Väinö Vuorisen suunnittelema Kouvolan yhteiskoulu. Rakennus tuhoutui tulipalossa 11.2.2014 ja se purettiin. Paikalle on myöhemmin toteutettu Yhteispuisto- niminen toiminta-alue ja autopaikoitusta. Suunnittelualan eteläosassa kulkeva ydinkeskustan läpi johtavan Salpausselänkadun linjaus on osa Ylistä Viipurintietä. Katualueen asemakaava on peräisin vuodelta 1935, jolloin katu oli osa Helsingin ja Lappeenrannan välistä kantatietä. Sumulaaksonkatu on toteutettu 1960-luvulla. Sumulaakson- ja Salpausselänkadun risteysalue on valo-ohjattu. Kadun pohjoisreunassa sijaitsee katualuetta rajaava lehmusrivistö ja kulkee kevyen liikenteen väylä. Kadun eteläreunassa kulkee jalkakäytävä. Suunnittelualueella ei ole julkisen liikenteen pysäkkejä.

Arkkitehti Eero A. Kajavan suunnittelema Kouvolan sivistys- ja kuntotalon sekä teatterin sisältävä rakennuskokonaisuus on valmistunut kolmessa eri vaiheessa. Ensimmäinen, vuonna 1955 valmistunut vaihe sisälsi sivistys- ja kuntotalon. Vuonna 1959 valmistunut rakennuksen toinen vaihe sisälsi kuntotalon itäpuolelle sijoittuvan toimisto-osan ja kolmas vaihe varsinaisen teatterisiiven. Teatteri-osaa on muutettu ja laajennettu useaan otteeseen ja viimeisin peruskorjaus valmistui vuonna 1986.

Kuntotalo on pääosin alkuperäisessä asussa, ainoastaan rakennuksen teknisiä järjestelmiä on uusittu. Rakennuksessa toimii nykyisin erilaisten liikunta- ja kulttuuritoimintojen lisäksi Kouvolan Taide-seura ry ja Kouvolan kansanopisto.



Kuva 3. Kouvolan Suomalainen Yhteiskoulu 1906–1963.



Kuva 8. Kouvolan Yhteiskoulu 1963–2014.



Kuva 4. Sivistystalon luentosaliosa ja sisäänkäynti.



Kuva 9. Näkymä rakennusten välistä kohti länttä.



Kuva 5. Näkymä lännestä rakennuksen huoltosisäänkäynnille.



Kuva 10. Näkymä teatterille idän suunnalta.



Kuva 6. Näkymä Oikokadulta etelään.



Kuva 11. Salpausselänkatu 37, v. 1955.



Kuva 7. Kouvolan kirjistorakennus idän suunnalta.



Kuva 12. Kirjasto Oikokadun suunnasta



Kuva 13. Kunto- ja sivistystalo, teatteri ja Salpausselänkatu etelästä Oikokadun päästä tarkasteltuna.



Kuva 14. Näkymä Salpausselänkadun varrelta Kunto- ja sivistystalon sekä teatterin muodostamalle piha-alueelle.



Kuva 15. Näkymä Sumulaaksonkadun ja Salpausselänkadun risteysalueelta itään kohti suunnittelualueita.



Kuva 16. Näkymä suunnittelualueelle pohjoisesta. Etualalla kaavamuutosalueella sijaitseva pesäpallostadionin katos.

Koulukadun ja Salpausselänkadun risteyksessä sijaitseva Kouvolan kirjastorakennus perustuu arkkitehti Juhani Kivikosken (1932-) suunnittelemaan arkkitehtuurikilpailuvoiton saaneeseen suunnitelmaan *"Lasikantinen laulukirja"*. Rakennus valmistui vuonna 1971 ja on toiminut valmistumisvuodestaan asti Kymenlaakson maakuntakirjastona. Rakennuksen pohjaratkaisu, rakenne-, valaistusratkaisut ja tekniset järjestelmät on suunniteltu rakennuksen muuntojoustavuus huomioiden. Kapeita pystyikkunoita lukuun ottamatta rakennuksen julkisivut on verhottu tummanvihreän ja -sinisen sävyisillä lasitetuilla laatoilla. Rakennuksen katolla on 256 pohjoiseen avautuvaa kattoikkunaa. Kirjaston itäpuolella sijaitsevan asuin- ja liikerakennuksen on suunnitellut oululainen rakennusmestari August Rönköharju (1914–1990) vuonna 1955. Nykyisen asunsa rakennus on saanut Arkkitehtitoimisto Pentti Hellénin laatimien korjaussuunnitelmien mukaisesti vuonna 1986.

Oikokadun ja Koulukadun risteyksessä sijaitseva puistoalue on nimetty kouvoolalaisen kulttuurivaikuttajan Veikko Talven mukaisesti. Puistoalueella kasvaa suurikokoisia tammia, joiden väliin on sijoitettu betonimuureilla rajattu penkkialue. Teatterin edustalla sijaitsee taitelija Viljo Savikurjen vuonna 1960 valmistunut kouvoolalaisen kirjailijan Unto Seppäsen patsas. Kirjaston edessä sijaitsee kuvanveistäjä Panu Patomäen vuonna 2008 tekemä Helvi Hongan patsas.

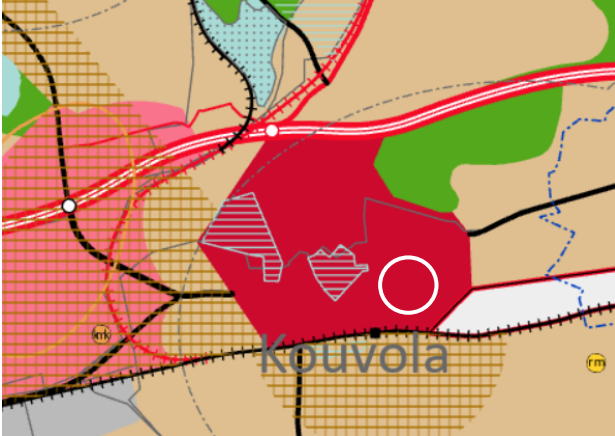
### **Maanomistus**

Kaikki suunnittelualueeseen kuuluvat alueet omistaa Kouvolan kaupunki lukuun ottamatta korttelissa 1049 sijaitsevan asuinkerrostalon tonttia, joka on yksityisomistuksessa (kts. liite 4).

## Kaavatilanne

Suunnittelualueeseen vaikuttaa kolme kaavatasoa - maakuntakaava, yleiskaava ja asemakaava - joista yleispiirteisempi kaava ohjaa aina yksityiskohtaisempaa kaavaa.

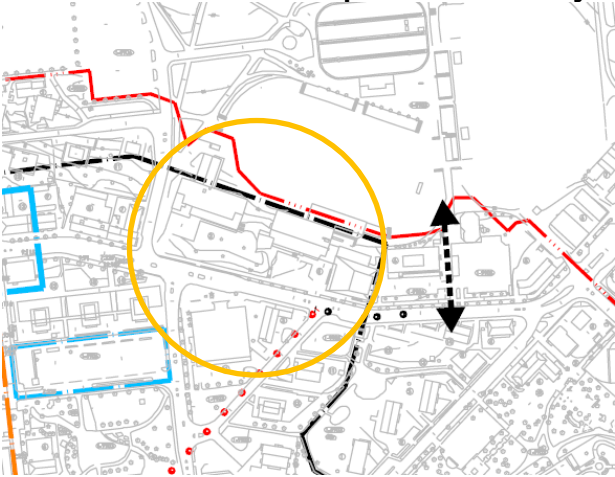
### Kymenlaakson maakuntakaava 2040



Alueella on voimassa Kymenlaakson maakuntakaava 2040, jossa asemakaavan muutosalue kuuluu Kouvolan keskustatoimintojen alueeseen (punainen alue). Maankäyttömerkintään liittyy erityisiä suunnittelua ohjaavia ja tarkentavia lisämääräyksiä. Alue sisältyy Kouvolan järjestelyratapiha-alueen ympärillä olevalle Seveso III-konsultointivöhykkeelle.

Kuva 7. Kymenlaakson maakuntakaava 2040. Kaava-alueen sijainti on merkitty karttaan valkoisella ympyrällä.

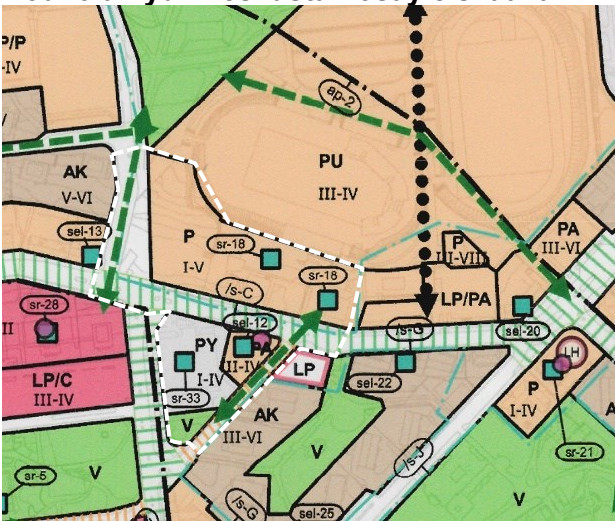
### Kouvolan keskeisen kaupunkialueen osayleiskaava



Kouvolan keskeisen kaupunkialueen yleiskaavassa alue on merkitty taajamatoimintojen alueeksi ja urheilupuisto päävihaverkkoon kuuluvaksi alueeksi. Alue kuuluu Kouvolan järjestelyratapiha-alueen ympärillä olevalle Seveso III-konsultointivöhykkeelle. Kaavaan liittyvässä lisäkartassa suunnittelualue on osa ydinkeskusta-alueetta (musta rajausta), jolle on erityisiä suunnittelumääräyksiä. Salpausselän kadulle on merkitty kevyen liikenteen pääreitit keskustaan (musta palloviiva) ja Oikokadulle jalankulukupainotteinen katu "Shared space" (punainen palloviiva).

Kuva 7. Kouvolan keskeisen kaupunkialueen yleiskaava, Muutosalueen sijainti on merkitty karttaan keltaisella ympyrällä.

### Kouvolan ydinkeskustan osayleiskaava

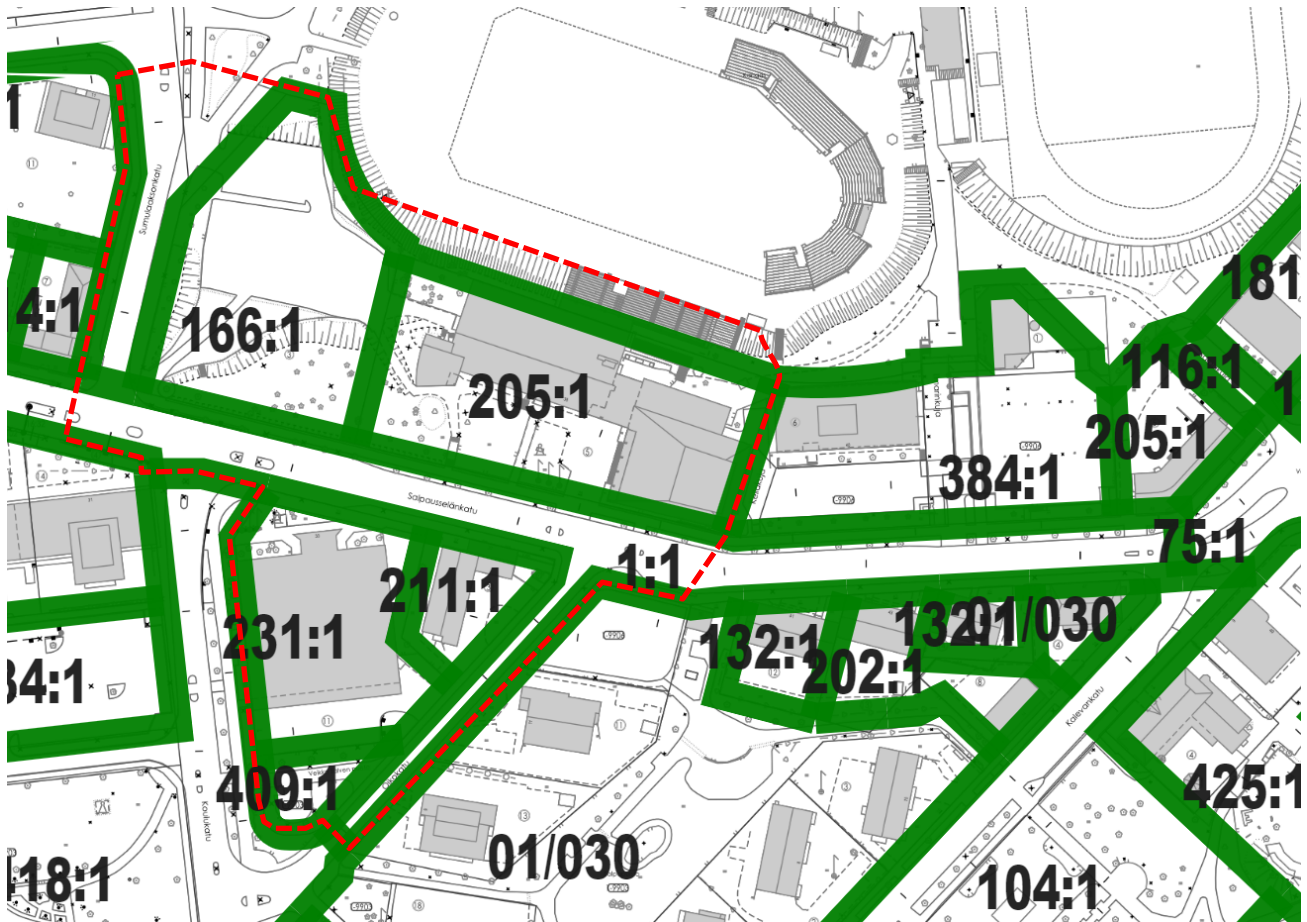


Kuva 17. Ote Kouvolan ydinkeskustan osayleiskaavasta. Kaavamutosalueen likimääräinen rajausta on merkitty valkoisella.

Alueella on voimassa 8.6.2020 hyväksytty oikeusvaikutteinen Kouvolan ydinkeskustan osayleiskaava. Kaavassa asemakaavamutoksen suunnittelualue on merkitty palvelujen ja hallinnon alueeksi (P), urheilukenttä yhdistetyksi urheilun ja palveluiden alueeksi (PU), julkisten palveluiden ja hallinnon alueeksi (PY) ja yhdistettyjen palveluiden ja asumisen alueeksi (PA). Alueen maksimikerroslukumäärät ovat I-V tai III-IV. Kaavassa suojeltaviksi kohteiksi on merkitty Kuntotalo (sr-18), teatteri (sr-19), kirjasto (sr-33) ja Urheilupuiston alue (/s-C). Asuinkerrostalo on merkitty selvittäväksi kohteeksi (sel-12). Sumulaaksonkadulle on kaavassa merkitty viheryhteystarve (vihreä nuoli). Salpausselänkatu on kaavassa määritetty puistokaduksi (vihreä viivoitus). Kyseinen katu on viherverkoston osana toimiva katu, jolla tulee olla puuistutuksia.

## Asemakaava

Koko suunnittelualue on kokonaisuudessaan asemakaavoitettu ja alueella on voimassa seitsemän eri-ikäistä asemakaavaa.



Kuva 18. Ote Kouvolan kaavoitustilannekartasta 13.3.2024. Suunnittelualueella on voimassa seitsemän eri-ikäistä asemakaavaa.

Korttelin 1050 itäreunan asemakaava (**286 166:1**) on hyväksytty 26.10.1961. Kaavassa alue on merkitty yleisen rakennuksen korttelialueeksi (YO). Kaavaan liittyy *suunnittelumääräys tontille saa rakentaa enintään 1 m<sup>2</sup> kokonaiskerrosalaa kutakin tontin neliometriä kohti*. Tontin rakentamisen tehokkuus on siis 1 (e=1.0). Kaavaan ei ole merkitty rakennusala tai maksimikerroslukumäärä.

Suunnittelualueen länsiosassa olevan alueen asemakaava (**286 417:1**) on hyväksytty 15.1.2001. Kaavassa katu on nimetty Sumulaaksonkaduksi ja korttelin 1050 pohjoispuolella olevat alueen osat urheilu- ja virkistyspalveluiden alueeksi (VU). Kyseiselle alueen osalle ei ole merkitty rakennusoikeutta tai -alaa.

Kuntotalon ja teatterin käsittävän korttelin 1050 osan asemakaava (**286 205:1**) on hyväksytty 11.1.1965. Kaavassa alue on merkitty yleisen rakennuksen tontiksi (Y). Rakentamisen määrä on esitetty tehokkuusluvulla e=1 (7153 k-m<sup>2</sup>). Tontille on merkitty rakennusalat II ja III kerroksisille rakennuksille. Tontille on merkitty osa-alue i, johon liittyy suunnittelumääräys *”Tonttien rakentamattomalle osalle saa tehdä vain rakennuksen käytölle välttämättömät tiet ja on tontti muuten pidettävä puistomaisessa kunnossa.”* Tontille on merkitty ap-alueajaus, jolle on merkitty määräys *”Tontin autopaikat pysäköimisalueella.”*

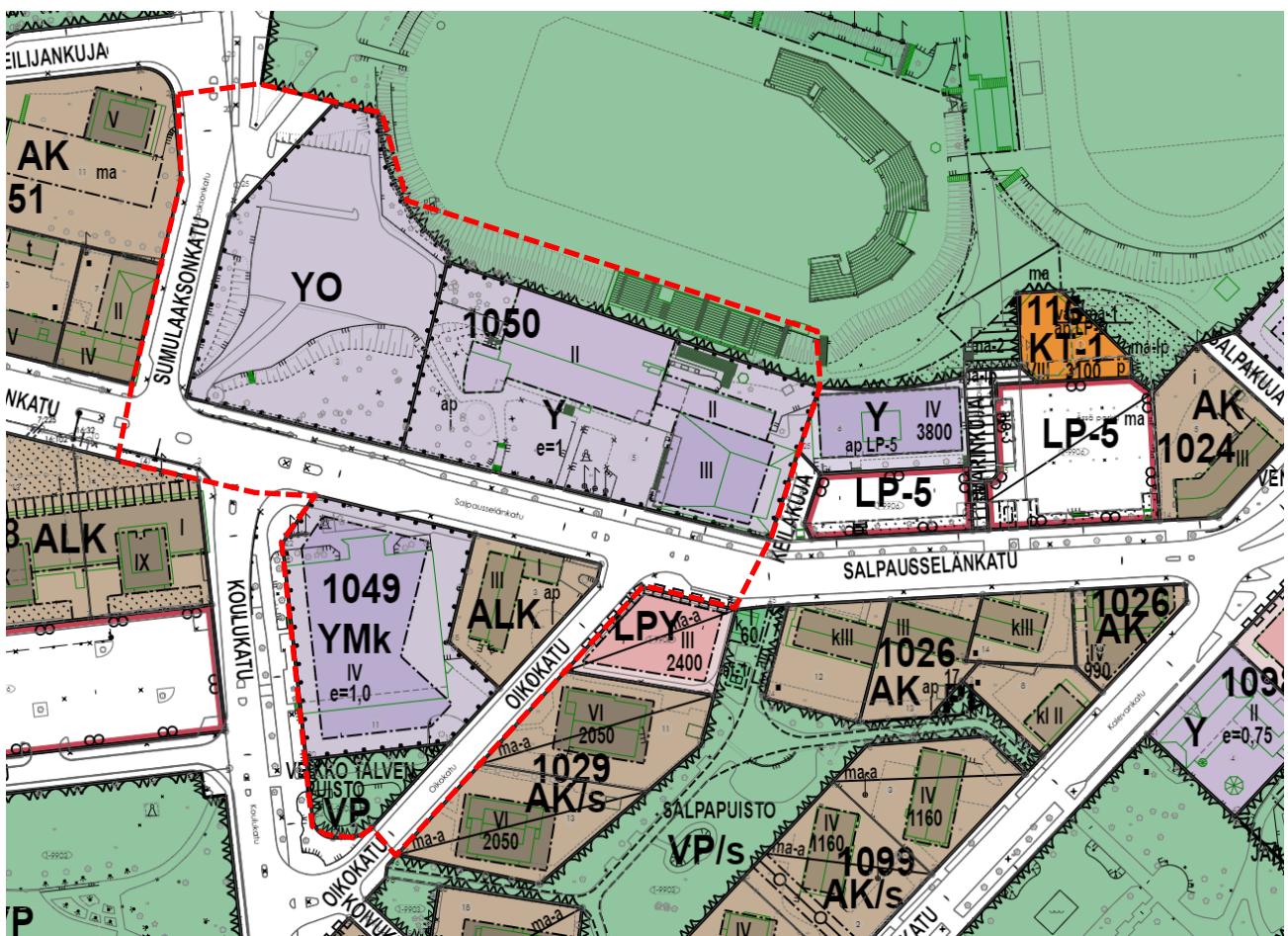
Korttelissa 1049 sijaitsevan asuinkerrostalon tontin asemakaava (**286 211:1**) on hyväksytty 27.8.1965. Kaavassa korttelialueen osa on merkitty yhdistettyjen liike- ja asuinkerrostalojen korttelialueeksi (ALK). Tontille on merkitty rakennusalat I ja III kerroksisille rakennuksille. Asemakaavaan ei ole merkitty rakennusoikeutta, mutta myöhemmin tehdyn tulkinnan mukaisesti maksimirakennusoikeus on 1192 k-m<sup>2</sup> (mitattu ja laskettu rakennusalojen mukaisesti). Kaavaan liittyy seuraavia määräyksiä. *Tonttien rakentamattomalle osalle saa tehdä vain rakennuksen käytölle välttämättömät tiet ja on tontti muuten pidettävä puistomaisessa kunnossa. Tontteja ei saa aidata. Tontille on varattava*

yhtenäistä vapaata leikkutilaa vähintään 10 m<sup>2</sup> asuntoa kohti. Tonteilla on varattava 1 autopaikka sekä jokaista asuinhuoneistoa että liikehuoneiston 100 kerrosalaneliometriä kohti.

Korttelissa 1049 sijaitsevan kirjaston tontin asemakaava (286 231:1) on hyväksytty 5.3.1968. Kaavassa tontti on merkitty maankäyttömerkinnällä YMk (Kirjaston, museon tai niihin verrattavien rakennusten korttelialue kaupungin yleistä tarvetta varten. Tontilla on varattava yksi autopaikka 10 yleisön käyttöön tarkoitettujen huoneilojen käyttäjää kohti sekä yksi auto- paikka asuinhuoneistoa kohti. Tontille saa sijoittaa enintään kolme asuntoa, joille on varattava tontilta yhtenäistä vapaata leikkutilaa 10 m<sup>2</sup> asuntoa kohti. Tontin rakentamattomalle osalle saa tehdä vain rakennuksen käytölle välttämättömät tiet ja tontti on muuten pidettävä puistomaisessa kunnossa.). Tontille on merkitty rakennusala ja sen maksimirakennusoikeus on esitetty tehokkuusluvulla e=1,0 ja maksimikerroslukumäärä IV.

Korttelin 1049 eteläreunassa olevan puistoalueen asemakaava (286 409:1) on hyväksytty 29.6.1998. Kaavassa alue on merkitty puistoksi (VP). Puistoalue on nimetty Veikko Talven puistoksi.

Suunnittelualueen eteläosassa sijaitsevien Salpausselänkadun ja Oikokadun asemakaava (286 1:1) on hyväksytty 29.7.1931. Kaavassa alueet ovat katua. Katualueen toteuttamistapaa ei ole määrätty.



Kuva 19. Ote Kouvolan ajantasa-asemakaavasta 13.3.2024. Kaava-alueen alustava raja on merkitty kuvaan punaisella katkoviivalla.

## Vaikutusten arviointi

Kaavasunnitelman vaikutuksia selvitetään aluetta koskevien perusselvitysten, laadittavien selvitysten ja maastokäyntien, sekä osallisilta ja viranomaisilta saatavan palautteen avulla. Kaavan välittömiä ja välillisiä vaikutuksia arvioidaan suhteessa:

1. ihmisten elinoloihin ja elinympäristöön
2. maa- ja kallioperään, veteen, ilmaan ja ilmastoon
3. kasvi- ja eläinlajeihin, luonnon monimuotoisuuteen ja luonnonvaroihin
4. alue- ja yhdyskuntarakenteeseen, yhdyskunta- ja energiatalouteen sekä liikenteeseen
5. kaupunkikuvaan, maisemaan, kulttuuriperintöön ja rakennettuun ympäristöön.

Vaikutusalue on kaavan lähiympäristö, joka tarkentuu suunnittelun kuluessa. Selvitysten pohjalta tehtävä ennakkovaikutusten arviointi (EVA) sisältyy kaavaselostukseen.

## Olemassa olevat selvitykset:

- *Kouvolan rakennetun ympäristön inventointi.* Kouvolan kaupunki, maankäytön suunnittelu, Rurik Wasastjerna, 2012.
- *Kouvolan kaupungin meluselvitys 2016,* WSP Finland Oy, 31.3.2016.
- *Kouvolan ydinkeskustan liikenneverkon ja pysäköinnin kehityssuunnitelma 2030,* Trafex Oy, 7.9.2016.
- *Kouvolan kaupungin meluntorjuntasuunnitelma 2017.* WSP Finland Oy, 17.3.2017.
- *Kouvolan kaupunkivihreän jäljillä, Kouvolan puutarhakulttuuri ja keskustapuistojen kehitysvaiheet.* Aalto-yliopisto, maisema-arkkitehtuurin koulutusohjelma, diplomityö, Paula Hurme, 2017.
- *Kouvolan keskustan osayleiskaava, Suojeltavat rakennukset ja ympäristöt.* Kouvolan kaupunki, 1.6.2017.
- *Kouvolan Urheilupuiston ja Mielakan kehittämissuunnitelma.* WSP Finland Oy / Arkkitehtitoimisto Sami Vikström Oy / Arkkitehtitoimisto Karin Krokfors Oy, 8.12.2018.
- *Kouvolan kaupunginkirjaston hankesuunnitelma.* Arkkitehtitoimisto ALA Oy, 14.8.2018.
- *Kouvolan ratapiha - Turvallisuus selvitys.* Liikennevirasto, 19.12.2018.
- *Kouvolan pääkirjasto, konseptikuvaus.* Rune & Berg Design. 17.2.2021.
- *Kouvolan sivistys- ja urheilutalon sekä teatterin rakennushistoriaselvitys.* Rakennushistoriallinen selvitys. Arkkitehtuuritoimisto ARKHALTIA Oy, 31.3.2023.
- *Kouvolan teatterin laajennus ja peruskorjaus.* Arkkitehtuurikutsukilpailu 19.6.-31.10.2023. Kouvolan kaupunki, 8.1.2024.

## Osallistuminen ja vuorovaikutuksen järjestely

Kaavoitusprosessi järjestetään siten, että osallisilla eli alueen maanomistajilla ja niillä, joiden asumiseen, työntekoon tai muihin oloihin kaava saattaa huomattavasti vaikuttaa sekä viranomaisilla ja yhteisöillä, joiden toimialaa suunnittelussa käsitellään, on mahdollisuus osallistua kaavan valmisteluun, arvioida kaavan vaikutuksia ja kertoa mielipiteensä asiasta.

### Osalliset

Kaavahankkeessa osallisia ovat mm:

- Kaakkois-Suomen ELY-keskus, Kymenlaakson pelastuslaitos, Tukes
- Kymenlaakson museo
- Kouvolan Vesi Oy, KSS Verkko Oy, KSS Lämpö Oy, TeliaSonera Finland Oyj, DNA Oyj ja Elisa Oyj
- Kouvolan kaupungin omat toimijat ja Kouvolan teatteri
- Suunnittelualueen ja siihen rajautuvien alueiden ja kiinteistöjen omistajat, haltijat sekä muut osalliset

## Kaavoituksen eteneminen

Kaavan laadinta on monivaiheinen suunnittelu-, vuorovaikutus- ja päätöksentekoprosessi, jolle maankäyttö- ja rakennuslaki (MRL) antaa yleiset puitteet. Kaavaprosessiin kuuluu aloitus-, valmistelu-, ehdotus- ja hyväksymisvaiheet. Kulttuurikorttelin, eli Kouvolan teatterin lähialueen asemakaavan muutoksen hyväksyy Tekninen lautakunta.

### Aloitus ja valmisteluvaihe

Kaavoituksen aloituspalaveri	10.4.2024
MRL 66 §:n mukainen viranomaisneuvottelu	11.4.2024
Tekninen lautakunta, ilmoitusasiat ja muut asiat § 82	18.4.2024
Asemakaava kuulutetaan vireille (MRL 63 §, MRA 30 §)	24.4.2024
Osallistumis- ja arviointisuunnitelman esittely (MRL 62 §)	24.4.-28.5.2024
Valmisteluvaiheen kuuleminen, kaavaluonnos (MRA 30 §)	24.4.-28.5.2024

### Ehdotusvaihe

Kaavaehdotus valmis, teknisen lautakunnan käsittely	4.9.2024
Julkinen nähtävillä olo 30 vrk (MRL 65 §, MRA 27 §, MRA 28 §)	11.9.-14.10.2024

### Hyväksymisvaihe




Suunnitteilla olevan kaavamutoksen hyväksyy <u>Tekninen lautakunta</u>	
Arvioitu hyväksymiskäsittely ja kaavan hyväksyminen (MRL 52 §)	16.11.2024
Kaavan voimaantulo (MRA 93 §)	loppuvuosi 2024

### Asemakaavan laatija

Hannu Purho kaavoitusarkkitehti  
Kouvolan kaupunki, Tekniikka ja ympäristö  
PL 85 (Torikatu 10) 45100 Kouvola  
Puhelin: 020 615 7039, e-mail: etunimi.sukunimi@kouvola.fi

Paula Niemelä suunnitteluavustaja  
Kouvolan kaupunki, Asuminen ja ympäristö  
PL 85 (Torikatu 10) 45100 Kouvola  
Puhelin: 020 615 5275 e-mail: etunimi.sukunimi@kouvola.fi

# Kaavoituksen kulku sekä viestintä- ja osallistumissuunnitelma

<p><b>Aloitus- ja valmisteluvaihe</b> Kaavoitus alkaa eli kaava tulee vireille ja siihen laaditaan osallistumis- ja arviointisuunnitelma (OAS). Osallistumis- ja arviointisuunnitelma asetetaan nähtävälle. Kaavan sisältöä tarkennetaan saadun palautteen perusteella, laatimalla selvityksiä ja arvioimalla niiden avulla maankäytön muutoksen vaikutuksia.</p> <p>Lopputuloksena syntyy <b>kaava- luonnos</b></p> 	<p><b>Tiedottaminen</b> Kaavan vireille tulosta ja OAS:n nähtävillä olosta tiedotettiin 24.4.2024:</p> <ul style="list-style-type: none"> <li>• Kouvolan kaupungin sähköisellä ilmoitustaululla <a href="http://www.kouvola.fi/kuulutukset">www.kouvola.fi/kuulutukset</a></li> <li>• Kouvolan Sanomissa, kuulutus</li> <li>• <a href="http://www.kouvola.fi/kulttuurikortteli">www.kouvola.fi/kulttuurikortteli</a></li> </ul> <p>OAS ja kaavan valmisteluvaiheen aineisto oli nähtävillä 24.4.-28.5.2024 välisen ajan Kouvolan kaupungintalon infopisteessä Torikatu 10 ja kaavoituksen internet-sivuilla osoitteessa <a href="http://www.kouvola.fi/kulttuurikortteli">www.kouvola.fi/kulttuurikortteli</a></p> <p>Valmisteluvaiheen aikana kaavaan liittyvä aineisto toimitetaan suunnittelualueella oleville ja siihen rajautuville kiinteistöjen omistajille ja haltijoille, maankäyttöä valvoville viranomaisille, teknisten järjestelmien omistajille, alueella toimiville yhdistyksille ja muille tahoille, joille kaavalla on vaikutusta.</p>	<p><b>Miten voin vaikuttaa?</b> Kaavaluonnoksesta sekä osallistumis- ja arviointisuunnitelmasta voi esittää määräaikaan mennessä <b>suullisen tai kirjallisen mielipiteen</b> suoraan kaavoittajalle (ks. yhteystiedot alla) tai kirjaamoon osoitteella:</p> <p><i>Kouvolan kaupunki / Tekniikka ja ympäristö / Kirjaamo PL 85 / Torikatu 10, 45100 Kouvola tai sähköpostitse kirjaamo@kouvola.fi</i></p> <p>Kaavasta jätetyt mielipiteet kirjataan osaksi kaavan valmisteluasiakirjoja. Palautteiden ja mielipiteiden vaikutukset analysoidaan ja niiden perusteella kaavaratkaisuun voi tulla muutoksia.</p> <p><b>Lausunnot</b> pyydetään sähköisesti viranomaisilta ja yhteisöiltä, joiden toimialaa suunnitelmassa käsitellään.</p>
<p><b>Ehdotusvaihe</b> Kaavaluonnoksen ja siihen mahdollisesti liittyneiden lisäselvitysten pohjalta laaditaan <b>kaavaehdotus</b>, johon vaikuttavat myös osallisten valmisteluvaiheessa esittämät mielipiteet kaavan tarkoitus ja tavoite huomioon.</p> <p>Kaavaehdotus esitellään tekniselle lautakunnalle (tela), jonka päätöksellä ehdotus asetetaan julkisesti nähtävälle vähintään 30 päiväksi.</p> 	<p><b>Tiedottaminen</b> Kaavan muutosehdotuksen julkisesta nähtävillä olosta tiedotettiin 11.9.2024:</p> <ul style="list-style-type: none"> <li>• Kouvolan kaupungin sähköisellä ilmoitustaululla <a href="http://www.kouvola.fi/kuulutukset">www.kouvola.fi/kuulutukset</a></li> <li>• Kouvolan Sanomissa, kuulutus</li> <li>• <a href="http://www.kouvola.fi/kulttuurikortteli">www.kouvola.fi/kulttuurikortteli</a></li> <li>• Kaavaehdotus, -selostus ja muu kaava-aineisto oli nähtävillä 11.9.-14.10.2024 välisen ajan Kouvolan kaupungintalon infopisteessä Torikatu 10 sekä kaavan internet-sivuilla</li> <li>• <a href="http://www.kouvola.fi/kulttuurikortteli">www.kouvola.fi/kulttuurikortteli</a></li> </ul>	<p><b>Miten voin vaikuttaa?</b> Kaavaehdotuksesta voi esittää sen nähtävillä oloaikana tekniselle lautakunnalle osoitetun <b>kirjallisen muistutuksen</b> osoitteella:</p> <p><i>Kouvolan kaupunki / Tekniikka ja ympäristö / Kirjaamo PL 85 / Torikatu 10, 45100 Kouvola tai sähköpostitse kirjaamo@kouvola.fi</i></p> <p><b>Lausunnot</b> pyydettiin viranomaisilta ja yhteisöiltä, joiden toimialaa suunnitelmassa käsitellään. Kaavoittaja antaa jokaiseen muistutukseen vastineen. Vastine toimitetaan muistutuksen tehneille. Lausuntojen ja muistutusten vastineet etenevät Teknisen lautakunnan hyväksyttäväksi.</p>
<p><b>Hyväksymisvaihe</b> Julkisen nähtävillä olon aikana annettujen lausuntojen ja mahdollisten muistutusten vastineet käsitellään teknisessä lautakunnassa.</p> <p>Tekninen lautakunta hyväksyy kaavan.</p> 	<p><b>Tiedottaminen</b> Mahdollisten muistutusten jättäjille toimitetaan tieto teknisen lautakunnan käsittelystä.</p> <p>Kaavan hyväksymisestä tiedotetaan:</p> <ul style="list-style-type: none"> <li>• <a href="http://www.kouvola.fi/kulttuurikortteli">www.kouvola.fi/kulttuurikortteli</a></li> <li>• ilmoittamalla muistutuksen tekijöille ja kuntalaisille, jotka ovat sitä kirjallisesti pyytäneet kaavan nähtävillä oloaikana.</li> </ul>	<p><b>Miten voin vaikuttaa?</b> Teknisen lautakunnan hyväksymispäätöksestä on mahdollista valittaa Itä-Suomen hallinto-oikeuteen valitusaikana (30 vrk päätöksestä) ja edelleen korkeimpaan hallinto-oikeuteen (KHO) mikäli korkein hallinto-oikeus antaa valitusluvan.</p>
<p><b>Voimaantulo</b> Kaavan hyväksymispäätös ja siten varsinainen hyväksytty asemakaava saavat lainvoiman noin 1,5–2 kuukautta lautakunnan hyväksymispäätöksestä, mikäli kaavasta ei valiteta Itä-Suomen hallinto-oikeuteen.</p>	<p><b>Tiedottaminen</b></p> <ul style="list-style-type: none"> <li>• Kaavan voimaantulosta ilmoitetaan: Kouvolan kaupungin sähköisellä ilmoitustaululla <a href="http://www.kouvola.fi/kuulutukset">www.kouvola.fi/kuulutukset</a> ja <a href="http://www.kouvola.fi/kulttuurikortteli">www.kouvola.fi/kulttuurikortteli</a></li> <li>• Kaavaprosessin aikana palautetta antaneille osallisille lähetetään tiedote kaavan hyväksymisestä</li> </ul>	<p><b>Miten voin vaikuttaa?</b> -</p>