



KOULUVOLO

Vastineet ehdotuksista annettuihin mielipiteisiin

Tieyhteydet, joista on annettu
mielipide

- - -

(Kunnossapito siirtyy tien
käyttäjille)

Kohteet kaupunginosittain

Sisällysluettelo

Anjala 4

Ummeljoki 11

Myllykoski 14

Inkeroinen 24

Kuusankoski 45

Voikkaa 66

Valkeala 74

Kouvola 87

- Kaunisnurmi & Tornionmäki

Vuohijärvi 98

KOUVOLA

Anjala

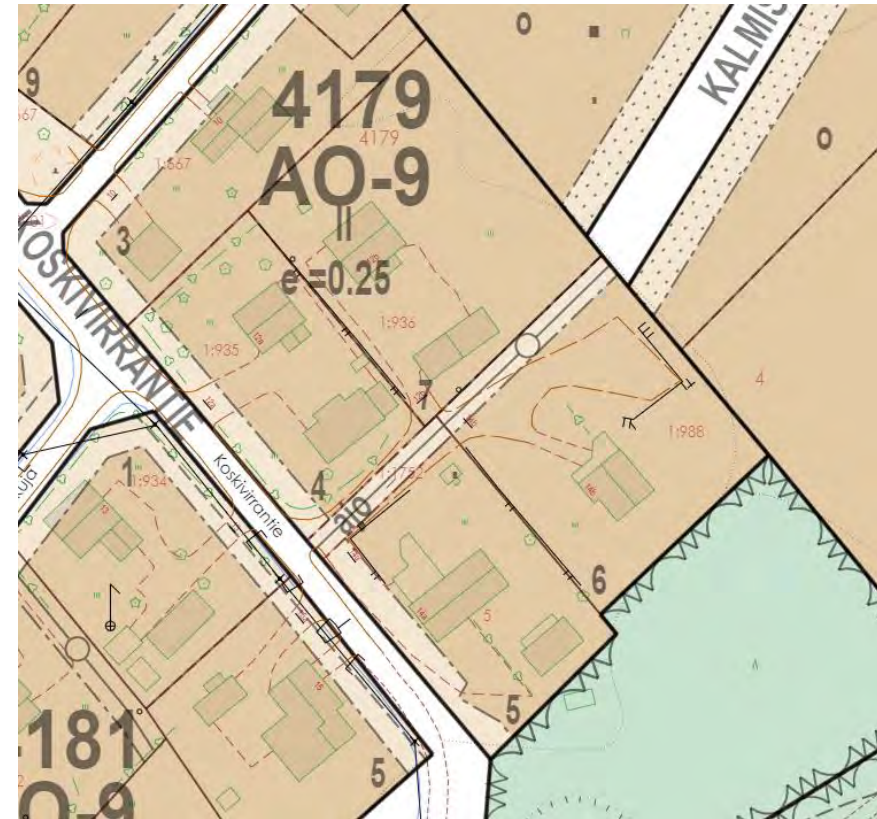
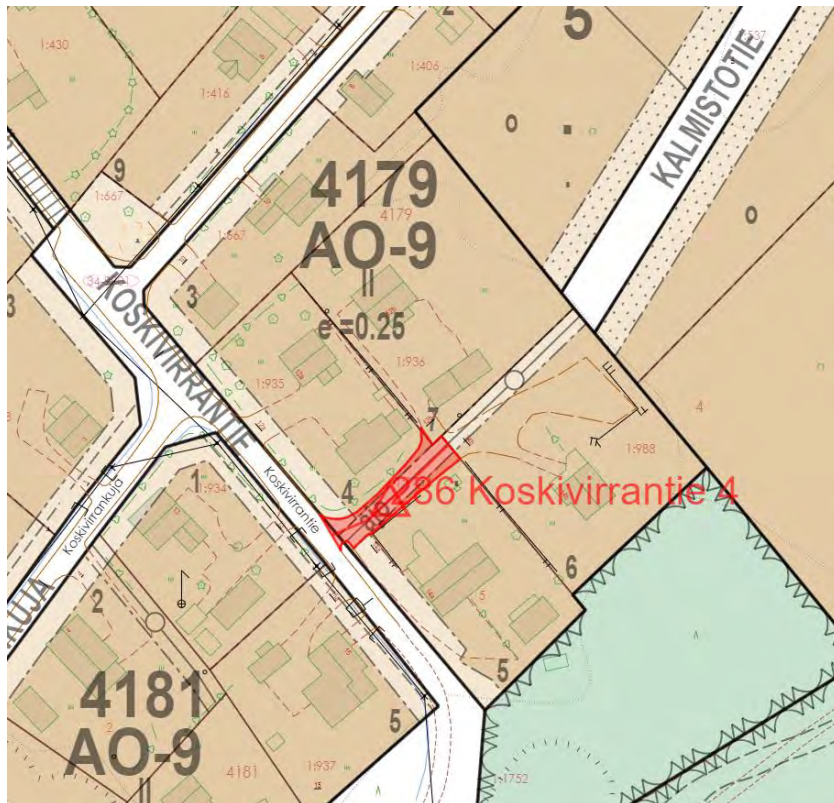
KOUVOLA

Koskivirrantie:

- tieyhteys tonteille tontilla

/ **Kaavaan merkitty
ajoyhteys**

- Kunnallistekniikan jäteveden pumppukeskus sijaitsee tienpätkän päässä
- 100 metrin tiepätkä on aauraajalle mieluinen paikka tyhjentämässä aura lumesta



Vastine

- Selvitetty Kymen Vesi Oy:ltä pumppaamon sijainti. Jätevesipumppaamon sijainti esitetty yläkuvassa. Kymen Vesi Oy lausunut, että vaaraksi voi tulla, ettei kohteelle pääse talvella.
- Vastaavasti Kouvolan Vesi on (omien kohteidensa osalta) todennut, että jos kaupunki ei auraa ehdotuksessa poistettavaksi esitettyjä tieyhteyksiä, niin KouVesi auraa tarvittaessa tien, jos tulee tarpeita kulkea mitta-asemalle, vedenottoille tai jätevesipumppaamoille jne.
- Kyseessä tontilla oleva ajoyhteys, josta vastaa rasitteen haltija, ts. kiinteistöt, jotka käyttävät tieyhteyttä.
- Luovutaan tieyhteyden kunnossapidosta kaupungin toimesta ja kustannuksella.

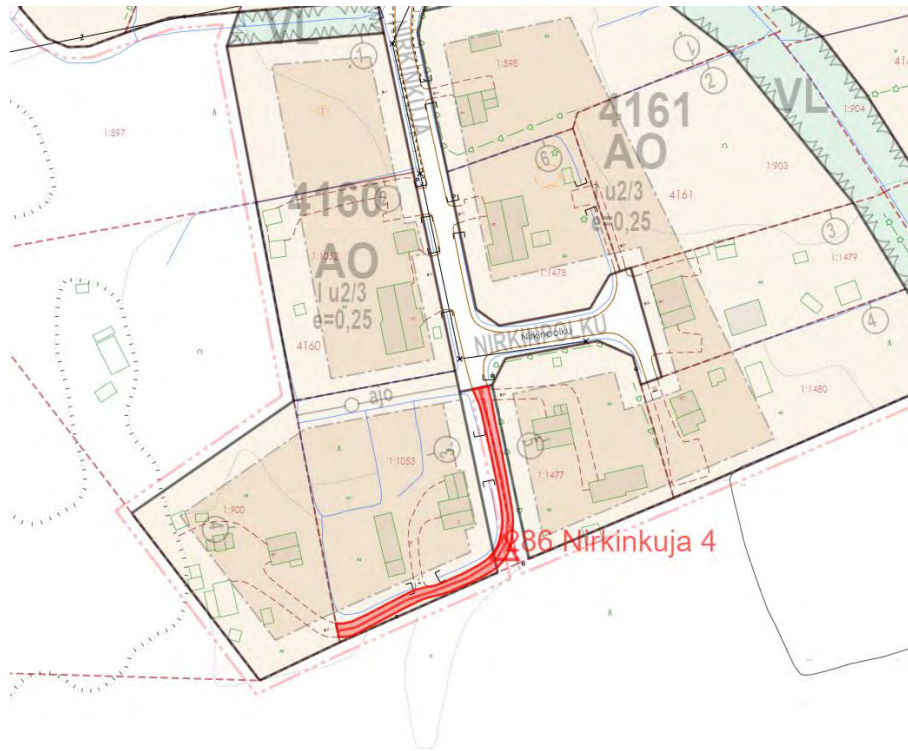


KOUVOLA

Nirkinkuja:

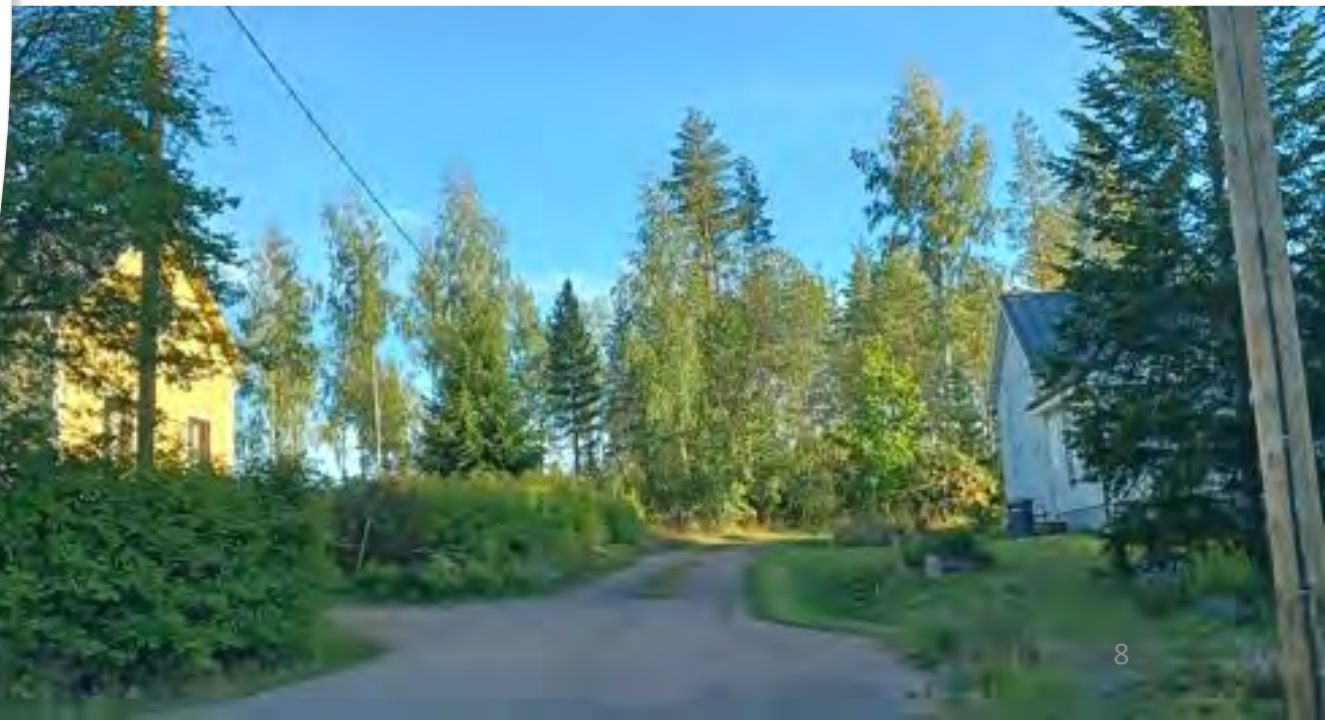
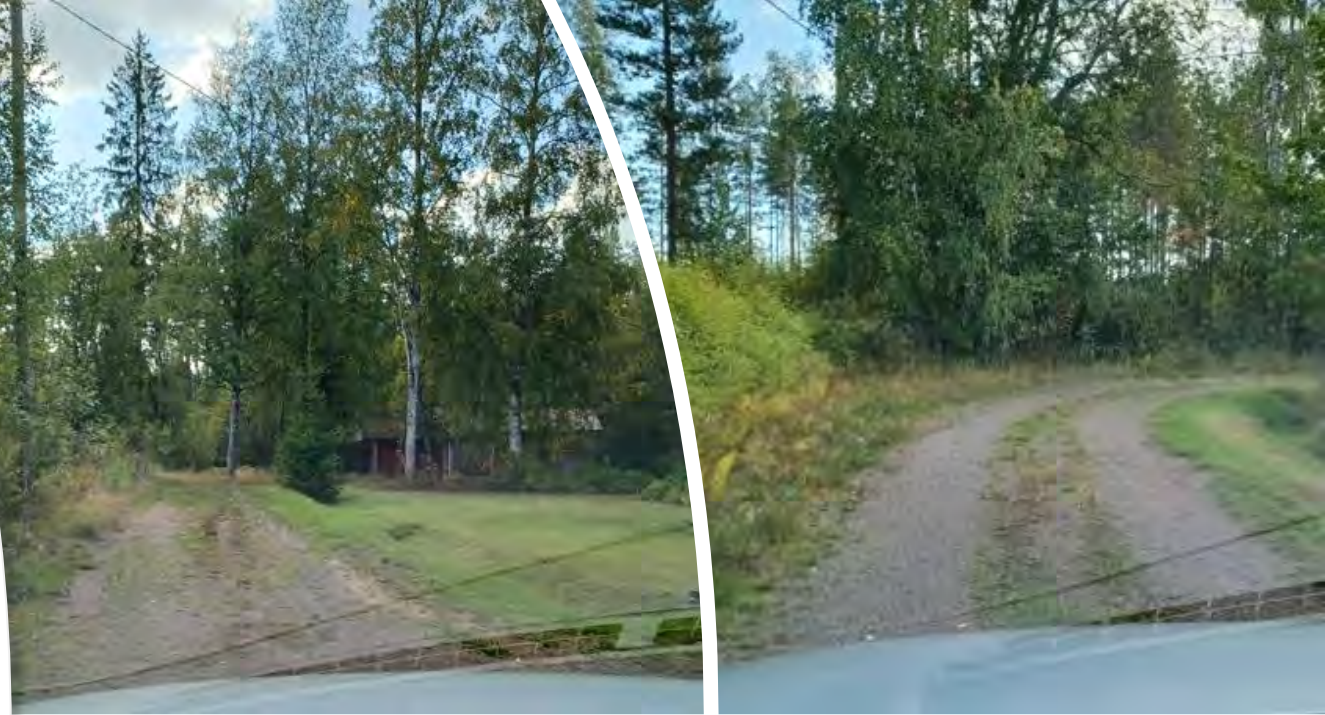
- asemakaavan ulkopuolinen tieyhteys &
- tieyhteys tontille tontilla

- Yksityiselämään liittyvä syy (V)
- Lumet jätetty Nirkinkuja 9:n piha-alueelle
- Auratulle lumelle ei jää säilytyspaikkaa alueelle



Vastine

- Tieyhteys on rakennettu etelä-pohjoissuunnassa kaavattomalle alueelle ja itä-länsisuunnassa Nirkinukuja 7:n tontille.
- Em. kaavaton alue on Nirkinukuja 7 ja 8:n omistuksissa. Kaavassa ajoyhteys Nirkinukuja 9:lle on merkitty Nirkinukuja 7:n eli tontin 1:1053 pohjoisreunaan.
- Tonttiliittymän rakentaminen päätetään rakennusluvassa. Mielipteestä ei käy ilmi, onko liittymä määrätty jonkun viranomaisen toimesta Nirkinukujan ”jatkeen” kautta. Mitään rakenteellista estettä ei olisi ajoyhteyden rakentamista kaavan mukaiseen paikkaan.
- Kadun aurauslumien lähisiirrolle ei ole tilaa alueella, kuten mielipteessä sanotaan. Asia on aiemmin ratkaistu sillä, että lumet ovat (mielipteen mukaan) jätetty Nirkinukuja 9:n alueelle. Tämä ei hyvä ratkaisu, mutta vaikka Nirkinukuja 9:n ajoyhteys olisikin kaavan mukaisessa sijainnissa, olisi kaavaton alue kuitenkin ”naapurin maalla” eikä siihenkään olisi luvallista tehdä lumen lähisiirtoja.
- Jos katsotaan, että kaavaton alue olisi kaupungille ja asukkaille parempi lumensiirtopaikka kuin Nirkinukuja 9:n piha, lumet voitaisiin aurata tämän tieyhteyden eteläpuolelle / etelä-pohjoissuunnassa kulkevan tieyhteyden päähän. Samassa yhteydessä Nirkinukujan jatke tulisi aurattua jotenkin, ei kuitenkaan kokonaan.
- Tonttiliittymä –ajatteluna kunnossapitoa ei jatketa. Mikäli lumensiirron takia tieyhteys auraantuu, se tapahtukoon.



Vastine

- Sosiaaliset syyt eivät voi olla syy kunnossapitoon, kun kuntalakikin kieltää toimimisen markkinoilla.
- Vaikka tieyhteys ei johda tontille (vaan viheralueella olevalle rakennukselle), katsotaan tieyhteys tonttiliittymäksi.
- Mielenpisteessä ei ole esitetty sellaisia perusteita, joiden johdosta tämä tieyhteys tulisi pitää kaupungin kunnossapidossa.
- Kaupungin / teknisen lautakunnan kustannuksella tapahtuva kunnossapito lakkautetaan ehdotuksessa esitetyltä osuudelta.



Ummeljoki

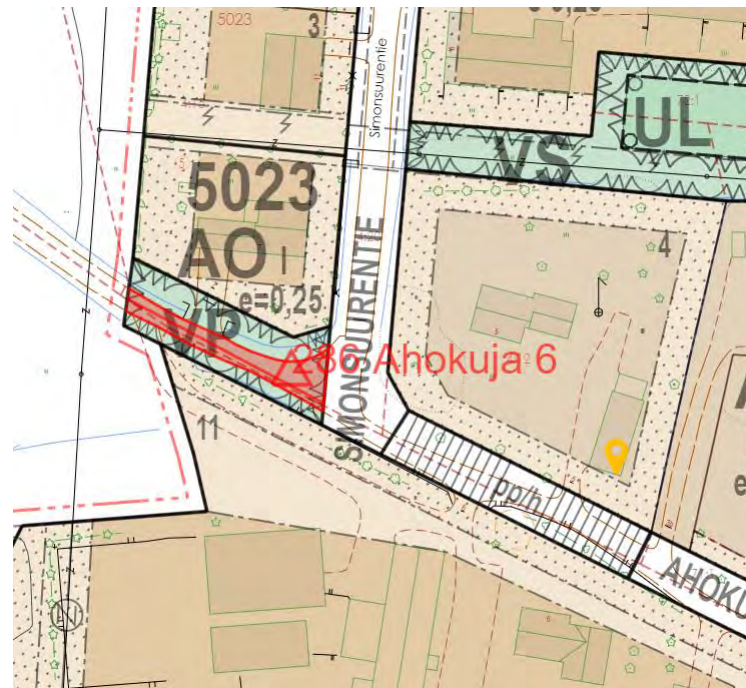
Ahokujan jatke:
- kulkuyhteys tontille
viheralueella

- Tonttiliittymä VP-alueella / syvän ojan ja viemärin vuoksi liittymää ei voi siirtää Simonsuurentielle

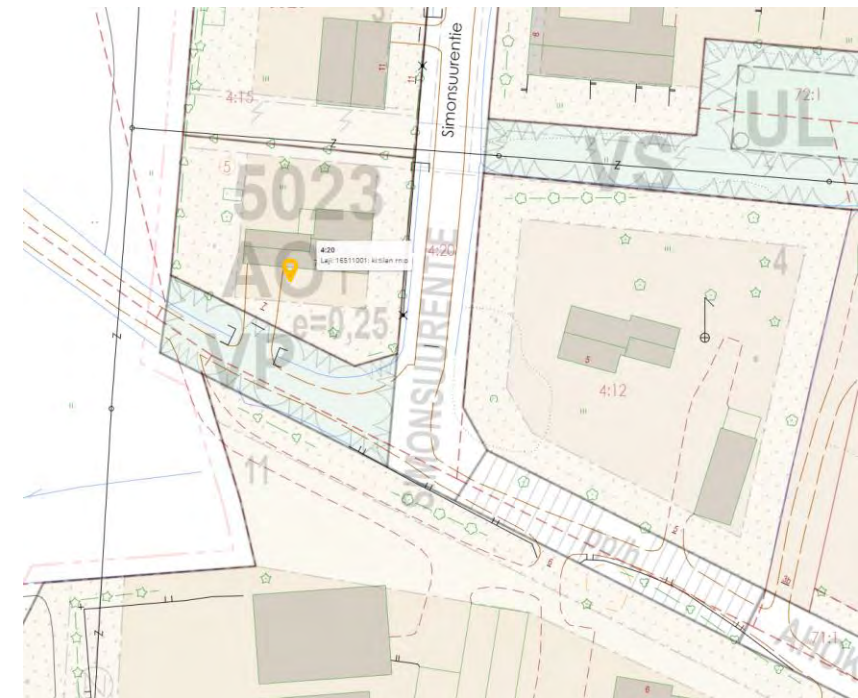
Ehdotuksessa kaupungin
kunnossapidosta poistuva tieyhteys



Mielipide annettu tästä osuudesta

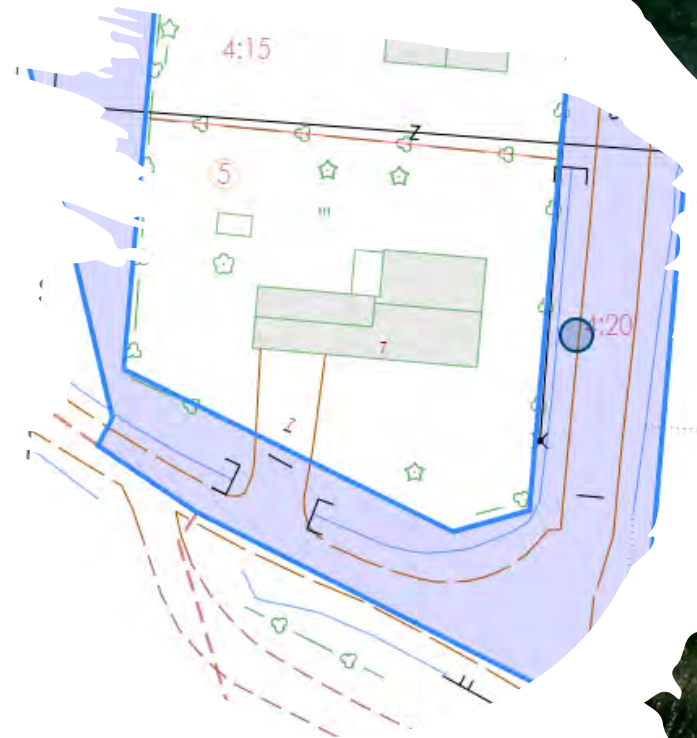


Alueen asemakaavatilanne



Vastine

- Tonttiliittymän rakentaminen päätetään rakennusluvassa. Mielenpitemen perusteella liittymä on rakennettu Ahokujan jatkeelle Simonsuurentiellä olevan syvän ojan ja viemärin takia.
- Tontille johtava liittymä on nyt rakennettu kaavassa olevalle viheralueelle. Kaavassa ei ole esitetty ajoyhteyttä tätä kautta.
- Kaavassa oleva viheralue olisi kaupungin käytettävissä kaduilta aurattavan lumen sijoittamiseen, kun suurin osa tästä alueesta on kaupungin omistuksessa (siniset alueet vasemman puoleisessa kuvassa). Simonsuurentie 7:n liittymä estää kuitenkin sen käytön täysimääräisesti. Jos lumet lähisiirrettäisiin Simonsuurentie 7:n liittymän länsipuolelle, lumen lähisiirto voisi onnistua omalle maalle. Mikäli samassa yhteydessä Ahokujan jatke aurautuu, se saattaa tapahtua. Aina lumisateiden jälkeen ei kuitenkaan ole tarve lumien lähisiirroille, mikä tarkoittaa, että tällöin Simonsuurentie 7 saa tehdä lumityöt itsenäisesti.
- Koska kyseessä ei ole katu, johon kunnossapitolain velvollisuudet liittyvät, ei kaupunki vastaa tieyhteyden laatutasosta.
- Kun katua aurataan, voi tonttiliittymiin jäädä yleisesti lumivalli. Mikäli tässä kohteessa lunta ei siirretä eikä läjitetä viheralueelle, jää tuo lumivalli tämän tieyhteyden Simonsuurentien reunaan. Lumivallin poisto kuuluu silloin tonttiliittymän omistajalle.
- Mielenpiteessä ei ole esitetty sellaisia perusteita, joiden johdosta tämä tieyhteys tulisi pitää kaupungin kunnossapidossa.
- Alakuvassa Ahokujan jatke Simonsuurentieltä kuvattuna, yläkuvassa tontin Simonsuurentien puoleinen raja (mielenpiteessä esitetty syvä oja, joka esti liittymän rakentamisen tontin tälle rajalle)

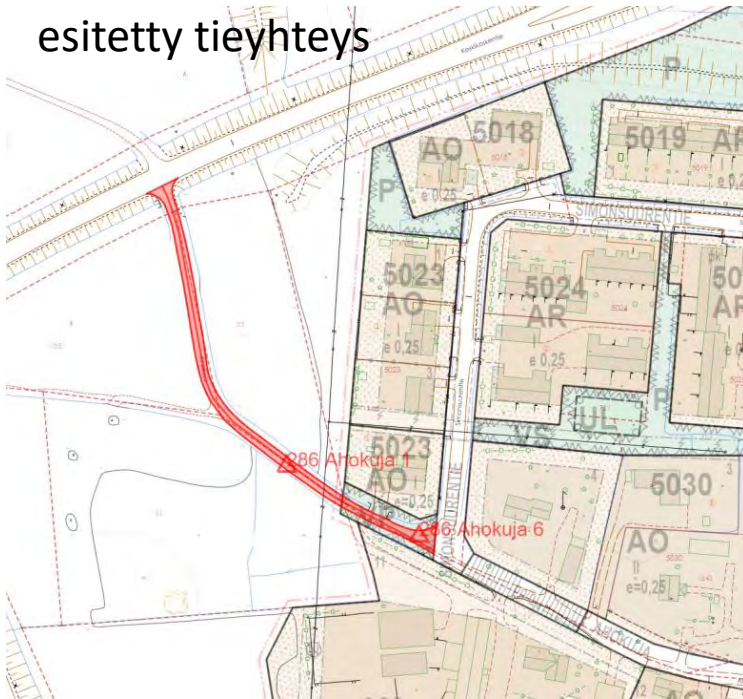


Ahokujan jatke:

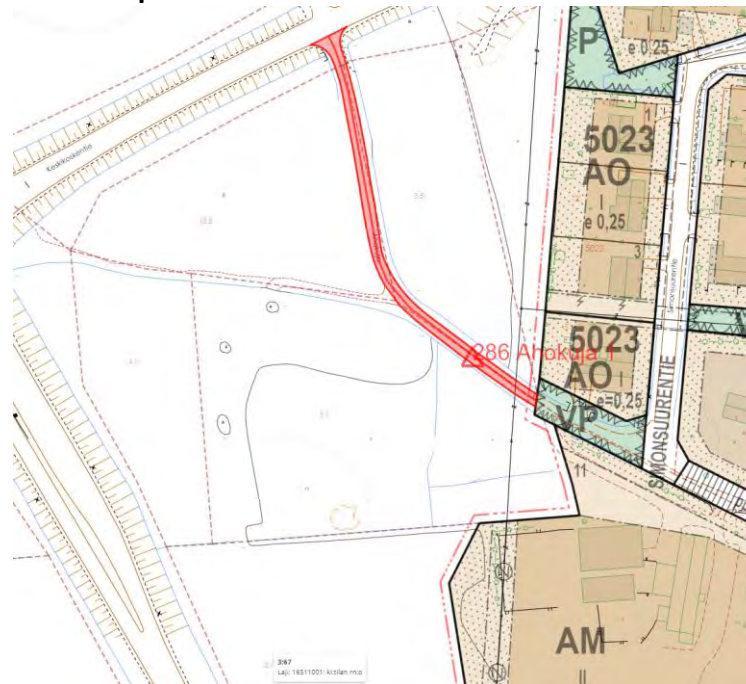
- kulkuyhteys tontille viheralueella,
- asemakaavan ulkopuolinen tieyhteys (yksityistie)

- Ahokujan jatke on maatalouteen liittyvän liikenteen pääasiallinen kulkuväylä

Ehdotuksessa lakkautettavaksi esitetty tieyhteys



Mielipide annettu tästä osuudesta



Alueen asemakaavatilanne



Vastine

- Tieyhteys on asemakaavan ulkopuolinen tieyhteys. Yläkuvassa tieyhteys kuvattuna Simonsuurentieltä, alakuvassa tie / liittymä Keskikoskentieltä.
- Tieyhteys tulkitaan yksityiseksi tieksi. Yksityistie ei ole maankäytöllisesti merkittävä, joten se ei täytä aiemmin päätettyjä kriteereitä kaupungin kunnossapidettävästä yksityistiestä.
- Kaupungin kunnossapidon lopettaminen ei tarkoita, etteikö tietä voisi edelleen käyttää maatalouden liikenteen pääasiallisena kulkuväylänä. Tien kunnossapitää vain sen käyttäjät, joihin kaupunki ei katso lukeutuvansa.
- Tieyhteyden kunnossapito kaupungin kustannuksella lopetetaan.



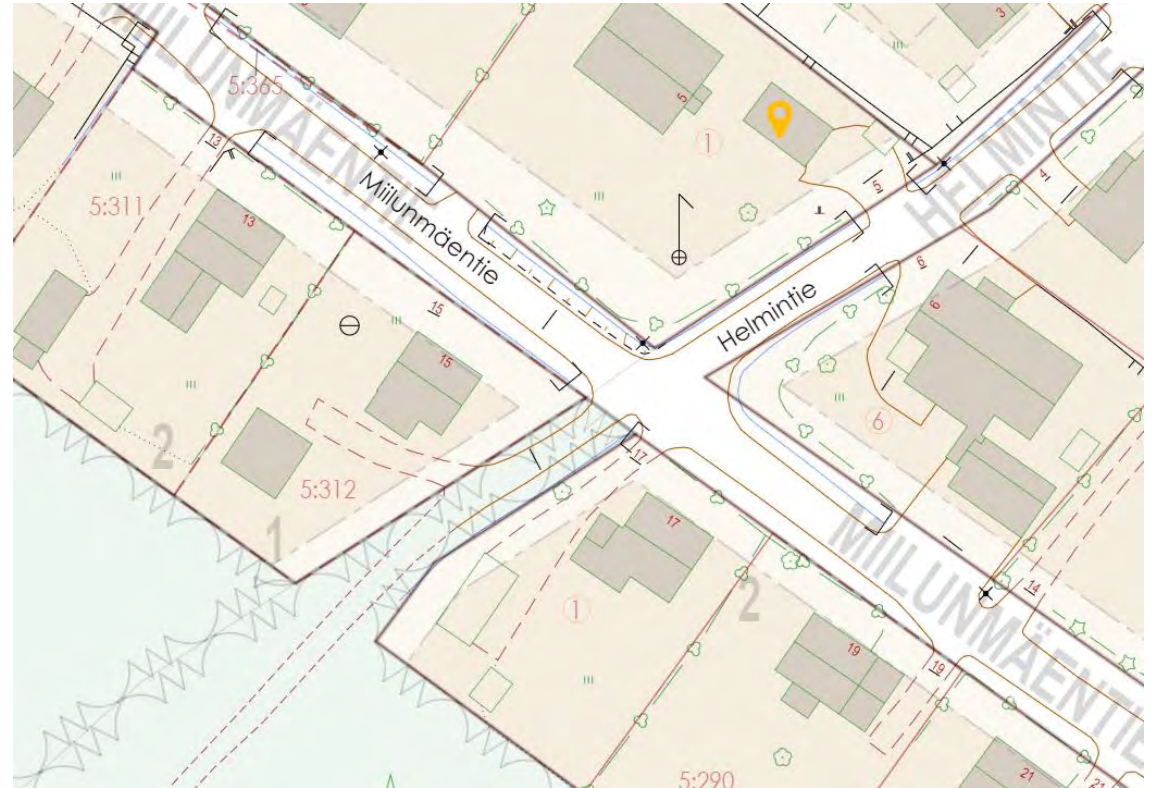
KOUVOLA

Myllykoski

Helmintie:

- kulkuyhteys tontille
viheralueella (n.20 m)

- Tieyhteydeltä on kulku Miilumäentie 15 sijaitsevalle tontille
- Kadulta aurattavan lumen sijoittaminen, jos jatketta ei aurata?
- Kunnossapitolain 4 § 2 mom. Tasapuolisuus (tontinomistajan velvollisuudet 4-kertaistuvat)



Vastine

- Tonttiliittymän rakentaminen päätetään rakennusluvassa. Mielenpisteestä ei käy ilmi, onko liittymä määrätty jonkun viranomaisen toimesta Helmintien ”jatkeelle”. Mitään rakenteellista estettä ei olisi liittymän rakentamiselle Miilumäentieltä.
- Tontille johtava liittymä on nyt rakennettu kaavassa olevalle viheralueelle. Kaavassa ei ole esitetty ajoyhteyttä tätä kautta. Sinällään siis tontin omistaja on ottanut viheralueen omaan käyttöönsä niin, ettei kunta voi käyttää ko. viheraluetta esim. lumien sijoittamiseen / läjittämiseen.
- Alimmainen kuva GoogleMapsista vuodelta 2011, yläkuva elokuulta 2024.
- Kaavassa oleva viheralue olisi kaupungin käytettävissä lumen sijoittamiseen. Jottei siitä tulisi Miilumäentie 15 tontille suurempaa haittaa, lumet tulisi aurata tämän tieyhteyden länsipuolelle / tieyhteyden päähän, kohtaan jossa kuvissa esitetty auto nyt on. Mikäli samassa yhteydessä Helmintien jatke aurautuu, se saattaa tapahtua. Koska kyseessä ei ole katu, johon kunnossapitolain velvollisuudet liittyvät, ei kaupunki vastaa tieyhteyden laatusosta.
- Kun katua aurataan, voi tonttiliittymiin jäädä yleisesti lumivalli. Mikäli tässä kohteessa lunta ei siirretä eikä läjitetä viheralueelle, jää tuo lumivalli tämän tieyhteyden Miilumäentien reunaan. Lumivallin poisto kuuluu silloin tontinomistajalle.
- Tieyhteys katsotaan tontille johtavaksi kulkuväyläksi eli tonttiliittymäksi, jonka kunnossapidosta vastaa tontin omistaja.
- Mielenpisteessä ei ole esitetty sellaisia perusteita, joiden johdosta tämä tieyhteys tulisi pitää kaupungin kunnossapidossa.



Vastine

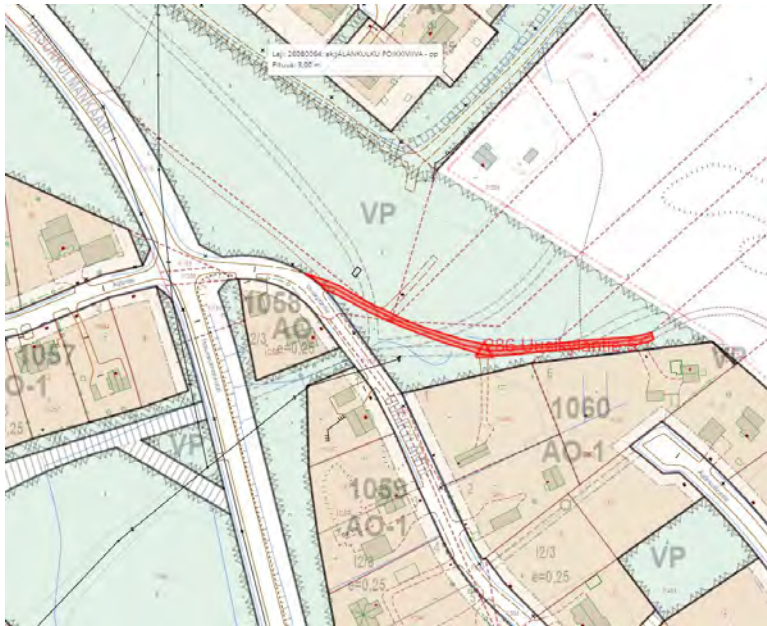
- Kaavassa oleva viheralue olisi kaupungin käytettävissä lumen sijoittamiseen. Jottei siitä tulisi Miilumäentie 15 tontille suurempaa haittaa, lumet tulisi aurata tämän tieyhteyden länsipuolelle / tieyhteyden päähän, kohtaan jossa kuvissa esitetty auto nyt on. Mikäli samassa yhteydessä Helmintien jatke aurautuu, se saattaa tapahtua. Koska kyseessä ei ole katu, johon kunnossapitolain velvollisuudet liittyvät, ei kaupunki vastaa tieyhteyden laatutasosta.
- Tieyhteys katsotaan tontille johtavaksi kulkuväyläksi, jonka kunnossapidosta vastaa tontin omistaja.
- Yläkuvassa on kuvattu Helmintie Viialantielle päin Miilumäentien risteyksestä. Alakuvassa Helmintien jatke.
- Kun katu aurataan, voi tonttiliittymiin jäädä yleisesti lumivalli. Mikäli tässä kohteessa lunta ei siirretä eikä läjitetä viheralueelle, jää tuo lumivalli tämän tieyhteyden Miilumäentien reunaan. Lumivallin poisto kuuluu silloin tontinomistajalle. Muille tienkäyttäjille tonttiliittymän lumivallista ei voida katsoa aiheutuvan haittaa, jos lumivalli on selkeästi tonttiliittymässä.
- Mielenpitemässä ei ole esitetty sellaisia perusteita, joiden johdosta tämä tieyhteys tulisi pitää kaupungin kunnossapidossa.



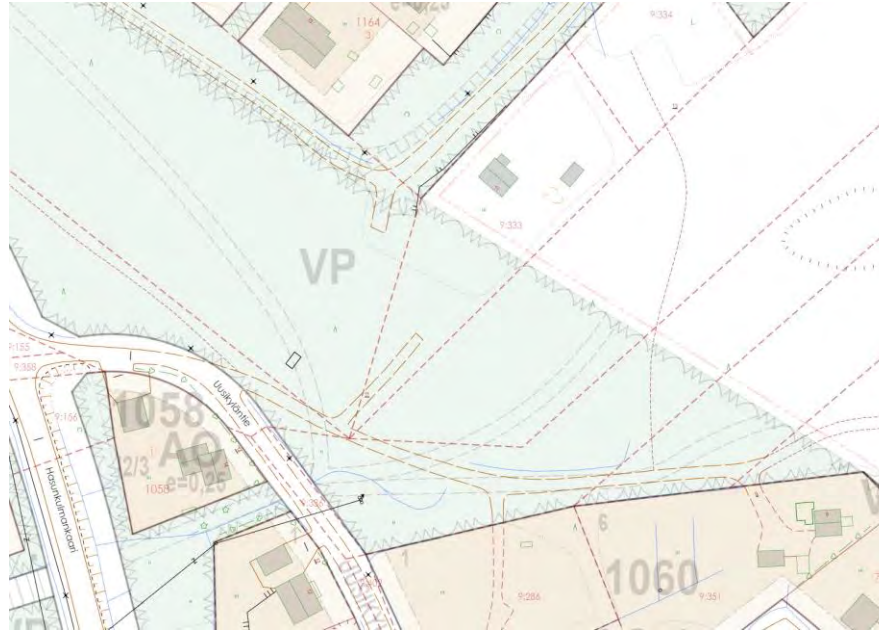
Uusikyläntie: - tieyhteys (tontille) viheralueella

- tie on kunnan rakentama yleinen tie, jonka kunnossapito kuuluu kaupungin hoitaa verovaroin
- Yksityiselämään liittyvä syy (V)

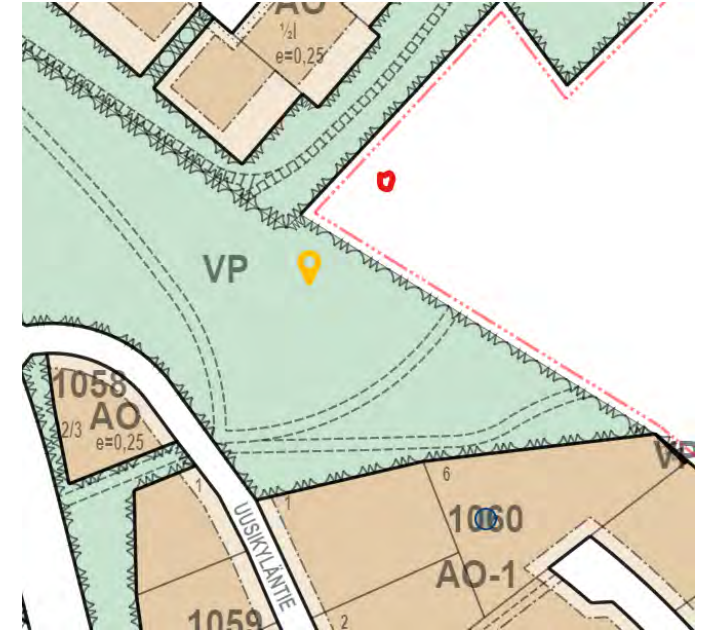
Ehdotuksessa kaupungin kunnossapidosta poistuva tieyhteys



Alueen asemakaava ja kantakartan tiedot



Alueen asemakaava



Vastine

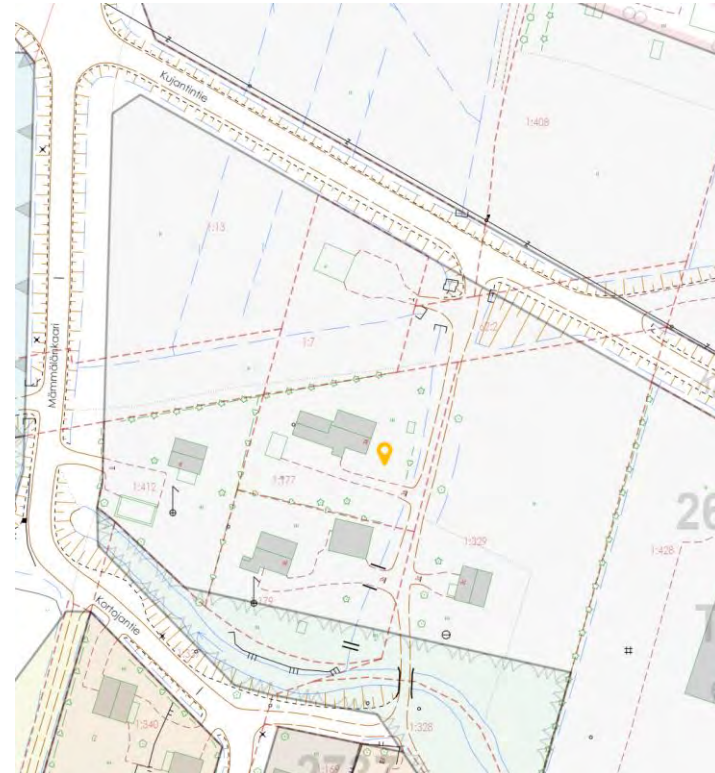
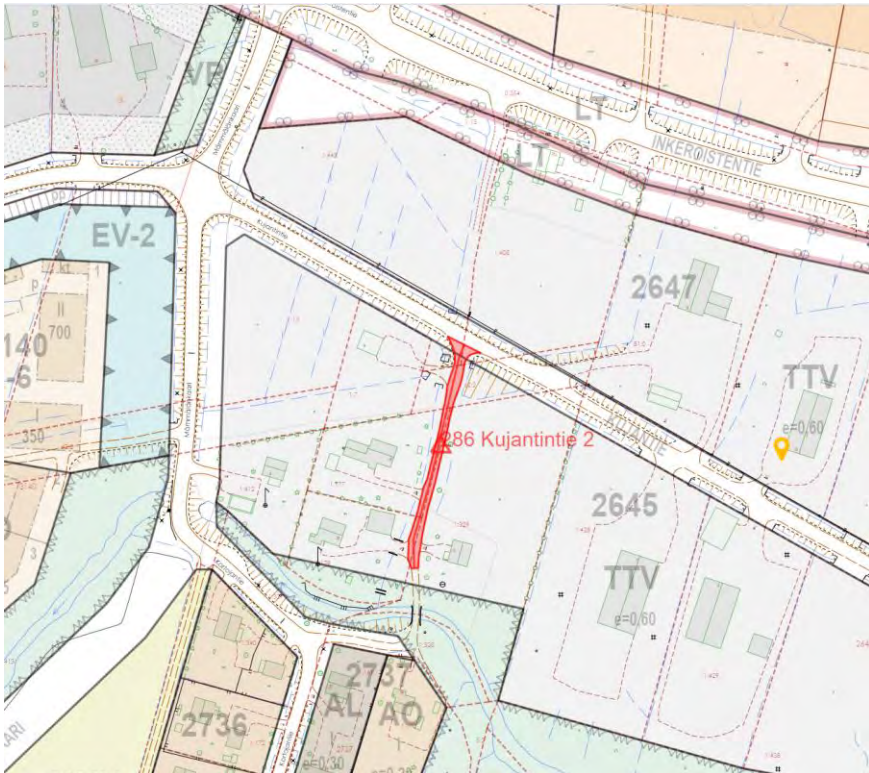
- Vaikka tie olisikin kunnan rakentama, sen kunnossapito ei kuulu lain mukaan kaupungille, koska kyseessä ei ole asemakaavan mukainen katu. Jos kyse olisi yksityistiestä, se ei olisi maankäytöllisesti merkittävä eikä sen johdosta olisi kaupungin kunnossapidossa
- Asemakaavaan on alueelle merkitty ohjeellisia puistokäytäviä, jotka eivät kuitenkaan johda viereisille tonteille. Kyseessä ei siis ole kaavaan merkitty ajoyhteys.
- Korttelin 1060 tontit rajoittuvat rakennettuihin katuihin (Uusikyläntie (katu) ja Äijänkalliontie).
- Mielenpitemen antajan kiinteistö näkyy edellisen dian oikean puoleisessa kuvassa ("ympyröity"). Ehdotuksessa esitetty tieyhteys on ylemmässä kuvassa, mielenpitemen antajan kiinteistölle johtava tieyhteys alemmassa kuvassa.
- Sosiaaliset syyt eivät voi olla syy kunnossapitoon, kun kuntalakikin kieltää toimimisen markkinoilla.
- Mielenpiteessä ei ole esitetty sellaisia perusteita, joiden johdosta ehdotuksessa esitetty tieyhteys tulisi pitää kaupungin kunnossapidossa.



Inkeroinen

Kujantintie: - tieyhteys korttelissa

- Kiinteä osa asuinaluetta huolimatta siitä, että kyseessä on tieyhteys korttelissa.
- Ei omista maata, jossa tie on, joten hänellä ei ole huoltovelvoitetta siihen
- Esittää kaikkien yksityisteiden hoidon lakkauttamista kaupungin kustannuksella tasapuolisuuden nimissä



Vastine

- Tieyhteys voi ja saa olla osa asuinalueita, tässä asiassa on kysymys siitä, että onko kaupungilla veloitetta pitää tieyhteyttä kunnossa.
- Tiepohjan alla olevalla maapohjan omistuksella ei ole merkitystä tieasioissa. Esim. yksityistiet kulkevat sitä käyttävien kiinteistöjen mailla, mutta yksityistien tiekunta on niissä tienpitäjä ja vastaa teistä, mukaan lukien kunnossapitoa.
- Nyt esillä olleessa ehdotuksessa oli kyse ehdotuksessa esitettyjen tieyhteyksien kunnossapidon lakkaamisesta. Tässä yhteydessä ei voida päättää kaikkien yksityisteiden hoidon lakkauttamista kaupungin kustannuksella.
- Jos kyseessä olisi yksityistie, se ei täytä lautakunnan määrittämiä kriteereitä tieyhteyden maankäytöllisestä merkittävydestä.
- Kuva oikealla ehdotuksessa olevasta tieyhteydestä Kujantintien (katu) liittymästä katsottuna.
- Mielenpitoissa ei ole esitetty sellaisia perusteita, joiden johdosta tämä tieyhteys tulisi pitää kaupungin kunnossapidossa.



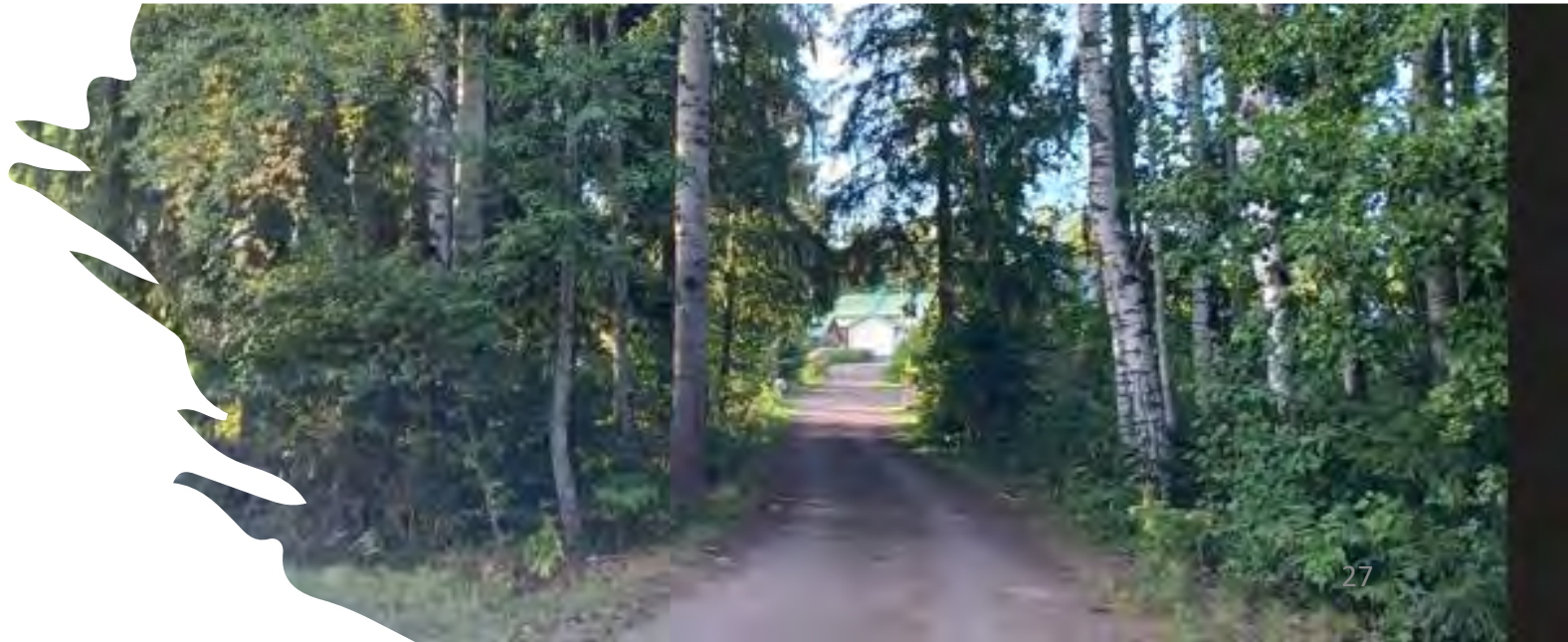
Pitkänkalliontie:
- kulkuyhteys korttelissa
(ilmeisesti läpiajettavissa)

- Perämäentien ja Pitkänkalliontien risteys on vaarallinen ja tätä tietä käytetään oikopolkuna
- Tonteilta ei pääse pois, jos kaupunki lopettaa kunnossapidon



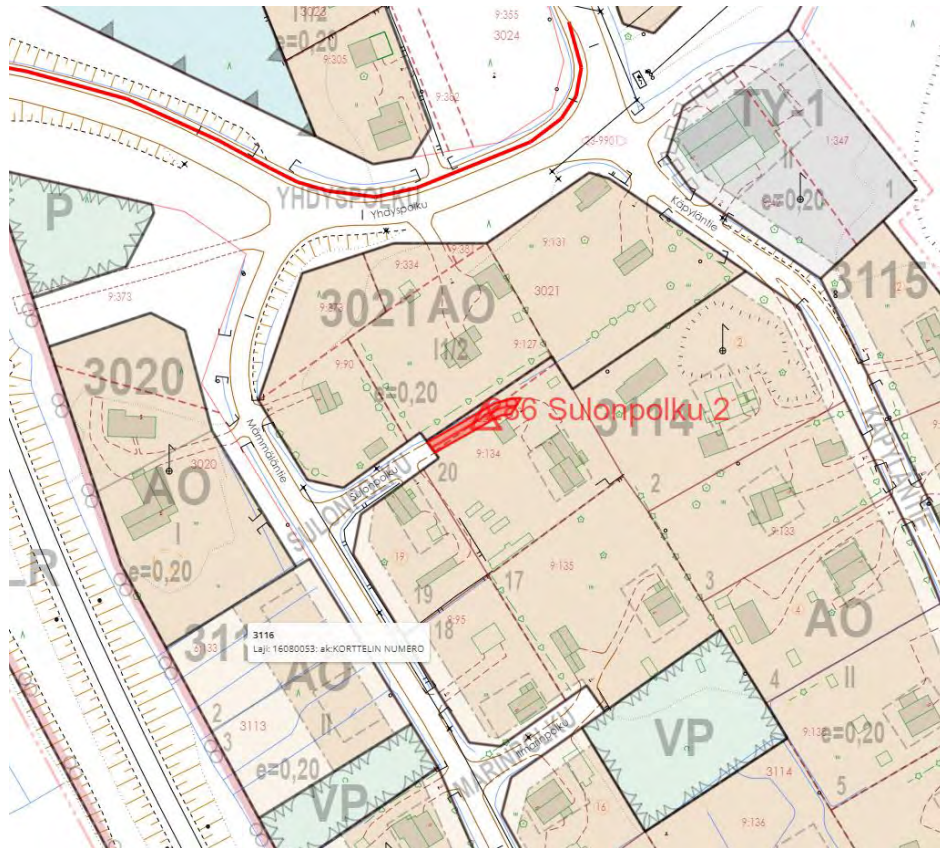
Vastine

- Yläkuvassa tieyhteys pohjoisen suunnasta, alakuvassa tieyhteys etelän suunnasta. Tieyhteys menee siis korttelin poikki, vaikkei sitä näy edellisen sivun kaava- ja kantakarttakuvassa.
- Mielenpitemen perusteella kyse on yleisestä läpikulkutiestä, joka samassa yhteydessä toimii tonttiliittymänä.
- Tieyhteys katsotaan tonttiliittymäksi, jonka kunnossapidosta vastaa tonttien omistajat.
- Sosiaaliset syyt eivät voi olla syy teknisen lautakunnan toimesta tapahtuvaan kunnossapitoon, kun kuntalakikin kieltää toimimisen markkinoilla.

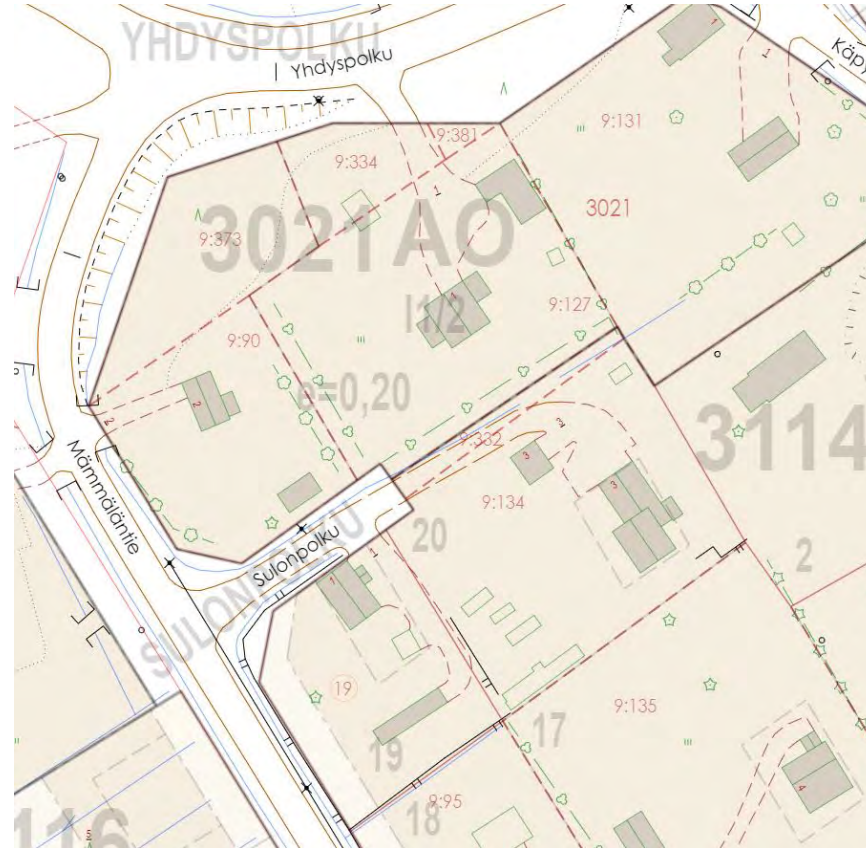


Sulonpolku

- kulkuyhteys tontilla



- Yksityiselämään liittyvä syy (V)



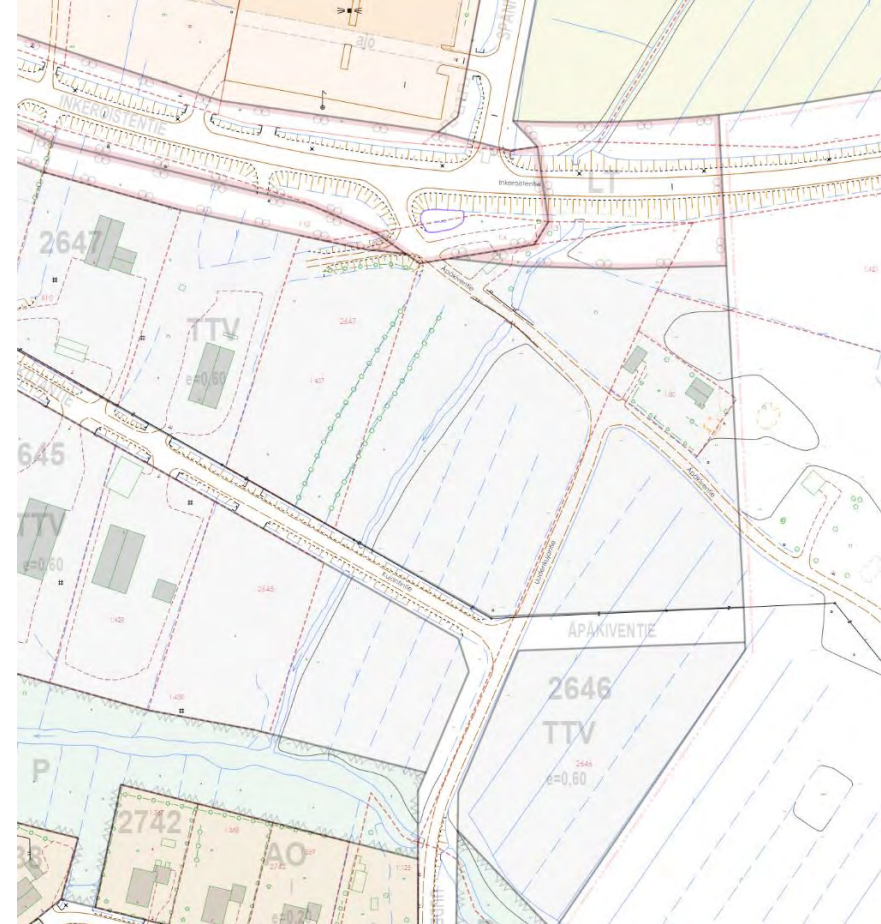
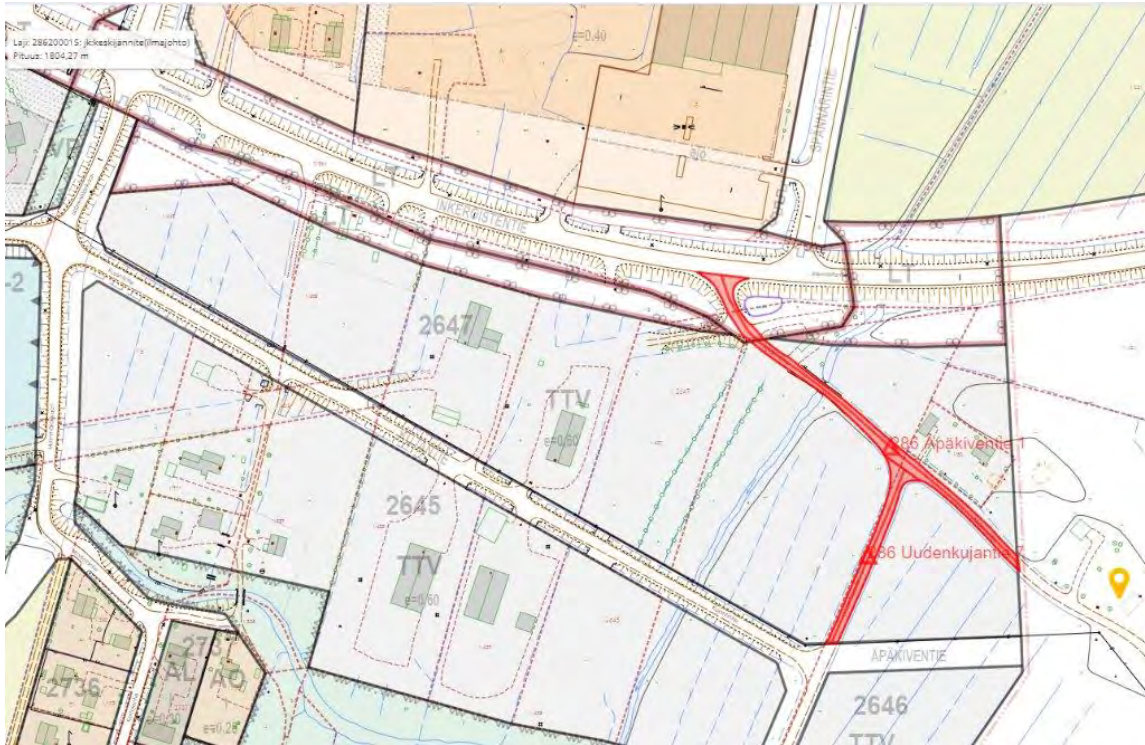
Vastine

- Kyseessä on saatujen tietojen ja maastokäynnin perusteella pihatie / tontille johtava kulkutie. Sen kunnossapito kuuluu tontinomistajalle.
- Sosiaaliset syyt eivät voi olla syy kunnossapitoon, kun kuntalakikin kieltää toimimisen markkinoilla.
- Mikäli pihatie on aurattu siitä syystä, että saadaan lumet pois kadun ajoradalta, ei sekään voi olla syy kunnossapitoon. Lumenauraus on suoritettava toisella tapaa; kadun lumia ei voi kasata yksityisen tonteille.
- Kaupungin / teknisen lautakunnan kustannuksella tapahtuva kunnossapito lakkautetaan ehdotuksessa esitetyltä osuudelta.



- Uudenkujantie ja Äpäkiventie:
- tieyhteyksiä korttelissa
 - yksityisteitä (?)

- - Läpiajoteitä eli hyvin vilkasliikenteisiä teitä



Vastine

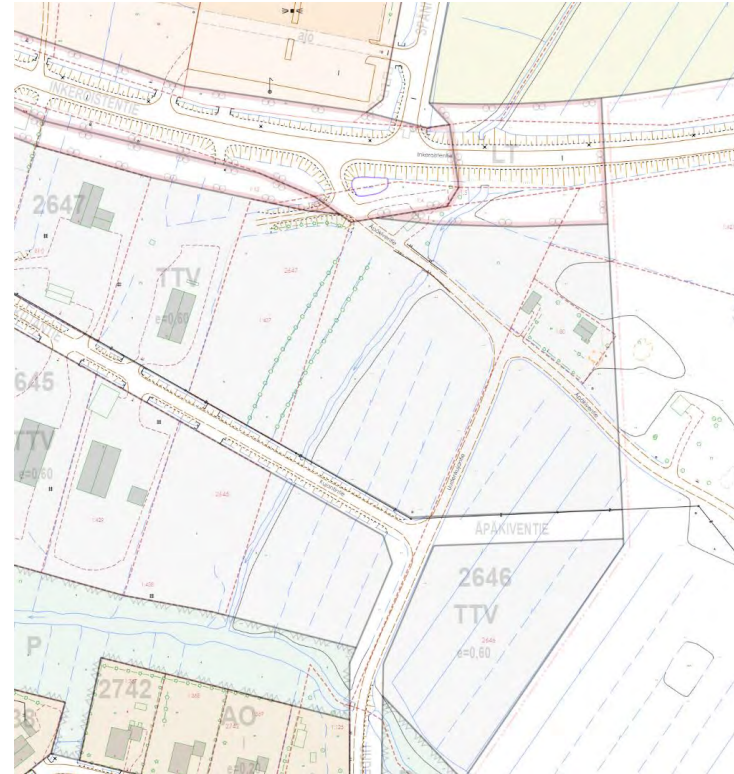
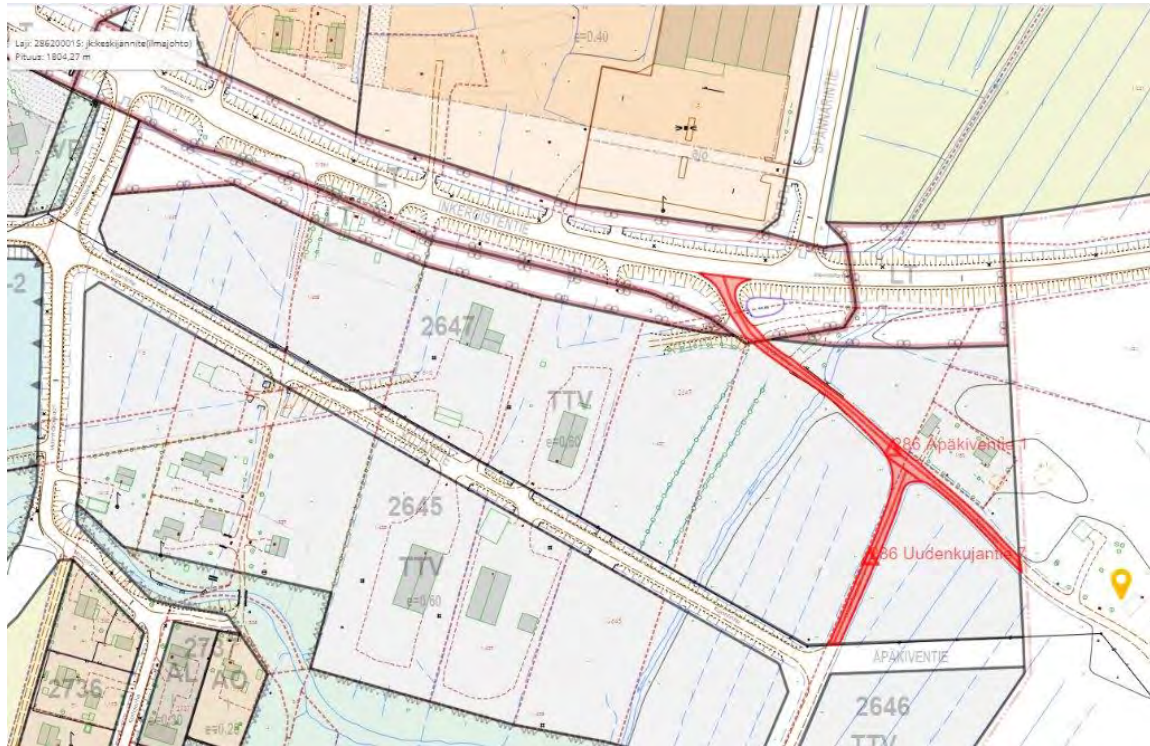
- Kyseessä on kohtuullisen vilkasliikenteinen, leveä ja hyvässä kunnossa oleva tieyhteys.
- Kaupungin kunnossapidosta poistettavaksi ehdotettu tieosuus on asemakaava-alueella, mutta kaavassa siinä kohtaa ei kuitenkaan kulje katu. Eli tieyhteys on korttelin keskellä kulkeva tie.
- Jos tie laskettaisiin yksityistieksi, pitäisi sen täyttää teknisen lautakunnan määrittelemät kriteerit mm. merkittävän läpikulkuliikenteen osalta. Tiellä on merkittävästi läpikulkuliikennettä, kun sen keskimääräinen vuorokausiliikenteen (KVL) on yli 400.
- Tästä syystä tiellä on tehty liikennelaskenta viikolla 36 (27.8. – 3.9). Liikennelaskuri oli Äpäkiventiellä välillä Inkeröistentie ja Uudenkujantie.
 - Tällä tiellä KVL oli enimmillään hieman yli 200. Tie ei siis täytä osin täytä lautakunnan kriteereitä yksityistien liikenteellisestä merkittävydestä.
- Mielenpaineissa ei ole kerrottu sellaisia perusteita, jonka perusteella tieosuuden pitäisi olla edelleen kaupungin kunnossapidossa. Kaupungin / teknisen lautakunnan kustannuksella tapahtuva kunnossapito lakkautetaan ehdotuksessa esitetyltä osuudelta.



Uudenkujantie ja Äpäkiventie:

- tieyhteyksiä korttelissa
- yksityisteitä

- Läpiajoteitä eli hyvin vilkasliikenteisiä teitä
- Liikenne muita kuin Äpäkiventien asukkaita
- Esitetty Uudenkujantien sulkemista Kujantintien ja Äpäkiventien väliltä
- Vaihtoehdot, jotka hyväksyy, ovat:
 - Äpäkiventien kunnossapito tulee jatkua kuten ennenkin
 - Äpäkiventie-Kujantintie välinen osuus kevyen liikenteen väyläksi
 - Kaupunki huolehtii koko Äpäkiventiestä



Vastine

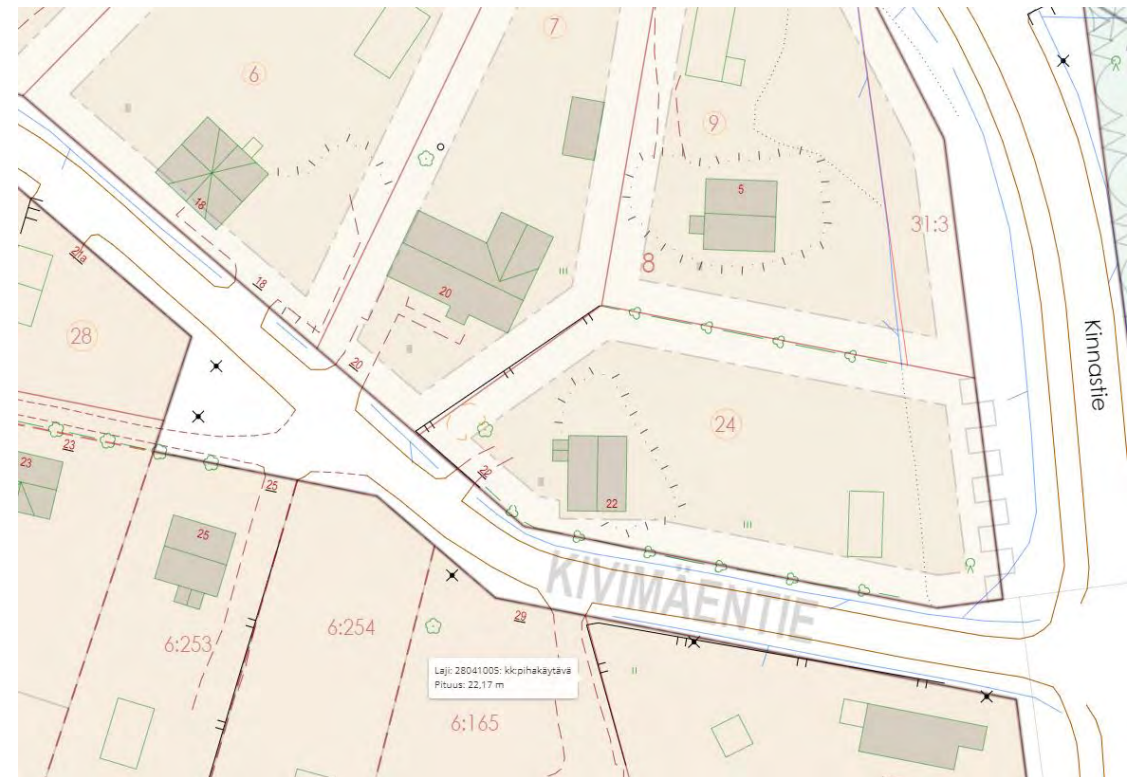
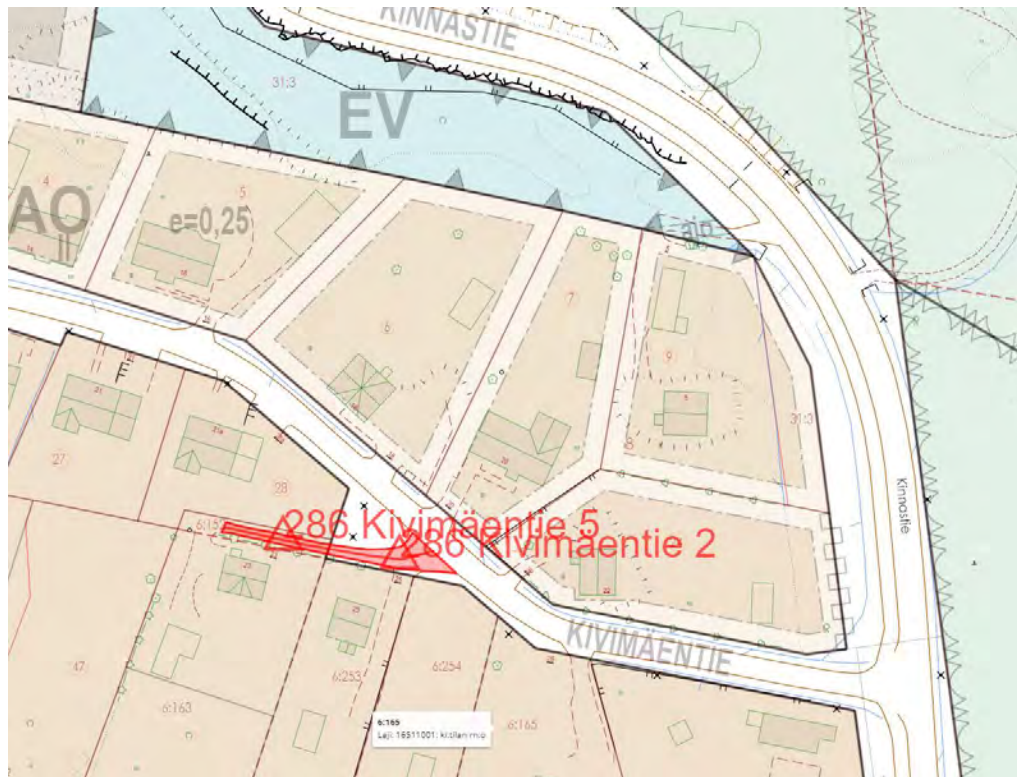
- Kyseessä on kohtuullisen vilkasliikenteinen, leveä ja hyvässä kunnossa oleva tieyhteys.
- Kaupungilla ei ole oikeutta sulkea Uudenkujantien osuutta välillä Äpäkiventie – Kujantintie eikä myöskään muuttaa sitä kevyen liikenteen väyläksi
- Jos tie laskettaisiin yksityistieksi, pitäisi sen täyttää teknisen lautakunnan määrittelemät kriteerit mm. merkittävän läpikulkuliikenteen osalta. Tiellä on merkittävästi läpikulkuliikennettä, kun sen keskimääräinen vuorokausiliikenteen (KVL) on yli 400.
- Tästä syystä tiellä on tehty liikennelaskenta viikolla 36 (27.8. – 3.9). Liikennelaskuri oli Äpäkiventiellä välillä Inkeroistentie ja Uudenkujantie.
 - Tällä tiellä KVL oli enimmillään hieman yli 200. Tie ei siis täältä osin täytä lautakunnan kriteereitä yksityistien liikenteellisestä merkittävydestä.
- Mielipiteessä ei ole kerrottu sellaisia perusteita, jonka perusteella tieosuuden pitäisi olla edelleen kaupungin kunnossapidossa. Kaupungin / teknisen lautakunnan kustannuksella tapahtuva kunnossapito lakkautetaan ehdotuksessa esitetyltä osuudelta.



Kuusankoski

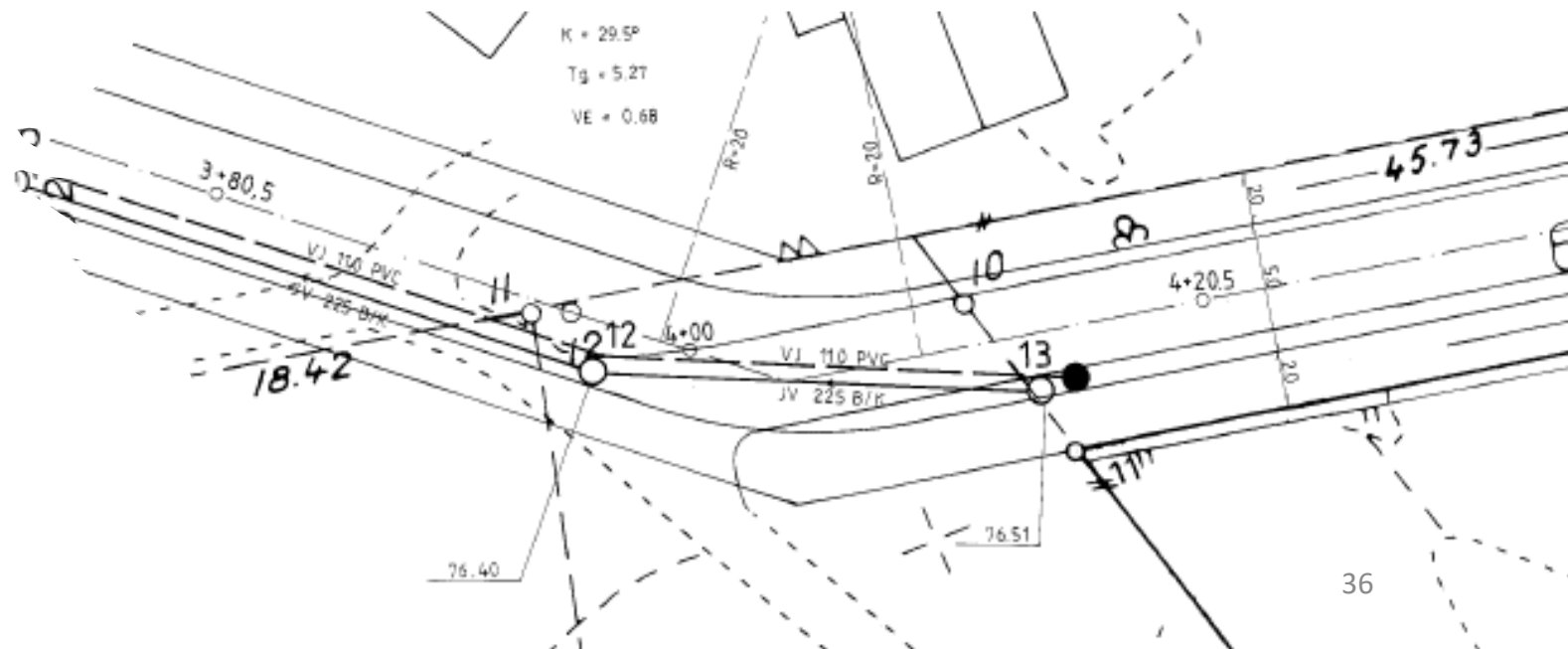
Kivimäentie: - tonttiliittymiä

- Yksityiselämään liittyvät syyt (3V)



Vastine

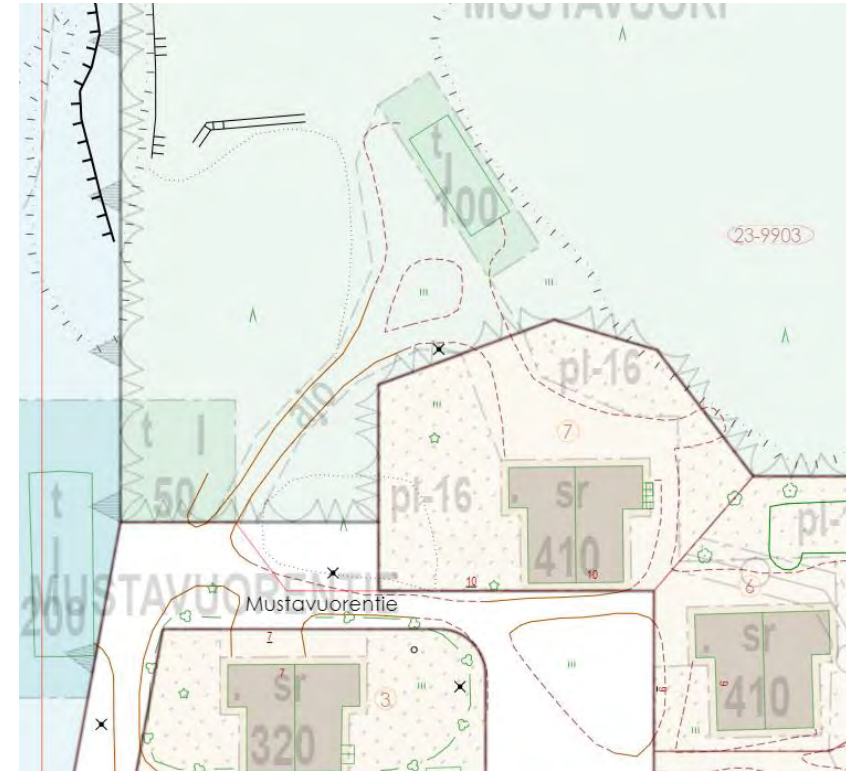
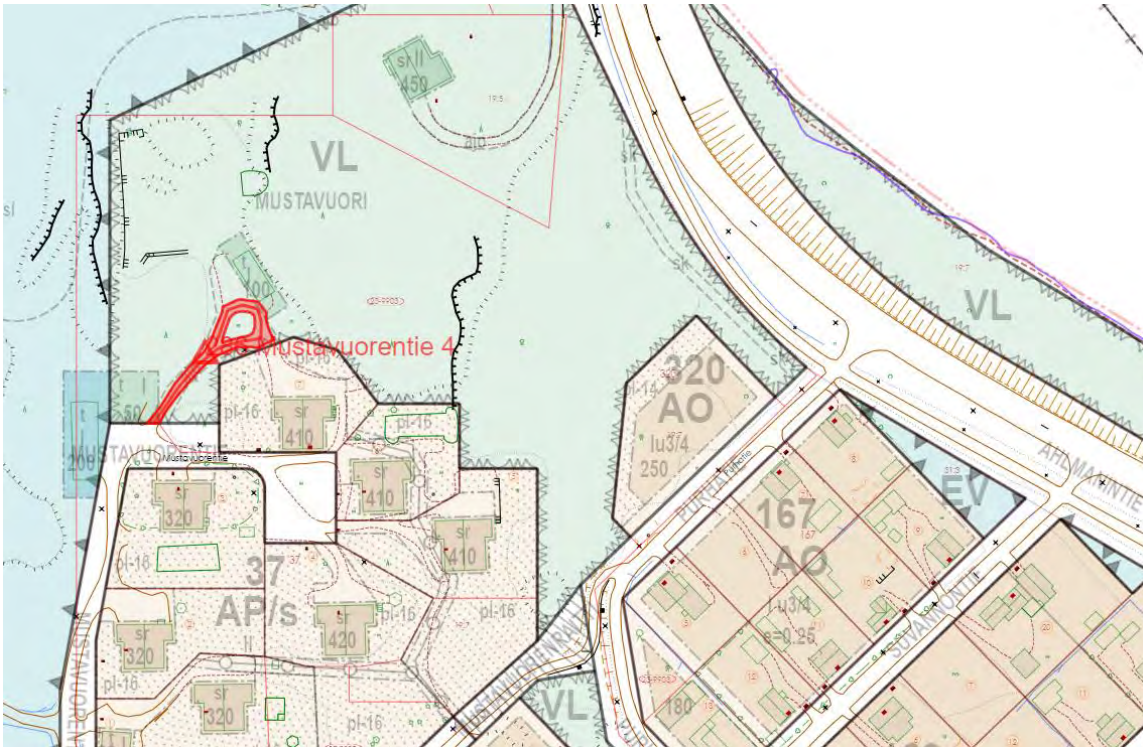
- Vanhan katusuunnitelman perusteella tässä tieyhteysessä ei ole kyse kadusta, vaikka katualue onkin piirretty tässä kohtaa leveämmäksi kuin muualla saman kadun varrella. Vastaava levennys on asemakaavassa.
- Kuvankin perusteella kyseessä ovat tonttiliittymät, jonka kunnossapito kuuluu kunnossapitolain mukaan tontinomistajalle.
- Tekninen lautakunta toimii kunnossapitolain mukaisesti. Tekninen lautakunta on linjannut, ettei se ota tonttiliittymien kunnossapitoa itselleen.
- Sosiaaliset syyt eivät voi olla syy kunnossapitoon, kun kuntalakikin kieltää toimimisen markkinoilla.
- Kaupungin / teknisen lautakunnan kustannuksella tapahtuva kunnossapito lakkautetaan ehdotuksessa esitetyltä osuudelta.



Mustavuorentie:

- Alueella oleva ajoyhteys

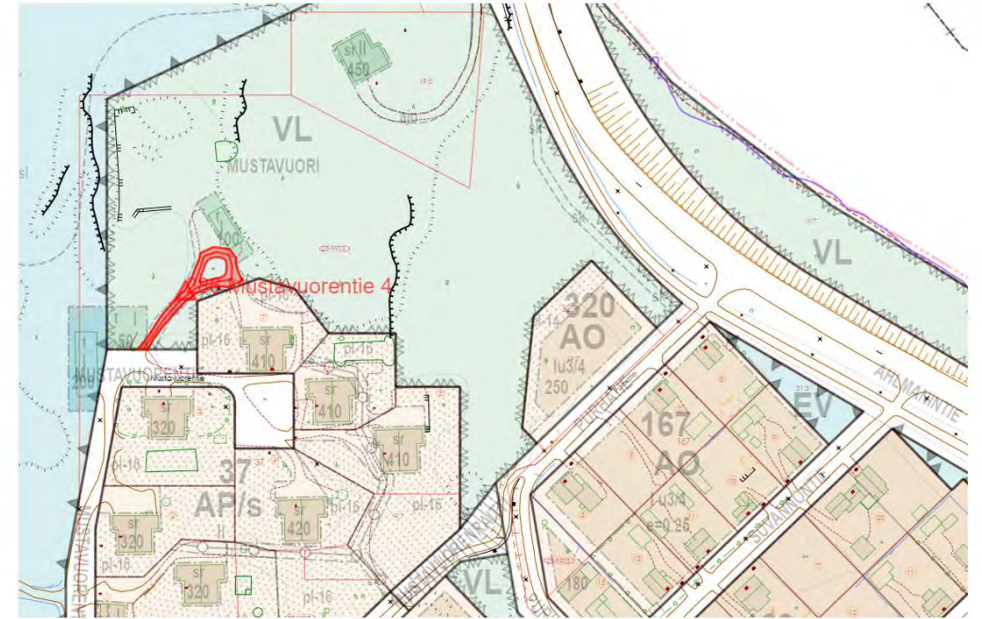
- Ilmoitettiin virheestä aineistossa / tieyhteys johtaa Mustavuorentie 10:een, ei nro 4:ään.



Vastine

- Sivun alatunnisteessa (alleviivattu viereisessä kuvassa) on teksti: “Kohteessa esitetty numero ei tarkoita osoitenumeroa (on vain kaupungin tietorekisterin tieto)”
- Mieli pide ei aiheuta muutoksia esityksen.

Mustanvuorentie:
- Alueella oleva
ajoyhteys

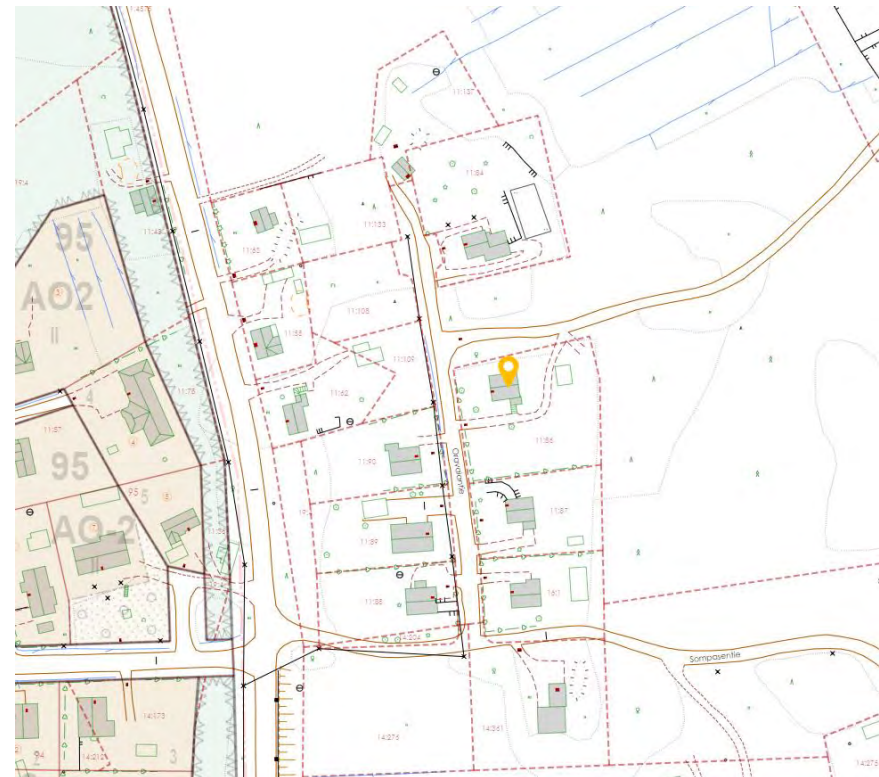
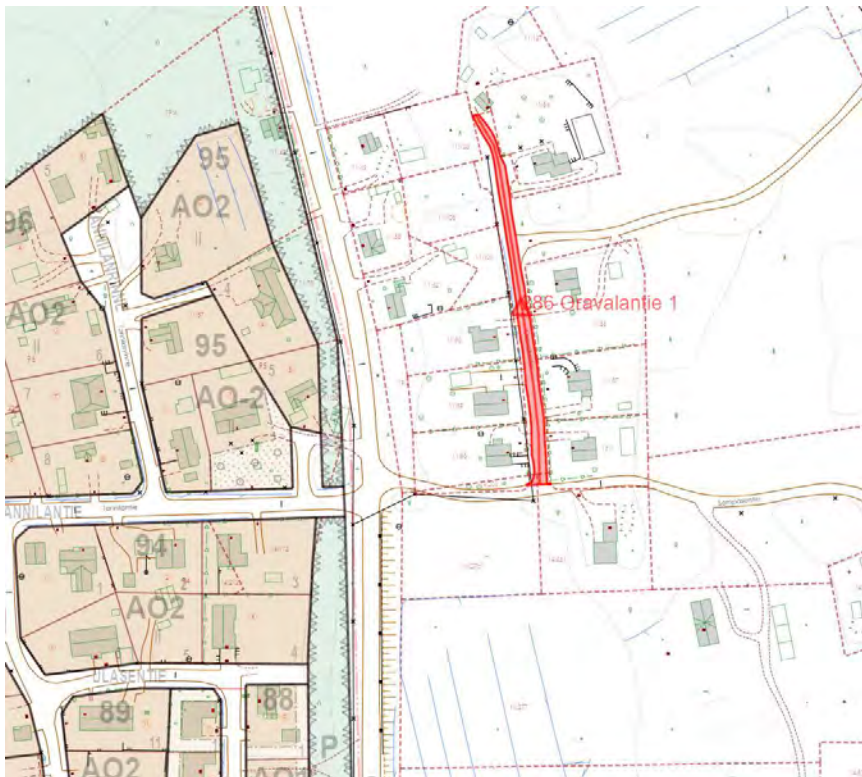


KOUVOLA

Voikkaa

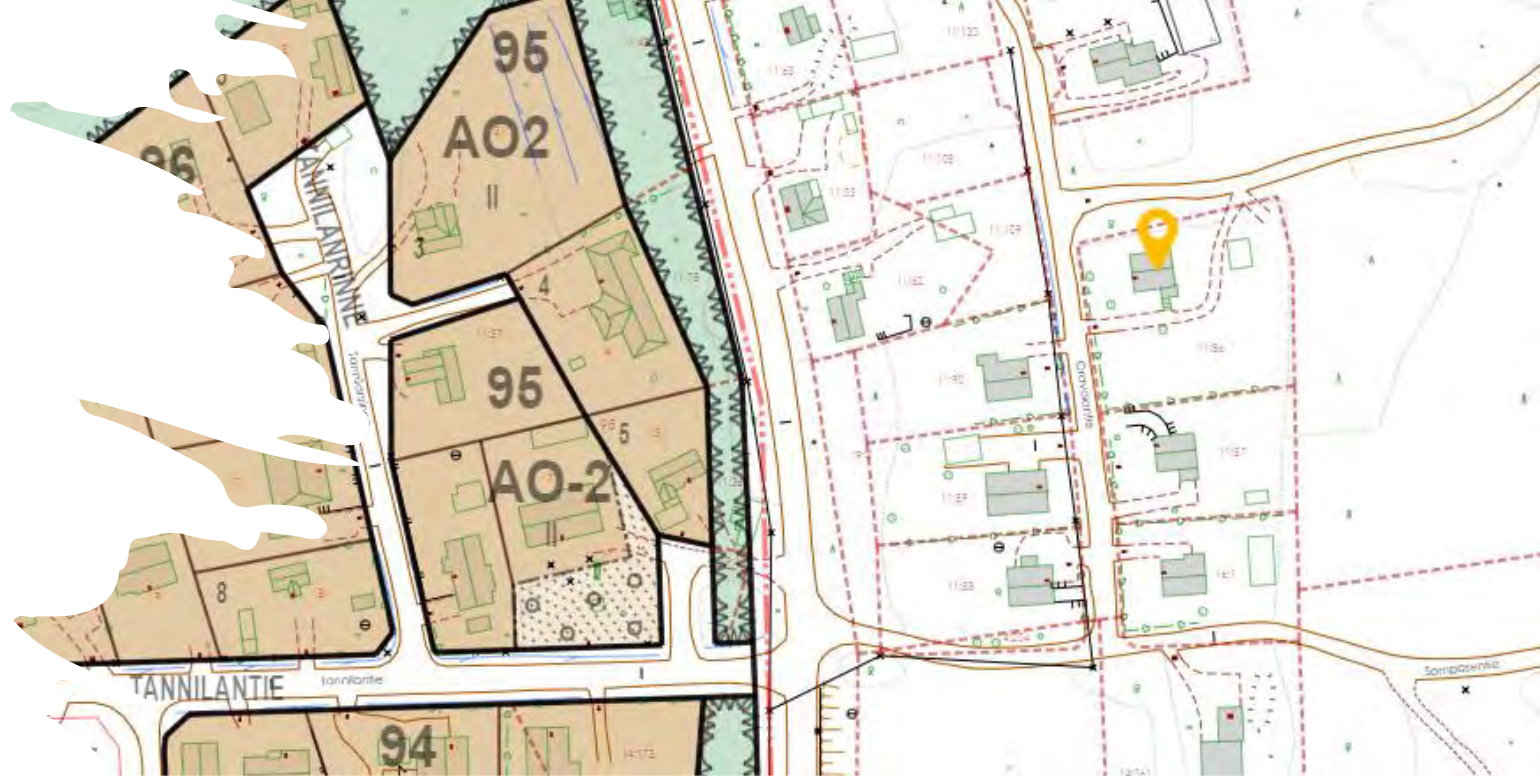
Oravalantie: - yksityistie

- Ei ole yksityistie / yksityistietoimitusta ei ole koskaan tehty
- TELAssa 2012 tai 2019 pöytäkirjoissa ei Oravalantietä ei ole mainittu / käsitelty yksityistienä
- Täyttää TELAn 2012 kriteerit yksityisteitä (sijaitsee välittömästi asemakaavoitukseen liittyvällä alueella ja asutus on taajamalaisen tasoista)
- Tielle sijaitseville kiinteistöille ei ole koskaan määrätty rasitetta
- Tieltä on kulku kaupungin omistamalle kiinteistölle / tienhoitomaksut tulisi olemaan suurimmat
- Verohallinnon kiinteistöveroselvityksessä alue on asemakaavassa
- Tienhoitokunnan perustaminen kestää 6 kk, ylläpidon on esitetty päättyvän 30.9.2024. Aikataulu tiekunnan järjestäytymiseen on mahdoton



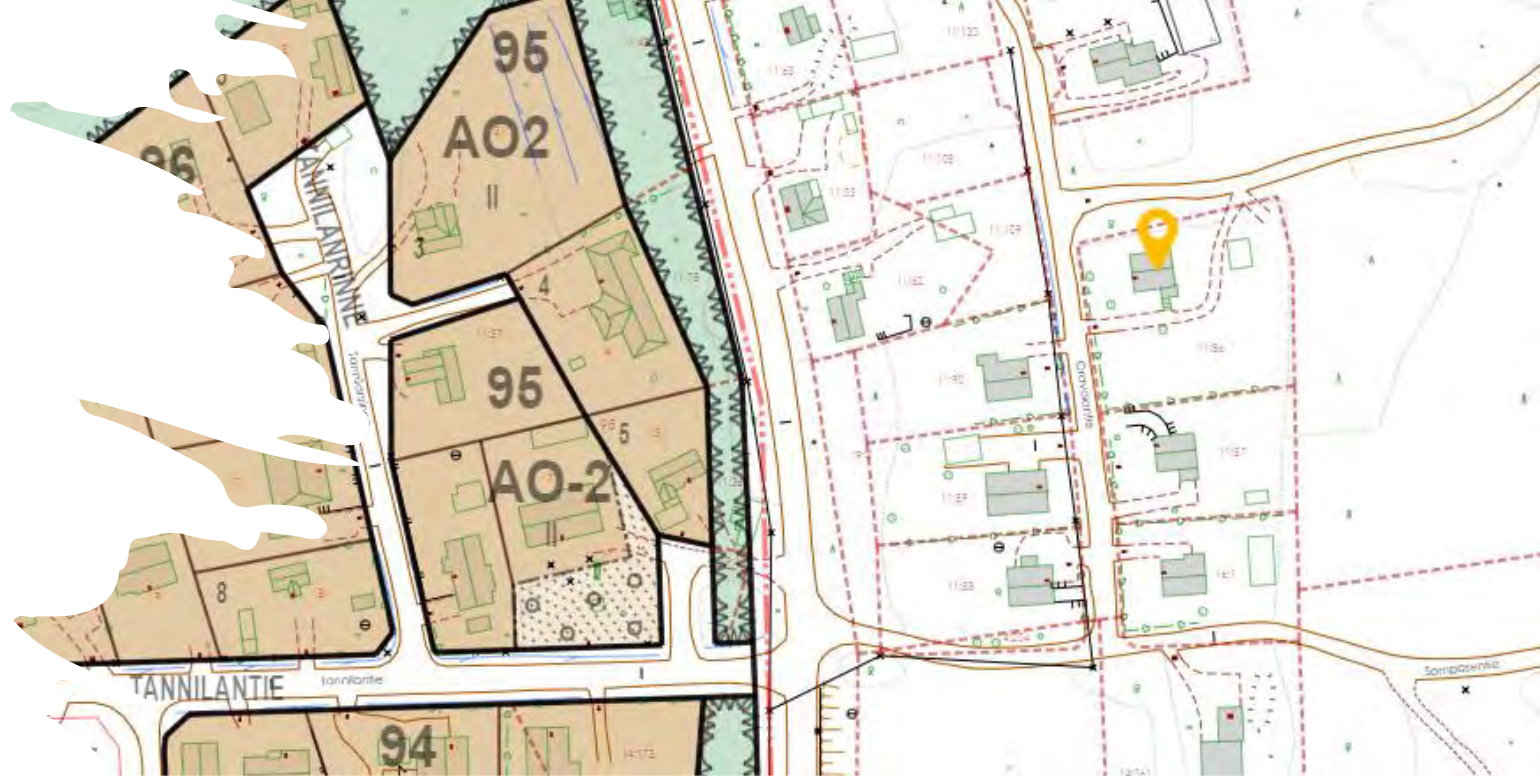
Vastine

- Tiet jaetaan yleisesti kolmeen hallinnolliseen luokkaan. Tien hallinnollinen luokitus kertoo tien omistuksesta ja ylläpitovastuusta. Teiden hallinnollisia luokkia on kolme: 1. valtion omistamat maantiet, 2. kuntien omistamat kadut ja 3. yksityisten omistamat yksityistiet, joihin jokaiseen on olemassa oma lainsäädäntönsä. Oravalantie ei ole maantie eikä katu, joten ainoaksi vaihtoehdoksi jää yksityistie.
- Tietä ei ole varmaan koskaan tarvinnut perustaa yksityistienä, jos kunta / kaupunki on aina vastannut tien kunnossapidosta. Mielenpisteessä esitettyä termiä "kaupungin omistama tie" ei tunneta yleisesti lainsäädännössä. Oravalantie kulkee suurimman osan matkaa kaupungin omistamalla maa-alueella, mutta sen perusteella yksityistie ei muutu kaupungin omistamaksi tieksi, eikä kaduksi.
- Yksityistielain mukaan lakia ei sovelleta sellaisiin teihin, joita vain asianomaisen kiinteistön omistajalla tai haltijalla on oikeus käyttää. Sellaisiin teihin, joita muillakin henkilöillä kuin kiinteistön omistajalla tai haltijalla on osapuolten välisen sopimuksen nojalla oikeus käyttää, sovelletaan tätä lakia vain niiltä osin kuin siitä nimenomaisesti säädetään. Kun mielipiteen yhteydessä ei ole esitetty tuollaista sopimusta, voidaan tien katsoa olevan yksityistie, tosin vielä perustamaton ja osittelematon.



Vastine

- Yksityisteistä on tehty Kouvolassa viimeisin päätös vuonna 2019, jossa on päätetty kriteerit niistä yksityisteistä, joita kaupunki voi pitää kunnossa kustannuksellaan. Vuoden 2012 päätös / sen kriteerit ovat kumoutuneet vuoden 2019 päätöksellä.
- Nyt esillä oleva ehdotus on merkki siitä, ettei kaikkia teitä saatu mukaan kyseiseen 2019 päätökseen. Nyt esillä ollut ehdotuksen tarkoituksena on tuoda esiin tuon päätöksen jälkeen löydetty tieyhteydet, joiden kunnossapidon kaupunki haluaa siirtää pois itseltään. Vuonna 2019 päätetyt kriteerit on esitetty jäljempänä (seuraava dia). Oravalantie ei täytä tällä hetkellä edes lain vaatimia kriteereitä.
- Kaupungilla on maaomaisuutta Oravalantien vaikutusalueella. Kun kyse on kuitenkin enemmän metsätalousalueesta, tieyksiköt eivät jääne kovin suureksi verrattuna tien varressa olevien asuttujen kiinteistöjen tieyksiköihin.
- Mielenpitemen esittäjien mukaan alue on Verohallinnon kiinteistöveroselvityksessä asemakaavassa. Vieressä on kuvakaappaus kaupungin karttaohjelmasta, johon on merkitty kantakartta ja kaavakartta. Oravalantie ei ole asemakaava-alueella.
- Mielenpiteessä on esitetty, että esitetyssä aikataulussa (1.10.2024 mennessä) tiekunnan järjestäytyminen on mahdotonta. Voidaan esittää, että näissä yksityistietapauksissa, joissa tiet ovat järjestäytymättömiä, aikataulu kunnossapidon vaihdolle siirretään alkamaan 1.10.2025.

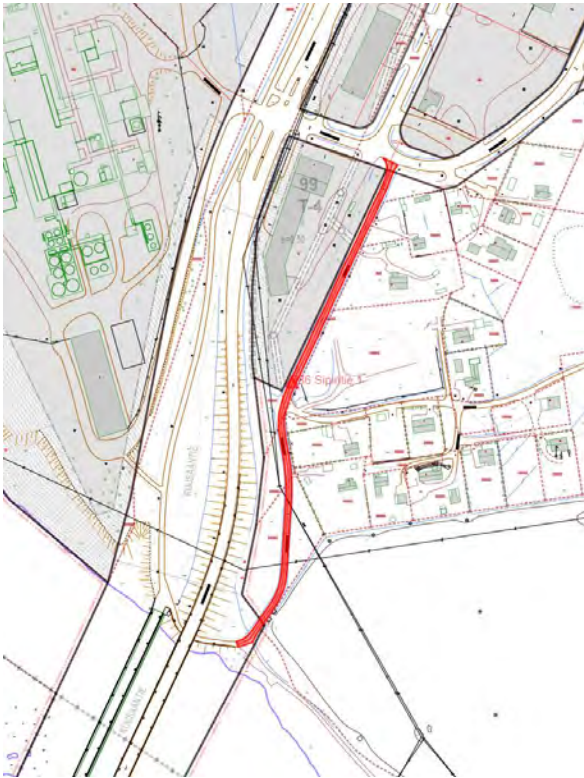


Vastine

- Vuonna 2019 kaupunki määritteli uudelleen kriteerit, jonka perusteella silloin kunnossapidossa ollut yksityistie saattoi olla vastakin kaupungin kunnossapidossa.
- Ensinnäkin, tien on täytettävä yksityistielain ehdot:
 - tiellä on toimiva tiekunta,
 - tiekunnan tiedot on oltava ajan tasalla Maanmittauslaitoksen yksityistierekisterissä ja
 - tien tiedot ovat ajantasalla nk. Digiroadissa
- Lakisääteisten ehtojen lisäksi kunnan kunnossapidettävä yksityistie on:
 - Maankäytöllisesti merkittävä ja lähivuosina asemakaavoitettavan alueen sisällä,
 - Merkittävä läpikulkutie (KVL on yli 400) tai
 - Yksityistie on ainoa kulkuyhteys asemakaavoitetulle alueelle



Sipintie: - yksityistie



- Karttaan on piirretty myös Radanvarsi –niminen tie, joka on kaupungin KLV eikä kuulu Sipintien kunnossapitovastuulle
- Radanvarrelle pääsy tapahtuu Kuusaantien alitse tai Sipintien alkupätkää käyttäen
- Radanvarren varrella sijaitsee ilmeisesti palokunnan vedenpumppaamo
- Jos kaupungin ylläpito loppuu, Sipintien osuutta ei enää hyväksytä vapaan läpikulun väyläksi ja / tai se voidaan sulkea tiekunnan päätöksellä



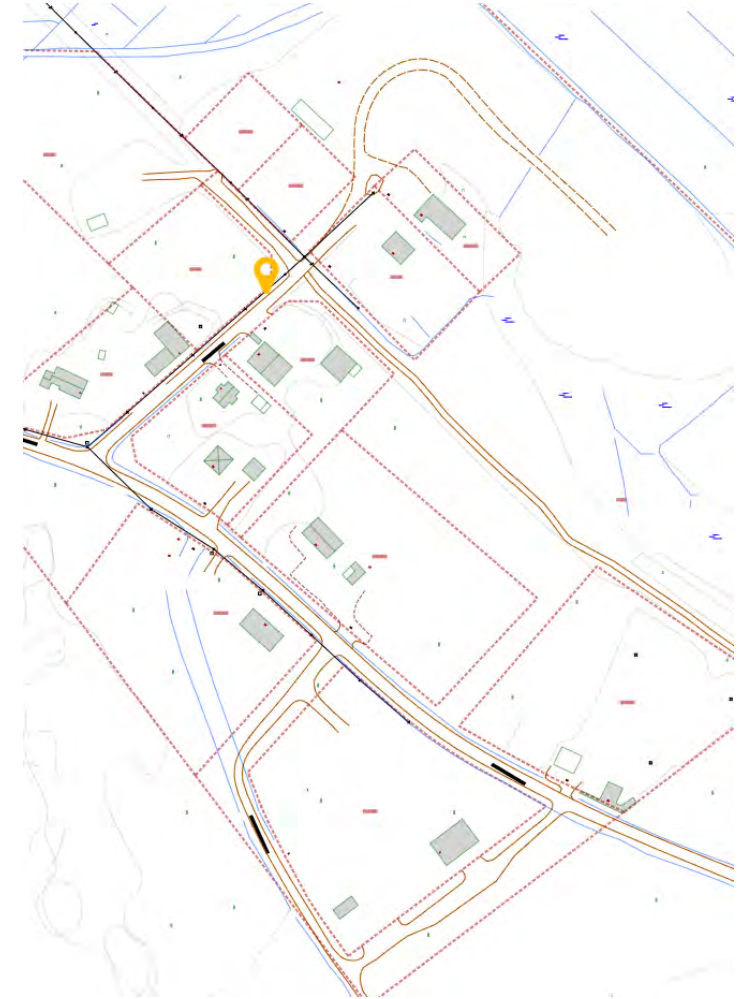
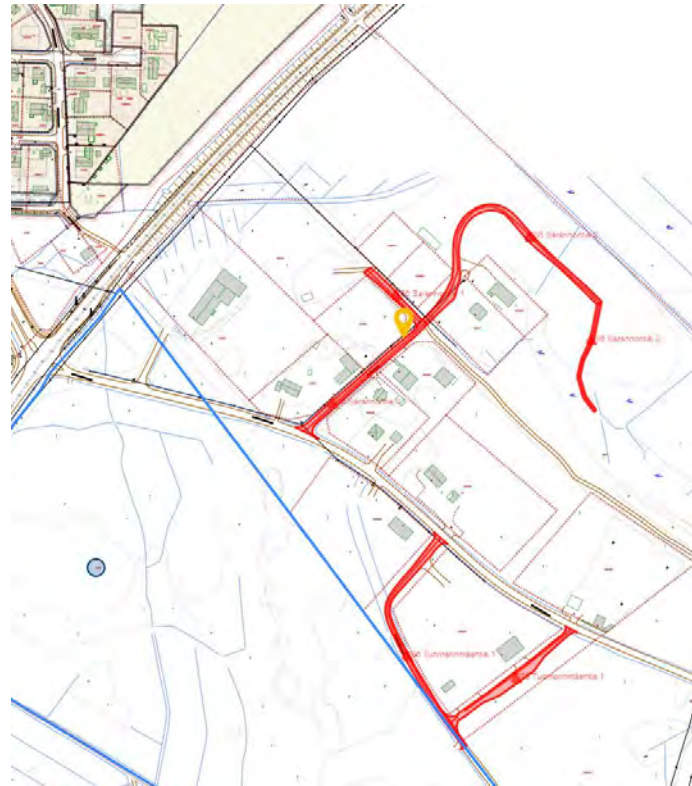
Vastine

- Ehdotuksen pohjana on kaupungin kantakartta. Sipintien lisäksi pohjakartoilla on esitetty myös Sipinraitti. GoogleMaps tunnistaa Sipinraitin nimellä Radanvarsi. Sinällään siis mielipiteen antaja on oikeassa, että nimi on väärin. Ehdotus perustuu kuitenkin kartalliseen aineistoon, josta saa selville, mistä tieyhteydestä on kyse. Mielipide on annettu kartalla esitetystä tieyhteydestä.
- Sipintie / Sipinraitti / Radanvarsi -kartalla esitetyt tieosuudet on ehdotettu poistettavaksi kaupungin kustannuksella tapahtuvasta kunnossapidosta. Kaupungille riittää pohjoissuunnan kevyen liikenteen väyläksi Kuusaantien lännen puoleinen asfaltoitu yhteys, josta johtaa alikulku Kuusaantien itäpuolelle.
- Tien hoitokunta on mielipiteenään esittänyt Sipintien osuuden sulkemista läpikululiikenteeltä. Tiekuunta saa kuitenkin kunnalta rahallista avustusta, joka lain mukaan estää tien käytön rajoittamisen.
- Sipintie / Sipinraitti / Radanvarsi jätetään kaupungin kunnossapidon ulkopuolelle.



Valkeala

Sarantomäen teollisuusalue / Sarannontie ja Tuomarinmäentie:
- yksityisteitä



Mielipide 1:

- Tontti ostettu Valkealan kunnalta ehtona, että pitää olla yritystoimintaa, rakentaa halli ym..
- Katuvalaistu tie, auraus pelannut hyvin (aikataulullisestikin)
- Kaupungin lumenkaatopaikka on Sarannontien päässä / yksityistiemaksuja kaupungille
- Ei saa olla yrittäjien vika, ettei Valkeala ja Kouvola ole kaavoittaneet aluetta

Mielipide 2:

- Turvallisuus / Talvikunnossapito välttämätöntä
 - Liiketoiminnan jatkuvuus / Talvikunnossapito mahdollistaa jatkuvuuden
 - Infrastuktuurin ylläpito (asfaltointi, kunnallinen vesi, katuvalot) / asemakaavoitettava alue
 - Epäselvyys vastuista / tiet kaupungin tekemiä / tien hoito jäisi epäselväksi
 - Yhteisö ja alueen merkitys / alueen elinvoimaisuuden vaikutus alueen asukkaita laajemmin
 - Paljon lenkkeilijöitä ja pyöräilijöitä
 - Historiallinen panos (yritykset osa kaupunkia vuosikymmeniä)
 - Talvikunnossapito on osa kestäväää kehitystä
- Lisäksi on erikseen esitetty kaupungin kaavoitukselle, että Sarannonmäen alue tulisi asemakaavoittaa.

Vastine

- Kaupungin kaavoitus on todennut alueen asemakaavoituksesta seuraavaa:
- Alueelle laaditaan asemakaava sitten, kun Väylän suunnitelmat Puhjonsalmentien liittymän parantamisen osalta selkeytyvät. Asemakaavaa ei kannata laatia ilman tarkempia suunnitelmia liittymän parantamisen tarvitsemista aluevarauksista tms.



Vastine

- Kaupungin kaavoituksen antaman kannanoton perusteella Sarannontie täyttää teknisen lautakunnan asettamat kriteerit yksityistiestä, jonka kaupunki voi pitää kustannuksellaan kunnossa.
- Kunnossapidettävä Sarannontien osuus on esitetty viereisessä kuvassa vihreällä. Sinisellä merkityt tieosuudet voidaan jättää tässä vaiheessa kunnossapidon ulkopuolelle, koska niillä ei ole rakennettuja kiinteistöjä.
- Sarannontien päässä on kaupungin lumenkaatopaikka. Tämä tieyhteys pidetään kunnossa sen tarkoitusta vastaavalla tavalla.
- Sarannontien tulee tehdä toimenpiteet, jotta se täyttää yksityistielain vaatimat kriteerit kunnan kunnossapidettävälle yksityistielle. Kuten eräs tieyhteys aiemminkin, määräaika mm. tiekunnan perustamiselle on 1.10.2025



Kouvola
- Kangas, Kaunisnurmi &
Tornionmäki

KOUVOLA

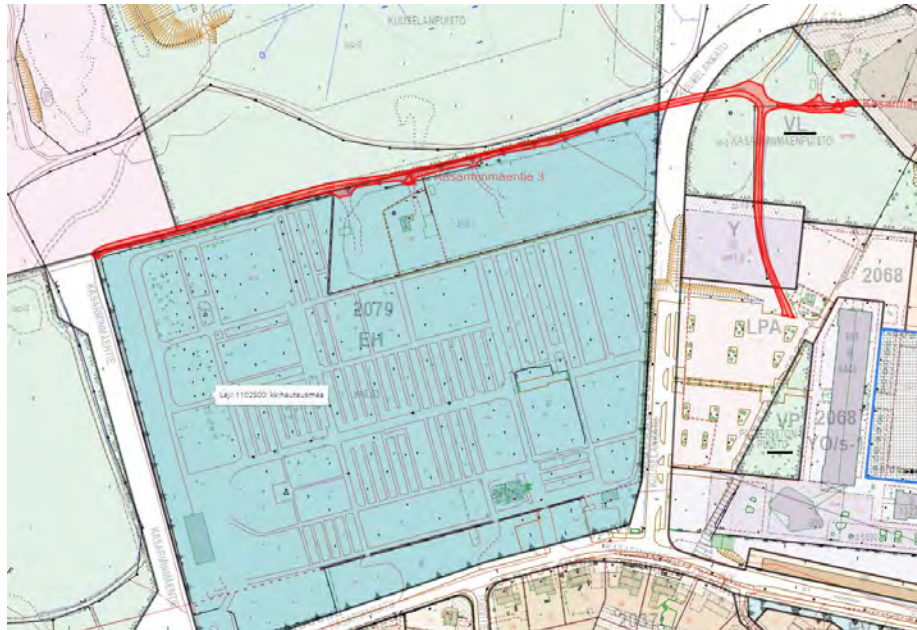
Kasarmimäentie:

- tieyhteys

viheralueella ja

kortteleissa + **kaavaan merkitty ajoyhteys**

- Ulkoilureitti
- 500 metrin säästö ei voi olla merkittävä
- Miten jätehuolto / posti järjestyy



Vastine

- Mielenpitemen antaja on vuokralaisena kiinteistöllä, jota hallinnon Kouvola kaupungin tilapalvelut. Kaupungin tilapalvelut on ilmoittanut, että he hoitavat tieyhteyden kunnossapidon vuokraamalleen kiinteistölle.



Vastine

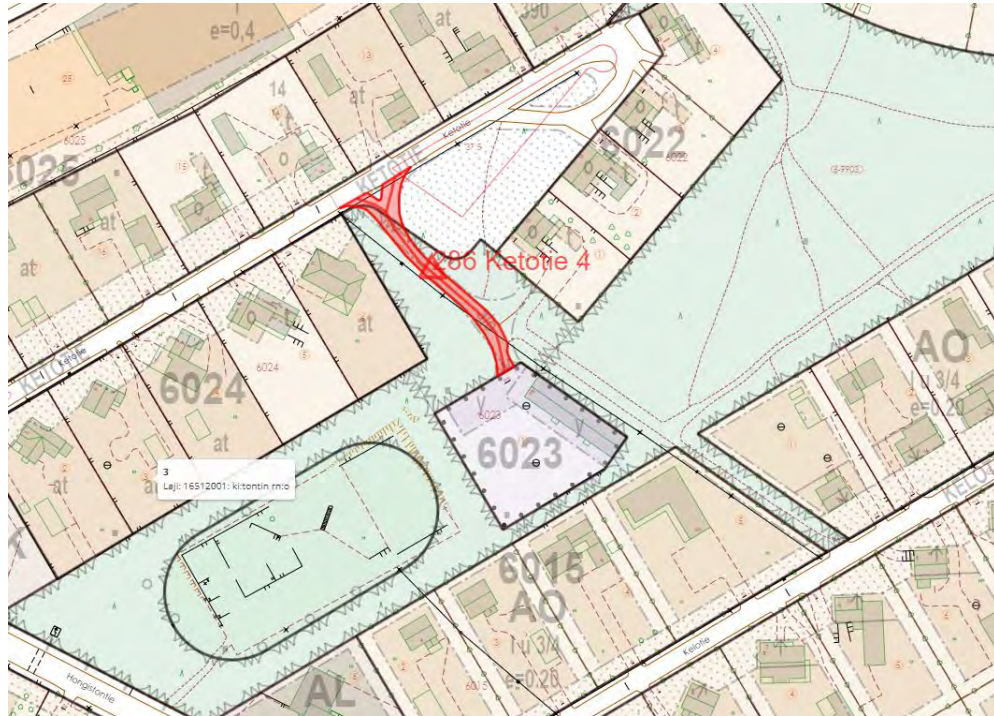
- Kunnossapitolain mukaan tonttiliittymän kunnossapito kuuluu tontinomistajalle.



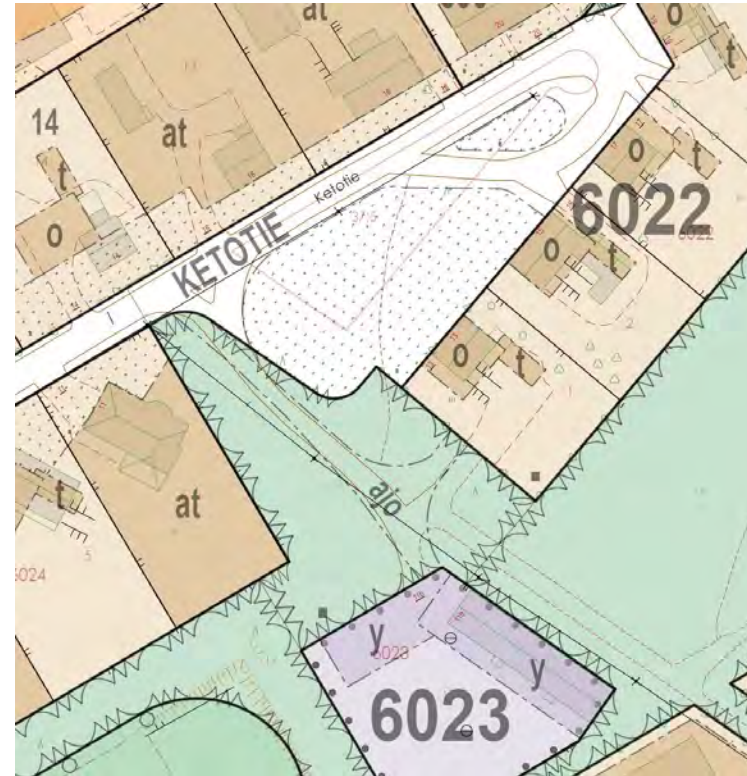
KOUVOLA

Ketotie:

- Alueella oleva ajoyhteys
- kunnossapidetty ajoyhteys johtaa kaupungin purettavalle rakennukselle (+samaa kautta johtaa ajoyhteys yhdelle kiinteistölle)



- Kaupunki ei ole rakentanut liittymää Ketotielle vaan rakentanut tekemällä kiertotien nuoristotalon kautta
- Kiinteistö jää ilman kulkuyhteyttä, jos kaupunki ei enää hoida tieyhteyttä
- Eivät ole samanarvoisessa asemassa muihin Ketotien asukkaisiin nähden, jos tieyhteyden kunnossapito loppuu eikä tehdä liittymää Ketotielle



Vastine

- Kaavoitus on antanut kannanottonsa kaavaan merkityn ajoyhteyden merkityksestä siihen, kenen vastuulle kuuluu vastaavan, kaavaan merkityn ajoyhteyden kunnossapito. Ks. Yleinen osa vastineista.
- Ketotietä on käytetty esimerkkinä kunnossapitolain 6 § 3 momentista, jossa "Jos tontti rajoittuu puistoon tai muuhun yleiseen alueeseen ja tontille johtaa kulkutie alueen kautta, tontinomistaja on velvollinen huolehtimaan 4 §:ssä tontinomistajan tehtäviksi säädettyistä töistä enintään 24 metrin etäisyyteen saakka tontin rajasta."
- Mielenpitemen antajan tontin kohdalle, katualueelle on merkitty kaavaan sen edustalle merkitty istutettava osa sitovalla merkinnällä, jonka johdosta mielenpitemen antajan tontille ja nuorisoseuraintalolle on esitetty ajoyhteys viheralueen kautta.
- Kaavaan merkittyä ajoyhteyttä pidetään kunnossa vastakin nykyisen laajuisena. (Kun nuorisoseuraintalo puretaan, voidaan se pieni osuus jättää kunnossapidon ulkopuolelle)

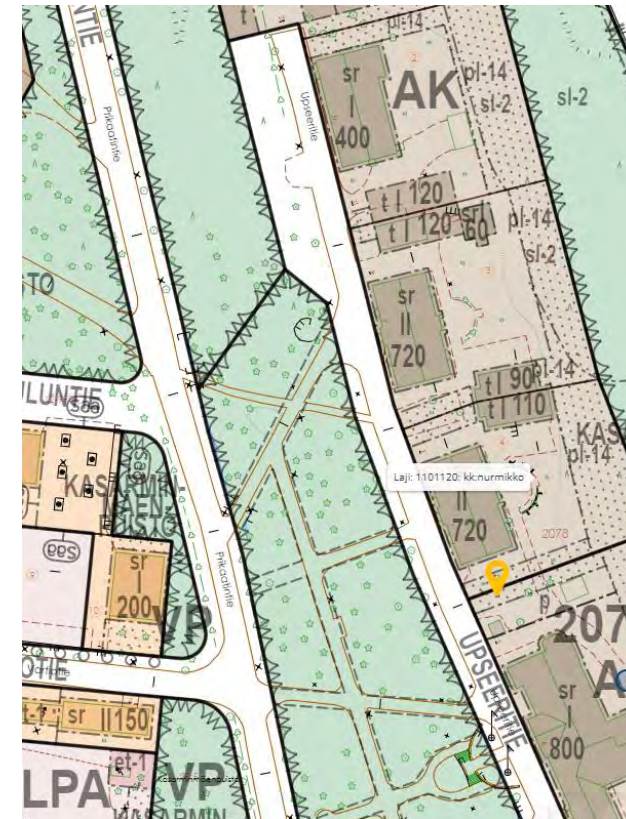
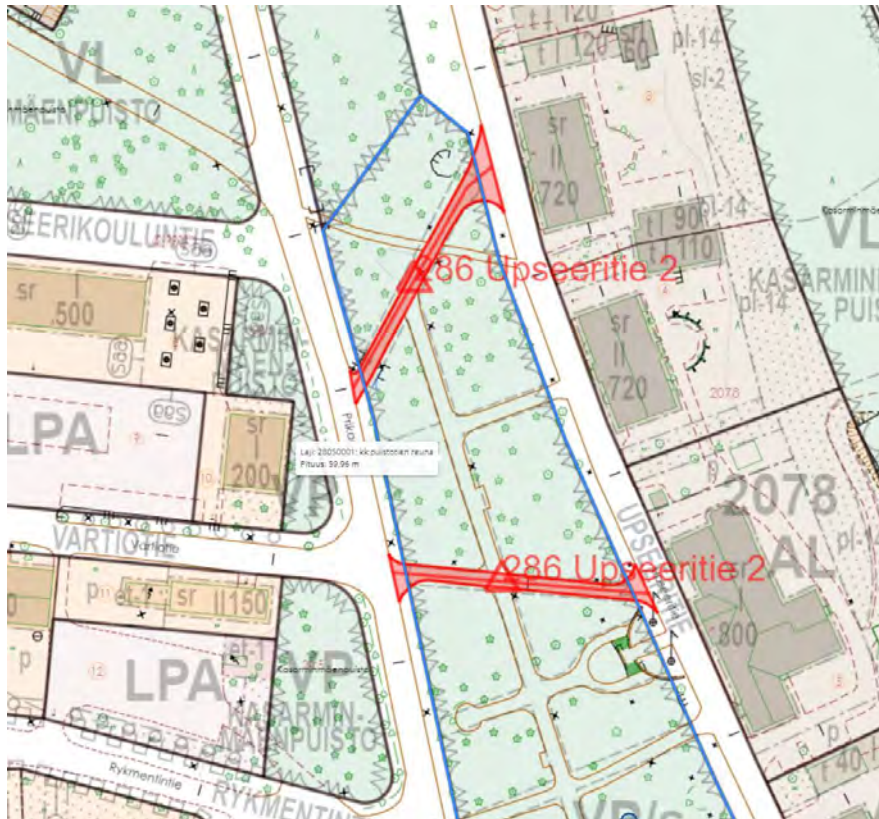


KOUVOLA

Upseeritie:

- tieyhteyksiä viheralueella (=puistokäytäviä) / hoidetaan jatkossa puistokäytävinä, ei katuina
- **kaavassa ohjeellinen ulkoilupolku**

- Ahkerassa käytössä kesät, talvet
- Päiväkodin vilkkaan liikenteen takia kulkevat muut asukkaat mieluummin näitä pitkin Prikaatintielle. Järkevää ja turvallista.
- Jäte- ja postiautot käyttävät näitä yhteyksiä, ettei tarvitse peruutella ja käänellä autoja
- **Tieyhteyksien talvikunnossapito kohtuutonta kiinteistöjen asukkaille**



Vastine



- Alempana on kuvat käytävien nykytilanteesta, jossa ne näyttävät enemmän kaduilta kuin ulkoilupoluilta (asfatti ja leveys). Myös toiseen tieyhteyteen merkitty tien viitta antaa käyttäjille käsityksen, että kyseessä on tieliikennelain mukainen tieyhteys.
- Vasemmassa reunassa on kuvakaappaus 2018 tehdystä katusuunnitelmasta, jossa kyseiset puistokäytävät on jätetty valkoiseksi. Merkinnoissa ei ole selitetty sen tarkoitusta, mutta jälkepäin on ollut epäily, että niille ei ole esitetty muutostöimenpiteitä, koska väylät olivat asfaltoituja. Katujen asukkaille ei ole näin annettu informaatioita, että aiempi tilanne muuttuisi.
- Sinällään näiden tieyhteyksien osalta valmistelussa on annettu harhaan johtavaa tietoa; puistokäytävien kunnossapidosta vastaa kaupunki. Se, missä laajuudessa kunnossapitoa tehdään, erityisesti talvella, selvitetään tässä yhteydessä.
- Kaavoituksellisesti Upseeritie on esitetty päättyvänä katuna, jonka päässä on kääntöpaikka. Kyseistä kääntöpaikkaa ei ole kuitenkaan rakennettu, jolloin nämä tieyhteydet toimivat osin sellaisina.
- Tieyhteydet jäävät edelleen kaupungin / teknisen lautakunnan kunnossapitoon ajoneuvoliikenteelle tarkoitettuina väylinä.

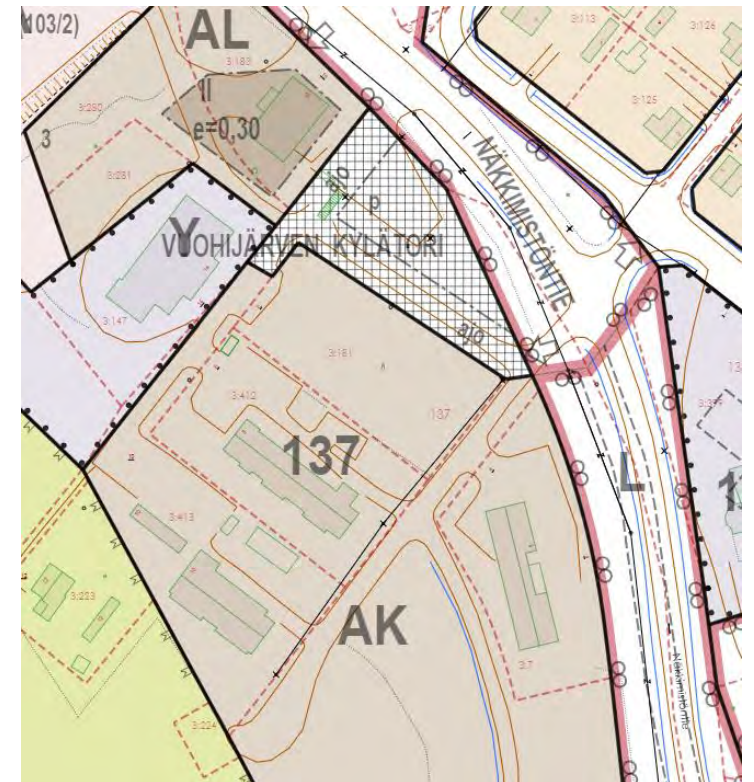
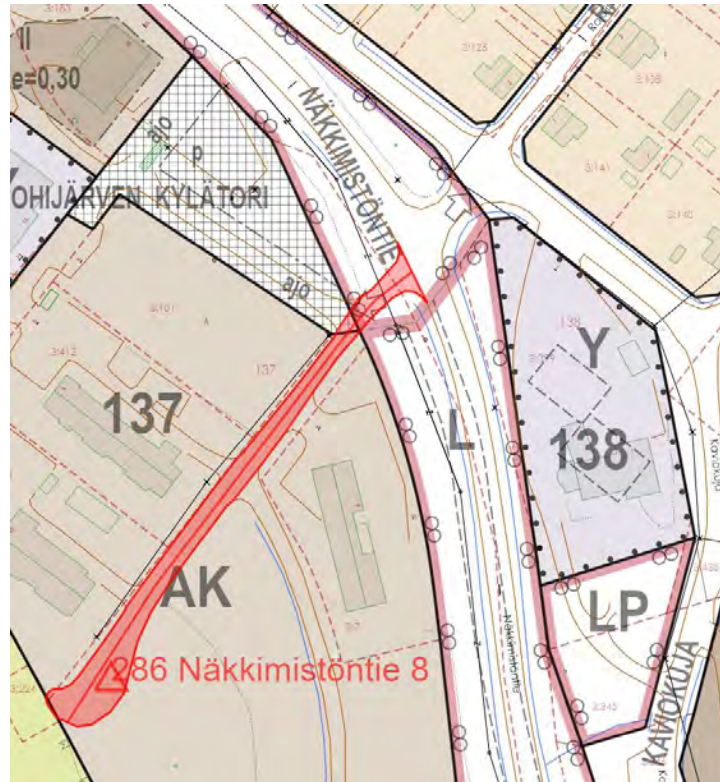
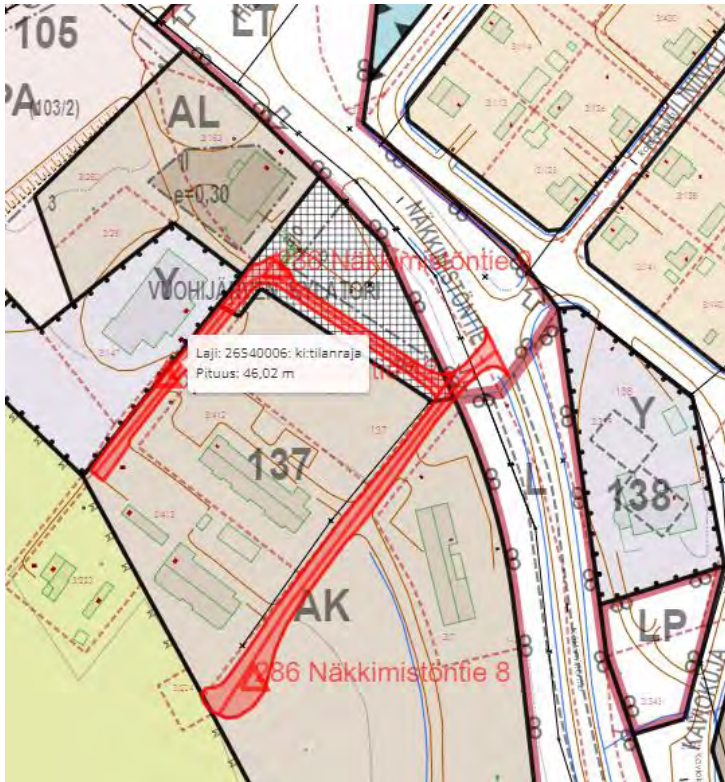


Vuohijärvi

Näkkimistöntie: - korttelin sisäisiä tieyhteyksiä

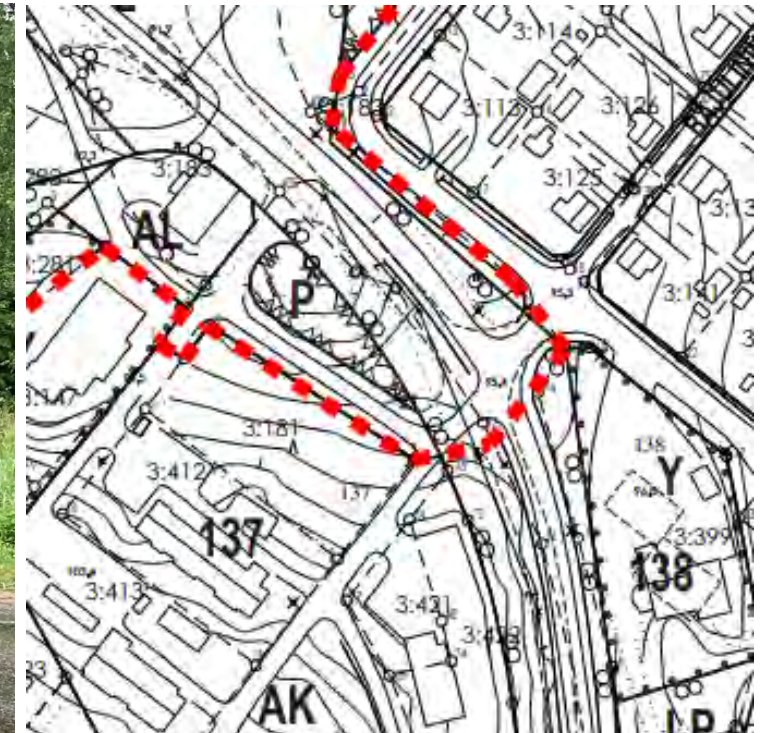
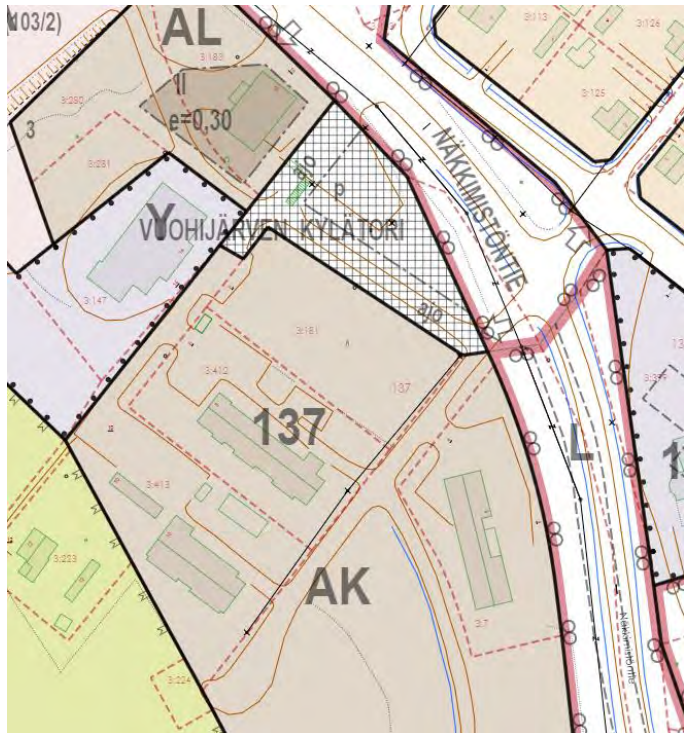
Mielipide kohdistuu keskimmaisessä kuvassa olevaan tieyhteyteen

- Kiinteistön käyttö ja sen liikenne tuo kaupungille verovaroja
- Kiinteistö ostettu 2021 kaupungilta. Ostohetkellä eikä missään vaiheessa tullut esiin, että tie olisi yksityistie. Jos olisi tullut, eivät olisi ostaneet kiinteistöä
- Kiinteistö on kaava-alueella: pakko olla virhe kunnan asiakirjoissa



Vastine

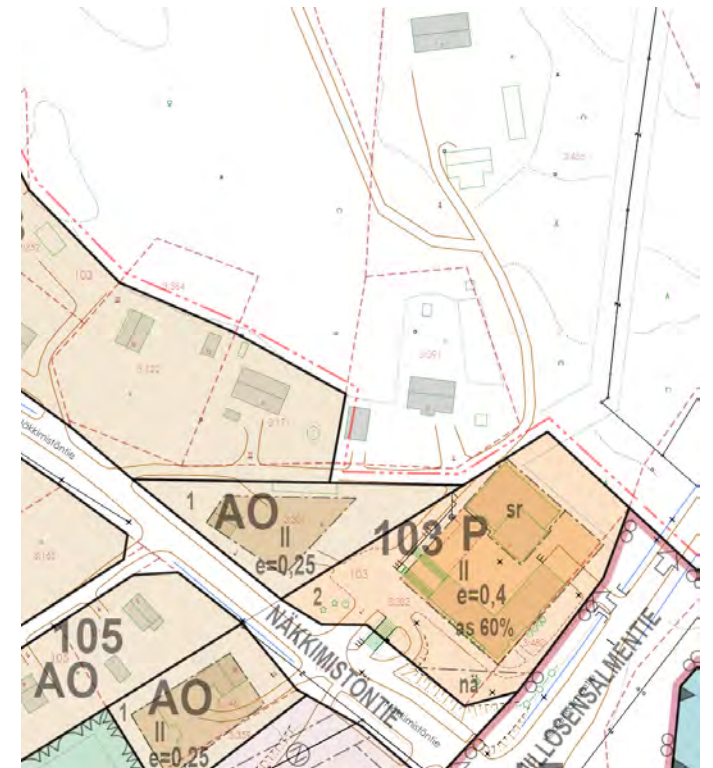
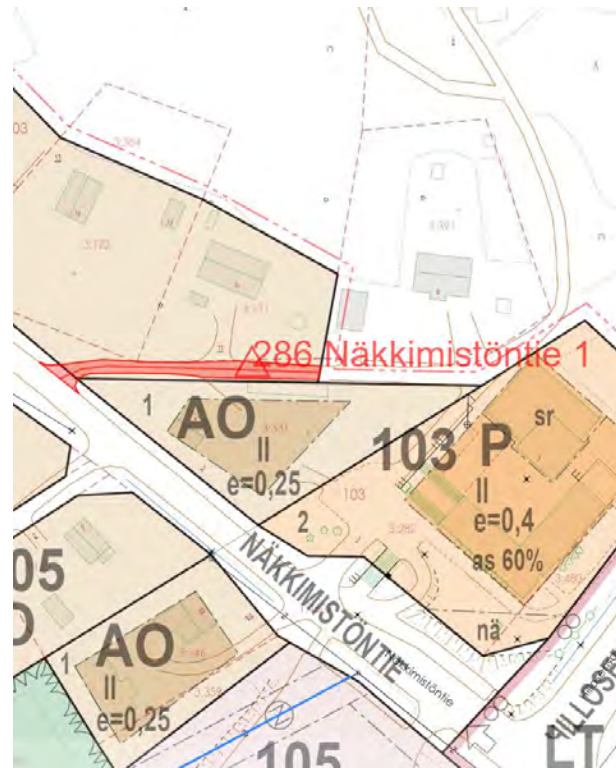
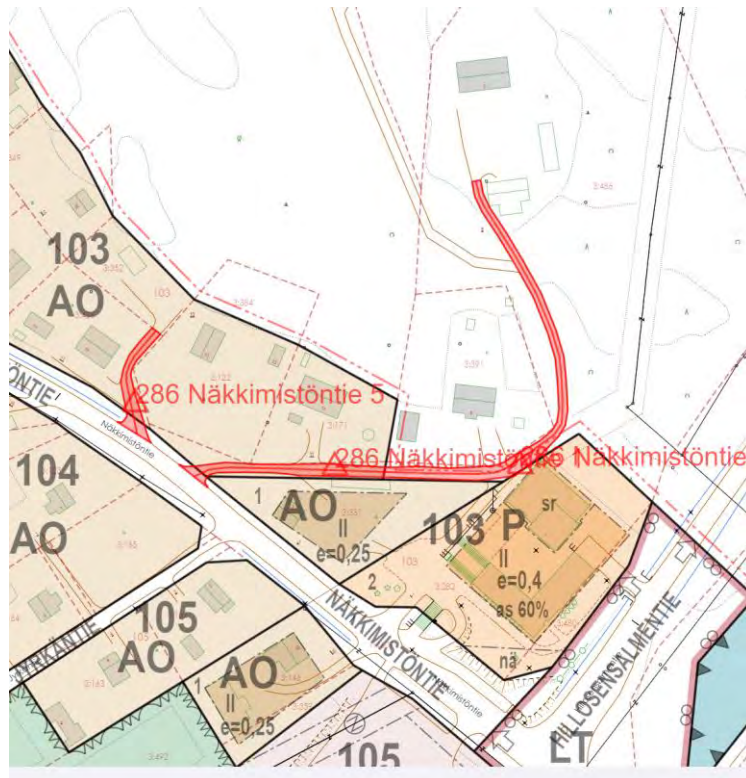
- Tien kohdalla oleva asemakaava on esitetty vasemman puoleisessa kuvassa. Mielipiteen kohteena oleva tieyhteyttä ei ole kaavoitettu kaduksi eikä merkitty muullakaan kaavamerkinnällä. Kyseessä olisi siis (nähtävillä olleen) ehdotuksen mukaisesti korttelin sisäinen tieyhteys.
- Tieyhteyden nykytilan voi nähdä keskellä olevassa valokuvassa. 30 km/h nopeusrajoitusmerkit ovat kaupungin laittamat, TELan vuonna 2011 päätöksen mukaisesti. Päätöksen mukaan: *Tekninen lautakunta hyväksyy periaatteen, että koko kaupungin alueella asuinalueiden katujen nopeusrajoituksena käytetään 30 km/h ellei erityisestä syystä muuta johdu. Muutos toteutetaan vaiheittain vuoden 2014 loppuun mennessä.*
- Vuonna 2011 voimassa ollut kaava näkyy alhaalla oikealla. Vuonna 2011 Näkkimistöntiestä erkaneva tieyhteys on ollut katu, mutta muutettu 2014 kaavamuutoksessa torialueeksi, johon kohdistuu ajoyhteys. Mielipiteen antajan kiinteistön kohdalle menevälle tielle (valokuvassa tieyhteys, johon pysäköity ajoneuvo) ei tullut muutoksia vuoden 2014 kaavamuutoksessa kaavamerkintöjen suhteen.
- Kaupungilla ei ole perusteita kunnossapitää ko. tieyhteyttä.



Näkkimistöntie: - korttelin sisäisiä tieyhteyksiä / yksityisteitä

Mielipide kohdistunut keskimmäisessä kuvassa olevaan tieyhteyteen.

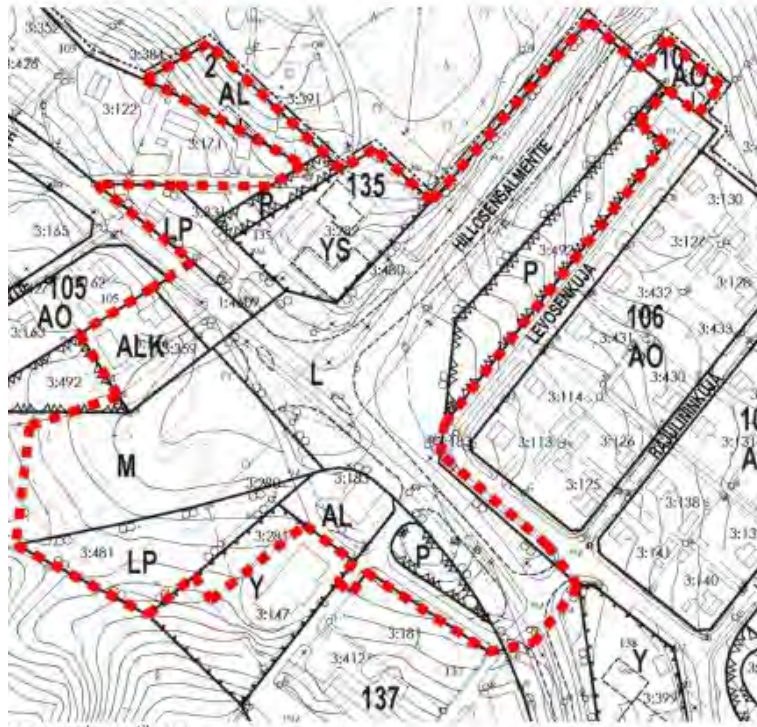
- Ostotilanteessa kerrottu, että tie on saman arvoinen kuin Jyrkäntie (katu)
- Kaavamuuos tehty 2014, tuolloin tieosuus rajattu osin kaavan ulkopuolelle. Kaavaa valmistellut viranhaltija ilmoittanut, ettei asialla ole mitään vaikutusta.
- Tietä aurattu talvisin vain Luonto- ja kulttuurikeskukselle asti. Ehdotuksessa virheellisesti pidempi osuus. Ennen 2014 kaavamuuososta tie kuului kaava-alueeseen juuri LKK:lle asti.
- Pyytävät, että kunnossapito jatkuu siihen asti, johon nyt tehtykin



Vastine

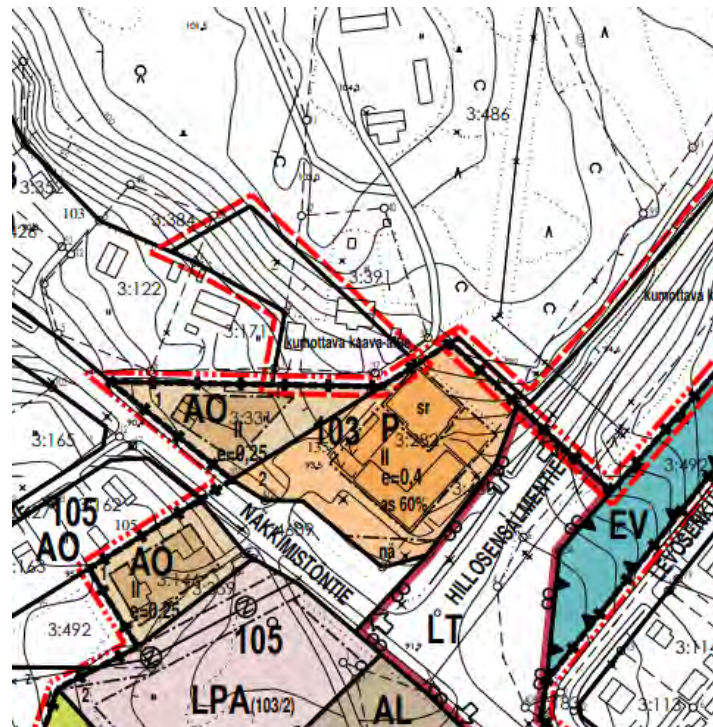
- 2014 kaavamuutoksessa mielipiteen kohteena oleva tieosuus on rajattu kaavamuutoksen ulkopuolelle. Aiemmassa kaavassa tieyhteys ei ollut katu: kaavassa tieyhteyttä ei ollut eikä nykyäänkään ole merkitty millään kaavamerkinnällä. Sinällään siis kaavamuutos ei muuttanut mitään tien hallinnollisen luokan osalta. Kaavan muutokset esitetty alla kuvina.
- Mielipiteen kohteena olevalle tielle ei löydy merkintöjä kiinteistötietojärjestelmästä. Rekisteröity yksityistie alkaa asemakaavan rajalta.
- Kun kyseessä on lähinnä tonteille menevä tieyhteys eikä se ole kaavan mukainen katu, tieyhteyden kunnossapitoa ei jatketa. Ei edes Luonto- ja kulttuurikeskukselle asti.

Ennen 2014 kaavamuutosta vallinnut kaavatilanne



Ennen asemakaavatilanne.

2014 kaavaselostuksessa esitetty kumottava kaava-alue



Nykyinen asemakaava

