



## Osallistumis- ja arviointisuunnitelma, kaavan liite 2

### PALOMÄKI, OSAT 1 ja 2

Pvm. 28.12.2022

Täyd. 20.9.2023

Täyd. 11.1.2024

Asemakaavan muutos koskee kaupunginosan 01, Kangas korttelia 1018 sekä urheilu- ja virkistyspalvelu-, luonnontilassa säilytettävää puisto-, puisto- ja katualueita sekä kaupunginosan 05, Käpylä korttelia 5035, luonnontilassa säilytettäviä puisto-, puisto- ja katualueita.

Asemakaavat 01/037 ja 01/039

Diaari / Tela 3170/10.02.04/2022 ja 6421/10.02.04/2023

Osallistumis- ja arviointisuunnitelma (OAS) laaditaan kaavoituksen alkaessa alueen asukkaita, järjestöjä, kunnan ja valtion viranomaisia sekä muita osallisia varten. Siinä esitetään kaavahankkeen perustietojen lisäksi suunnitelma osallistumisen ja vuorovaikutuksen järjestämisestä sekä vaikutusten arvioinnista.

Osallistumis- ja arviointisuunnitelma on nähtävillä koko kaavoitustyön ajan kohteen omalla sivulla osoitteessa [www.kouvola.fi/palomaki](http://www.kouvola.fi/palomaki) ja sitä täydennetään tarvittaessa.

### Suunnittelun lähtökohdat ja tavoitteet

#### Suunnittelualue

Suunnittelualue sijaitsee Kouvolan ydinkeskustan koillisosassa Palomäenkadun pohjoispuolella ja se rajautuu pohjoisessa valtatie kuuteen, idässä Sammonraittiin ja lännessä Vuorikatuun. Kaavamuu-  
tosalueen laajuus on noin 33 hehtaaria ja se pitää sisällään Urheilupuiston uimahallin tontin sekä Palomäen virkistysmetsän länsiosan.



Kuva 1. Suunnittelualueen sijainti Kouvolan ydinkeskustan pohjoispuolella. Suunnittelualueen alustava rajausta on merkitty karttaan sinisellä viivalla.



## Aloite

Asemakaavan muutos on tullut vireille Kouvolan kaupungin aloitteesta vuonna 2022 ja se sisältyy vuoden 2023 kaavoituskatsauksessa esiteltyihin kaavoituksen työohjelman kohteisiin.

## Tavoite

Asemakaavamuutoksen tarkoituksena on mahdollistaa Urheilupuiston uimahallin laajentaminen ja turvata rakennetun kulttuuriympäristön arvot sekä ajanmukaistaa sen pohjoispuolella olevan lähivirkistysalueen kaavamerkinnyt ja määräykset. Kaavahankkeen tavoitteena on myös vahvistaa viihtyisän ja kestävän elinympäristön kehittämistä alueella.

## Nykytilanne

Alue on kokonaisuudessaan asemakaavoitettu. Suunnittelualan eteläosassa sijaitsee Urheilupuiston uimahalli. Sen pohjoispuolinen alue on virkistyskäytössä olevaa taajamametsää, jossa on valaistu kuntorata / hiihtolatu. Palomäen laella on kaksi vesisäiliötä, joista toinen on edelleen käytössä, sekä useita erikokoisia hyppyrimäkiä ja kaksi tietoliikennemastoa. Palomäen alueella sijaitsee myös maanalaisia tiloja. Alueen maasto on kallioista ja korkeusvaihtelut ovat suuria. Palomäen metsässä on paljon luontoarvoja ja sen virkistyskäyttöaste on korkea.



Kuva 2. (vasemmalla) Palomäen rinteet ovat jyrkkiä ja kallioisia



Kuva 3. (oikealla) Näkymä mäkimontusta kohti Palomäen lakea ja sen lounaisrinteen hyppyrimäkiä. Kuvan vasemmassa reunassa Ratamon työntekijöiden käyttämä pysäköintialue.



Kuva 4. (vasemmalla) Hyppyrimäkien vieressä on käytöstä poistettu punatiilinen vesisäiliö.



Kuva 5. (oikealla) Palomäen huipuilla on käytössä oleva vesisäiliö.



Kuva 6. (vasemmalla) Näkymä Palomäenkadulta kohti urheilupuiston uimahallia.



Kuva 7. (oikealla) Näkymä Palomäenkadulta kohti virkistysaluetta.





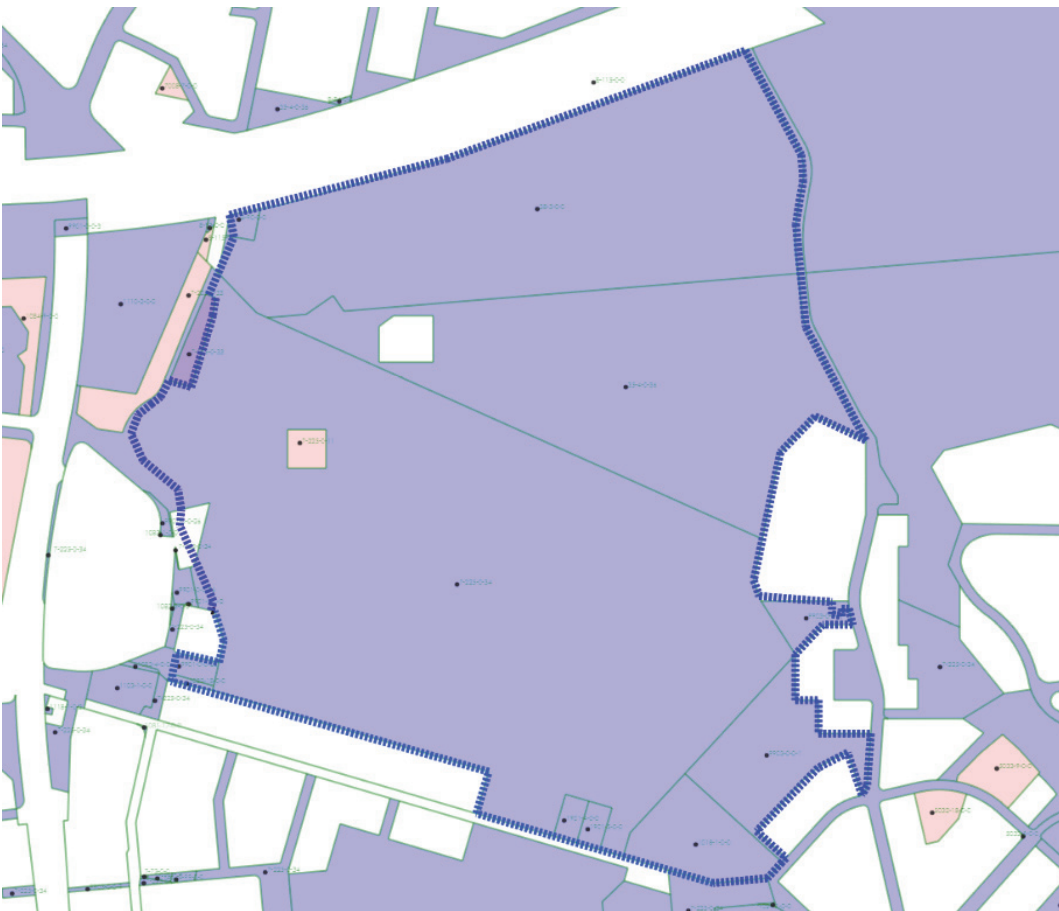
Kuva 8. (vasemmalla) Palomäen laella kohoaa kohti taivasta Telian 131 metrinen tietoliikennemasto.

Kuva 9. (oikealla) Näkymä Palomäen luoteisosan kuntoradalta kohti paloasemaa.

Kuva 10. (oikealla) Näkymä suunnittelualueen itärajana toimivalta Sammonraitilta kohti pohjoista

## Maanomistus

Suunnittelualue on lähes kokonaan Kouvolan kaupungin omistuksessa. Tietoliikennemaston alue on teleoperaattorin omistuksessa ja vesitornin alue Kouvolan Veden omistama. Vuorikadun varressa oleva kiinteistö on Suomen Valtion omistuksessa.

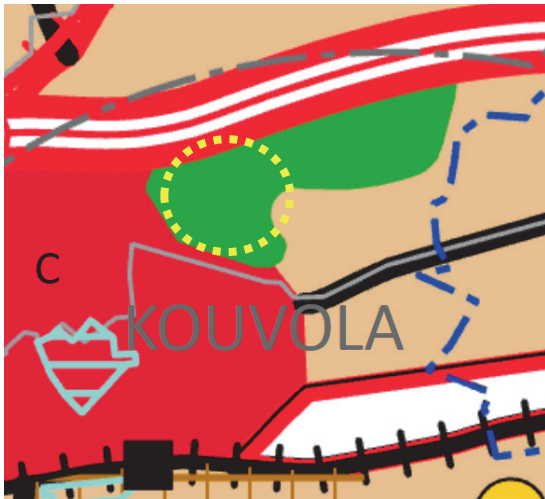


Kuva 11. Maanomistus suunnittelualueella. Kouvolan kaupungin maa-alueet on merkitty sinisellä ja vuokralle annettu alue vaaleanpunaisella. Valkoisella näkyvät yksityisessä omistuksessa olevat maa-alueet. Suunnittelualueen rajaus on merkitty kuvaan sinisellä paksulla viivalla.

## Kaavatilanne

Suunnittelualueeseen vaikuttaa kolme kaavatasoa - maakuntakaava, yleiskaava ja asemakaava - joista yleispiirteisempi kaava ohjaa aina yksityiskohtaisempaa kaavaa.

### Kymenlaakson maakuntakaava 2040



Kuva 12. Suunnittelualueen sijainti Kymenlaakson maakuntakaava 2040:ssa keltaisella katkoviivalla

Kymenlaakson lainvoimainen maakuntakaava 2040 on hyväksytty 15.6.2020. Siinä suunnittelualue on kokonaisuudessaan merkitty virkistysalueeksi (vihreä / V). Aluetta koskevat seuraavat suunnittelumääräykset: *"Alue varataan yleiseen virkistykseen ja retkeilyyn. Alueen yksityiskohtaisemmassa suunnittelussa tulee turvata virkistyskäyttödellytyksien säilyminen, alueen saavutettavuus sekä luonnonarvot. Virkistysalueiden suunnittelussa on kiinnitettävä huomiota alueiden ominaisuuksiin sekä ekologisen verkoston että virkistys- ja retkeilyalueverkoston osana. Alueen yksityiskohtaisemmassa suunnittelussa on turvattava viheralueiden yhtenäisyys, niiden keskinäinen verkottuminen ja laatu, virkistyskäytön ja suojeluarvojen yhteensovitus sekä aluekokonaisuuksien saavutettavuus. Alueelle voidaan yksityiskohtaisemmassa suunnittelussa osoittaa pääkäyttötarkoitusta palvelevien rakennusten lisäksi haja-asutusluonteista rakentamista jo käytössä olevilla rakennusalueilla."* Aluetta koskee myös seuraava rakentamismääräys: *"Alueella sallitaan jo olemassa olevien rakennusten korjaus- ja muutostyöt"*

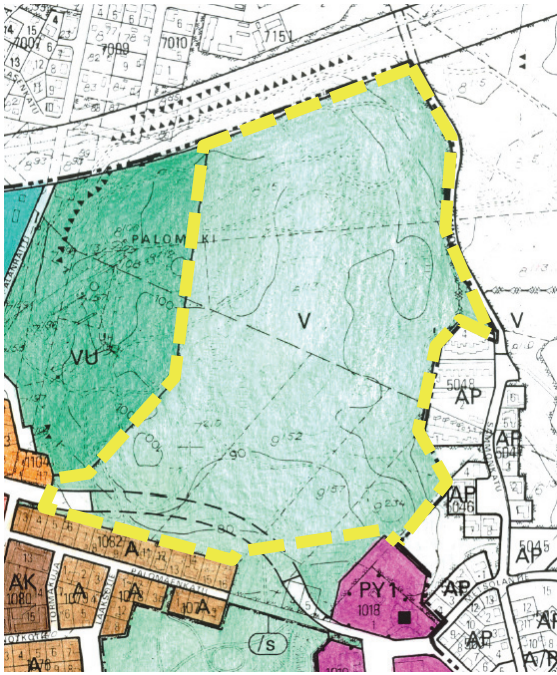
Maakuntakaavaan on merkitty konsultointivyöhyke (harmaa pistekatkoviiva / sev). Siihen liittyvät seuraavat suunnittelumääräykset: *"Vaarallisia kemikaaleja käyttävää tai varastoivaa laitosta ympäröivän konsultointivyöhykkeen yksityiskohtaiseen suunnitteluun on kiinnitettävä erityistä huomiota. Suunnitellessa riskille alttiiden toimintojen kuten asuinalueiden, vilkkaiden liikenneväylien, yleisölle tarkoitettujen kokoontumistilojen ja sairaaloiden sijoittamista vyöhykkeen sisälle on kaavaa laadittaessa pyydettävä kunnan palo- ja pelastusviranomaisen sekä tarvittaessa Turvallisuus- ja kemikaaliviraston (Tukes) lausunto."*

Koko maakuntakaavan alueeseen liittyvistä määräyksistä seuraavat on koskettavat Kouvolan ydinkeskustan aluetta:

*"Alueiden yksityiskohtaisemmassa suunnittelussa tulee selvittää edellytyksiä uusiutuvaan energiaan perustuvien järjestelmien käyttöön. Alueiden käytön yksityiskohtaisemmassa suunnittelussa ja yhteiskunnan toimintojen sijoittelussa on erityistä huomiota kiinnitettävä vesien ekologisen tilan parantamiseen. Yksityiskohtaisemmassa suunnittelussa on otettava huomioon tunnetut muinaisjännökset. Ajantasainen tieto on tarkistettava museoviranomaiselta. Alueiden käytön suunnittelussa tulee edistää kestäviä liikkumistapoja huomioiden reitistöjen jatkuvuus."*



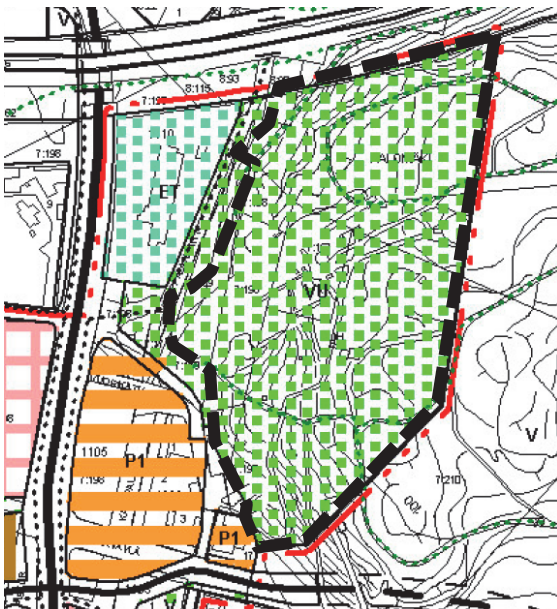
## Keskustan osayleiskaava



Kuva 13. Suunnittelualueen sijainti Keskustan osayleiskaavassa keltaisella katkoviivalla

20.6.1996 hyväksytty Keskustan osayleiskaava (YK1/1) on edelleen voimassa Palomäen alueella. Kaavassa suunnittelualueeseen koskeva osa on merkitty virkistysalueeksi (V). Alueen eteläosan läpi on merkitty ohjeellinen maanalainen katualue.

## Keskusta ja Kasarminmäki-Ruskeasuo-Tanttari osatarkistus (Palomäki)



Kuva 14. Suunnittelualueen sijainti Keskusta ja Kasarminmäki-Ruskeasuo-Tanttari osatarkistus (Palomäki) mustalla katkoviivalla

17.4.2000 hyväksytty Keskusta ja Kasarminmäki-Ruskeasuo-Tanttari osatarkistus (Palomäki) YK1/3 kattaa suunnittelualueen länsiosan. Siinä suunnittelualueeseen kuuluva osa on merkitty urheilu- ja virkistyspalvelujen alueeksi, jonka sisälle on merkitty ulkoilureittejä.

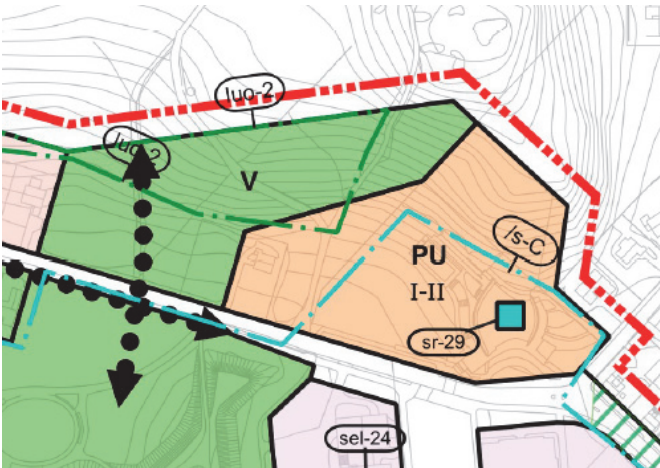
## Kouvolan keskeisen kaupunkialueen osayleiskaava



Kuva 15. Ote keskeisen kaupunkialueen osayleiskaavasta.

Kouvolan keskeisen kaupunkialueen osayleiskaavassa (hyväksytty kaupunginvaltuustossa 16.11.2015) suunnittelualue on esitetty informatiivisella merkinnällä "pääviherverkkoon kuuluva alue" ja sen keskiosaan on merkitty "ohjeellinen ulkoilureitti" (vihreä pisteiviiva).

## Ydinkeskustan osayleiskaava



Kuva 16. Ote Ydinkeskustan osayleiskaavasta.

Kouvolan ydinkeskusta osayleiskaava on hyväksytty 8.6.2020. Se kattaa Urheilupuiston uimahallin alueen. Osayleiskaavassa suunnittelualueen eteläisin osa on merkitty yhdistetyksi urheilun ja palvelujen (PU), jossa rakentamisen korkeus on yhdestä kahteen kerrosta. Kaavamerkintää koskevat seuraavat määräykset: "Alueelle saa sijoittaa rakentamista, jonka tulee ensisijaisesti palvella urheiluun liittyvää toimintaa. Rakentamisessa tulee huomioida alueen kaupunkikuva, kulttuurihistorialliset arvot ja turvata sujuvat kulkuyhteydet."

Viereinen alue on merkitty virkistysalueeksi (V), jota koskevat seuraavat määräykset: "Alueelle saa sijoittaa alueen pääkäyttötarkoitusta palvelevia vähäisiä rakennuksia ja rakennelmia. Puistoja tulee kehittää kasvillisuudeltaan nykyistä monimuotoisemmiksi niiden historialliset arvot ja käyttötarkoitus huomioiden. Puistojen tulisi olla niiden sisältämien toimintojen osalta monipuolisia ja omaleimaisia."

Suunnittelualueen eteläosaan Palomäenkadun yli on kaavaan merkitty pohjois-eteläsuuntaisesti kehitettävä kevyen liikenteen yhteys (musta nuolipäinen pisteiviiva).

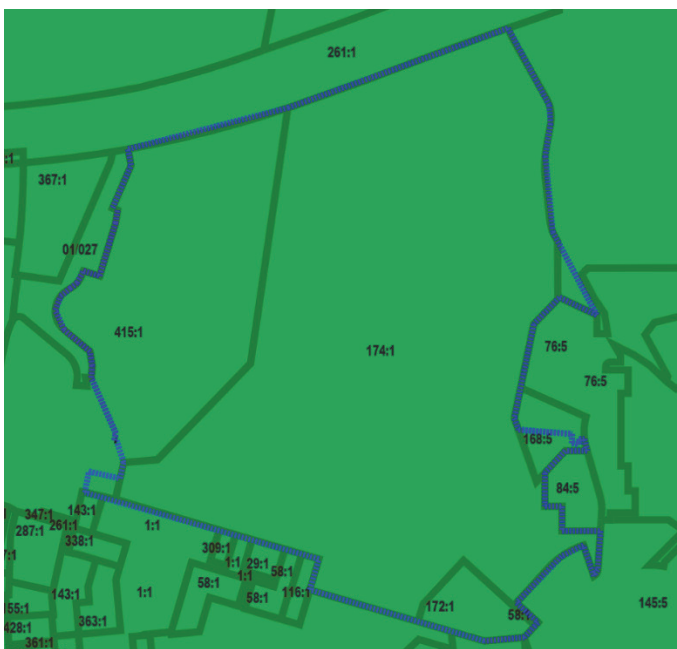
Uimahalli on merkitty alueellisella suojelumerkinnällä Rakennus- ja kultuurihistoriallisesti tai kaupunkikuvallisesti arvokas alue (turkoosi pistekatkoviiva /s-C), jota koskevat seuraavat määräykset: ”Alue tulee suojella asemakaavalla. Alueen ominaispiirteet tulee säilyttää ja asemakaavoitusta varten tulee laatia yleiset periaatteet ja suunnitteluohjeet. Suojelun yksityiskohtainen toteuttamistapa ja lisärakentamismahdollisuudet ratkaistaan asemakaavatasolla. Alueelle voidaan sijoittaa uutta rakentamista ja toteuttaa muita ympäristöön vaikuttavia toimenpiteitä, kunhan aluekokonaisuuden kultuurihistoriallisen arvon säilyttäminen taataan. museoviranomaiselle tulee varata tilaisuus lausunnon antamiseen ennen ympäristön arvoihin merkittävästi vaikuttaviin toimenpiteisiin ryhtymistä. Kirjainindeksi viittaa kaavaselostuksen kohdeluetteloon ja perusteluihin.” Lisäksi se on merkitty pistemäisellä suojelumerkinnällä (sr-29) ”rakennushistoriallisesti, kulttuurihistoriallisesti tai kaupunkikuvallisesti arvokas rakennus”, jota koskevat seuraavat määräykset: ”Merkinnällä osoitettua rakennusta ei saa purkaa eikä sen ulkoasua muuttaa siten, että kohteen arvokkaat ominaispiirteet tuhoutuvat. Korjaus ja uudisrakentaminen tulee sopeuttaa kaupunkikuvallisiin ja rakennetun kulttuuriympäristön arvoihin. Museoviranomaiselle tulee varata tilaisuus lausunnon antamiseen ennen kohteeseen kohdistuvia toimenpiteitä. Numeroindeksi viittaa kaavaselostuksen kohdeluetteloon ja perusteluihin.”

Suunnitelualueen eteläosaan on merkitty harvinaisen ja uhanalaisen lajin esiintymisalue (vihreä pistekatkoviiva / luo-2), jota koskevat seuraavat määräykset”Alueen käyttöä suunniteltaessa on otettava huomioon luonnon monimuotoisuuden kannalta tärkeiden elinympäristöjen, eliölajiesiintymien ja luontokohteiden säilyttämisedellytykset. Alueen asemakaavoituksessa tulee huomioida alueella oleva harvinaisen ja uhanalaisen eliölajin esiintymä ja selvittää kaavaratkaisun vaikutukset kyseiseen lajiin. Kasvilajien osalta tulee tutkia edellytykset kasviyksilöiden siirrolle, jos alueelle suunnitellaan muuttuvaa maankäyttöä.”

Lisäksi osayleiskaavassa on lukuisia koko kaava-aluetta koskevia määräyksiä, jotka esitellään tarkemmin asemakaavamuutoksen seloituksessa.

## Ajantasa-asemakaava

Suunnitelualue on kokonaisuudessaan asemakaavoitettu. Alueen vanhin asemakaava on vuodelta 1962 ja uusin vuodelta 2008.



Kuva 17. Ote asemakaavojen hakemistokartasta. Suunnitelualue on merkitty karttaan sinisellä katkoviivalla.



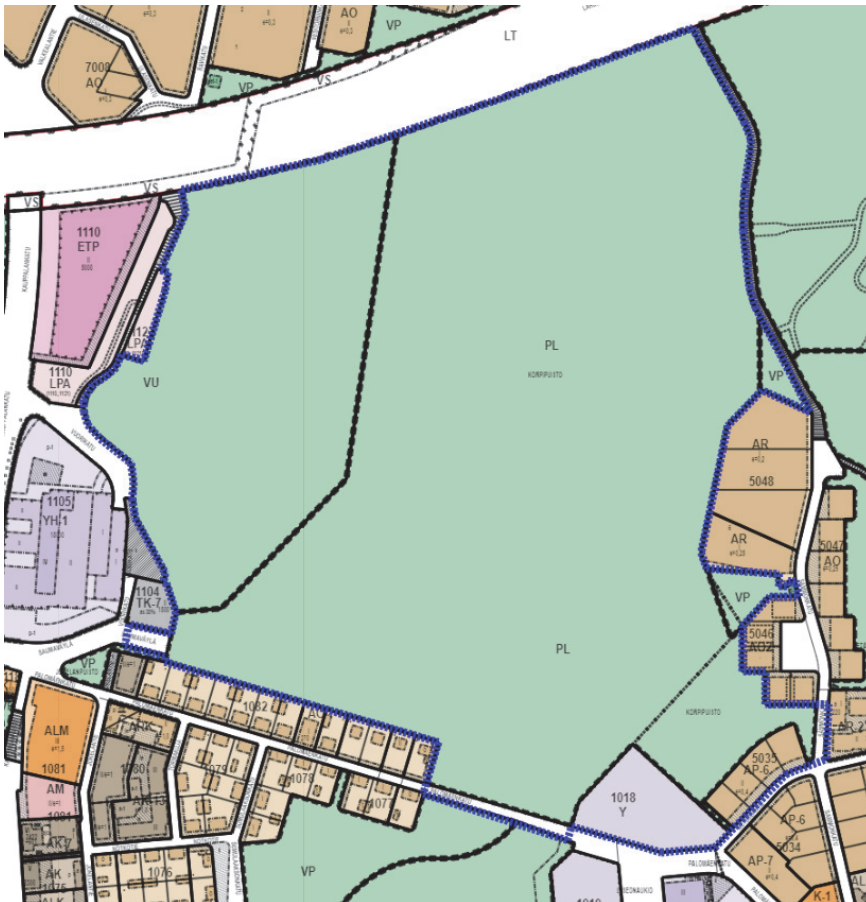
Pääosa suunnittelualueesta sijoittuu asemakaavan 174:1 Palomäki alueelle. Kaava on hyväksytty 12.10.1962. Siinä suunnittelualueeseen kuuluva osa on merkitty *luonnontilassa säilytettäväksi puistoalueeksi, jolla maanpinnan korkeusasemaa saa muuttaa ja kasvavia puita kaataa vain järjestysoikeuden luvalla (PL)*.

Suunnittelualueen länsiosassa on voimassa asemakaava 415:1 Oikeus- ja poliisitalo, joka on hyväksytty 17.4.2000. Suunnittelualueeseen kuuluva osa kyseisestä asemakaavasta on merkitty *urheilu- ja virkistyspalvelualueeksi (VU)*, jota koskevat seuraavat määräykset: *”Urheilu- ja virkistyspalvelualueelle (VU) saa rakentaa käyttötarkoitusta palvelevia laitteita ja rakennuksia sekä lisäksi maanalaisia, yhdyskuntateknisiä tms. tarpeita, kuten hätäkeskus, palvelevia tiloja ja luolastoja, joihin voidaan sijoittaa työtiloja.”*

Alueen itäosassa on voimassa asemakaava 168:5 nimeltään Tontti 5048-1. Kaava on hyväksytty 8.12.2008. Suunnittelualueeseen kuuluva osa asemakaavaa on merkitty puistoksi (VP).

Alueen eteläosassa on voimassa 28.6.1962 hyväksytty asemakaava 172:1 Uimahalli. Se käsittää uimahallin korttelin 1018, joka on merkitty yleisten rakennusten korttelialueeksi (Y). Korttelialuetta koskevat seuraavat määräykset: *”Yleisen rakennuksen tontille saa rakentaa enintään 0,75 m<sup>2</sup> kokonaiskerrosalaa kutakin tontin neliometriä kohti. Rakennusten tulee täyttää sisäasiainministeriön paloluokittelusta antaman päätöksen vaatimukset. Tontilla kasvavia puita saa kaataa ja maanpinnan korkeutta muuttaa vain järjestysoikeuden luvalla. Rakentamaton tontinosa on pidettävä puistomaisessa kunnossa.”*

Suunnittelualueen itäisimmässä osassa on pienellä alueella voimassa asemakaava 120:5 Palokanpuisto, joka on hyväksytty 19.8.1983. Suunnittelualueeseen kuuluva osa asemakaavaa on merkitty puistoksi (VP).



Kuva 18. Suunnittelualueen (sininen rajaus) ajantasa-asemakaava.



## Seveso / VAK-ratapihat

Kaava-alue on VAK-ratapihan huomiointivyöhykkeiden sisäpuolella. Etäisyys VAK-ratapihan pohjoisreunaan on noin 700 metriä.

## Vaikutusten arviointi

Kaavasuunnitelman vaikutuksia selvitetään aluetta koskevien perusselvitysten, laadittavien selvitysten ja maastokäyntien, sekä osallisilta ja viranomaisilta saatavan palautteen avulla. Kaavan välittömiä ja välillisiä vaikutuksia arvioidaan suhteessa:

1. ihmisten elinoloihin ja elinympäristöön
2. maa- ja kallioperään, veteen, ilmaan ja ilmastoon
3. kasvi- ja eläinlajeihin, luonnon monimuotoisuuteen ja luonnonvaroihin
4. alue- ja yhdyskuntarakenteeseen, yhdyskunta- ja energiatalouteen sekä liikenteeseen
5. kaupunkikuvaan, maisemaan, kulttuuriperintöön ja rakennettuun ympäristöön.

Vaikutusalue on lähiympäristö, joka tarkentuu suunnittelun kuluessa. Selvitysten pohjalta tehtävä vaikutusten arviointi sisältyy kaavaselistukseen.

## Keskeiset selvitykset:

- Kouvolan ydinkeskustan liikenneverkon ja pysäköinnin kehityssuunnitelma 2030, 7.9.2016 Trafix Oy
- Kouvolan metsäsuunnitelmiin liittyvä luontoselvitys: Hinkismäki, Palomäki, Töröstinmäki, Lehtomäki ja Tanttari 7.12.2017 Luontoselvitys Kotkansiipi
- Kouvolan Keskeisen kaupunkialueen oyk:n täydentävä luontoselvitys, 23.10.2014 Luontoselvitys Kotkansiipi
- Kouvolan keskeisen kaupunkialueen osayleiskaava, Lepakkopotentialin arviointi 2014, 6.10.2014 Timo Metsänen ja Petri Parkko
- Kouvolan keskeisen kaupunkialueen osayleiskaavan luontoselvitys 2012, 19.8.2013 Luontoselvitys Kotkansiipi
- Kouvolan arvokkaat luontokohteet 2008, 3.3.2009 Luontoselvitys Kotkansiipi
- Suojeltavat rakennukset ja ympäristöt 1.6.2017 Kouvolan kaupunki/Kaupunkisuunnittelu
- Muutakin kuin rautatieristeys -kirja, Rurik Wasastjerna 2012
- Kouvolan rakennetun ympäristön inventointi, Kouvolan kaupunki / Rurik Wasastjerna 2009
- Kouvolan ratapiha - Turvallisuusselvitys, Liikennevirasto 19.12.2018
- Kouvolan kaupungin meluselvitys 2016, WSP 31.3.2016
- Kouvolan Urheilupuiston ja Mielakan kehittämissuunnitelma, WSO Finland Oy, Arkkitehtitoimisto Sami Vikström Oy ja Arkkitehtitoimisto Karin Krokfors Oy 8.1.2019
- Palomäenkadun liikenneselvitys, 27.4.2023 WSP Finland Oy
- Kouvolan Palomäen asemakaavoitukseen liittyvä luontoselvitys 2023, 10.9.2023 Luontoselvitys Kotkansiipi / Kymijoen vesi ja ympäristö
- Urheilupuiston uimahallin rakennushistoriaselvitys, 31.1.2023 Arkkitehtitoimisto ARK-HALTIA Oy
- Ympäristötekniinen tutkimusraportti, Kouvolan Urheilupuiston uimahalli, maaperätutkimus 10.3.2023, Afry Oy

## Selvitystarpeet

Kaavan valmisteluvaiheessa todetut tarvittavat lisäselvitykset on laadittu, eli rakennushistoriaselvitys (RHS) ja luontoselvitys on tehty ja liitetty kaavahankkeen aineistoon. Lisäksi Palomäenkadusta on laadittu liikenneselvitys ja uimahallin tontista pilaantuneiden maiden selvitys.

## Osallistuminen ja vuorovaikutuksen järjestely

Kaavoitusprosessi järjestetään siten, että osallisilla eli alueen maanomistajilla ja niillä, joiden asuamiseen, työntekoon tai muihin oloihin kaava saattaa huomattavasti vaikuttaa, sekä niillä viranomaisilla ja yhteisöillä, joiden toimialaa suunnittelussa käsitellään, on mahdollisuus osallistua kaavan valmisteluun, arvioida kaavan vaikutuksia ja kertoa mielipiteensä asiasta.

### Osalliset

Tässä kaavamuutoksessa osallisia ovat:

- Suunnittelualueen ja lähialueiden kiinteistöjen omistajat ja haltijat
- Kaakkois-Suomen ELY-keskus
- Kymenlaakson liitto
- Kymenlaakson museo
- Kymenlaakson Pelastuslaitos
- Traficom
- KSS Verkko Oy ja KSS Lämpö Oy
- Kouvolan Vesi Oy
- Kouvolan kaupungin tekniikka ja ympäristö -toimiala
- Telia Finland Oyj, Elisa Oyj
- Kouvolan Nuorisovaltuusto
- Kouvolan vammaisneuvosto
- Kouvolan vanhusneuvosto
- Kouvolan kansalaisopisto
- Ydinkeskustan aluetoimikunta
- Kouvolan seuraparlamentti
- Muut osalliset, kuten alueen yrittäjät ja asukkaat, sekä aluetta käyttävät urheiluseurat

Osallistumis- ja arviointisuunnitelma toimitetaan tiedoksi Kaakkois-Suomen ELY-keskukselle. Asemakaavan muutoksesta järjestetään MRL 66 §:n mukainen viranomaisneuvottelu vain, jos se katsotaan kaavaprosessin edetessä tarpeelliseksi.

Kaava-alueen osallisten kanssa järjestetään kaavaprosessin aikana erillisiä neuvotteluita tarpeen mukaan. Asukkaille järjestettiin erillinen tilaisuus kaavan vireilletulo- ja valmisteluvaiheessa 16.1.2023 Kouvola-talon Honka-salissa. Paikan päällä tilaisuuteen osallistui noin 15 henkilöä, joiden lisäksi live-striimiä seurasi n. 140 henkilöä. Tilaisuuden tallenne on katsottavissa Kouvolan kaupungin Youtube-kanavalla.

### Kaavoituksen eteneminen

Kaavan laadinta on monivaiheinen suunnittelu-, vuorovaikutus- ja päätöksentekoprosessi, jolle maankäyttö- ja rakennuslaki (MRL) antaa yleiset puitteet. Kaavaprosessiin kuuluu aloitus-, valmistelu-, ehdotus- ja hyväksymisvaiheet.

Kaavan hyväksyy tekninen lautakunta.



## Tavoiteaikataulu

### Aloitus ja valmisteluvaihe

Asemakaava kuulutetaan vireille (MRL 63 §, MRA 30 §) 4.1.2023  
Osallistumis- ja arviointisuunnitelman esittely (MRL 62 §) 4.1.-6.2.2023  
Valmisteluvaiheen kuuleminen, kaavaluonnos (MRA 30 §) 4.1.-6.2.2023

### Ehdotusvaihe

Kaavaehdotus valmis, teknisen lautakunnan käsittely 4.10.2023  
Julkinen nähtävillä olo 30 vrk 18.10.-20.11.2023  
(MRL 65 §, MRA 27 §, MRA 28 §)

### Hyväksymisvaihe

Suunnitteilla olevan kaavamutoksen hyväksyy tekninen lautakunta

Arvioitu hyväksymiskäsittely ja kaavan hyväksyminen (MRL 52 §) tammikuu 2024  
Kaavan voimaantulo (MRA 93 §) kevät 2024



Kuva 19. Näkymä hyppyrimäkien juurelta. Etualalla puinen K58 ja taka-alalla betoninen vuonna 1961 käyttöön otettu K75 mäki

## Asemakaavan laatija

Kaisa Niilo-Rämä  
Kaavoitusarkkitehti, Kouvolan kaupunki, Tekniikka ja ympäristö  
PL 85, 45100 Kouvola  
puhelin: 020 615 7404  
email: kaisa.niilo-rama(at)kouvola.fi

Tomi Ristimäki  
Suunnitteluavustaja, Kouvolan kaupunki, Tekniikka ja ympäristö  
PL 85, 45100 Kouvola  
puhelin: 020 615 9196  
email: tomi.ristimäki(at)kouvola.fi

## Kaavoituksen kulku sekä viestintä- ja osallistumissuunnitelma

<p><b>1. ALOITUS- JA VALMISTELUVAIHE</b></p> <p>Kaavoitus alkaa eli tulee viireille ja siihen laaditaan osallistumis- ja arviointisuunnitelma (OAS).</p> <p>Kaavan sisältöä tarkennetaan laatimalla luonnoksia, selvityksiä ja arvioimalla luonnosten vaikutuksia.</p> <p>Lopputuloksena syntyy kaavaluonnos</p>	<p><b>Tiedottaminen</b></p> <p>Kaavan viireille tulosta, OAS:n ja kaavaluonnoksen nähtävillä olosta tiedotetaan: Kouvolan kaupungin sähköisellä ilmoitustaululla <a href="http://www.kouvola.fi/kuulutukset">www.kouvola.fi/kuulutukset</a> Kouvolan Sanomissa <a href="http://www.kouvola.fi/palomaki">www.kouvola.fi/palomaki</a></p> <p>OAS, kaavaluonnos, sekä mahdollinen muu aineisto on nähtävillä määräajan: Kaupungintalon info-pisteessä (Torikatu 10) ja <a href="http://www.kouvola.fi/palomaki">www.kouvola.fi/palomaki</a></p> <p>Suunnittelualueen ja siihen rajautuvien kiinteistöjen omistajille ja haltijoille, sekä viranomaisille ja alueen yhdyskuntatekniikkaan liittyville toimijoille toimitetaan linkki valmisteluvaiheen asiakirjoihin.</p> <p>Kaavahankkeesta järjestetään asukastilaisuus.</p>	<p><b>Miten voin vaikuttaa?</b></p> <p>OAS:sta ja kaavaluonnoksesta voi esittää määräaikaan mennessä suullisen tai kirjallisen mielipiteen suoraan kaavoittajalle (ks. yhteystiedot alla) tai kirjaamoon osoitteella:</p> <p>Kouvolan kaupunki, kirjaamo PL 85 45100 Kouvola</p> <p>tai</p> <p><a href="mailto:kirjaamo(at)kouvola.fi">kirjaamo(at)kouvola.fi</a></p> <p>Kaavaluonnoksesta jätetyt mielipiteet kirjataan osaksi kaavan valmisteluasiakirjoja.</p> <p>Lausunnot pyydetään tarvittaessa viranomaisilta ja yhteisöiltä, joiden toimialaa suunnittelussa käsitellään.</p>
<p><b>2. EHDOTUSVAIHE</b></p> <p>Kaavaluonnosten pohjalta laaditaan kaavaehdotus, jossa huomioidaan osallisten valmisteluvaiheessa esittämät mielipiteet.</p> <p>Kaavaehdotus esitellään tekniselle lautakunnalle (tela), jonka päätöksellä ehdotus asetetaan julkisesti nähtäville 14-30 päiväksi.</p>	<p><b>Tiedottaminen</b></p> <p>Kaavaehdotuksen nähtävillä olosta tiedotetaan:</p> <ul style="list-style-type: none"> <li>• <a href="http://www.kouvola.fi/kuulutukset">www.kouvola.fi/kuulutukset</a></li> <li>• <a href="http://www.kouvola.fi/palomaki">www.kouvola.fi/palomaki</a></li> <li>• Kouvolan Sanomissa</li> <li>• kirjeitse muussa kunnassa asuvalle maaomistajalle.</li> </ul> <p>Kaavaehdotus, -selostus ja muu aineisto asetetaan nähtäville:</p> <ul style="list-style-type: none"> <li>• Kaupungintalon info-pisteeseen (Torikatu 10)</li> <li>• <a href="http://www.kouvola.fi/palomaki">www.kouvola.fi/palomaki</a></li> </ul>	<p><b>Miten voin vaikuttaa?</b></p> <p>Kaavaehdotuksesta voi esittää sen nähtävänäoloaikana tekniselle lautakunnalle osoitetun kirjallisen muistutuksen osoitteella:</p> <p>Kouvolan kaupunki / Tekninen lautakunta, PL 85, 45100 Kouvola tai <a href="mailto:kirjaamo(at)kouvola.fi">kirjaamo(at)kouvola.fi</a></p> <p>Kaavoittaja antaa jokaiseen muistutukseen vastineen. Vastine toimitetaan niille muistutuksen tehneille, jotka ovat sitä kirjallisesti pyytäneet ja osoitteensa ilmoittaneet.</p> <p>Lausunnot pyydetään tarvittaessa viranomaisilta ja yhteisöiltä, joiden toimialaa suunnittelussa käsitellään.</p>
<p><b>3. HYVÄKSYMISVAIHE</b></p> <p>Tekninen lautakunta hyväksyy kaavan.</p>	<p><b>Tiedottaminen</b></p> <p>Kaavan hyväksymisestä tiedotetaan:</p> <ul style="list-style-type: none"> <li>• <a href="http://www.kouvola.fi/palomaki">www.kouvola.fi/palomaki</a></li> <li>• ilmoittamalla muistutuksen tekijöille ja kuntalaisille, jotka ovat sitä kirjallisesti pyytäneet kaavan nähtävillä oloaikana.</li> </ul>	<p><b>Miten voin vaikuttaa?</b></p> <p>Telan päätöksestä on mahdollista valittaa Itä-Suomen hallinto-oikeuteen valitusaiкана (30 vrk päätöksestä) ja edelleen korkeimpaan hallinto-oikeuteen (KHO), jos korkein hallinto-oikeus myöntää valitusluvan.</p>
<p><b>4. VOIMAANTULO</b></p> <p>Kaava saa lainvoiman noin 1,5–2 kuukautta teknisen lautakunnan päätöksestä, mikäli siitä ei valiteta.</p>	<p>Kaavan voimaantulosta ilmoitetaan:</p> <ul style="list-style-type: none"> <li>• <a href="http://www.kouvola.fi/kuulutukset">www.kouvola.fi/kuulutukset</a></li> <li>• <a href="http://www.kouvola.fi/palomaki">www.kouvola.fi/palomaki</a></li> </ul>	<p>-</p>