

The logo for FCG, consisting of the letters 'FCG' in a bold, dark teal font, followed by a small orange circle.

Finnish
Consulting
Group

Kymijoen pohjoisosan ja Lappalanjärven rantaosayleiskaava

MAISEMASELVITYS

Kouvolan kaupunki

Hilja Léman, Riikka Ger

29.9.2023

P47522

Sisällys

Kymijoen pohjoisosan ja Lappalanjärven rantaosayleiskaava	4
1 Johdanto	4
1.1 Selvitysalue	4
1.2 Lähtötiedot ja käytetyt menetelmät	5
1.3 Nykyinen yleiskaava	6
2 Maiseman vaiheet	6
2.1 Senaatin kartta 1875–1876	7
2.2 Topografiakartta 1924-luvulta	9
2.3 Peruskartta 1980-luvulla	12
2.4 Kartat 2020-luvulla	13
2.5 Maiseman kehitys	16
3 Maisemarakenne	20
3.1 Kallio- ja maaperä	20
3.2 Topografia ja korkeussuhteet	22
3.3 Kasvillisuus osana maisemarakennetta	24
3.4 Maiseman tilallisuus	25
4 Maiseman, kulttuuriympäristön ja luonnon arvot	31
4.1 Maisemamaakunnat	31
4.2 Valtakunnallisesti arvokkaat maisema-alueet	32
4.3 Valtakunnallisesti merkittävät rakennetut kulttuuriympäristöt	33
4.4 Maakunnallisesti arvokkaat maisema-alueet ja kulttuuriympäristöt	34
4.5 Paikallisesti arvokkaat maisema-alueet ja kulttuuriympäristöt	38
4.6 Arvokkaat luonnonmaisemat ja perinnemaisemat	44
5 Maisemakuva	45
6 Yhteenveto ja suositukset	49
6.1 Suositukset	50
7 Lähteet	51
Liitteet	53

Liitteet

Liite 1: Kartat A3-kokoisina tulosteina

*FCG Finnish Consulting Group Oy ("FCG") on laatinut tämän raportin FCG:n asiakkaan ("Asiakas") toimeksianton ja ohjeiden mukaisesti. Tämä raportti on laadittu FCG:n ja Asiakkaan välisen sopimuksen ehtojen mukaisesti. **FCG ei ole vastuussa tästä raportista tai sen käytöstä suhteessa mihinkään muuhun tahoon kuin Asiakkaaseen.***

Tämä raportti voi perustua kokonaan tai osaksi kolmansien osapuolten FCG:lle antamiin tietoihin tai julkisiin lähteisiin ja näin ollen tietoihin, joihin FCG:llä ei ole ollut vaikutusmahdollisuuksia. FCG toteaa nimenomaisesti, ettei sillä ole vastuuta sille annettujen virheellisten tai puutteellisten tietojen perusteella.

Kaikki oikeudet (mukaan lukien tekijänoikeudet) tähän raporttiin kuuluvat FCG:lle, tai Asiakkaalle, mikäli niin on sovittu FCG:n ja Asiakkaan välillä. Tätä raporttia tai sen osaa ei saa muokata tai käyttää uudelleen toiseen tarkoitukseen ilman FCG:n kirjallista lupaa.

Kymijoen pohjoisosan ja Lappalanjärven rantaosayleiskaava

1 Johdanto

Kouvolan kaupunki on aloittanut vuonna 2019 Kymijoen pohjoisosan ja Lappalanjärven rantojen maankäytön suunnittelun. Kaavan taustalla on paineet laajentaa rakentamista Kouvolan kaupunkialueen ympäristössä muun muassa ranta-alueille. Suunnitteilla olevan rantaosayleiskaavan valmistuttua voidaan myöntää rakennuslupia asumiselle ja loma-asumiselle. Kaavaa laatii FCG Finnish Consulting Group Oy.

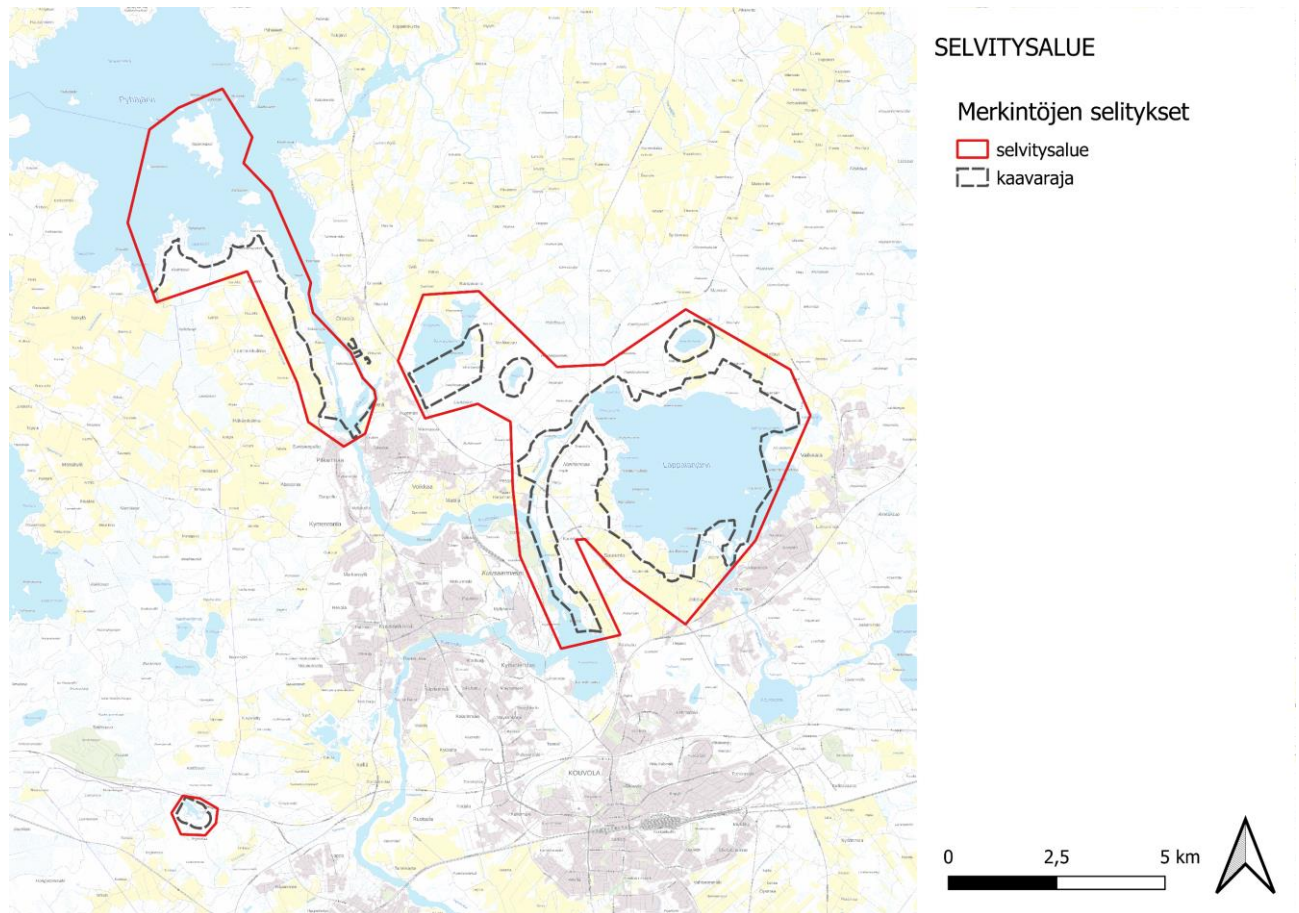
Tämä maisemaselvitys on laadittu kaavatyön tueksi, ja se liitetään osaksi kaavaehdotuksen liiteasiakirjoja. Tehtävänä oli laatia maisemaselvitys Kymijoen pohjoisosan ja Lappalanjärven rantaosayleiskaavan alueelle, joka vastaa Maankäyttö- ja rakennuslain (132/1999) 9§:n kaavan selvityksiä koskeviin vaatimuksiin.

Maisemaselvityksessä esitetään kaava-alueen maiseman ominaispiirteet sekä maiseman arvoalueet ja erityispiirteet. Työssä käsitellään selvitysalueen maisemarakenne, maiseman kehitys ja maisemakuva. Lisäksi selvitetään selvitysalueen maiseman, kulttuuriympäristön ja luonnon arvoalueet. Lopuksi annetaan suosituksia maiseman huomioimiseksi kaavaratkaisussa. Tämä maisemaselvitys on jaettu seuraaviin osiin:

- Maiseman vaiheet
- Maisemarakenne
- Maiseman, kulttuuriympäristön ja luonnon arvot
- Maisemakuva
- Suositukset

1.1 Selvitysalue

Selvitysalue jakautuu kolmeen osa-alueeseen. Vireillä olevat rantaosayleiskaavat käsittävät Kouvolan alueella eri järvien ja Kymijoen rantoja. Yksi osa-alue on Kontjärven ympäristö, joka sijaitsee Kouvolan keskustasta länteen Lahdentien eteläpuolella. Kyseinen osa-alue on selvitysalueista pienin. Toinen osa-alue sijaitsee Kouvolan keskustasta pohjoiseen ympäröiden Lappalanjärven, Hautalanlammen, Riihilammen, Sompasen sekä osan Kymijoen itärantaa Lappalanjärven lounaispuolella. Kolmas selvitysalue sijaitsee Kouvolan keskustasta luoteeseen Kouvolan ja litin rajan lähellä ympäröiden Pyhäjärven etelärantaa ja Kymijoen yläjuoksun länsirantoja.



Kuva 1. Selvitysalueen sijainti kartalla.

1.2 Lähtötiedot ja käytetyt menetelmät

Kouvolan kaupunki toimitti maisemaselvityksen tueksi muun muassa nykyisen yleiskaavan selvitysaineistoa, muita selvityksiä selvitysalueelta sekä vanhoja karttoja ja käyttöoikeudet ilmakuviin karttapalveluun. Saaduista lähtötiedoista merkittävimpiä tämän selvityksen kannalta ovat olleet:

- Kouvolan keskeisen kaupunkialueen osayleiskaava (Ramboll Finland Oy, 2015) ja siihen liittyviä selvityksiä
 - Maisemaselvitys (Pöyry Finland Oy, 2013)
- Vireillä olevan rantaosayleiskaavan selvityksiä
- Muita selvityksiä selvitysalueelta
 - Virtakiven ja Hirvelän maisemaselvitys, luonnos (Virtakiven ja Hirvelän maisemaselvitys, 2022)

- Pyhjärven pohjoisosan ja Iso-Ruhmaan rantayleiskaavan päivitys: Maisema- ja kulttuuriympäristöselvitys (A-Insinöörit Civil Oy, 2021)
- Kuusankosken yleiskaavan maisemaselvitys (Kouvolan seudun kuntayhtymä, 2002)
- Pilkanmaa-Voikkaa-Kuusanniemi ranta-alueet maisemaselvitys (Kuusankosken kaupunki, 1992)
- Historiallisia karttoja
 - Senaatin kartaston karttalehtiä
 - Topografisia karttoja, peruskarttoja ja historiallisia ilmakuvia
- Ilmakuvien karttapalvelu
- Lisäksi konsultti hyödynsi muun muassa seuraavia sivustoja ja raportteja lähtötietoina selvitysalueeseen tutustuessa ja selvitystä tehdessä
 - Kaavaan liittyvät asiakirjat
 - Kouvolan kaupungin karttapalvelu
 - Kymenlaakson maakuntakaavan 2040 aineisto ja selvityksiä
 - Museoviraston kulttuuriympäristön palveluikkuna
 - Maanmittauslaitoksen Paikkatietoikkuna
 - Maanmittauslaitoksen avointen aineistojen palvelu
 - Metsäkeskuksen paikkatietoaineisto: metsävarakuviot
 - Valtakunnallisesti arvokkaat maisema-alueet VAMA 2021 Kymenlaakso -raportti
 - Valtakunnallisesti merkittävät rakennetut kulttuuriympäristöt RKY-sivusto

Konsultti suoritti maastokäynnin selvitysalueelle kesäkuussa 2023.

1.3 Nykyinen yleiskaava

Selvitysalueella on voimassa nykyinen Kouvolan keskisen kaupunkialueen osayleiskaava lukuun ottamatta Pyhjärven Salonsaarta ja Saunalahden rantoja sekä Sompasen järven etelärantoja, Riihilampea, Hautalanlampea ja Kontjärveä. Osayleiskaavan alueelle on tehty maisemaselvitys vuonna 2013. Selvitys on edelleen hyvä maiseman perusselvitys alueelta, mutta osa vireillä olevan rantaosayleiskaavan alueista puuttuu tarkastelusta. Lisäksi Kymenlaakson uusi maakuntakaava ja valtakunnallisesti arvokkaiden maisema-alueiden päivittäminen ovat aiheuttaneet muutoksia selvitysalueen ympäristön arvoaluerajauksissa ja arvostatuksissa.

2 Maiseman vaiheet

Tässä luvussa tarkastellaan selvitysalueen maiseman kehitystä yleispiirteisesti viimeisen parinsadan vuoden ajalta. Maiseman vaiheita on selvitetty historiallisten karttojen, tutkimustiedon, vanhojen valokuvien ja muiden kirjoitusten pohjalta. Historiallista aineistoa

tarkasteltaessa on muistettava, että toisinaan tietoa ei ole dokumentoitu, se on epätarkkaa tai se voi olla hävinnyt. Esimerkiksi vanhojen karttojen lukeminen on tulkintaa, jota voidaan tukea muun tutkimustiedon avulla enemmän tai vähemmän todennäköisesti todeksi. On myös huomioitava, että nykyisen Kouvolan alue maantieteellisesti koostuu kuudesta aikaisemmasta, vuonna 2009 lakkautetusta kunnasta. Näin ollen osa tietolähteistä on aikaisempien kuntien ajoilta. Lakkautetut kunnat ovat nykyisin Kouvolan suuralueita.



Kuva 2. Kouvolan kaupungin suuralueet.

2.1 Senaatin kartta 1875–1876

Venäjän aikana Suomen alueita alettiin kartoittaa 1870–1907. Useista karttalehdistä koostuneesta kartastosta saatiin kopiot, joita alettiin Suomessa värittää 1885–1915. Karttoihin tehtiin useita korjauksia ja täydennyksiä aina 1920-luvulle saakka, minkä vuoksi nykyisiä saatavilla olevia senaatin karttoja ei voida pitää täysin aikaansa todesti kuvaavina. Ne antavat kuitenkin hyvän kuvan vesistöjen, viljelysten, tiestön ja asuinpaikkojen sijainnista ja laajuudesta. (Strang, 2013).



Kuva 3. Ote Senaatin kartastosta (karttalehdet XII 37, XII 38, XIV 37, XIV 38, XIV 39, XV 37 ja XV 38) selvitysalueen ympäristöstä. Selvitysalueen likimainen sijainti rajattu mustalla viivalla.

Selvitysalueista Kontjärven ympäristö on Senaatin kartoissa metsää, ja järven pohjoispuolella kulkee suurempi tie itä-länsisuunnassa. Pyhäjärven rannan osa-alueella saaret ovat suurimmaksi osaksi metsää, samoin Pyhäjärvelle työntyvä Niemenmetsä. Niemenmetsän länsipuolella Pyhäjärvelle työntyvä Turkinniemi on puustoista suoaluetta. Kymijoen yläjuoksuun reunustavat viljellyt alavat alueet, joiden reunoilla mäkiä myötäillen kulkevat tiet, joiden ympäristöön on keskittynyt asutusta. Yksittäisiä asuintaloja sijaitsee myös syrjemmässä pienempien peltoalueiden luona. Sompasen ja Lappalanjärven ympäristöt ovat suurelta osin metsäisiä. Sompasen pohjoispuolella on tie, jonka varrella on joitain pieniä

peltoalueita sekä hieman asutusta tien varrella. Lappalanjärven etelärannalla on Saarennon yhtenäinen laajempi peltoalue. Saarennon peltoalueen läpi kulkee tie, ja kylän asutus on hajaantunut päätiestä eri suuntiin kohti Lappalanjärven ja Jokelanjoen rantaa, peltojen laiduille ja mäkien juureen. Selvitysalueen ulkopuolella Lappalanjärven kaakkoispuolelle jää laaja yhtenäinen kallioalue. Sompasen ja Lappalanjärven väliin jää myös useita pienempiä kallioisia mäkiä. Riihilammen koillis- ja lounaispuolilla sijaitsee suoalueita. Hautalanlammen ympäristö on harvapuustoisempaa ja mahdollisesti lehtimetsää. Lammen ympärillä on myös pienialaisia peltoja ja eteläpuolella hieman laajempi peltoalue, jonka keskellä on Hautalan asuinkeuhkittymä. Kymijoen mutkan molemmin puolin on vaihtelevasti metsää, hajanaisia peltoalueita ja joitain kallioita. Asuintalot ovat harvassa ja ne sijaitsevat peltojen tuntumassa. Selvitysalueella näkyy Senaatin kartoissa rautatie Kymijoen itäpuolella. Rata kulkee etelästä Kouvolan asemalta kohti pohjoista. Lappalanjärven luoteisosan tienoilla rautatiestä haarautuu osa Harjunjoen pohjoispuolella kulkien länttä ja Voikkaankoskea kohti. Kartalla näkyvät myös vanhat lääninrajat.

2.2 Topografiakartta 1924-luvulta

Topografisia karttoja on tehty erityisesti sotilaskäyttöön. Pitäjänkartat ja topografiset kartat muistuttavat hieman toisiaan, mutta pitäjänkartoissa ei ole värejä ja korkeuskäyriä. Sen sijaan topografisilta kartoilta puuttuvat kiinteistönomistustiedot. Molempia karttoja on kuitenkin tehty ja julkaistu Maanmittaushallituksen toimesta samanaikaisesti 1920–1940-luvuilla. Pitäjänkartat ovat yleisempiä, ja harvoilta alueilta on olemassa molempia karttatyyppisiä. (Strang, 2013).



Kuva 4. Ote vuoden 1924 topografiakartasta selvitysalueen ympäristöstä. Selvitysalueen likimainen sijainti rajattu mustalla viivalla.

Itsenäistymisen jälkeen tehdyssä topografiakartassa vuodelta 1924 Kouvolasta ja sitä ympäröivistä kunnista kartan esitystavan lisäksi suurin muutos on asutuksen lisääntyminen. Asutuksen määrä on kasvanut huomattavasti selvitysalueen ulkopuolella Kouvolassa, Kuusankoskella ja Voikkaalla. Selvitysalueella viljellyt alueet sekä metsät näyttävät pysyneen kooltaan ja muodoiltaan samanlaisina Senaatin kartastoon nähden. Paikoin vähäiset muutokset voivat johtua siitä, että vanhoilta kartoilta on kopioitu tietoa suoraan uusille kartoille. Selvitysalueilla asutus on lisääntynyt maltillisesti sijoittuen aikaisemman asutuksen lähelle teiden varsille tai peltojen laitaan. Myös tiet ovat pysyneet pitkälti samoilla linjoillaan, mutta jotkut tiet ovat muodostuneet selvemmin pääteiksi, ja toiset vanhat polut pihateiksi. Sen

sijaan jotkut tieosuudet vaikuttavat vähemmän vilkkailta pihateiltä ja poluilta topografiakartassa, mutta tämä voi johtua myös piirustustekniikan erilaisuudesta. Senaatin kartassa on käytetty enemmän värejä, mutta tässä topografiakartassa erilaista ympäristöä on esitetty erilaisin symbolein. Muita karttateknisiä eroavuuksia ovat muun muassa paikkojen nimien muutokset tai kirjoitusasujen muutokset. Esimerkiksi Senaatin kartassa Sompanen on nimellä Sompaisjärvi ja vuoden 1924 topografiakartassa se on Sompajärvi. Sompasen kaakkoispuolella on molemmilla kartoilla Vähäjärvi, joka on nykyisin Vähä-Sompasen suoalue. Tästä voidaan päätellä, että se on aikojen kuluessa kasvanut umpeen. Sen lähistöllä kulkee Senaatin kartalla himmeällä katkoviivalla polku, mutta topografiakartalla alueella on jo tie, ja sen päässä muutama rakennus.



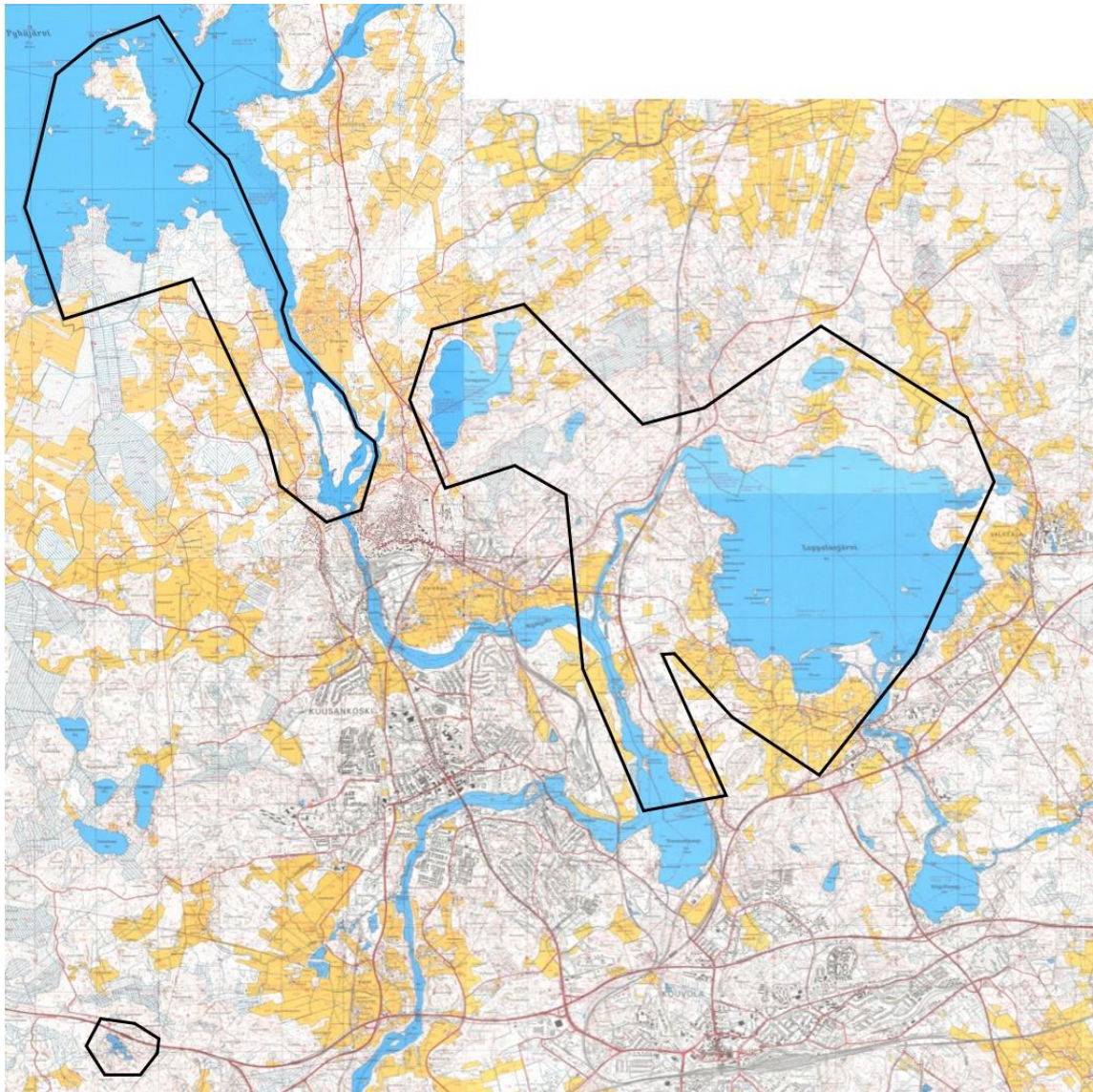
Kuva 5. Otteet Senaatin kartastosta (vasemmalla) ja vuoden 1924 topografiakartasta (oikealla) Sompasen (ylempänä) ja Lappalanjärven Nisoslahden (alempänä) ympäristöistä.

Molemmilla kartoilla on esitetty toisinaan hyvin yksityiskohtaisesti erilaisia elementtejä ympäristössä. Esimerkiksi Lappalanjärven eteläosissa Nisoslahden rantojen kosteikot on

piirretty yksityiskohtana. Nykyinen Jokelanjoki on Senaatinkartastossa nimellä Rääräjoki tai Käyräjoki, ja myös nykymaailloilla lukee toisinaan Käyräjoki etelämpänä Käyrälammen luona.

2.3 Peruskartta 1980-luvulla

Peruskarttoja on alettu julkaista 1947, ja ne olivat alkujaan ikään kuin pitäjänkarttojen ja topografisten karttojen yhdistelmä. Peruskartoista on tehty vuosien mittaan useita päivityksiä. (Strang, 2013).



Kuva 6. Ote peruskartasta selvitysalueen ympäristöstä. Pyhäjärveä ympäröivä karttalehti on vuodelta 1980, ja muut karttalehdet ovat vuodelta 1987. Selvitysalueen likimainen sijainti rajattu mustalla viivalla.

1980-luvun peruskartoilta erottaa hyvin erilaiset asuinalueet. Rakennusryhmistä voi erottaa sotien jälkeiset pientaloalueet sekä kaupungistumisen myötä syntyneet kerrostaloalueet. Selvitysalueella kaupunkien keskustojen ulkopuolella muutokset eivät ole olleet niin suuria. Selvitysalueen ulkopuolella Lappalanjärven kaakkoispuolella oleva asuinalue on laajentunut. Myös järven länsirantaan on tullut uusia taloja. Saarennon alueella ja Kymijoen itäranalla olevat tieverkostot ovat jäsentyneet selvemmin, ja osa vanhoista tielinjoista näyttää hävinneen, katkenneen tai muuttuneen pihateiksi. Lappalanjärven pohjoispuolella Hautalan kylästä kulkee tie myös länteen, ja järven ympäri on päässyt kiertämään autolla kokonaan. Lappalanjärven luoteiskulmassa rautatietä on oiottu suuremmaksi, ja vanhan rautatien mutkalla kulkee enää polku. Sompasen rannoilla on myös hieman uutta rakennuskantaa, mahdollisesti loma-asuntoja. Aikaisempi Vähäjärvi on peruskartalla enää pieni suoalue nieltä Vähä-Sompanen. Myös Pyhäjärven ja Kontjärven rannoilla on havaittavissa uusia rakennuksia. Kontjärven ympäristö on muuten säilynyt metsäisenä mäkialueena, mutta sen pohjoispuolella kulkeva tie on suoristunut, joskin se kulkee edelleen pitkälti samaa linjaa kuin ennenkin lännestä kohti Kouvolan keskustaa. Vuoden 1924 topografiakartassa tie ei kulkenut vielä joen yli suoraan Kouvolan keskustaan, sillä joen ylittävä osuus on valmistunut vuonna 1978 (Grönroos, 2022).

2.4 Kartat 2020-luvulla

Nykyiset kartat ja paikkatiedot ovat jatkuvasti päivittyviä. Lisäksi esimerkiksi karttapalveluiden karttoja tarkastelemalla kartan tarkkuus vaihtelee mittakaavan muuttuessa. Paikkatiedon ja erilaisten tietomallien sekä karttaohjelmien avulla kuka tahansa pystyy luomaan karttoja.

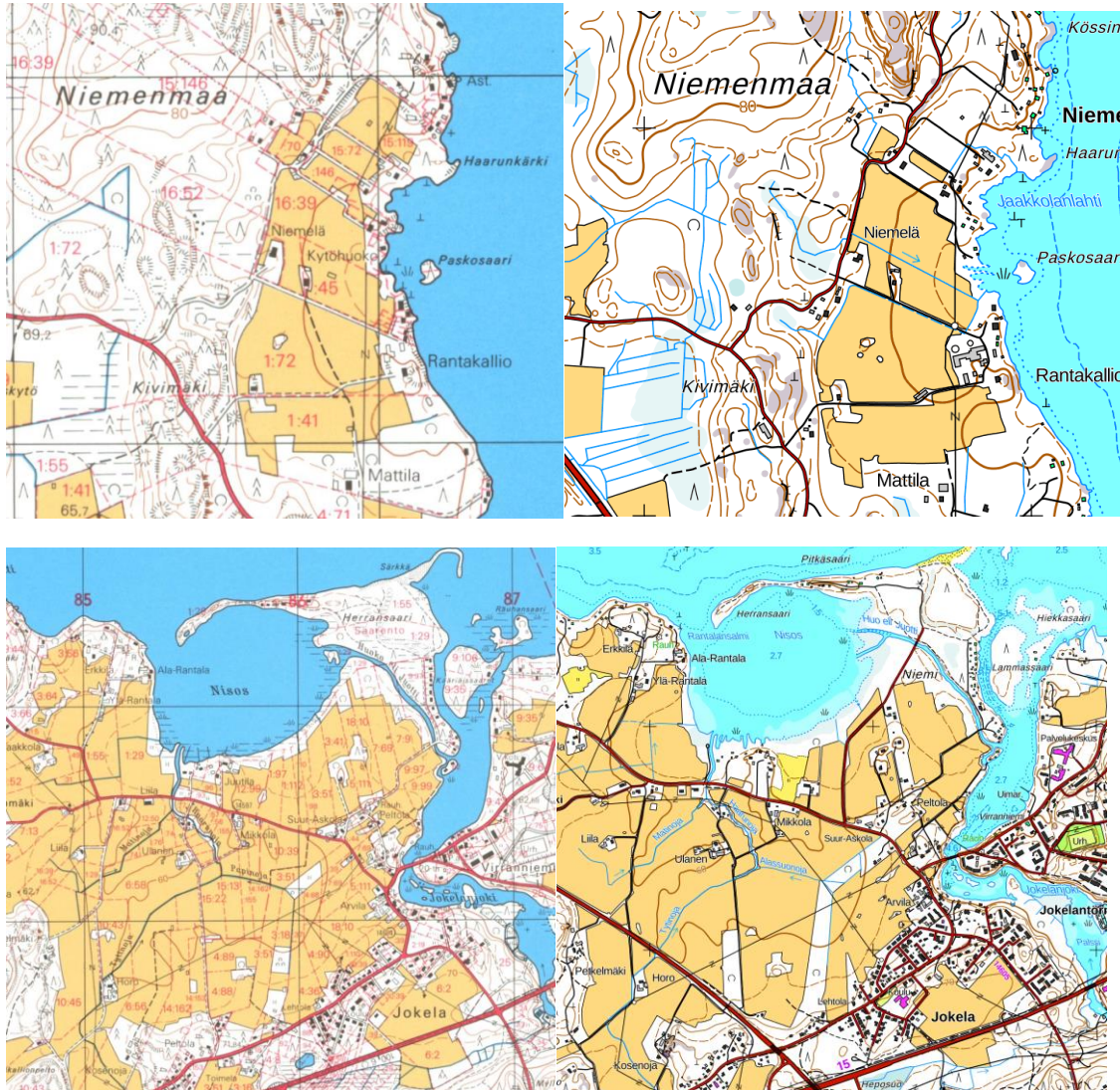
Viimeisen viidenkymmenen vuoden aikana tapahtuneet muutokset selvitysalueella ovat olleet maltillisia. Muutamia asuinrakennuksia ja loma-asuntoja on ilmaantunut lisää pääosin vesistöjen rannoille. Viljelyalueet ovat pysytelleet pääosin samoilla alueilla ja saman kokoisina, mutta joitakin hyvin pienialaisia erillisiä peltoalueita rannoilla ja asutusten yhteydestä on muuttunut metsiköiksi, pihoiksi ja muiksi viheralueiksi. Merkittävin ero on Kuusaannien peltoalueiden muuttuminen golfkentäksi Kymijoen länsirannalla.



Kuva 7. Paikkatiedon avulla luotu vuoden 2023 kartta selvitysalueelta, joka on tehty muistuttamaan tyyliltään 80-luvun peruskarttaa.

29.9.2023

LH



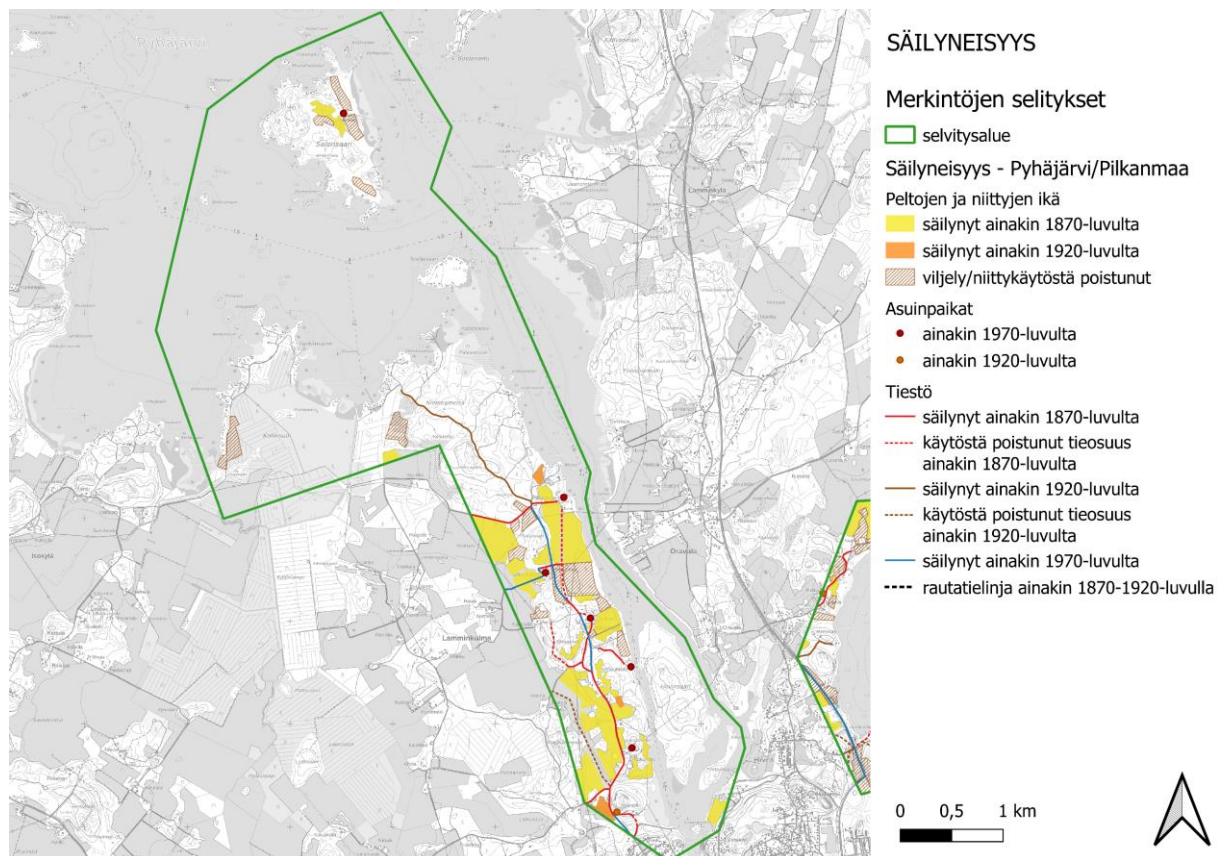
Kuva 8. Ote vuoden 1980 peruskartasta (vasemmalla) ja vuoden 2023 maastokartasta (oikealla) Saarenranta Niemenmaan ympäristöstä (ylempänä) ja Nisoslahden ympäristöstä (alempänä).

Saarennon ympäristössä on tapahtunut joitakin huomattavampia muutoksia karttoja tarkasteltaessa. Saarennon pohjoisosissa Niemenmaan ympäristössä pohjoisimmat peltoalueet sekä Mattilan eteläpuoleiset peltoalueet on poistettu käytöstä, ja ilmakuvatarkastelun perusteella ne ovat metsittymässä. Radanvarrentien pohjoispuolella on metsää muutettu Harjun peltoalueeksi. Lisäksi Rantakallion maatalousrakennus on aikaisempaa massiivisempi. Herransaaren johtaa nykyisin tie, ja saaren pohjoisrannalla on muutama lomiasunto enemmän. Jokelan asuinalue on laajentunut ja tiivistynyt peltojen kaakkoislaitilla. Aikaisemmin laajan yhtenäisen peltoalueen itäosan läpi kulkee nykyisin metsittynyt kaistale Heparontieltä Saarennonväylän ohi Niemeen saakka. Niemessä metsäkaistaleen lomassa on myös muutama uusi asuinrakennus.

2.5 Maiseman kehitys

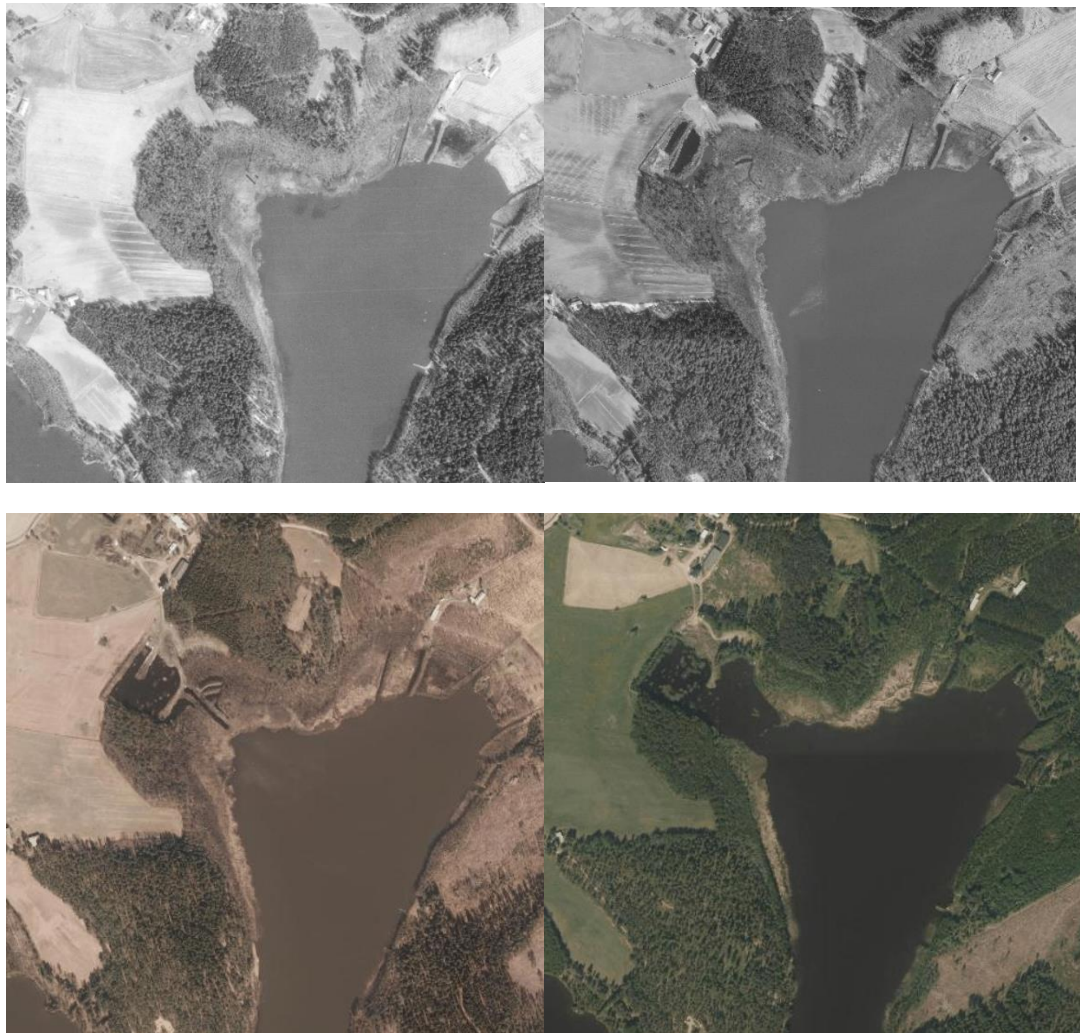
Historiallisia ja nykyisiä karttoja vertaamalla voidaan arvioida maiseman kehitystä ja tilallisia muutoksia vuosikymmenten aikana. Selvitysalueilla tapahtuneet muutokset eivät ole suuressa mittakaavassa kovin huomattavia. Senaatin karttoihin verrattuna niittyalueita on nykyisin huomattavasti vähemmän, ja monet pienet peltoalueet metsissä ovat poistuneet käytöstä. Monin paikoin niityt ovat metsittyneet, mutta niitä on myös raivattu pelloiksi. Tielinjoissa on tapahtunut 1800-luvun loppuun nähden myös pääsääntöisesti hyvin paikallisia muutoksia. Jotkin polut ovat muuttuneet metsäautoteiksi. Tielinjojen suoristuessa vanhat mutkat ovat muuttuneet pihateiksi, poluiksi tai hävinneet. Samoin jotkut aikaisemmat polut ovat paikoin myöhemmin vahvistuneet pikkuteiksi.

Pyhäjärven osa-alueella Kartanonlinja on suoristunut, ja sitä myötä osa entisistä teistä muuttunut pihateiksi tai hävinneet. Joitakin ranta-alueille sijoittuneita peltoalueita ja niittyjä on poistunut käytöstä ja metsittyneet. Aikaisemmin polkumainen Saunalahdentie on vahvistunut ajotieksi kohti pienvenesatamaa. Monet nykyiset asuinpaikat ovat olleet asuttuja ainakin 1800-luvun lopulta asti. Saksan rannalla pieni niittykaistale on säilynyt ja Salonsaarella ollut peltoalue on osin metsittyneet, mutta suurelta osin vielä olemassa niittynä.



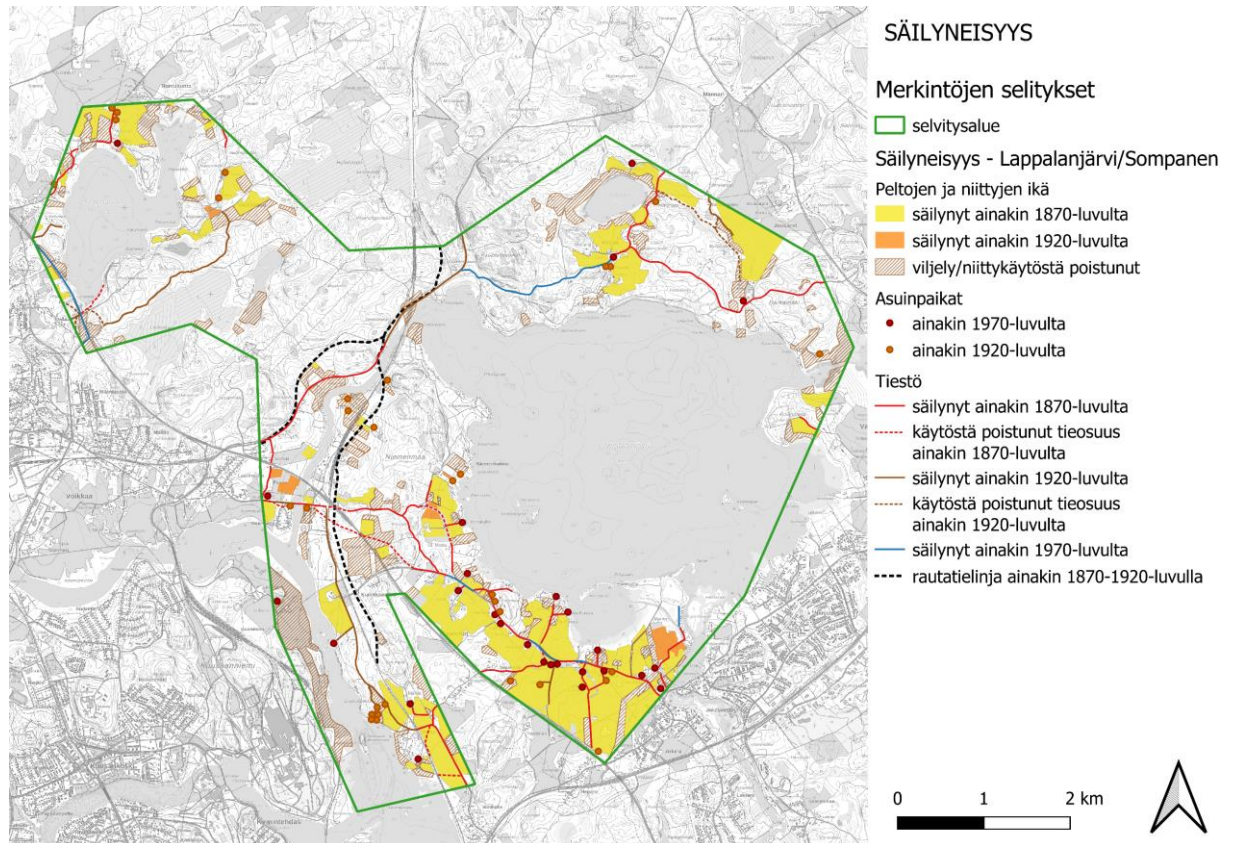
Kuva 9. Pyhäjärven osa-alueella säilyneet ja hävinneet viljelyalueet, tiet ja asuinpaikat.

Lappalanjärven osa-alueella Sompasen pohjoispuoleinen Rantakunnantien linjaus on säilynyt lähes samanlaisena ainakin 1800-luvun lopulta asti pientä mutkan suoristusta lukuun ottamatta Kaupinlahden kohdalla. Järven eteläpuolella Senaatinkartoilla näkyvistä poluista monet noudattavat edelleen vanhoja linjojaan, mutta ne ovat vahvistuneet sorateiksi, jotka johtavat muun muassa mökeille ja yksittäisille syrjäisille asuinrakennuksille. Käytöstä poistuneet pellot ja niityt rantojen tuntumassa ovat olleet melko pienialaisia, ja ne ovat nykyisin metsiköitä. Järven pohjoispäädystä Mutapohjan länsirannalla suurempi niittykosteikko on hävinnyt. 2000-luvun aikana alueella on vähitellen ruopattu yhteyttä Mutapohjaan historiallisten ilmakuviin perusteella, ja rantaviiva on hieman muuttunut. Samoin järven itäpuolella suurempi niittyalue metsässä on poistunut käytöstä. Alueella on muutamia ainakin Senaatin karttojen ajoilta esiintyviä asuinpaikkoja edelleen asuinkäytössä, mutta monet niistä sijaitsevat selvitysalueen ulkopuolella.



Kuva 10. Sompasen rantaviivan muutokset Mutapohjan ympäristössä 2000-luvulla. Historialliset ilmakuvat 1998, 2004, 2011 ja 2018.

Riihilammen ympäristössä niittyalueita on poistunut käytöstä ja vanha polku vahvistunut autotieksi, joka johtaa nykyisin mökeille. Hautalanlammen ympäristössä suurin muutos on rannan niittyalueiden käytöstä poistuminen. Hautalan asuinpaikka ja sitä ympäröivät pellot ovat olleet käytössä ainakin 1800-luvun lopulta asti. Hautalantien ja Mannarintien linjauksissa ei ole tapahtunut merkittävää muutosta. Hautalanlammelta itään Ojalanojan ympäristössä laaja niittyalue on osin metsittynyt ja osin muutettu pelloiksi.

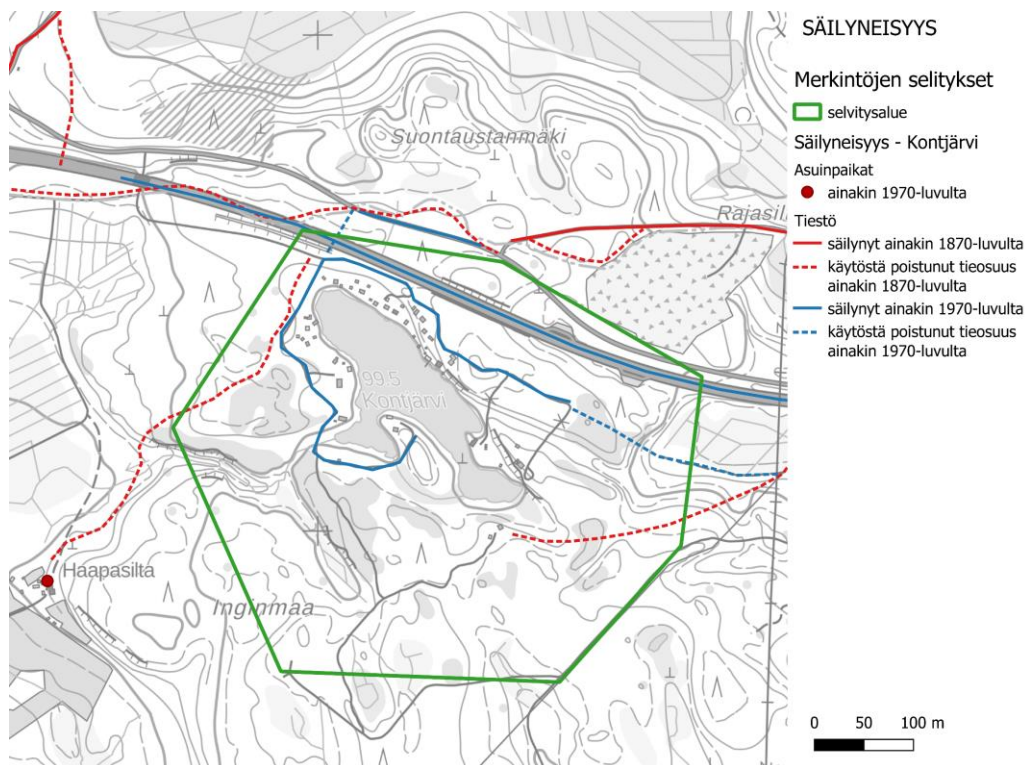


Kuva 11. Lappalanjärven osa-alueella säilyneet ja hävinneet viljelyalueet, tiet ja asuinpaikat.

Saarenon alueella on tapahtunut melko pieniä muutoksia. Pääsääntöisesti joitakin pieniä peltoaloja ja niittyjä on poistunut käytöstä. Edes ennen 1900-lukua alueen rannat eivät ole olleet paljoa avoimempia kuin nykyäänkään, mutta esimerkiksi Mettolanlahden tuntumassa rantakasvillisuus on mahdollisesti vetäytynyt lähemmäs Saarenonväylää. Jaakkolanlahden puolella vanhat tiet ovat hävinneet. Myös Saarenonväylä on hieman suoristunut Rantalantien ja Miehontien risteyksen tuntumassa. Haarunojan ympäristössä vanha silta on säilynyt uudistetun tien eteläpuolella. Alueella on runsaasti asuinpaikkoja, joilla on asuttu ainakin 1800-luvun lopulta asti, mutta todennäköisesti vielä aikaisemminkin. Esimerkiksi Rantalankylästä on mainintoja 1640-luvulta, ja nykyisen Erkkilän ja Ala-Rantalalan alueella on arkeologinen muu kulttuuriperintökohde, joka viittaa asuinpaikkaan ja kyläpaikkaan (Museovirasto, 2010).

Eniten muutoksia maiseman kehityksessä on tapahtunut Lappalanjärven osa-alueella Kymi-joen ja Harjujoen ympäristössä. Saarennon ja Harjujoen välillä yksi 1800-luvun lopulla esiintynyt tie on poistunut käytöstä. Sen varrella oli suurehko yhtenäinen niittyalue, josta on säilynyt pari pientä aluetta nykyisinä peltoina. Rautatielinja on suoristunut, ja Harjujoen ympäristössä monet pienet pellot ja niityt ovat poistuneet käytöstä. Mielenkiintoisena yksityiskohtana nykymaastokartalla on Harjujoen mutkan pohjoispuolella alue nimeltä rantaniitty, jossa on Senaatin kartoissa esitetty hieman laajempi niittyalue. Osa aikaisemmasta rautatielinjasta on muuttunut pihateiksi. Harjun aseman lähellä sen itäpuolella on ollut 1800-luvun lopulla niittyjä ja peltoja, jotka ovat välissä poistuneet käytöstä, mutta osa alueesta on nykyisin taas viljelykäytössä. Lappakosken itärannalla oleva niittyalue on nykyisin viljelykäytössä. Miehon alueella monet pellot ja niityt ovat edelleen viljelykäytössä. Osa 1800-luvun lopun tielinjoista on kadonnut tai muuttunut pihateiksi. Kymijoen länsirannalla pellot ovat poistuneet viljelykäytöstä golfkentäksi.

Kontjärven osa-alueella ei ole tapahtunut suuria muutoksia reilun sadan vuoden aikana. Järven pohjoispuolella on kulkenut tie jo Senaatin kartoilla, mutta sen linja on paikoin säilynyt uudemman valtatie 12 rinnalla osittain paranneltuna ja osittain metsäautotienä, muina pikkuteinä ja polkuina. Valtatie 12 ja aikaisemman tielinjan risteyskohta olisi suurin piirtein Kontjärven pohjoispuolella. Kontjärven ympäristö on ollut jo 1800-luvun lopulla metsäinen. Loma-asutus on muuttanut rantoja rakennetummiksi mahdollisesti 1950-luvulta lähtien.



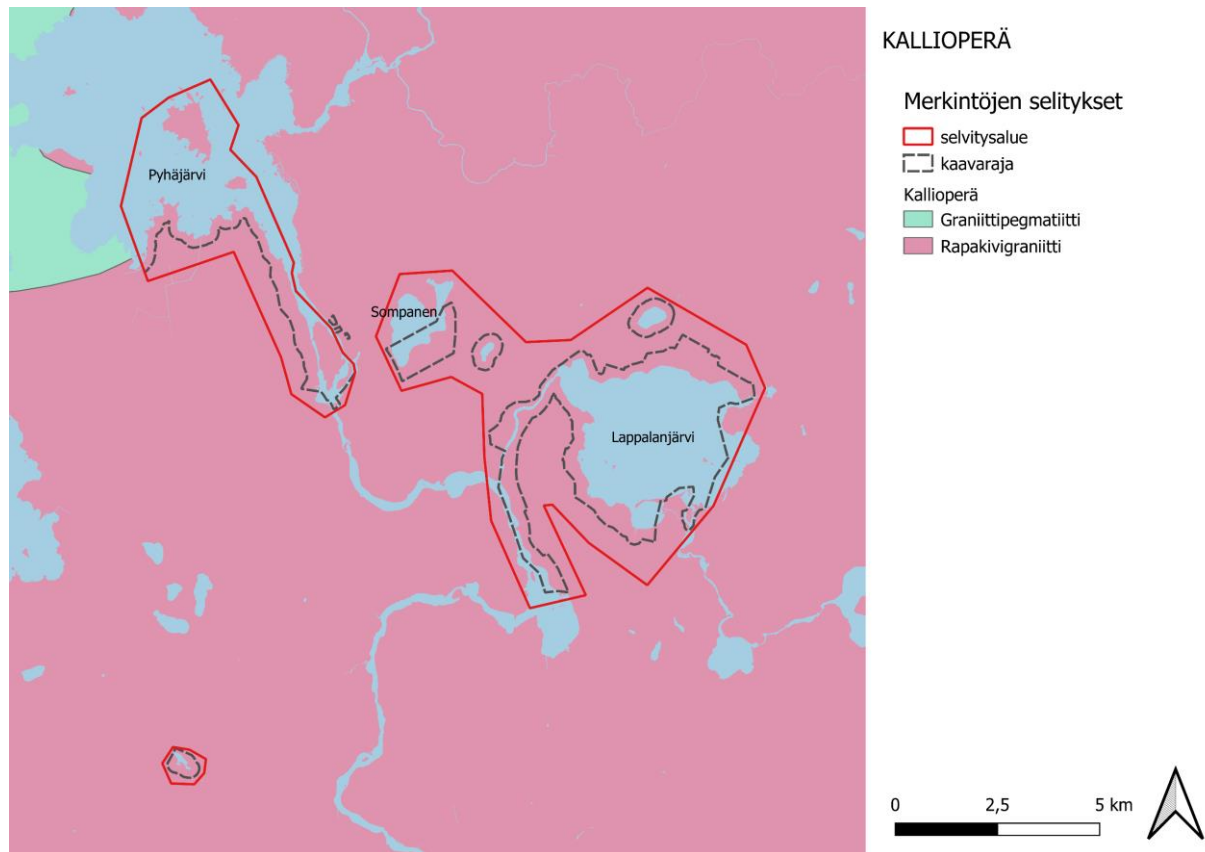
Kuva 12. Kontjärven osa-alueella säilyneet ja hävinneet tiet ja asuinpaikat.

3 Maisemarakenne

Viimeisin jääkausi Suomessa päättyi noin 10 000 vuotta sitten. Jään eteneminen ja vetäytyminen vuorottain kulutti Suomen maankamaraa, ja sulamisvaiheessa myös veden liikkeet muovasivat Suomen pinnanmuotoja. Maankohoamisen myötä rantaviiva etenee yhä Suomen rannikoilla merta kohti. Maiseman perusrakenne on kokonaisuus, joka koostuu kallio- ja maaperästä, ilmastosta, vedestä, elollisesta luonnosta ja kulttuurisysteemeistä.

3.1 Kallio- ja maaperä

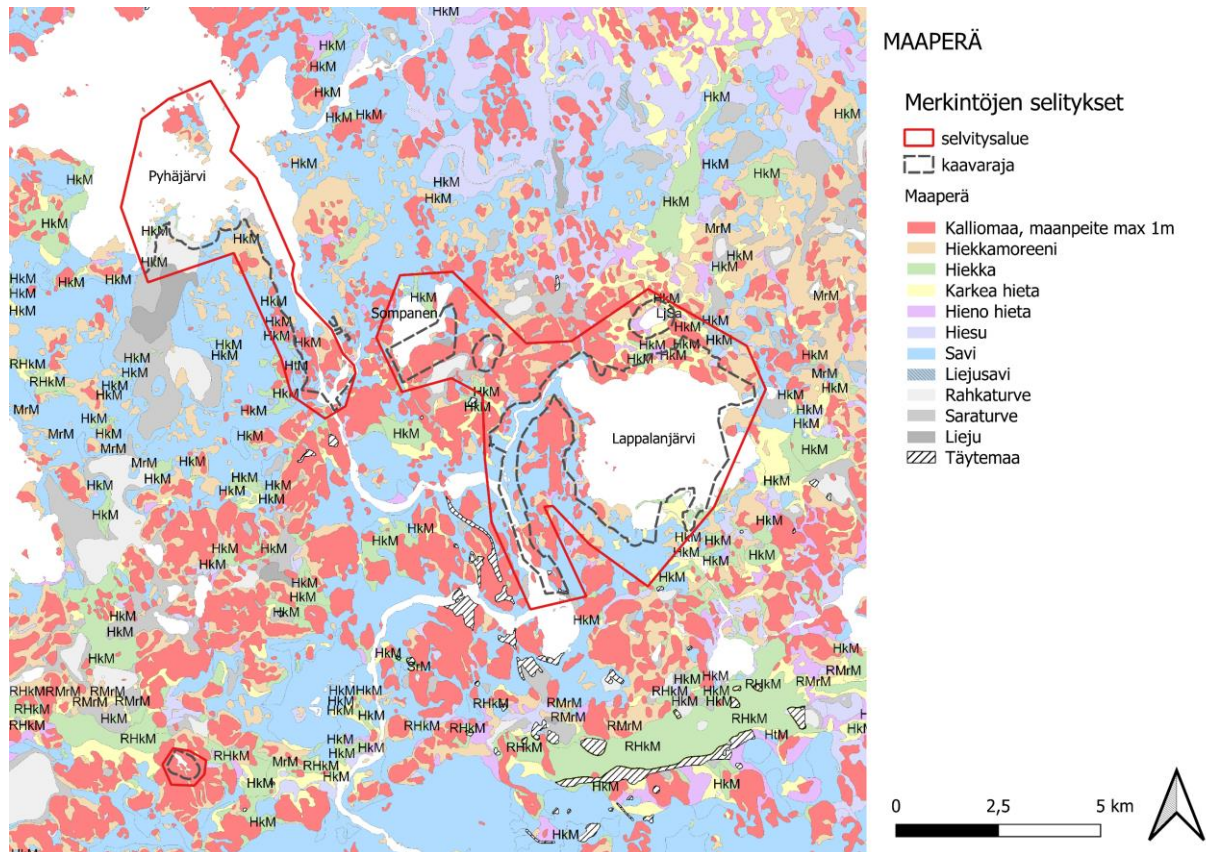
Selvitysalueen kallioperä kuuluu lähes kokonaan hyvin laajaan rapakivigraniittialueeseen. Selvitysalueista Pyhäjärven rantojen osa-alueesta pieni kaistale aivan lännessä litin rajalla on graniittipegmatiittia.



Kuva 13. Kallioperäkartta selvitysalueen ympäristöstä. Selvitysalueen likimainen sijainti rajoittu punaisella viivalla.

Selvitysalueen maaperä on hyvin vaihtelevaa. Järvien rannoilla ja Kymijoen varrella on savikkoisimmat alueet. Mäkien ympäristöt ovat pääosin kalliomaata tai melko ohutta

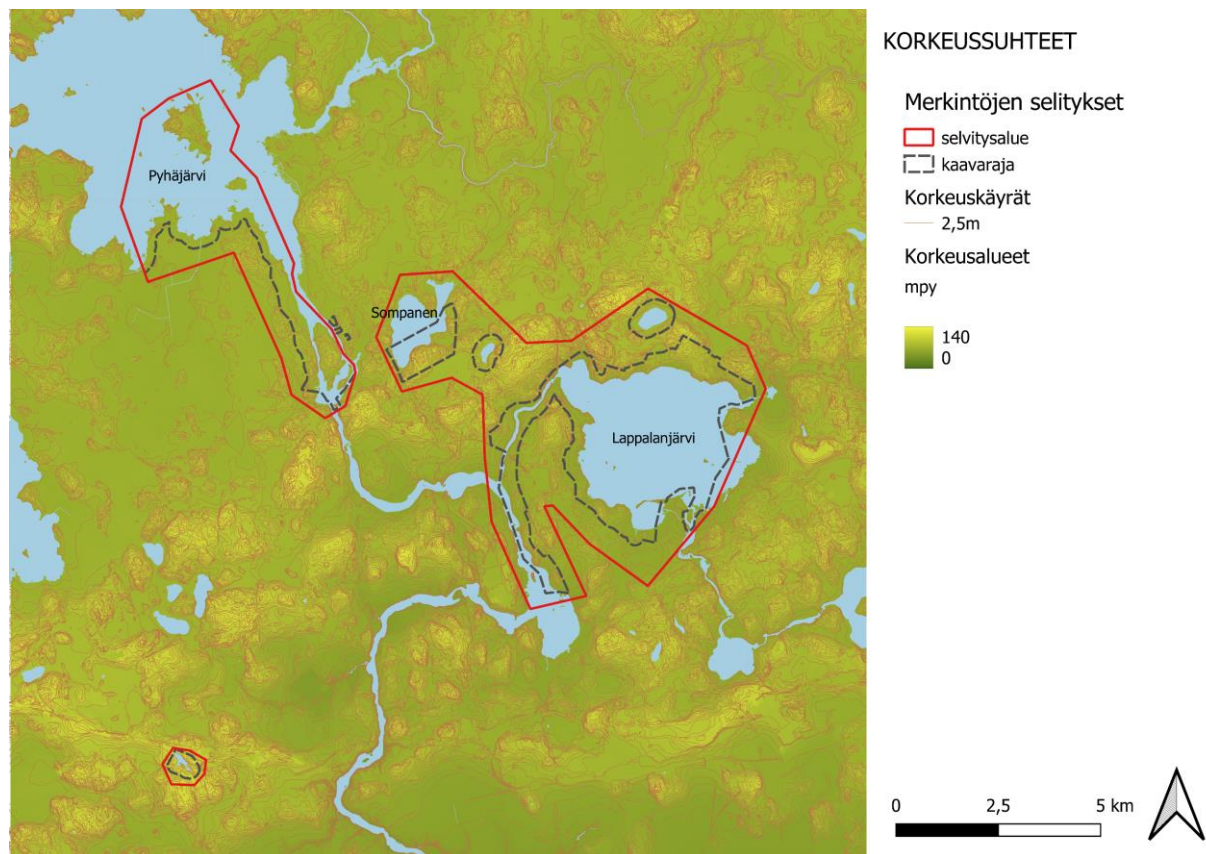
moreeni- ja mäkien reunoilla on myös pienialaisia paksumpia hiekkamoreeni-alueita. Kontjärven ympäristö on kalliomaalla, joka työntyy Salpausselän hiekkaisista linjoista vasten. Salonsaari ja muut pienet saaret Pyhäjärven osa-alueella ovat pääosin kalliomaata ja moreenia, mutta savisempiäkin alueita löytyy saarien rannoilta. Pyhäjärven eteläosan Kollinsuon alueella on sara- ja rahkaturvetta sekä liejuja. Mäkinen Niemenmetsä on moreenilla ja Kymijoen rannalla on kapea savikko, jonka länsireunassa alkaa kalliomaata. Kalliomaata vaihtuu taas savikoksi mäki-alueen jälkeen. Sompasen ja Lappalanjärven osa-alueen maaperä on hyvin monipuolista, mutta suurelta osin kalliomaata tai moreenia mäki-alueilla ja savikkoista Kymijoen rannoilla ja Lappalanjärven etelärannoilla. Sompasen Vilpunnemi on maaperältään hiekkaa, ja järven eteläpuolella sijaitsevan Laukassuon alue sara- ja rahkaturvetta. Lappalanjärven eteläisellä niemellä on myös karkeaa hietta ja hiekkaa. Hietalanlammen ympäristö on maaperältään hyvin rikkonainen mosaiikki kalliomaata, moreenia, hiekkaa sekä hienoa ja karkeaa hiettaa.



Kuva 14. Maaperäkartta selvitysalueen ympäristöstä. Selvitysalueen likimäinen sijainti rajattu punaisella viivalla.

3.2 Topografia ja korkeussuhteet

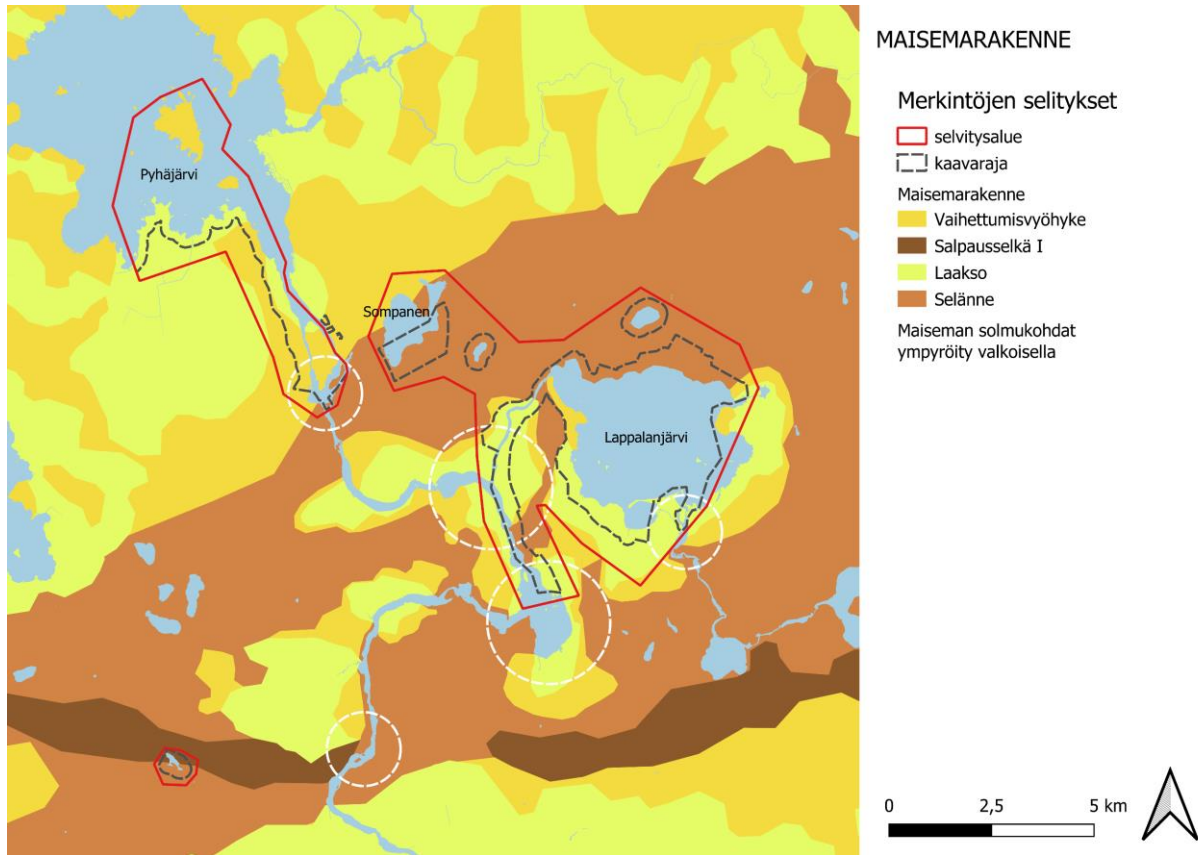
Maisemarakennetta havainnollistaa hyvin selänteiden ja laaksojen alueet, jotka perustuvat erityisesti kallio- ja maaperän muodostelmiin sekä vesialueisiin. Selänteiden ja laaksojen väliin jää alueita, jotka eivät ole selvästi kumpaakaan, ja niitä kutsutaan vaihtumisvyöhykkeiksi. Maiseman solmukohtat ovat alueita, joissa useat eri maisematekijät kohtaavat ja muodostavat usein näyttäviä näkymiä ja maisemia. Maiseman korkeussuhteet ja vesialueet ovat tärkeässä roolissa myös maiseman tilallisuuden muodostumisessa.



Kuva 15. Korkeussuhteet selvitysalueen ympäristössä. Selvitysalueen likimääräinen sijainti esitetty punaisella viivalla.

29.9.2023

LH



Kuva 16. Korkeussuhteet ja maiseman perusrakenne selvitysalueen ympäristössä. Selvitysalueen likimääräinen sijainti esitetty punaisella viivalla.

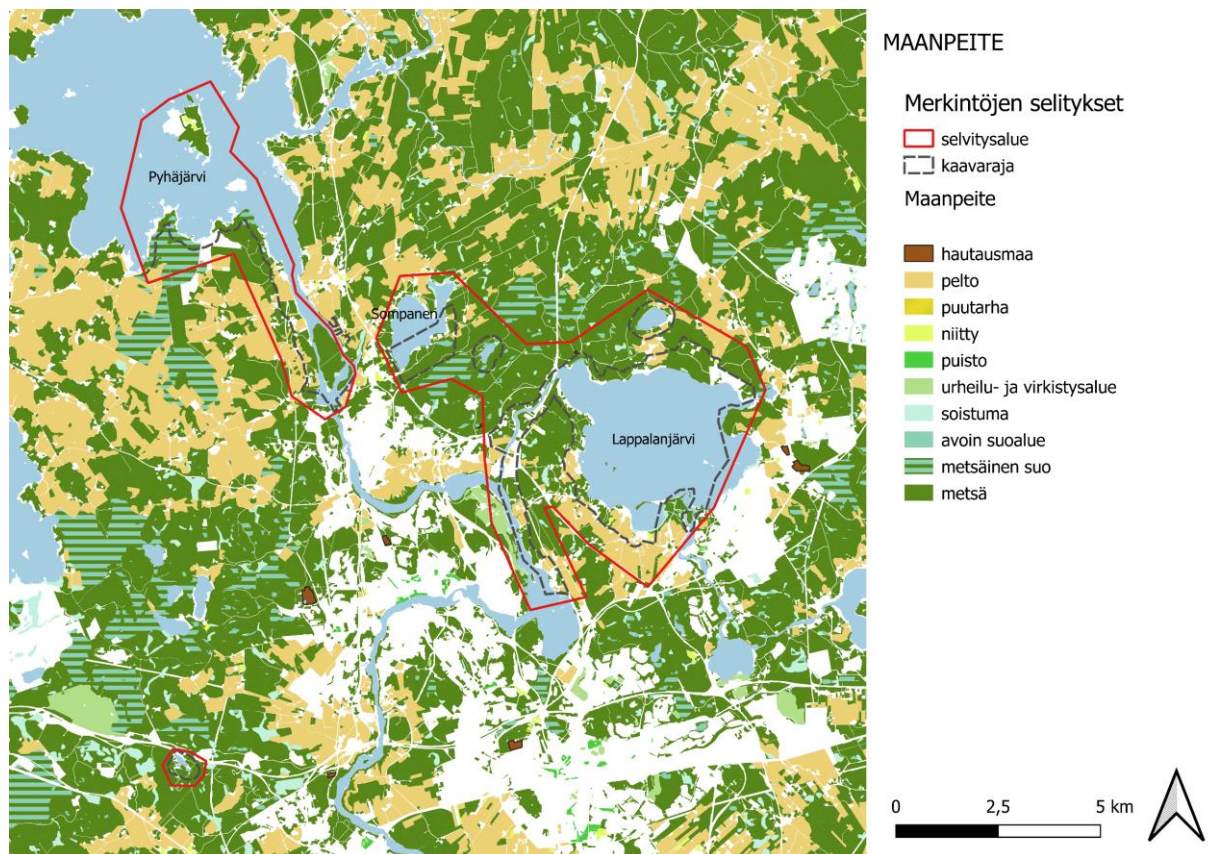
Selvitysalueen ympäristö on yleisesti erittäin kumpuilevaa ja mäkiä. Kymijokea ympäröivä laaja ja yhtenäinen jokilaakso jää Salpausselän eteläpuolelle. Salpausselkää kohden on havaittavissa koillis-lounaissuuntainen selännealue, jota rikkovat Kymijoki ja sen rannoilla kapeat ja pienalaiset laaksoalueet sekä pienet lammet ja järvet, joita toisinaan reunustavat alavat alueet. Selänteen pohjoispuolella on rikkonainen laaksojen ja vaihtumisvyöhykkeiden alue. Laaksoalueilla on havaittavissa runsaasti matalampia mäkiä ja vaihtumisvyöhykkeelle sijoittuu joitakin alavampia alueita kallioisten mäkiä välissä.

Kontjärven ympäristö on selänteellä aivan Salpausselän kupeessa. Pyhäjärven etelärannalla on alavaa laaksoa, joka työntyy etelää kohti. Kymijokea kohti kyseisen osa-alueen rannoilla on enemmän mäkiä vaihtumisvyöhykettä. Sompasen eteläpuoli ja Lappalanjärven pohjoispuoli rajautuvat selänteeseen. Sompasen luoteisosa on alavampaa, muttei aivan laaksoakaan. Lappalanjärven itäiset ja eteläiset rannat ovat laaksoa, mutta laaksoalueella sijaitsee joitain pienempiä kumpareita toisinaan myös hyvin rannassa. Laaksoa ympäröi lännessä Kymijoen puolella selänteinen kapea mäkiä synnyttämä kaistale, joka jatkuu etelään ja aina Lappalanjärven itäpuolelle Valkealan taajamaan saakka. Selvitysalueella Kymijoen rannalla on hyvin kapeita laaksoalueita, ja paikoin kallioiset mäet nousevat jyrkemmin suoraan

joesta jättämättä rantaan selkeää jokilaaksovyöhykettä. Selvitysalueen matalimmat alueet ovat noin 57 metrin (mpy) korkeudella Kymijoen rannoilla Harjunrannan ja Miehon alueella sekä Lappalanjärven lounaisrannoilla Saarennon alueella, ja korkeimmat kohdat noin 115 metrin (mpy) korkeudessa Majakallion alueella Riihilammen ja Lappalanjärven välisellä se- länteellä.

3.3 Kasvillisuus osana maisemarakennetta

Elollinen luonto, erityisesti kasvillisuus, on keskeinen osa maisemarakennetta. Kasvillisuus voi pehmentää maastonmuotojen jyrkkyyttä, estää näkymiä sekä ohjata ihmisten ja eläin- ten kulkua ympäristössään. Seuraavalla kartalla on esitetty suurpiirteisesti maanpeiteaineis- toon tukeutuen selvitysalueen kasvillisuutta. Metsistä suurin osa on sekametsää, mutta pai- koin metsät ja metsiköt ovat mahdollisesti enemmän lehti- tai havuvaltaisia. Maiseman ti- lallisuuden kannalta yksityiskohtaisten lajien määrittely ei ole niin merkittävää. Kaavan sel- vitystyönä on tehty erillinen luontoselvitys.

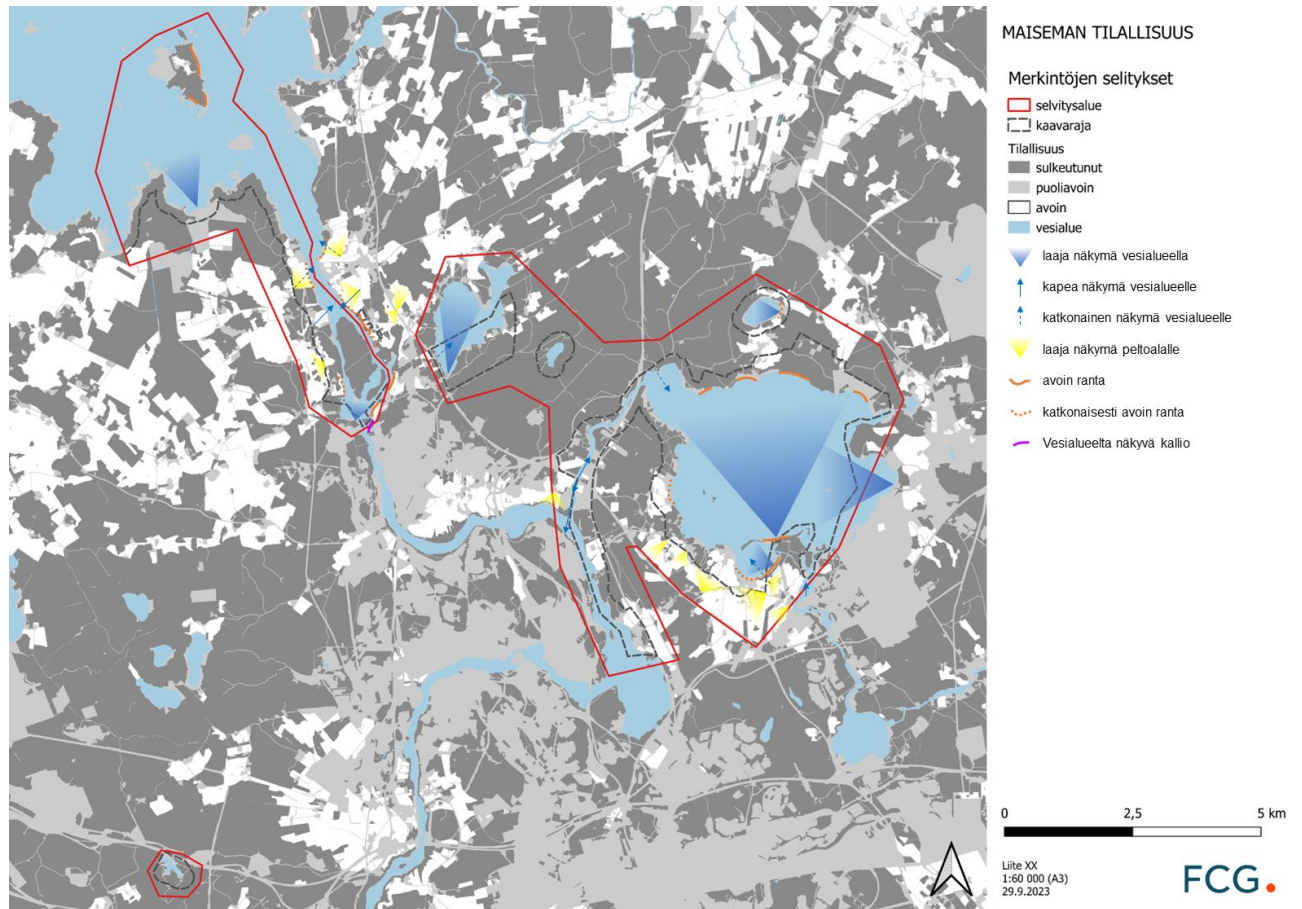


Kuva 17. Maanpeite antaa suurpiirteisesti viitteitä selvitysalueen kasvillisuudesta. Selvitys- alueen likimääräinen sijainti esitetty punaisella viivalla.

3.4 Maiseman tilallisuus

Maiseman tilallisuuteen vaikuttavat sulkeutuneiden ja avointen alueiden koko ja muoto sekä niiden vuorottelu toisiinsa nähden. Avoimissakin ympäristöissä avoimen tilan koko ja muoto vaikuttavat siihen, tuntuuko tila todella avoimelta vai enemmänkin puoliavoimelta. Lisäksi katselupaikka ja katselukulma sekä korkeussuhteet vaikuttavat suuresti tilalliseen kokemukseen ja siihen, kuinka pitkälle ja laajalle näkymäalue kantaa. Tilallisuuden kokemukseen vaikuttavat lisäksi sääolosuhteet sekä vuorokauden- ja vuodenajat. Kasvillisuus vaikuttaa suuresti maiseman tilallisuuteen. Esimerkiksi laajat metsäalueet ovat usein sulkeutuneita ympäristöjä sekä peltoalueet avoimia ympäristöjä. Kun maisemaan lisätään vielä tiet, rakennukset ja rakennelmat, saadaan aikaan tilallisesti hyvin erilaisia paikkoja. Esimerkiksi kyläympäristöt ja omakotitaloalueet ovat usein puoliavoimia tiloja, jossa rakennuskanta ei ole kovin korkeaa ja tiivistä. Niissä näkymien toisella puolella saattaa olla sulkeutunutta metsää, mutta toisella puolella pitkiä avoimia näkymiä peltojen yli. Taajamissa näkymät jäävät usein lyhyiksi rakennusten ja kasvillisuuden tiiviistä sijoittumisesta johtuen. Pisimpiä näkymiä muodostuu pitkillä suorilla tieosuuksilla ja laajoilla tasaisilla kentillä, mutta silloinkin liikenne ja liikenteen rakenteet tekevät näkymästä toisinaan levottoman niin, että todella kauas on vaikea keskittää katsetta.

Laajimmat avoimet ympäristöt muodostuvat selvitysalueella pelto- ja vesialueista ja sulkeutuneet alueet ovat erilaisia metsiä. Puoliavoimia tiloja ovat usein taajamat, sulkeutuneiden alueiden sisään jäävät pienehköt avoalueet, pensaikot sekä tiet ja tienvarsialueet. Jotkin talvella puoliavoimet ympäristöt voivat kesäaikaan puiden ollessa lehdessä olla hyvinkin sulkeutuneita. Toisinaan sulkeutuneilla metsäalueilla voi joistain pisteistä avonaisilla kallioilla avautua pitkiäkin näkymiä. Sopivasti sijoittuneet pienehköt metsiköt ja pensaikot saattavat estää näkymiä, joiden karttatarkastelun perusteella voisi olettaa olevan mahdollisia.

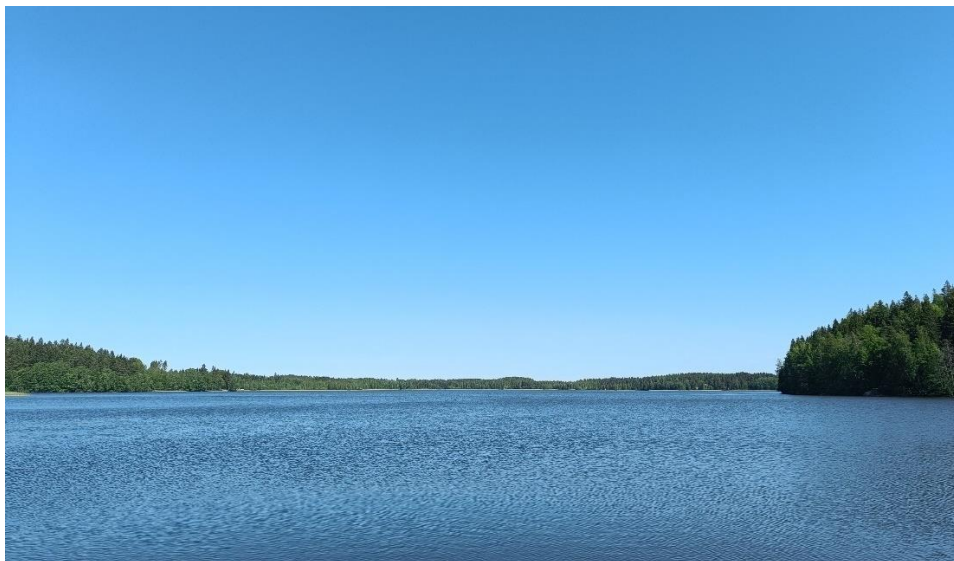


Kuva 18. Maiseman tilallisuus selvitysalueella.

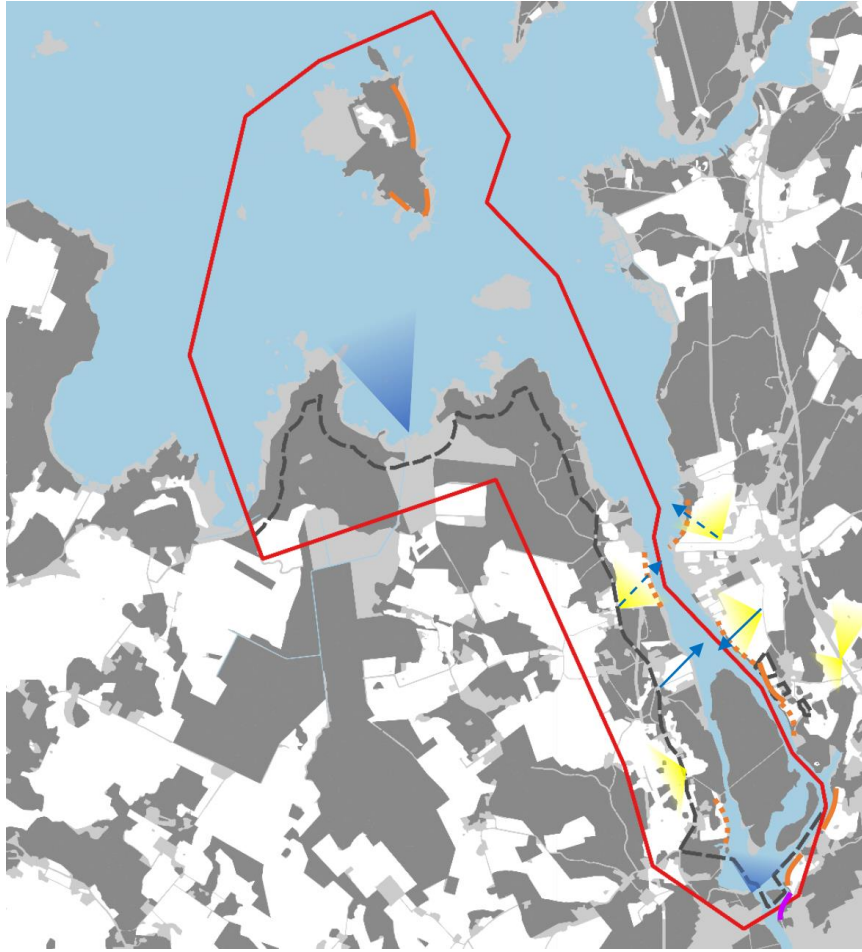
Selvitysalueella Kontjärvi ja Riihilampi ovat täysin sulkeutuneilla metsäalueilla, ja niiden rannat ovat myös sulkeutuneita. Vastarannoilta voi erottaa laitureita ja puiden lomasta rantaa lähellä olevia rakennuksia. Myös Hautalanlampi on pääosin sulkeutuneessa ympäristössä, mutta lammen itäosassa Kotkanlammen rantaa on hieman rakennettu. Rannalta ei näe pohjoiseen Mäkelän peltoalueille. Vesialueella liikkuesssa rannan kasvillisuuden lomasta mahdollisesti näkyy molempien talojen rakennuksia. Samoin Sompasen rannat ovat suurelta osin peitteistä metsää - kuitenkin siten, että laiturirakenteita ja joitain rakennuksia näkyy kasvillisuuden lomasta. Arvokas kallioalue uimarannan lähellä ei ole avokallioalue eikä se näin ollen erotu rantaan, mutta metsän voi havaita nousevan hieman jyrkemmin järvestä kyseisellä rannalla.



Kuva 19. Kuva Hautalanlammelta Kotkanlaidan rannalta. Lammen rannat ovat pääosin sulkeutuneita.



Kuva 20. Kuva Sompasen uimarannalta. Järven rannat ovat pääosin sulkeutuneita. Joitakin rakenteita erottuu hieman puiden lomasta. Oikealla metsä kohoaa jyrkemmin kalliolle.



Kuva 21. Maiseman tilallisuus, tarkennus Pyhäjärven osa-alueelta.

Pyhäjärven osa-alueella maiseman tilallisuus on vaihtelevaa. Salonsaari on suurelta osin metsäinen, mutta sen keskiosassa on avoin alue. Lisäksi osa sen rannoista on hieman avoimempia itäosassa ja saaren eteläpäässä. Saksankylän pohjoisosassa Niemenmetsän ja kollinsuon alueet ja rannat ovat sulkeutunutta metsää, jossa on joitain avohakattuja alueita ja nuorta taimikkoa. Kartanonlinjan tietä kulkiessa Pilkanmaan kartanon ja Pilkanmaan asuinalueen välillä maisema vuorotellen avautuu ja sulkeutuu sekä Kymijoelle että sitä vastakkaiseen suuntaan päin. Toisinaan peltoaukeille avautuvat näkymät ovat pitkiä ja kapeahkoja, mutta useammin ne ovat laajoja ja läheisten metsäalueiden lähietäisyydeltä rajaamia. Kymijoki näkyy tieltä vain yksittäisiltä paikoilta, ja toisinaan näkymä on katkonainen kasvillisuudesta johtuen. Näkymiä rajoittavat sekä tien varren kasvillisuus että ojien, pihojen ja Kymijoen rannan kasvillisuus. Kymijoen vastarannalle näkee parhaiten aivan rannasta. Oravalan puolella maisematila on hieman avoimempi, mutta asuinrakennusten alueella sekä rannassa puoliavointa. Kymijoelle ja sen vastarannoille paras näkyvyys on aivan rannassa, mutta myös joitain peltoalueilta otollisista paikoista näkyy joelle. Toisinaan näkymät ovat katkonaisia rannan kasvillisuudesta johtuen sekä pelloilta joelle, että joelta rannoille.

29.9.2023

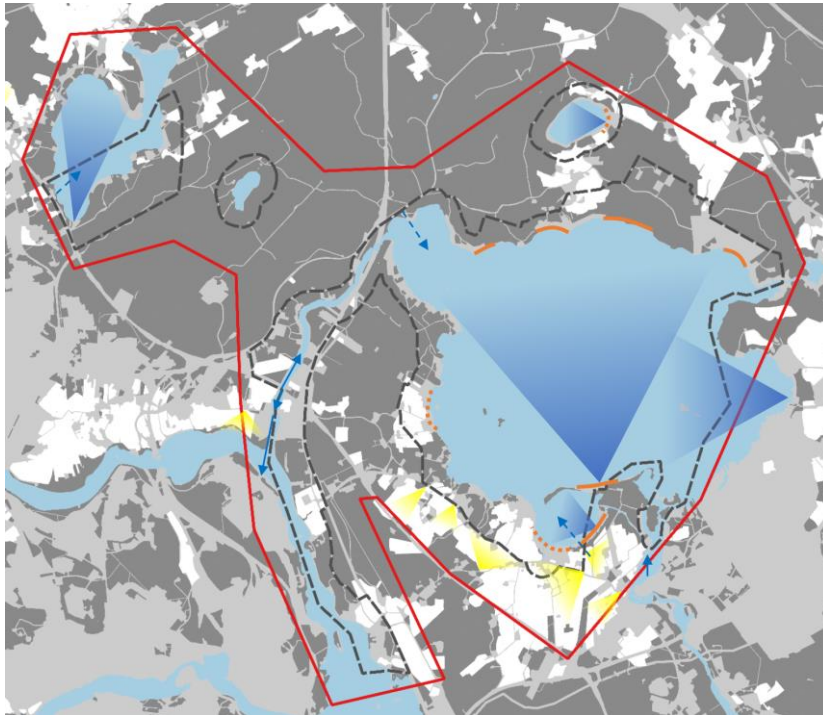
LH



Kuva 22. Kuva Pilkanmaan kartanon läheltä. Tietä reunustaa puusto niin, ettei vasemmalle pellolle tai Kymijoelle avaudu kunnollista näkymää.



Kuva 23. Kuva noin 400 metriä etelämmästä tienvarren puuston sopivasti katketessa tieltä aukeaa hetkellisesti hyvin laaja peltonäkymä sekä pitkä näkymä Kymijoelle asti.



Kuva 24. Maiseman tilallisuus, tarkennus Lappalanjärven osa-alueelta.

Lappalanjärven rannat ovat suurimmilta osin peitteisiä, mutta erityisesti sen pohjoisrannoilla on avoimia hiekkarantoja, jotka erottuvat vastarannalle saakka. Hiekkarannat ovat kuitenkin melko kapeita, ja rannan avoimuus häviää kaukaa katsottaessa taustametsän noustessa niiden takaa. Myös järven eteläosassa Särkkien hiekkaranta on avoin. Nisoslahti on sulkeutunut muulta järveltä, mutta sen rannat ovat osittain puoliavoimia tai avoimia. Yleisiltä teiltä, esimerkiksi Saarennon avoimilta alueilta, ei avaudu näkymiä järvelle asti, sillä ranta on pihojen ja rantakasvillisuuden rajaama. Avoimet laajat näkymät järvelle avautuvat lähinnä yleisiltä rannoilta ja yksittäisillä paikoilla rannoille sijoittuvalta asutukselta ja loma-asunnoilta.



Kuva 25. Kuva Särkkien uimarannalta kohti Lappalanjärven pohjoisosia. Kuvan oikeassa reunassa erottuu luonnonsuojelualueen hiekkaisia rantoja.

4 Maiseman, kulttuuriympäristön ja luonnon arvot

Maisemaa, kulttuuriympäristöä ja luontoa inventoidaan ja arvotetaan jatkuvasti erilaisten selvitysten muodossa muun muassa kaavojen ja suunnitelmien tueksi ja tausta-aineistoksi. Osa inventoinneista ja arvotuksista on valtakunnallisia ja maakunnallisia. Tähän selvitykseen on poimittu olemassa olevista raporteista ja tietokannoista selvitysalueen maiseman, kulttuuriympäristön ja luonnon arvot.

4.1 Maisemamaakunnat

Ympäristöministeriön maisema-alue työryhmä laati vuonna 1993 Suomen maisemamaakuntajaon. **Maisemamaakunnat** ilmentävät oman alueensa luontoympäristön ja kulttuurimaiseman tyypillisiä- ja erikoispiirteitään. Maisemamaakuntia on kymmenen ja ne on jaettu pienempiin seutuihin.

Selvitysalue sijaitsee kahden maisemamaakunnan alueella. Kymijoen pohjoisosa ja Lappalanjärven ympäristö kuuluvat maisemamaakuntajaossa Itäiseen Järvi-Suomeen, ja siellä Lounais-Savon järviseutuun. Kontjärven ympäristö kuuluu Eteläisen rantamaan Eteläiseen viljelyseutuuun. Lappalanjärven ympäristö ulottuu lähelle Eteläisen rantamaan Kaakkoista viljelyseutua. On tyypillistä, että maisemamaakuntien ja eri seutujen rajoilla maisemassa voidaan tunnistaa molempien – tai tässä tapauksessa kolmen – maisemamaaseutujen piirteitä.

Itäisen Järvi-Suomen Lounais-Savon järviseutua on kuvailtu ruhjelaaksojen muovaamaksi. Seudun eteläosissa on lisäksi kumpuilevia kallioalueita ja Salpausselkien reunamuodostumat. Salpausselkien väliin jäävät viljavat litin-Jaalan-Valkealan savikkoalueet. Näille savikkoalueille, sekä Hartolan savikoille keskittyvät alueen laajimmat peltoalueet. Muuten peltoalueiden koot vaihtelevat melko laajasti seudun eri osissa, ja niitä on verrattain vähän Vuohijärven ympäröivillä syrjäisillä ja karuilla moreenimailla. Alueella on vaihtelevasti pieni- ja muotoisia järviä ja joitain mittavampia järviä, kuten Puulavesi, Suontee, Jääsjärvi ja Vuohijärvi. Metsät ovat reheviä, ja kaskeamisen merkkejä voidaan edelleen selvästi havaita. Suot ovat pienialaisia ja niitä on harvakseltaan. Kylät ja ryhmäkylät ovat sijoittuneet usein vesistöjen varsille peltojen yhteyteen. (Ympäristöministeriö, 1992).

Eteläisen rantamaan Eteläistä viljelyseutua on kuvailtu seuraavasti maastonmuodoiltaan vaihtelevaksi. Jokivarsia ympäröivät savikot, ja alueet ovat tehokkaasti viljeltyjä. Peltoalueita rikkovat kumpuilevat metsäsaarekkeet. Paikoitellen alueella on karumpia kallio- ja moreenimaita. Kasvillisuus on rehevää, ja alueella on pienehköjä järviä. Alueen itäosat ovat vähemmän viljeltyjä ja harvempaan asutut lukuun ottamatta Kyminjokilaakson seutua, joka on maisemallinen erikoisuus muuten vähävetisellä alueella. Maaseudulla asutus on keskittynyt

jokien varsille ja peltojen tuntumassa oleville kumpareille. Tiestö on syntynyt peltojen ja metsien rajavyöhykkeelle. Maaseudun maisemille ominaisia ovat kartanot ja ruukkiyhdykskunnat sekä seudun itäosissa ryhmäkylät. Nopean kehityksen myötä pääkaupunkiseudulle on kertynyt maamme tihein ja laajin kaupunkiasutus. (Ympäristöministeriö, 1992).

Eteläisen rantamaan Kaakkoista viljelyseutua on kuvattu alavaksi, mutta mäkiseksi, karujen kallioiden, pienten soiden ja järvien sekä vaihtelevien viljelyalueiden mosaiikiksi. Seudulle on tyypillistä ruhjelaaksot, avokalliot ja louhikot, mutta harjuja alueella ei juuri ole. Pieniä järviä yhdistävät alueelle tunnusomaiset polveilevat purot ja joet. Kasvillisuus on muuta Etelä-Suomea karumpaa ja pellot ovat muodoltaan rikkonaisia alueita jokien varsilla. Poikkeuksena on Joutsenon tienoilla oleva laaja ja viljava savikkoalue, joka on yhtenäisempi maanviljelyalue. Asutus on seudulla keskittynyt viljelymaiden tuntumaan ja ryhmittynyt teiden varsille. Asutuksen sijoittumiseen on vaikuttanut viljelyn sekä muiden elinkeinojen, kuten metsätalouden harjoittaminen. Pika-asutukseen liittyviä pientiloja on melko runsaasti. (Ympäristöministeriö, 1992).

4.2 Valtakunnallisesti arvokkaat maisema-alueet

Valtakunnallisesti arvokkaat maisema-alueet ovat ympäristöministeriön inventoinnin tulos, jonka mukaiset maisema-alueet ovat valtakunnallisten alueidenkäyttötavoitteiden mukaisia maisema-alueita. Vuonna 2021 hyväksytyt maisema-alueet (VAMA 2021) ovat maaseutumme edustavimpia kulttuurimaisemia, joissa yhdistyvät monimuotoinen kulttuurivai- kutteinen luonto, hoidetut viljelymaisemat sekä perinteinen rakennuskanta.

Selvitysalueelle ulottuu yksi valtakunnallisesti arvokas maisema-alue nimeltä Kymenjoki- laakson kulttuurimaisema. Maisema-alueen pohjoisosa sijoittuu Kymijoen yläjuoksulle, joka on läntisiltä rannoiltaan selvitysalueella. Maisema-alue ulottuu myös Lappalanjärveä ympäröivän selvitysalueen lounaisosiin, jossa joki tekee mutkan Kouvolan keskustan pohjoispuolella. Maisema-alue jatkuu aina Kymijoen alajuoksulle saakka.

Kymenjokilaakson kulttuurimaisema

”Kymijokilaakson kulttuurimaisema koostuu monimuotoisista jokivarsimaisemista, jotka ulottuvat Ensimmäisen Salpausselän pohjoispuolelta Suomenlahdelle. Laajimmat viljelymaisemat aukeavat pohjoisessa Salpausselän ja Myllykosken välisillä savikoilla, jossa pellot reu- nustavat Kymijoen rantoja avarimmillaan usean kilometrin levyisenä vyöhykkeenä. Laajoja viljelyksiä on myös Muhijärven ja Teutjärven ympäristössä. Jokivarren keskijuoksun viljely- maisemia luonnehtivat suuret kartanot ja niitä ympäröivät yhtenäiset viljelyalat. Kymijoen keski- ja alajuoksujen viljelyalat ovat selvästi pienpiirteisempiä.

Kulttuurimaiseman ydin on itse Kymijoki, joka laajenee paikoin järvioltaiksi tai jakautuu moniksi haaroiksi. Jokivarressa näkyy hyvin Kymijoen suistotiheys. Esimerkiksi Hurukselan kylässä perinteistä kyläkuvaava elävöittävät useat joen vanhalle suistoalueelle syntyneet uomat. Jokilaakson kulttuurivaikutteiseen maisemaan tuovat vaihtelua myös koskiset jokiosuudet sekä monenlaiset ranta- ja vesistöalueiden luontotyypit.

Kokonaisuudessaan alue on moni-ilmeinen ja kulttuurihistorialtaan rikas. Huomattavan kartanokulttuurin ja viljelyhistorian ohella jokivarressa on runsaasti teollisuushistoriallisia arvo kohteita, ja paikoitellen tehtaot näkyvät kauas alavassa laaksossa. Alueen maatalousmaisemassa vaihtelevat perinteiset pienimuotoiset viljelynäkymät, monokulttuurinen suurviljelymaisema sekä kaupunkialueiden lähellä nousseet taajamamaiset asuinalueet. Osa alueen uusista tielinjoista rikkoo muutoin varsin ehyttä maisemakuvaavaa.” (Ympäristöministeriö ja Suomen ympäristökeskus, 2021).

4.3 Valtakunnallisesti merkittävät rakennetut kulttuuriympäristöt

Valtakunnallisesti merkittävät rakennetut kulttuuriympäristöt (RKY 2009) ovat Museoviraston laatima inventointi. RKY-alueet antavat alueellisesti, ajallisesti ja kohdetyypeittäin monipuolisen kokonaiskuvan maamme rakennetun kulttuuriympäristön historiasta ja kehityksestä.

Selvitysalueella sijaitsee yksi RKY-alue nimeltä Valkealan kirkon ja kartanon kulttuurimaisema. Se sijaitsee Lappalanjärveä ympäröivän selvitysalueen itäosassa Lappalanjärven itärannalla Hovinniemessä. Alue jää kaava-alueen ulkopuolelle. RKY-alueen itäpuolelle jää Valkealan taajama-alue.

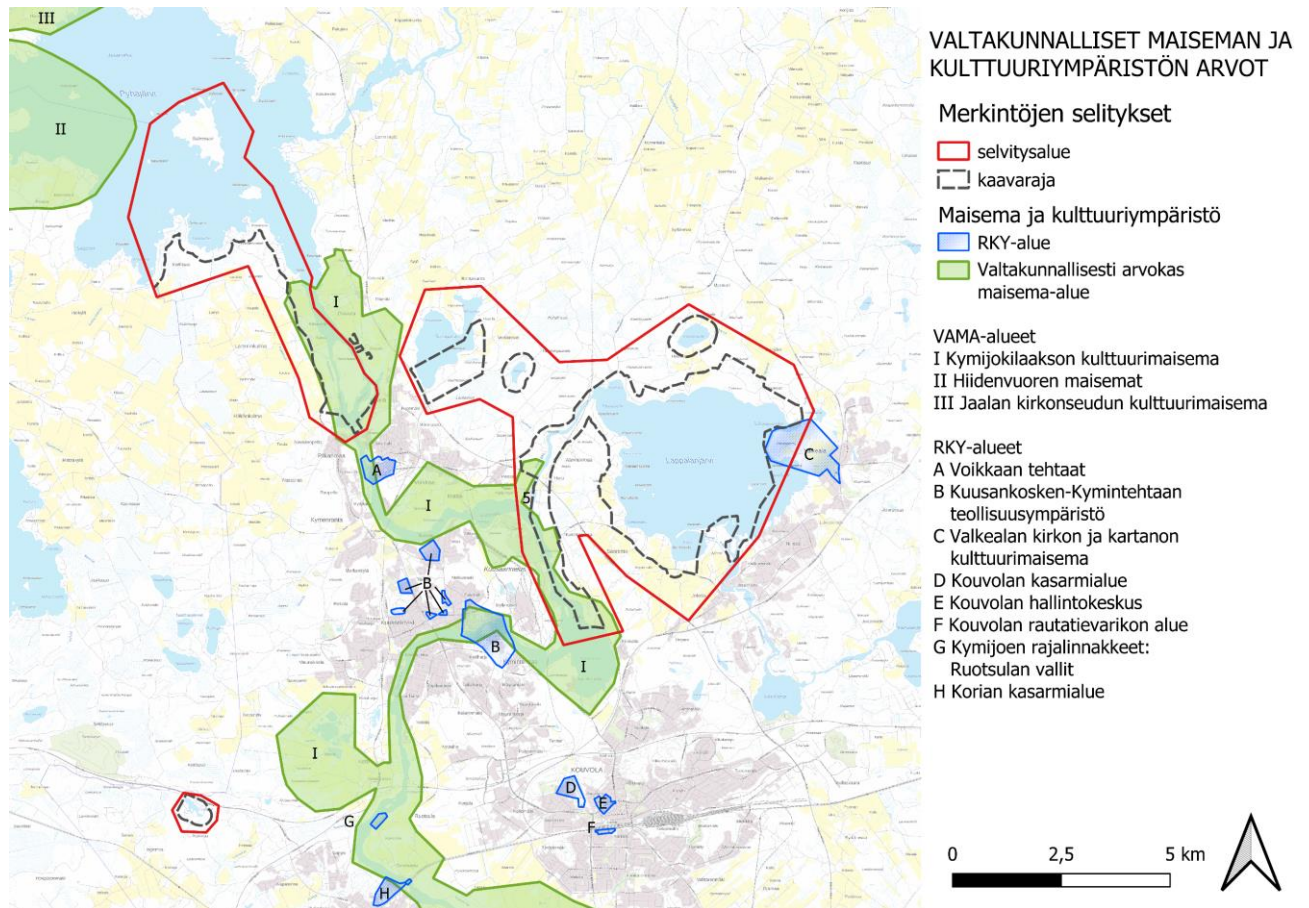
Valkealan kirkon ja kartanon kulttuurimaisema

”Valkealan erinomaisesti säilyneessä kulttuurimaisemassa näkyvät kirkollisen ja historiallisen maanomistusvallan merkit kirkon ja kartanon ympäristöinä.

Valkealan kirkon ja kartanon kokonaisuus on kehittynyt ja muodostunut vuosisatojen ajan. Kokonaisuus laajenee peltoaukeana suureksi kulttuurimaisemaksi, jossa kirkon ja kartanon yhteys näkyy puistokujanteena.

Valkealan tornillinen pitäjäkirkko on arkkitehtien Armas Lindgren ja Bertel Liljequistin suunnitelma ja rakennettu 1926–1927. Tiilestä muurattu kirkko on valkeaksi rapattu. Runkohuoneesta ulkonee seurakuntasali ja sakaristo palaneeseen kirkkoon liittynyt hirsinen kellotapuli on kirkonrakentaja Juhana Salosen 1782 rakentama.

Valkealan kartanon nykyinen 1856 valmistunut päärakennus on tyypillinen kertaustyyliä suosivaan vaiheeseen kuuluva kartanorakennus. Kartanoa ympäröi kirkolta alkava erittäin vehmas, järveen rajautuvat puisto.” (Museovirasto, 2009).



Kuva 26. Selvitysalueen ympäristössä sijaitsevat valtakunnallisesti arvokkaat maisema-alueet (VAMA 2021) ja rakennetut kulttuuriympäristöt (RKY 2009).

4.4 Maakunnallisesti arvokkaat maisema-alueet ja kulttuuriympäristöt

Maakunnallisesti arvokkaat maisema-alueet edustavat kauniin luonnonmaiseman ja kulttuuriympäristön alueita maakuntatasolla ja ne ovat usein maakuntien liittojen inventoimia ja määrittelemiä. Maakuntatasolla on määritelty myös maakunnallisesti merkittäviä rakennettuja kulttuuriympäristöjä. Maakunnallisesti arvokkaista maisema-alueista ja kulttuuriympäristöistä käytetään hieman eriäviä termejä maakunnasta riippuen. Kymenlaakson maakuntakaavassa 2040 (2020) maiseman ja kulttuuriympäristön alueista käytetään termiä ”kulttuuriympäristön tai maiseman vaalimisen kannalta tärkeä alue”, ja ne on eritelty kaavassa kirjainsymbolein valtakunnallisesti ja maakunnallisesti arvokkaiksi. Kaavassa on myös esitetty valtakunnallisesti arvokkaiksi ehdotetut alueet omalla kirjainsymbolillaan, joista esimerkiksi Kymenlaakson maisema-alue vahvistui valtakunnallisesti arvokkaaksi vuonna 2021. Kulttuuriympäristön ja maiseman vaalimisen kannalta tärkeistä alueista on käytetty sekä aluesymboleita että kohdesymboleita kaavakartalla.

Aikaisemman maakuntakaavan mukaisesta maakunnallisesti arvokkaasta maisema-alueesta Lappalanjärven rannalla oleva Saarennon alue ei siirtynyt päivitysinventoinnin myötä osaksi valtakunnallisesti arvokasta maisema-aluetta. Sitä ei myöskään arvotettu enää maakunnallisesti arvokkaaksi maisema-alueeksi. Aikaisempi maakunnallisesti arvokas maisema-alue on esitetty seuraavalla kartalla. Kouvolan keskeisen kaupungin osayleiskaavassa aluerajausta on aikoinaan tarkennettu, ja se on edelleen voimassa olevan kaavan mukaisesti maakunnallisesti arvokas. Tämän selvityksen tuloksena on pyritty määrittelemään, voiko aluetta pitää vielä esimerkiksi paikallisesti arvokkaana maisema-alueena. Tätä on käsitelty luvussa 7 suositukset ja yhteenveto. Muita maakunnallisesti arvokkaita maisema-alueita ei sijaitse selvitysalueilla.

Kulttuuriympäristön maakunnallisesti arvokkaita kohteita on määritelty Kymenlaakson maakuntakaavassa 2040 (2020) pistemäisinä kohteina. Erityisesti Kouvolan keskustan sekä entisen Kuusankosken keskustan ympäristöissä sijaitsee useita maakunnallisesti arvokkaita kulttuuriympäristöjä tai rakennuskohteita. Myös entisen Valkealan taajaman laitamilta on muutamia kohteita. Maakuntakaavan mukaisia kohdemaisia kulttuuriympäristöjä sijaitsee selvitysalueella yksi, Pilkanmaan kartano.

Kouvolan keskeisen kaupunkialueen yleiskaavaa varten tehdyssä rakennuskulttuurikohteiden inventoinnissa on esitetty maakunnallisesti ja paikallisesti arvokkaita suojeltavia rakennuskulttuurikohteita. Maakunnallisesti arvokkaiksi määriteltyjä kohteita sijaitsee selvitysalueella seitsemän kappaletta, joista yksi on maakuntakaavan kohde Pilkanmaan kartano. Muut kohteet ovat Saukkola, Hakamäki, Harjula, Haarakallion ratavartijan taloryhmä, Lappakosken koulut ja Harjun villatehtaan alue. Selvitysalueelle tehdään erikseen rakennuksia koskeva selvitys, mutta voimassa olevan kaavan maakunnallisesti arvokkaat kohteet on esitetty seuraavalla kartalla.

Kymenlaaksoon on valmistunut kulttuuriympäristökartoitus vuonna 2008 (Kaakkois-Suomen ympäristökeskus, 2008). Kyseisessä kartoitustyössä ei inventoitu kohteita, vaan koottiin yhteen raporttiin valtakunnallisesti, maakunnallisesti ja paikallisesti arvokkaita maiseman ja kulttuuriympäristön alueita ja kohteita. Tämän selvityksen laatimisen aikana osa kartoituksessa käytetyistä inventoinneista on jo vanhentuneita. Kartoituksen pohjalta on kuitenkin esitetty joitakin kohdekuvauksia sekä mahdollisia paikallisesti arvokkaita kohteita. Osa kohdekuvauksista on poimittu Kymenlaakson rakennuskulttuuri -kirjasta (Kymenlaakson seutukaavaliitto, 1992).

Pilkanmaan kartano

”Muodostettu 1600-luvulla kahdesta Karl Wreden 1647 hankkimasta rälssitilasta. Kartano tuli Forstadius-suvun (myöh. Pilkama) haltuun 1875, jolloin maa-alueetta oli noin 1800 ha. Päärakennus valmistui entisen kartanon paikalle. Päärakennus on Forsbergin ensimmäinen kartanosuunnitelma. Hän käytti mallinaan litin Parolan kappalaisen pappilaa. Kartanoa

29.9.2023

LH

ympäröi peltoihin ja Kymijokeen rajautuva puistoalue, joka on 1700-luvulta.”
(Kymenlaakson seutukaavaliitto, 1992).

Päärakennuksen lisäksi alueella on 1890-luvulta oleva tupa, joka on rakennettu edellisen päärakennuksen hirsistä, rantakellari vuodelta 1909 ja kellari vuodelta 1937. Alueella on myös 1930-luvulta Heikki Siikosen suunnittelemaat rantamökki ja kalustovaja sekä palamisen jälkeen uusitut navetta ja talli. (Kymenlaakson seutukaavaliitto, 1992).

Saukkola

”Kymin uittoyhdistyksen piiriesimiehen virka-asunnoksi valmistunut, puuleikkauksin koristeltu asuintalo sijaitsee maisemallisesti komealla paikalla Kymijoen partaalla.”
(Kymenlaakson seutukaavaliitto, 1992).

Hakamäki

”Pilkanmaan kartanon ulkotilaksi lohkotun Hakamäen kaikki rakennukset on suunnitellut rakennusmestari Heikki Siikonen. Niiden tyylissä oli aikakauden oman arvion mukaan ’sekä empiren että talonpoikaisarkkitehtuurin vaikutusta’. Ulkorakennukset ovat päärakennusta nuorempia. Rakennusryhmän edustalla on uittoperinteeseen kuuluvia rakenteita.”
(Kymenlaakson seutukaavaliitto, 1992).

Harjula

”Päärakennus muodostaa yhdessä vanhojen talousrakennusten, mm. luhtiaitan ja navetan, kanssa yhtenäisen talonpoikaisen pihaympäristön. Rakennusryhmä on merkittävä osa Kymijoen varren maisemaa ja rantaa seuraavalta tieltä avautuvaa näkymää.” (Kymenlaakson seutukaavaliitto, 1992).

Haarakallion rajavartijan talot

”Kaksi Lappalantien varrella Harjujoen rannassa sijaitsevat vahtitupaa ulkorakennuksineen. Rakennukset valmistuivat Savonradan rakentamisen yhteydessä. Haarakalliosta erkani myös vuonna 1992 valmistunut pistoraide Voikkaan tehtaalle. Savonradan oikaisun yhteydessä vanha rata purettiin, mutta rakennukset jätettiin VR:n henkilökunnan virkistyspaikaksi. Rajavartijan kaunis Inkeri-elokuva filmattiin paikalla. Harjujoen ympäristöön kuuluvat myös vanhan rautatiesillan harkkokiviset tukirakenteet ja raiteeton rautatiepenger. Lähellä sijaitsee kaunis kaarisilta 1970-luvun alusta.” (Kymenlaakson seutukaavaliitto, 1992).

Lappakosken koulut

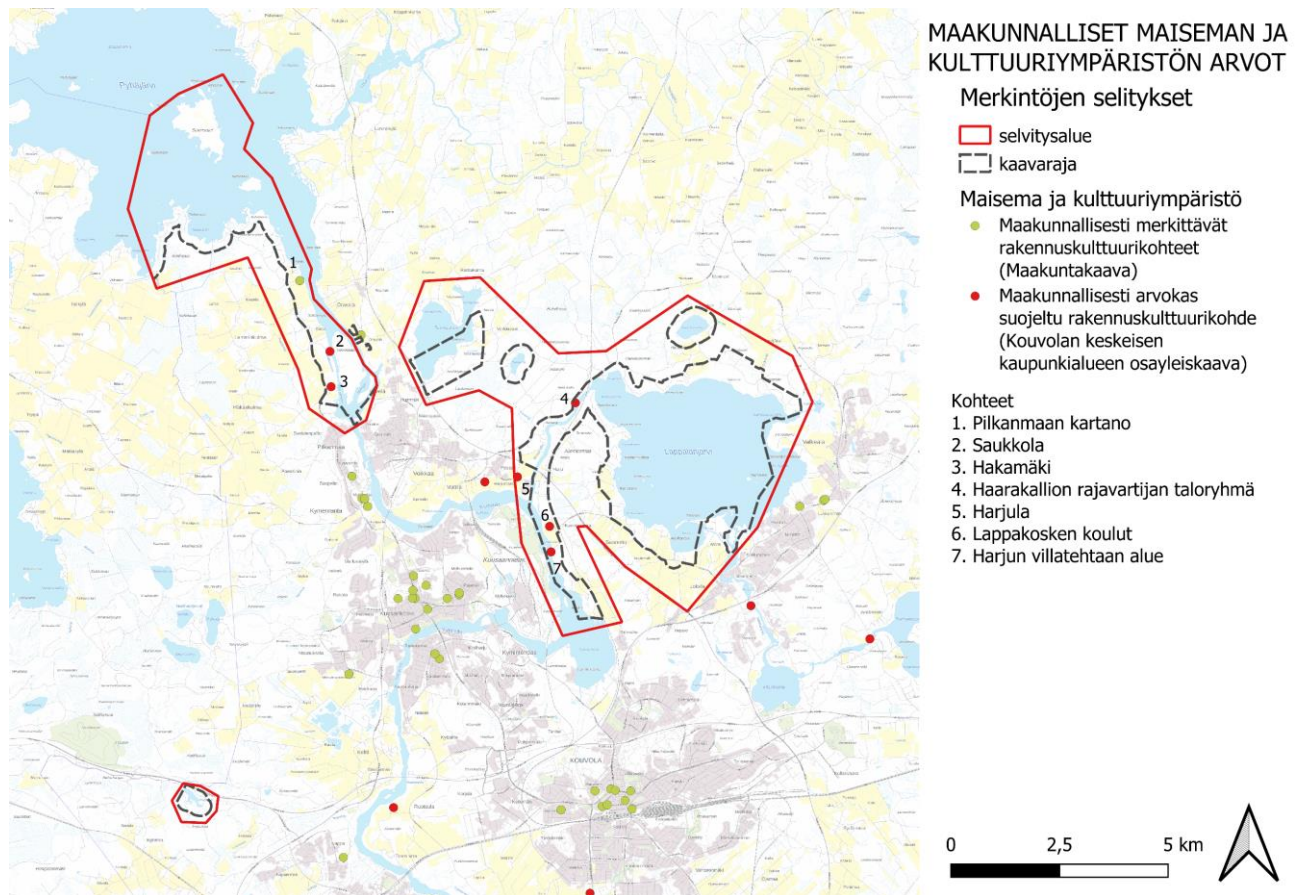
”1935 Toivo Salervo ja 1957.” (Kymenlaakson seutukaavaliitto, 1992).

Harjun villatehtaan alue

”Maisteri Aug. A. Anderssonin perustama Harjun villatehdas, jossa toimi karstaamo, kehräämö ja kutomo. Se sijaitsi kaksikerroksisessa suuressa hirsirakennuksessa keskellä Lappakoskea ja sai käyttövoimansa turbiinien välityksellä suoraan koskesta. Rakennus oli purettu 1980-luvun alussa. Teollisuushistoriallinen alue.” (Kymenlaakson seutukaavaliitto, 1992).

Saarennon kulttuurimaisema

”Nisos-lahdelta Niemimaalle ulottuva viljelyalue, jonka suurimmat peltoalueet kiertävät hevosenkengän muotoisena Nisos-lahtea. Niemimaan rannat ovat loivia kalliorantoja, muualla rannat ovat kasvaneet umpeen.” (Kaakkois-Suomen ympäristökeskus, 2008).



Kuva 27. Selvitysalueen ympäristössä sijaitsevat maakunnallisesti arvokkaat maisema-alueet ja rakennetut kulttuuriympäristöt.

4.5 Paikallisesti arvokkaat maisema-alueet ja kulttuuriympäristöt

Paikallisesti arvokkaita maisemakokonaisuuksia ja kulttuuriympäristöjä inventoidaan muun muassa osana museoiden, maakuntien, kuntien ja kaavojen selvitystöitä. Lisäksi kaavoissa voidaan esittää esimerkiksi suojeltuja rakennuksia tai paikallisesti arvokkaita rakennuksia, jotka ovat merkittäviä myös maisemallisesti. Toisinaan valtakunnallisilta ja maakunnallisilta listauksilta pudonneita kohteita voidaan pitää paikallisesti arvokkaina. Lisäksi kuntien, matkailusivustojen sekä yhdistysten tai yksittäisten henkilöiden pitämällä verkkosivuilla voidaan nostaa joitain rakennuksia, kyliä ja alueita maisemallisesti tai ympäristöltään merkittäviksi kohteiksi, joita voidaan ajatella paikallisesti arvokkaina, mikäli ne eivät ole osa valtakunnallisesti tai maakunnallisesti arvoitettuja alueita ja kohteita. Rantaosayleiskaavan alueelle tehdään erillinen rakennuksia koskeva selvitys, mutta tässä luvussa käydään läpi pääpiirteisesti selvitysalueelle sijoittuvia paikallisesti arvokkaita kohteita ja alueita, erityisesti, jos niillä on maisemallista arvoa esimerkiksi maamerkinä tai näkymän päätteenä. Rantaosayleiskaavan alueelle on tehty arkeologinen inventointi vuonna 2019. Tässä selvityksessä ei käsitellä muinaisjäännöksiä, mutta niihin viitataan toisinaan kulttuuriympäristöjen osalta.

Kymenlaakson rakennuskulttuurin (Kymenlaakson seutukaavaliitto, 1992) kirjassa käsitellään arvokkaita rakennuskohteita Kymenlaakson alueella. Selvitys on jo kolmekymmentä vuotta vanha, joten siinä esitettyjen kohteiden kunto ja alueiden ilme on mahdollisesti muuttunut. Julkaisussa esitettyjä kohteita sijaitsee selvitysalueella 17. Kohteista Pilkanmaan kartano, Saukkola, Hakämäki, Haarakallion rajavartijan taloryhmä, Lappakosken koulut ja Harjun villatehtaan alue ovat maakunnallisesti arvokkaita kohteita ja ne on käsitelty edellisessä luvussa. Kohteista Harjun asemarakennus on palanut vuonna 2007, eikä sitä ole siksi esitetty seuraavalla kartalla. Kirjassa on esitetty myös kulttuurihistoriallisia alueita, joista Väliväylä sijoittuu osittain selvitysalueelle. Osa väliväylää ympäröi Harjujokea, ja alueesta osa on nykyisin valtakunnallisesti arvokasta maisema-alueita. Kyseisellä osa-alueella ja sen ympäristössä on muutama maakunnallisesti ja paikallisesti arvokas kohde. Väliväylä ulottuu lisäksi pieneltä osin selvitysalueelle Jokelanjoen ympäristössä.

Kuusankoskella on tehty maisemaselvitys vuonna 2002 (Kouvolan seudun kuntayhtymä, 2002). Selvityksessä on esitetty joitakin paikallisesti merkittäviä kulttuurimaisemia ja pienmaisemia. Osittain Lappalanjärven selvitysalueelle ulottuva Mattilan peltomaisema kulttuurimaiseman alueena sekä Harjujoen ympäristö paikallisesti arvokkaana perinnemaisemana ovat nykyisin osa valtakunnallisesti arvokasta maisema-alueita. Pyhäjärven osa-alueella selvitysalueen länsirajalle rajautuu selvityksen mukainen Häkänkulman pienmaisema. Selvitysalueen ulkopuoleiselle Kollinlammen pienmaiseman merkitystä ei ole kuvailtu. Selvitysalueella Niemenmetsän ja Pyhäjärven aluetta kuvaillaan maisemallisesti keskeiseksi rantametsän pienmaisemaksi. Pasko-ojan laakso on pienmaisemana keskeinen osa laajempaa kokonaisuutta. Alueista ei ole saatavilla tarkkoja rajaustietoja, ja ne on esitetty seuraavalla kartalla likimääräisinä alueina. Pilkanmaan-Saksankylän maisema-alueita kuvaillaan Kymijokea

29.9.2023

LH

reunustavaksi keskeiseksi kulttuurimaisemaksi, josta Kartanonlinjan tien länsiosat Kymijoen rannalla ovat nykyisin osa valtakunnallisesti arvokasta maisema-aluetta.

Paikallisesti arvokkaita rakennuskohteita on inventoitu Kouvolan keskeisen kaupungin osayleiskaavaa tehdessä. Kouvolan keskeisen kaupunkialueen yleiskaavaa varten tehdyssä rakennuskulttuurikohteiden inventoinnissa esitetyistä paikallisesti arvokkaista suojeltavista rakennuskulttuurikohteista kaksi sijaitsee selvitysalueella. Ne ovat Savonradan rautatiesilta ja Harjun vanhan aseman alue.

Pilkanmaan koulut

"Pilkanmaan kartanon omistaja Hjalmar Forstadius lahjoitti tontin 1907. Koulu valmistui 1909. Uuden koulurakennuksen valmistuttua vanhasta koulusta tuli sivukirjasto ja oppilasruokala." (Kymenlaakson seutukaavaliitto, 1992).

Salonsaari

"Peipon tilan rakennukset ja sitä ympäröivät peltoviljelyalueet muodostavat merkittävän kulttuurimaiseman." (Kymenlaakson seutukaavaliitto, 1992).

Kymin uittoyhdistyksen rakennusryhmä

"Saarella on uittoyhdistyksen työnjohtajan asuinrakennus 1900-luvun alusta. Pukkisaaren pohjoispäässä on ns. Miehonlinna, jota on aiemmin pidetty muinaislinnana." (Kymenlaakson seutukaavaliitto, 1992).

Suvikallio

"Terijokelainen paikalle siirretty pienehkö pyöröhirsinen huvila. Rakennus sijaitsee jyrkällä Lappalanjärven rantatöyrällä." (Kymenlaakson seutukaavaliitto, 1992).

Ala-Rantala

"1891. Myöhemmin uusittu." (Kymenlaakson seutukaavaliitto, 1992).

Ylä-Rantala

"1899." (Kymenlaakson seutukaavaliitto, 1992).

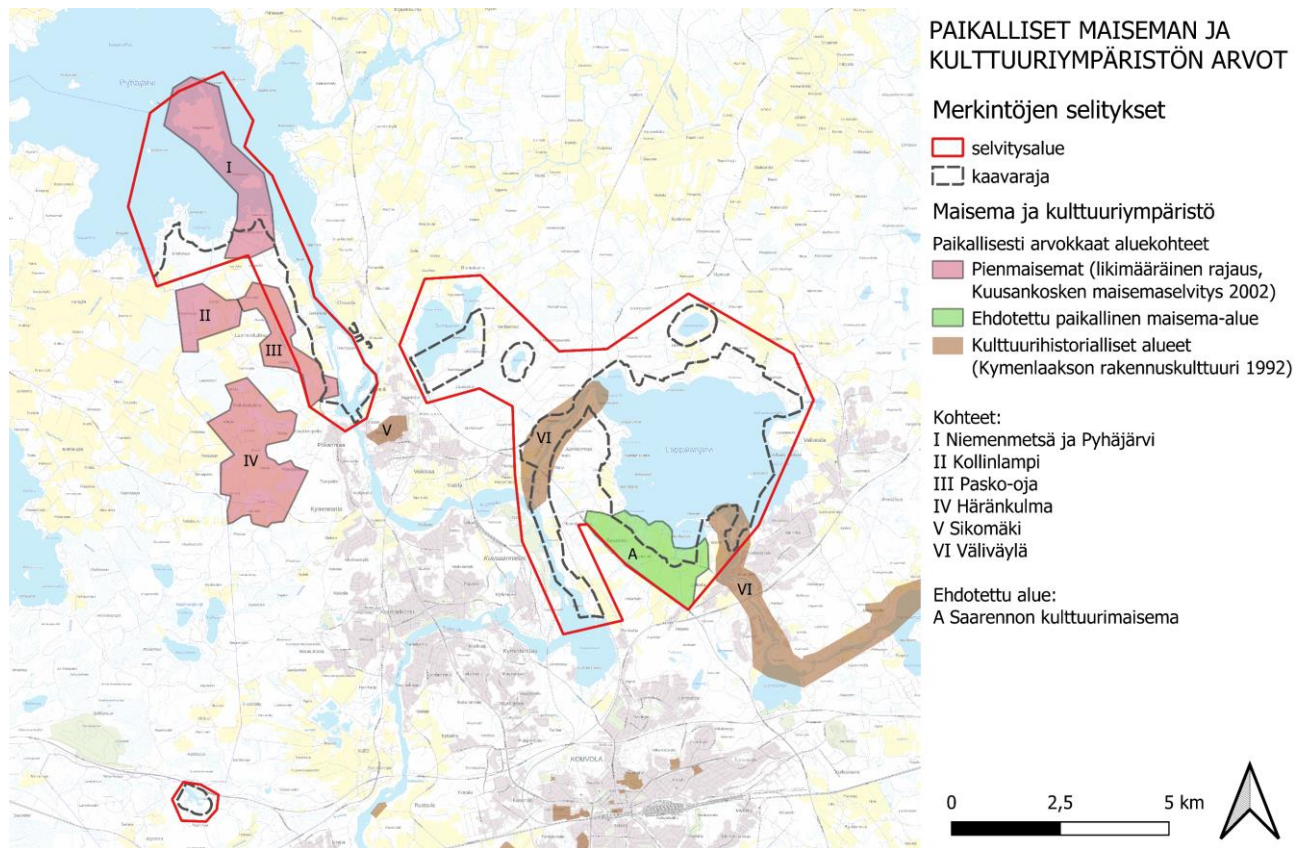
Mettalo

"1800-luvun puoliväli." (Kymenlaakson seutukaavaliitto, 1992).

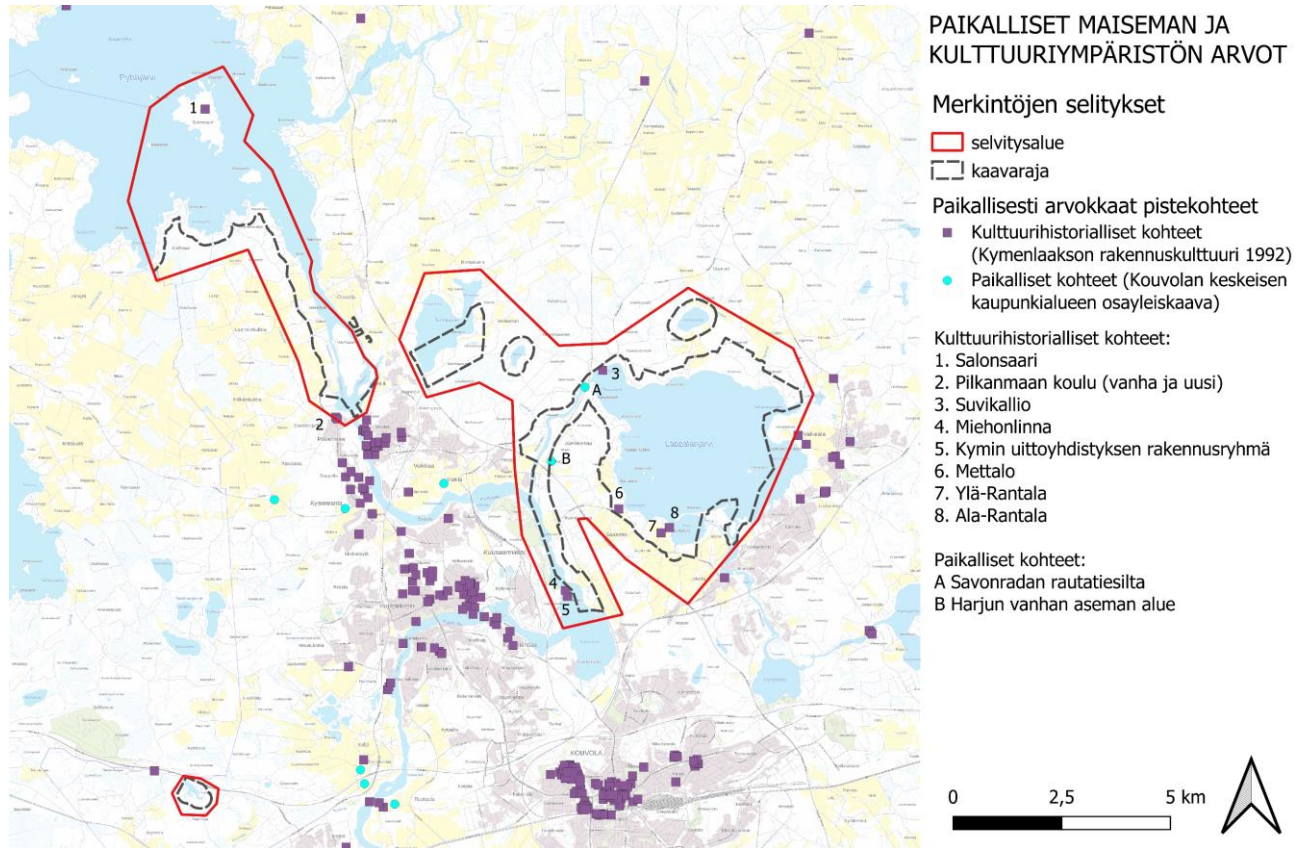
Väliväylä

”Vesireitti, jota pitkin Saimaalta tulleet tukit uitettiin Immasen-, Tirva-, Haukka- ja Lappalanjärven kautta Kymijokeen. Uitto oli irtouittoa. Kymenlaakson alueella Väliväylä alkaa Kannuskoskelta. Sen koko pituus Jänköjärveltä Kymijokeen on 110 kilometriä.”
(Kymenlaakson seutukaavaliitto, 1992).

Valkealan Kylät ry on kyläyhdistysten yhteenliittymä, johon kuuluu useita jäsenkyliä entisen Valkealan kunnan alueelta. Kyläyhdistys on koonnut verkkosivuilleen Valkealan alueen kulttuurikohteita, joihin lukeutuu muun muassa kulttuurimaisemia, kalliomaalauksia, rakennuksia, kyläalueita ja muistomerkkejä. Selvitysalueelle ei sijoitu kohteita, mutta selvitysalueen ympäristössä on muutamia rakennuskohteita. Rakennuskohteisiin kuuluvat Valkealan kotiseutumuseo ja Suomen puotimuseo, jotka ovat maakunnallisesti arvokkaita kohteita voimassa olevassa maakuntakaavassa. Lisäksi kohteissa on lueteltuna Valkealan kirkko ja tulpuli, Valkealan nuorisoseurantalo, Kustaa III:n kivi (kuninkaankivi) ja Jokelan myllyn ympäristö.



Kuva 28. Selvitysalueen ympäristössä sijaitsevat paikallisesti arvokkaat maisema-alueet ja rakennetun kulttuuriympäristön alueet.

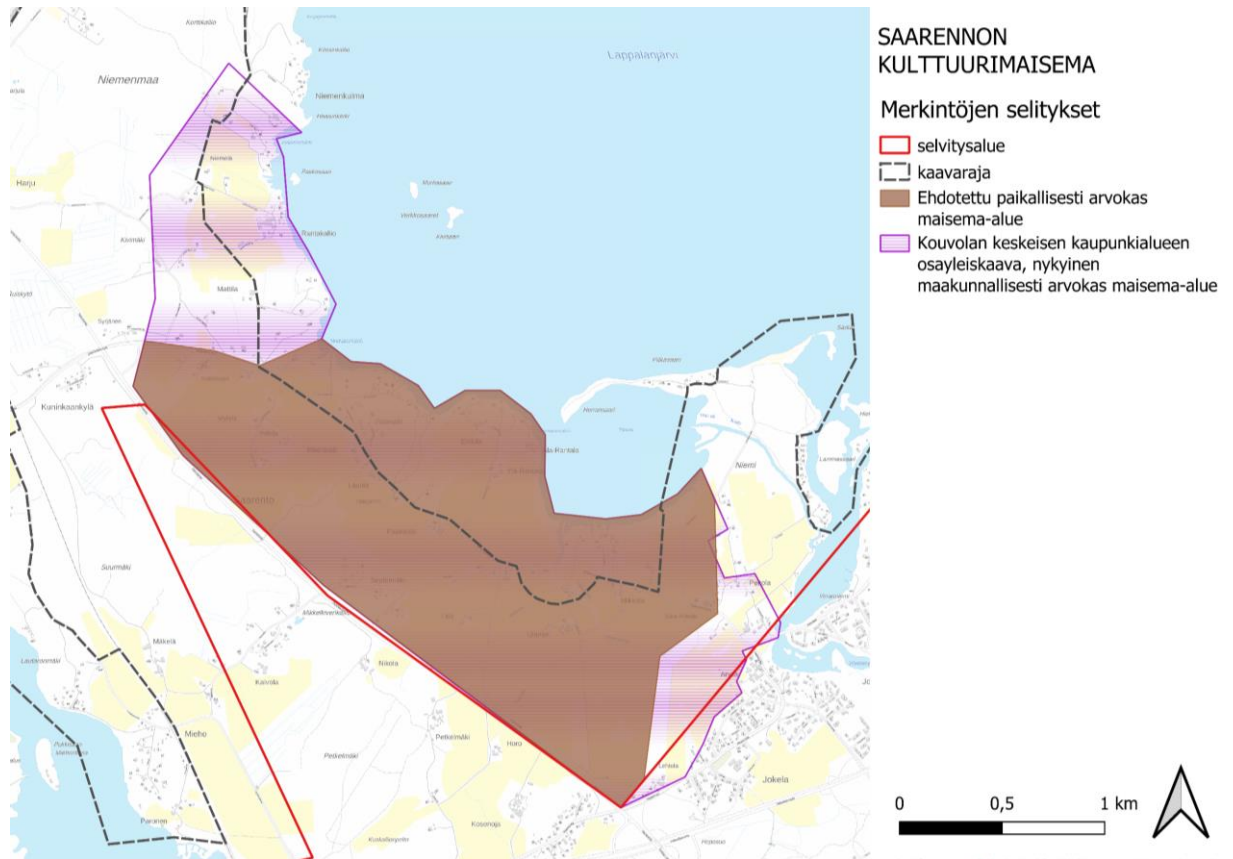


Kuva 29. Selvitysalueen ympäristössä sijaitsevat paikallisesti arvokkaat rakennetut kohteet.

Voimassa olevan Kouvolan keskeisen kaupunkialueen yleiskaavassa on esitetty maakunnallisesti arvokas Saarennon kulttuurimaisema. Sitä ehdotetaan muutettavaksi arvoluokaltaan paikallisesti arvokkaaksi maisema-alueeksi, sillä laajentuneet ja uudet asuinalueet uusine asuinrakennuksineen sekä paikoin umpeenkasvu ja pusikoituminen näkyvät maisemassa muutoksena parin kymmenen vuoden ajalta. Paikallisen maisema-alueen rajaus muuttuu pieneltä osin aikaisemmasta kaventuen sekä kaakkois- että luoteisosiltaan. Alue rajautuu lounaassa Heinolantiehen ja koillisessa Lappalanjärven rantaan. Luoteessa alue rajautuu Mettalonlahdelta seuraten Saarennonväylää vielä pohjoiseen kohti Heinolantietä. Kaakossa alue rajautuu Jokelan ja Niemen välillä olevaan metsäkaistaleeseen.

29.9.2023

LH



Kuva 30. Saarennon kulttuurimaiseman aikaisempi aluerajaus (maakunnallisesti arvokas maisema-alue) sekä uusi ehdotettu aluerajaus (paikallisesti arvokas maisema-alue).

Saarennon kulttuurimaiseman kuvaus:

Saarennon kulttuurimaisema on alava savikkoinen viljelyalue Lappalanjärven lounaisrannalla. Alue on poikkeuksellisen tasainen laajoine yhtenäisine peltoalueineen muuten Salpausselältä koilliseen suuntautuneella selännealueella. Nykyinen Saarennonväylä myötäilee vanhaa tielinjaa mutkitellen loivasti peltojen läpi. Asutus sijaitsee Saarennonväylän varrella usein pienissä ryhmissä tai tieltä erkanevien hiekkateiden varrella paikoin peltojen keskellä. Monet nykyiset asuinpaikat ovat olleet asuttuja jo yli sadan vuoden ajan, ja todennäköisesti aikaisemminkin. Myös peltoalueet ovat säilyttäneet elinvoimaisuutensa ja laajuutensa lähes muuttumattomana ainakin 1800-luvun lopulta asti, lukuun ottamatta tien mutkien suoristamisesta johtuvia muutoksia. Peltoalueita rajaavat lännessä metsäiset mäet ja Heinolantie, jonka liikenne kuuluu toisinaan peltojen yli laajallekin alueelle. Lappalanjärven ranta-alueet ovat suojaisia, ja Saarennonväylältä näkee harvoin järvelle asti. Aluetta rikastuttavat Nisolahden ja Mettalonlahden luonnon monimuotoisuus, jotkin vanhat rakennukset, metsiköt ja pihojen puutarhat sekä pelloilla näkyvä Harusojan mutkitteluva kasvillisuus.

29.9.2023

LH



Kuva 31. Kuva Saarennolta Sepänmäen reunamilta Miehontieltä kohti kaakkoa.



*Kuva 32. Kuva Saarennolta Nisoslahdelta, jossa sijaitsee tärkeitä monimuotoisia luontokoh-
teita.*

4.6 Arvokkaat luonnonmaisemat ja perinnemaisemat

Luonnonmaisema on maisemaa, jossa ihmisen kädenjälki näkyy vähemmin tai ei lainkaan. Tällaisia kohteita ovat useat valtioiden ja yksittäisten omistajien luonnonsuojelualueet sekä monet Natura 2000-verkoston kuuluvat suojelualueet. Perinnemaisemiin kuuluu maatalouden synnyttämät ainutlaatuiset lajistolliset kokonaisuudet perinnebiotooppeina sekä niiden ympäristöön liittyvät perinteisiä rakennustapoja ilmaiseva rakennuskanta.

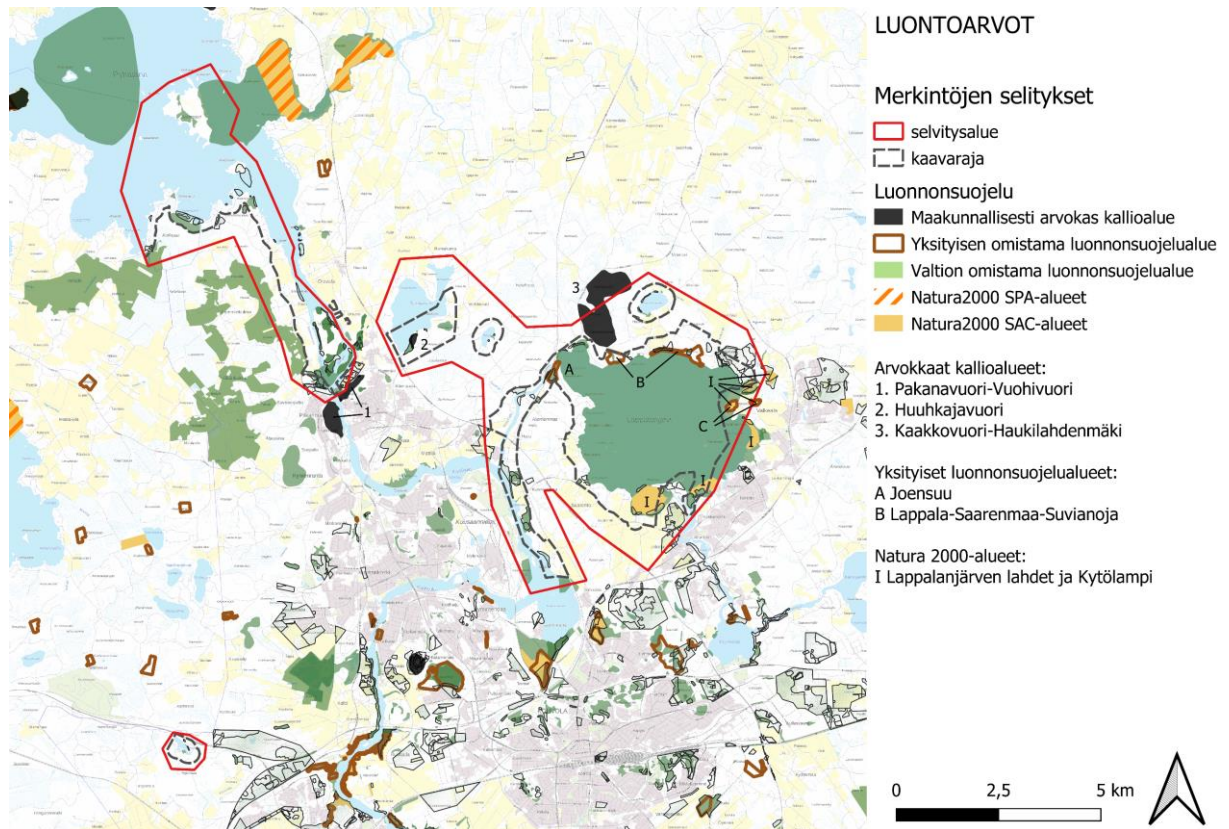
Selvitysalueella sijaitsee joitain luonnonsuojelualueita ja Natura 2000-alueita, joilla on biodiversiteetin monimuotoisuuden kannalta arvoa. Niitä sijaitsee erityisesti Lappalanjärven rannoilla. Luonnon monimuotoisuus voi olla havaittavissa paikallisesti luonnonsuojelualueiden ympäristössä, mutta suuremmassa maisemakuvassa pienten alueiden eroavuus ympäristöönsä nähden on epätodennäköistä tai haastavaa. Luonnonsuojelualueista on tehty biologin toimesta erillinen selvitys, eikä niitä käydä tässä selvityksessä sen enempiä läpi.

Selvitysalueella ja sen läheisyydessä sijaitsee kolme arvokasta kallioaluetta. Pyhjärven osa-alueen eteläpuolella on Pakanavuori-Vuohivuoren arvokas kallioalue (kaksiosainen), Sompasen etelärannalla on pienialainen arvokas Huuhkajavuori ja Hautalanlammen länsipuolella laajempi erittäin arvokas Kaakkovuori-Haukilahdenmäki.

Arvokkaita kallioalueita on inventoitu ja arvoitettu niiden biologisten, geologisten ja maisemallisten arvojen mukaan eri arvoluokkiin (luokat 1–7, joista valtakunnallisesti arvokkaita 1–4). Selvitysalueella ja sen läheisyydessä olevista arvokkaista kallioalueista Kaakkovuori-Haukilahdenmäki on hyvin arvokas (arvoluokka 3), ja kaksi muuta kallioaluetta on arvokkaita (arvoluokka 4). Vuosina 1992–2015 on julkaistu alueellisia raportteja arvokkaista kallioalueista, mutta vuonna 2023 uusi valtakunnallinen raportti korvasi aikaisemmat raportit (Suomen ympäristökeskus, 2022). Aikaisempia tai uutta raporttia selvitysalueelta ei ole ollut saatavilla tämän maisemaselvityksen aikana kohdetietojen tarkistamista ja kohdekuvausten esittämistä varten.

Kymenlaakson maakuntakaavan 2040 pohjaksi on tehty perinnemaisemiin liittyvä selvitys Kaakkois-Suomen perinnemaisemat: Kymenlaakso (Sweco Finland, 2014). Kyseisessä inventoinnissa päivitettiin ja täydennettiin aikaisemman Kaakkois-Suomen perinnemaisemat -julkaisun (vuodelta 1999) perinnebiotoopit. Päivitysinventoinnissa perinnebiotooppeja arvoitettiin valtakunnallisesti, maakunnallisesti ja paikallisesti arvokkaiksi. Kouvolan alueella on kaksi maakunnallisesti arvokasta ja kolme paikallisesti arvokasta perinnebiotooppia, joista yksikään ei sijaitse selvitysalueella.

Seuraavalla kartalla on esitetty lisäksi Kouvolan kaupungin harvinaisten uhanalaisten lajien sekä luonnon monimuotoisuusalueiden esiintyminen. Selvitysalueella niitä esiintyy runsaasti vesialueiden yhteydessä.

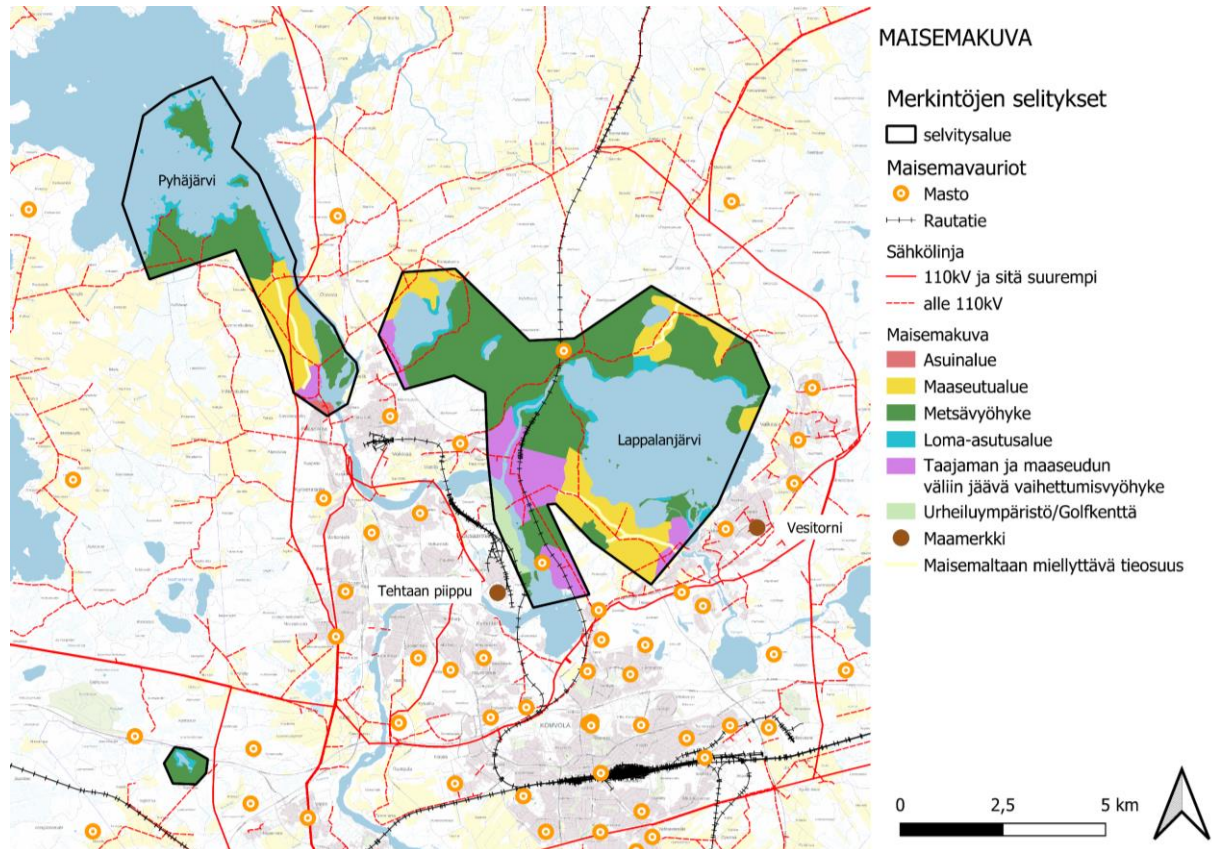


Kuva 33. Luonnonsuojelualueet ja arvokkaat kallioalueet selvitysalueella.

5 Maisemakuva

Maisemakuva tai miljööttyypitys on eräänlainen maiseman analyysin tulos. Siinä yhdistyvät usein maiseman tilallisuuden, rakenteen, kasvillisuuden ja muiden ominaisuuksien ryhmitely. Maisemakuvan hahmottamiseksi käytetään apuna erilaista kartta ja paikkatietoaineistoa sekä maastokäyntejä. Maisemakuva on tulkintaa maisemasta, ja miljööttyypitystä voidaan tehdä monella eri tapaa. Miljööttyypitys kuvastaa ympäristön yleisilmettä, esimerkiksi loma-asutusalueen maisema tai metsäinen ympäristö ei tarkoita sitä, etteikö alueella voisi sijaita myös joitain yksittäisiä asuinrakennuksia. Samoin maaseutualueeseen voi kuulua pienempiä metsiköitä ja pusikoita sekä maaseutualueeseen voi kuulua loma-asutusta. Tyypitys voi olla hyvin suurpiirteistä tai hyvinkin tarkkaa. Esimerkiksi metsäalueita voisi tyypitellä tarkemmin erilaisiin metsätyppeihin, vesistöjä erilaisiin vesialueisiin ja viljelyalueita erilaisen tilallisen kokemuksen mukaan alatyppeihin. Maaseutualueet voivat olla hyvinkin harvaan asuttuja tai niihin voi liittyä pistemäisenä kyläkeskittymä. Maisemakuvaa tarkasteltaessa voidaan huomioida myös merkittävimmät maamerkit ja huomiota herättävimmät maisemavauriot.

Yleisesti selvitysalueiden ja niiden ympäristöt vastaavat maisemamaakuntajaossa esitettyä Lounais-Savon järvisuuden kuvausta, jonka mukaan alue on ruhjelaaksojen muovailevaa, kumpuilevaa kalliokkoa ja Salpausselkien reunamuodostumia. Kumpareiden väliin jää viljelyalueita ja suot ovat pienialaisia ja harvaan sijoittuneita. Kuvauksen mukaan kylät ovat sijoittuneet vesireittien varsille, laaksoihin ja rantapeltojen yhteyteen, ja kylärakenne on hajanista ja väljää.



Kuva 34. Selvitysalueen maisemakuva.

Selvitysalueen maisemakuva voidaan jakaa karkeasti kuuteen tyyppiin. Tiivis asuminen jää selvitysalueen ulkopuolelle, mutta aivan Pyhäjärven osa-alueen eteläosiin ulottuu Pilkanmaan omakotitaloaluetta. Kymijoen länsirannalla Lappalanjärven osa-alueella on yksi yhtenäinen laaja urheiluympäristö, Koski-Golf. Loma-asutus on keskittynyt Salonsaaren sekä järvien ja Harjunjoen rannoille. Selvitysalueella Kymijoen rannalla on vain muutamia yksittäisiä loma-asuntoja. Loma-asutuksen lomassa on toisinaan yksittäisiä asuinrakennuksia esimerkiksi Lappalanjärven länsirannalla. Muuten loma-asutusalueet ovat pääosin metsäisiä ranta-alueita, eivätkä eri loma-asutusalueiden väliset erot maisemakuvalla ole kovin suuret. Pyhäjärven rannat ovat pääsääntöisesti loivia, mutta esimerkiksi Lappalanjärven loma-asutusalueilla rannan jyrkkyys vaihtelee eri alueiden välillä enemmän.

29.9.2023

LH

Maamerkeistä Niinistön vesitorni näkyy paikoin kauaskin esimerkiksi Saarennon peltoalueilla. UPM Kymin Kuusaanniemen eteläosassa Kymijoen mutkan väliin jäävällä alueella sijaitsevan tehtaan torni on hallitseva maamerkki Kouvolan keskustajamassa ja sen ympäristössä. Selvitysalueella sen voi havaita muun muassa Saarennolta, Miehosta ja Pessasta. Molemmat maamerkit näkyvät Lappalanjärvellä. Paikoin teiltä ja avoimilta alueilta näkyy myös ympäröiviä mastoja.

Metsäistä selännealuetta on suuri yhtenäinen alue Sompasen ja Lappalanjärven välillä. Alueella kulkee joitakin metsäautoteitä, ojitettuja metsiä, suoalueita, kallioita, rautatierakenteita ja yksittäisiä asuinrakennuksia. Hautalanlammen itäpuolelle sijoittuvalle selänteen metsäalueelle sijoittuu myös metsäautoteitä sekä yksittäisiä asuinrakennuksia ja loma-asuntoja. Kyseisellä metsävyöhykkeellä ei ole merkittäviä suoalueita, lähinnä muutamia pieniä soistumia. Alueen rannoilla on hietikkoa ja Sulkavaisenlahdella vesijättöaluetta ja joitain ojitettuja alueita. Saarennon ja Kymijoen väliin jäävä metsäinen vyöhyke sijaitsee selännteellä, mutta se on kapeahko niin, että se on enemmänkin metsäinen mäkialue. Alueella sijaitsee hieman muita metsävyöhykkeitä enemmän asutusta Saarennon Sepänmäellä ja Kymijoen rannalla sekä selvitysalueen ulkopuolella Mikkelkivenkalliolla. Osittain Pyhäjärven rannoille ulottuvalla tasaisella ja alavammalla metsäalueella on tavallista maatalousmetsää, joitain avohakkuualueita ja itäosassa Kollinsuon runsaasti ojitettu alue. Kontjärveä ympäröi loma-asutus, mutta muuten osa-alue on sulkeutunutta metsäselännettä.

Taajaman ja maaseudun väliin jääviä vaihettumisvyöhykkeitä on Niinistön ja Saarennon välissä, Miehosta, Pessa-Harju alueella, Sompasen itärannalla ja kapea kaistale Pilkanmaan reunalla. Metsävyöhykkeiden tapaan nämä vaihettumisvyöhykkeet poikkeavat hieman toisistaan luonteeltaan. Pilkanmaan reunamilla pieni alue ei täysin lukeudu osaksi tiiviimpää rakennusaluetta, mutta ei myöskään aivan tilallisesti mielenkiintoiseen maaseutualueeseenkaan. Alueella on asutusta, peltoalueita, metsikköä sekä joen rantaa. Sompasen itärannan vaihettumisvyöhyke on Hirvelän asuinalueen reuna-alueita, jotka jäävät Heinolantien ja Sompasen väliin. Heinolantien länsipuolella on joitain niittyjä ja itäpuolella Sompasen rannalla metsää, jonka läpi näkee paikoin Sompaselle. Rannalla on myös muutama asuinrakennus ja tien varrella pysähtymispaikka. Niinistön taajama-alueen ja Jokelan asuinalueen sekä Saarennon väliin jäävä vaihettumisvyöhyke on pääosin peltoalaa, joka rajautuu Saarennon laajemman peltoalueen ulkopuolelle metsäkaistaleen takia. Alueella on myös asutusta ja pari loma-asuntoa sekä Jokelanjoen ranta-alueita.

Miehon asuinalue sijaitsee Kymijoen itärannalla metsiköiden ympäröimänä. Sen läheisyydessä on myös peltoalueita ja Lappakoskentie päässä selvitysalueen ulkopuolelle jäävä Riihikallion asuinalue. Alueen läpi kulkee rautatie. Rautatie on osa maisemakuvaa myös Pessa-Harjun vaihettumisvyöhykkeellä. Alue jää Voikkaan taajaman ja Saarennon maaseutualueen väliin. Pessan puolella Kymijoen pohjoisrantaa elävöittävät peltoalueet. Harjunjoki halkoo aluetta. Sen ja Kymijoen kohtauspaikkaan rannalle sijoittuu Harjunrannan asuinalue.

29.9.2023

LH

Harjunjoen itäpuolella on Harju, ja Harjunjoen rannalla joen ja rautatien välissä harvempaa asutusta sekä pienialaisia peltoalueita. Nimenmaan metsävyöhyke yhdistyy Harjun alueen metsiin, mutta metsää rikkovat tiet, pienet peltoalueet ja esimerkiksi Kuninkaankylän asuinalue. Lappakosken tuntumassa Kymijoen itäpuolella on hieman laajempi peltoalue ja joitain asuinrakennuksia.

Maaseutualueista Hautalan maaseutualue Lappalanjärven pohjoispuolella Hautalanlammen ympäristössä on melko monimuotoinen. Hautalassa mäkien väliin jäävät jo Senaatinkar-toilla esitetty Hautalan pieni asuinkeskittymä sekä pellot. Alueen läpi tietä pitkin kuljetta-essa maisema on melko rauhallista, ja vanhasta asuinpaikasta viestii pihojen läpi kulkeva tie. Alue on pienkylämäinen, mutta suurin osa rakennuksista on erilaisia piha- ja talousra-kennuksia. Metsiköt ja mäki-alueet katkovat yhtenäisen laajan peltoalan muodostumista. Hautalanlammen rannoilla on pienialaisia pelloja. Hautalanlammen koilliskulmasta Sillanoja laskee kohti itää ja Joutjärven laajempia peltoalueita, jotka ulottuvat osin selvitysalueelle saakka. Sompasen pohjoisosissa sijaitseva maaseutualue on Oravalan maaseutualueen jat-kumoa, mutta hieman eristyksissä Heinolantien itäpuolella. Peltoalueet ovat melko laajoja ja yhtenäisiä ja asutus on sijoittunut peltojen laidolle ja tien varrelle. Teiden varsilla ja Som-pasen rannalla on myös muutamia loma-asuntoja, mutta loma-asuntojen keskittymä on sel-keästi Sompaseen työntyvän Vilpunniemen rannoilla. Sompasen pohjoisosan Mutapohjan ja Rantakunnan alueella on enemmän metsää, mutta myös joitain pienempiä peltoalueita, asutusta ja loma-asuntoja.

Pyhäjärven osa-alueella Pilkanmaan asuinalueen ja Pilkanmaan kartanon väliin jää maaseu-tualue Saksankylä. Sen maisemakuva on tilallisesti erittäin vaihtelevaa peltoalueiden ja metsiköiden mosaiikkia, mikä on havaittavissa sen läpi ajettaessa Kartanonlinjaa pitkin. Alu-teen asutus on keskittynyt tien varrelle, ja pihapiirien rakennukset ja kasvillisuus elävöittävät maisemaa. Alueen läpi kulkee suurempi voimalinja, joka voidaan havaita tieltä sen ali kul-kiessa sekä pelloilta, joiden yli voimalinja kulkee. Paikoin itää kohti katsottaessa voi nähdä Kymijoelle asti pellojen yli. Saarenon maisemakuva eroaa muista maaseutualueista sillä, että alue on poikkeuksellisen laaja ja yhtenäinen viljelyalue tiiviin asutuksen välittömässä läheisyydessä. Lisäksi alue on selännevyöhykkeen sisälle jäävä vähemmän rakennettu laak-soalue. Aluetta reunustaa lännessä Heinolantie. Alueen läpi kulkee Saarenonväylä, joka kaarteleo loivasti pellojen keskellä. Vaikka alue on aivan Lappalanjärven rannalla, tieltä har-vemmin näkee järvelle asti, sillä rantakasvillisuus, metsiköt ja rannalla sijaitsevien pihapii-rien rakenteet ja kasvillisuus peittävät näkymiä järvelle asti. Maastonmuodot ovat pääsään-töisesti tasaisia lukuun ottamatta Sepänmäelle lievästi nousevaa metsäaluetta ja järven rannalla olevaa metsäistä Palomäkeä. Asutusta on hyvin vaihtelevasti sekä teiden varsilla, järven rannalla, mäkien juurella ja jopa pellojen keskellä.

6 Yhteenveto ja suositukset

Tässä maisemaselvityksessä on tutustuttu ja analysoitu Kymijoen pohjoisosan ja Lappalanjärven rantaosayleiskaavan maiseman vaiheita, maisemarakennetta, maiseman arvoalueita ja maisemakuva sekä esitetty kaava-alueen maiseman ominais- ja erityispiirteet. Selvitysalue koostui kolmesta osa-alueesta, joita olivat Kontjärven ympäristö, Pyhäjärven eteläosat ja Kymijoen yläjuoksu sekä Lappalanjärven, Sompasen, Hautalanlammen ja Riihilammen ympäristöt.

Kouvolan keskustaajaman ympäristö on maisemarakenteen kannalta mielenkiintoisella risteysalueella, jossa Kymijoki ja I Salpausselkä kohtaavat. Kontjärven osa-alue sijaitsee Salpausselällä. Salpausselän pohjoispuolella kaupunkialueet sekä selvitysalueen osa-alueista Lappalanjärven ja Sompasen osa-alue sijaitsevat Salpausselkään työntyvällä koillis-lounaisuuntaisella selänteellä. Pyhäjärven etelärannan osa-alue sijaitsee matalammalla alavassa ja melko tasaisessa maastossa.

Pyhäjärven etelärannalla Pilkanmaalla sekä Sompasen ja Lappalanjärven ympäristöissä tapahtuneet muutokset maankäytössä ovat olleet melko vähäisiä viimeisen reilun sadan vuoden aikana, eivätkä ne ole vaikuttaneet suuresti maisemarakenteeseen, maisematilaan tai maisemakuvaan. Merkittävimpiä muutoksia Pyhäjärven osa-alueella ovat olleet Kartanonlinjan suoristuminen. Tie ei johda enää suoraan Pilkanmaan kartanolle, ja joitain pelto- ja niittyalueita sen ympäristössä on muuttunut muun muassa metsiksi. Kartanontien päästä metsään on muodostunut Saunalahdentie, joka vie Pyhäjärven rannoille mahdollisesti 50–60-luvuilla rakennetuille vierasvenesatamalle ja loma-asutukselle. Sompasen ympäristössä aikaisemmin sijainnut pienehkö Vähäjärvi on kasvanut umpeen ajan saatossa. Kymijoen itäpuolella oleva rautatielinja on hieman siirtynyt 1920-luvun jälkeen, ja joen länsipuolella ennen sijainnut pelto- ja niittyalue on muutettu golfkentäksi. 1980-luvulle tultaessa Lappalanjärven ympäri on päässyt täysin autoteitä pitkin. Pyhäjärven rantojen tapaan myös Sompasen, Lappalanjärven ja Kontjärven rannoille on rakentunut loma-asutusta. Kontjärven ympäristössä merkittävimmät muutokset loma-asutuksen rakentumisen ohella ovat olleet muutokset tielinjoissa, joista huomattavin on ollut valtatie 12 rakentuminen. Myös Sompasen ja Lappalanjärven ympäristössä tielinjat ovat muuttuneet, kun teitä on suoristettu ja vanhat tielinjat 1870-luvulta ovat muuttuneet pihateiksi, poluiksi tai täysin hävinneet. Vastaavasti jotkut yli sadan vuoden takaiset polut ovat vahvistuneet tärkeämmiksi tieosuuksiksi. Yli sadan vuoden takaiseen verrattuna viljelyalueista erityisesti niittyjen määrä on vähentynyt. Monet pienet yksittäiset pelto-aikut metsissä ovat hävinneet, mutta Pilkanmaalla, Saarennessa, Sompasen pohjoispuolella sekä Hautalanlammen ympäristössä ainakin 1870-luvulta peräisin olevat pellot ovat säilyneet suurelta osin viljelyskäytössä.

Selvitysalueella Kymijoen ympäristö Pilkanmaan tienoilla Pyhäjärven osa-alueella sekä Miehon ja Harjun ympäristössä Saarennon osa-alueella kuuluvat valtakunnallisesti arvokkaalle maisema-alueelle nimeltä Kymijokilaakson kulttuurimaisema. Lappalanjärven itä/koillisosassa sijaitsee valtakunnallisesti merkittävä rakennettu kulttuuriympäristö Valkealan kirkon ja kartanon kulttuurimaisema. Kymijoen varrella sijaitsee lisäksi muutamia maakunnallisesti ja paikallisesti arvokkaita

suojeltuja rakennuskulttuurikohteita. Pyhäjärven osa-alueella ja sen lähistöllä sijaitsee monia paikallisia pienmaisemia. Lappalanjärven ympäristössä Jokelanjokea ja Harjunjokea myötäilee kulttuurihistoriallinen alue Väliväylä. Erityisesti paikallisia arvokohteita koskevat inventoinnit alkavat olla niin vanhoja, että niissä esitettyjä arvokkaita kohteita on 20–30 vuoden aikana ehtinyt mahdollisesti kulumaan tai täysin häviämään. Saarennon kulttuurimaisema on Kymenlaakson aikaisemmassa maakuntakaavassa esitetty maakunnallisesti arvokkaana maisema-alueena mutta uudesta Kymenlaakson maakuntakaavasta 2040 se on pudotettu pois. Voimassa olevassa Kouvolan keskeisen kaupunkialueen yleiskaavassa Saarennon kulttuurimaisema on edelleen maakunnallisesti arvokas. Tämän selvityksen myötä alue on ehdotettu muutettavan paikallisesti arvokkaaksi. Alueen raja- ja muuttu hieman. Saarennon kulttuurimaisema on poikkeuksellisen tasainen laaksomainen viljelty seutu järven rannalla muuten selännealueella. Viljelyalueet ovat melko laajoja ja yhtenäisiä ja alueella sijaitsee paikallisesti merkittäviä rakennuksia ja monet asuinpaikat ovat olleet asuttuja ainakin 1870-luvulta asti, mutta todennäköisesti varhaisemminkin. Alueen tilallisuutta ja maisemakuvaa elävöittävät metsiköt, pihojen puutarhat, monimuotoiset luontokohteet sekä Harusojan mutkittava kasvillisuus. Vaikka vanha tielinja on paikoin suoristunut, on tie edelleen loivasti miellyttävän mutkittava peltojen läpi ajaessa.

Selvitysalueen maisemakuva muodostuu pääsääntöisesti metsävyöhykkeistä, maaseutualueista, loma-asutusalueista sekä taajaman ja maaseudun väliin jäävistä vaihettumisvyöhykkeistä. Maaseutuvyöhykkeet ovat laajimpia, yhtenäisimpiä ja parhaiten säilyneitä viljelyalueita Pilkanmaalla, Sompasen pohjoispuolella, Saarennolla ja Hautalanlammen ympäristössä. Laaja metsävyöhyke koillislounaissaunmaisella selännealueella on harvaan asuttua soista ja kallioista metsää Sompasen ja Lappalanjärven välillä. Myös Pyhäjärven eteläosissa on laajempi metsäalue, joka on alava ja soinen. Loma-asutusta on sijoittunut järvien rannoille ryhmittäin ja riveittäin muuten metsäiseen ympäristöön. Taajaman ja maaseudun väliin jäävälle vaihettumisvyöhykkeelle on ominaista melko harva, paikoin ryhmittynyt asutus tai taajamien reunamille sijoittunut asutus sekä peltojen ja metsien muodostama mosaiikki. Erityisesti Voikkaan ja Saarennon väliin jäävällä alueella maisemakuvaa luonnehtivat monien tärkeiden teiden sekä rautatien yhtymäalueet.

6.1 Suositukset

Maankäytön muutoksista aiheutuvat vaikutukset kohdistuvat maisemarakenteeseen, maiseman tilallisuuteen ja/tai maisemakuvaan. Selvitysalueella herkimpiä alueita maisemassa tapahtuville muutoksille ovat laajat yhtenäiset viljelyalueet, joissa muutokset näkyvät selvästi avoimessa ympäristössä. Rakentaminen myös pirstoo maisemallisesti tärkeitä viljelyalueita. Järvien ranta-alueet ovat pääsääntöisesti melko sulkeutuneita, jolloin myös vesillä liikuttaessa maankäytön muutokset rannoilla voivat olla helposti havaittavissa. Rannat, joille ei osoiteta rakentamista tulisi jättää rakentamatta.

Nykyisen maisemakuvan säilymisen kannalta on suositeltavaa, että ranta-alueille rakennettaessa rantaan jätetään noin 10 metrin levyinen kasvillisuussuojavyöhyke siten, että ranta pysyy pääosin sulkeutuneena. Vähintäänkin edustavin puusto tulisi säilyttää. Rantatonteilla on suositeltavaa säilyttää hyväkuntoista puustoa myös laajemmin. Rakennusala on hyvä pitää maltillisena. Loma-asutusalueilla on suositeltavaa rakentaa olemassa olevien rakennusten tyyliin sopivasti ja välttää huomiota herättäviä värejä, muotoja ja materiaaleja. Tonteilla, jotka sijaitsevat tien varressa tai avoimissa ympäristöissä, voidaan istuttaa uutta kasvillisuutta tonttien reuna-alueiden tuntumaan siten, ettei uusista rakennuksista muodostu häiritsevää paikallista maamerkkiä. Selvitysalueen erityispiirteitä ovat Lappalanjärven pohjoisrannan hienot hietikot, joita tulee vaalia ja säilyttää mahdollisimman luonnontilaisina.

Saarennon paikallisesti arvokkaaksi ehdotetulla maisema-alueella suositellaan uuden rakentamisen sijoittamista nykyisten rakennuspaikkojen yhteyteen tai metsiköiden reunoille, jottei niistä muodostu huomiota herättävää uutta elementtiä avoimessa peltomaisemassa. Mikäli metsän reunavyöhykettä ei pystytä osittainkaan säilyttämään, istutetaan uusi suojavyöhyke rakentamisen ja peltoalueen väliin. Kasvillisuusvyöhykkeen ei tule olla täysin peittävä tasaleveä/korkea kokonaisuus vaan mahdollisimman luonnollinen ja mieluiten kerroksellisesta kasvillisuudesta – puista ja erikorkuisista pensaista- muodostuva vyöhyke. Ranta-alueiden sulkeutuneisuus on hyvä säilyttää vähintäänkin muutamien metrien levyisellä kasvillisuuden suojavyöhykkeellä. Edustavinta puustoa tulisi säilyttää rantatonteilla laajemminkin. Tulee ehdottomasti välttää tilannetta, jossa koko tontti ”parturoidaan” paljaaksi ja nurmetetaan. Tontti- ja suojavyöhykeistutuksissa tulisi mahdollisuuksien mukaan käyttää paikallisia perinnekasveja sekä alueelle ominaisia ja siellä nykyisin luontaisesti kasvavia puulajeja. Esimerkiksi pylväshaavat eivät sovellu suomalaiseen maalaismaisemaan. Suomalaisista perinnekasveista voi lukea esimerkiksi julkaisuista Suomalaiset perinnekasvit (Rikkinen, 2011) ja Pihan perinnekasvit (Salo & Salo, 2021). Kasvien tunnistuksessa voi hyödyntää esimerkiksi sivustoa luontoportti.com (luontoportti.com, 2021). Vieraslajeista, joita tulee välttää, saa tietoa sivustolta vieraslajit.fi (vieraslajit.fi, 2023).

7 Lähteet

A-Insinöörit Civil Oy. (2021). *Pyhäjärven pohjoisosan ja Iso-Ruhmaan rantayleiskaavan päivitys. Maisema- ja kulttuuriympäristöselvitys*. Kouvolan kaupunki.

Grönroos, M. (2022). *Valtatie 12*. Noudettu osoitteesta mattigronroos.fi:
https://www.mattigronroos.fi/w/index.php/Valtatie_12

Kaakkois-Suomen ympäristökeskus. (2008). *Kymenlaakson kulttuuriympäristökartoitus 2008: Anjalankoski - Elimäki - Hamina - Iitti - Jaala - Kotka - Kouvola - Kuusankoski - Miehikkälä - Pyhtää - Valkeala - Virolahti*.

Kouvolan seudun kuntayhtymä. (2002). *Maisemaselvitys Kuusankoski*.

- Kuusankosken kaupunki. (1992). *Pilkanmaa-Voikkaa-Kuusaanniemi ranta-alueet*. Tekninen virasto; kaavoitusosasto.
- Kymenlaakson seutukaavaliitto. (1992). *Kymenlaakson rakennuskulttuuri*.
- luontoportti.com. (2021). *Lajien tunnistaminen on helppoa*. Noudettu osoitteesta Luontoportti: <https://luontoportti.com/>
- Maanmittaushallitus. (1870-1919). Senaatin kartasto.
- Maanmittaushallitus. (1965-1987). Peruskartta; Kuusankoski, Kouvola, Valkeala, Elimäki.
- Maanmittaushallitus topografinen osasto. (1924). Topografinen kartta 1:50000 V;Q Kouvola. Maanmittaushallitus.
- Mapspace viewer. (2023). *Ilmakuvien karttapalvelu Kouvola*. Noudettu osoitteesta <https://your.minspace.com/index.html>
- Museovirasto. (2009). *Valtakunnallisesti merkittävät rakennetut kulttuuriympäristöt RKY*. Noudettu osoitteesta http://www.rky.fi/read/asp/r_default.aspx
- Museovirasto. (2010). *Muinaisjäännösrekisteri*.
- Paikkatietoikkuna. (2023). *Historialliset ilmakuvat*.
- Pöyry Finland Oy. (2013). *Kouvolan kaupunki. Keskeisen kaupunkialueen osayleiskaavan maisemaselvitys*.
- Ramboll Finland Oy. (2015). *Kouvolan keskeisen kaupunkialueen osayleiskaava*. Kouvolan kaupunki.
- Rikkinen, J. (2011). *Suomalaiset perinnekasvit*. Otava.
- Salo, U.;& Salo, P. (2021). *Pihan perinnekasvit*. Minverva kustannus Oy.
- Strang, J. (2013). *Jan Strangin karttatieto (neljäs laitos)*. Noudettu osoitteesta <https://www.strang.fi/karttatieto/>
- Suomen ympäristökeskus. (2022). *Geologisten muodostumien inventoinnit*. Noudettu osoitteesta ympäristö.fi: <https://www.ymparisto.fi/fi/luonto-vesistot-ja-meri/luonnon-monimuotoisuus/geologinen-monimuotoisuus/geologisten-muodostumien-valtakunnalliset-inventoinnit>
- Sweco Finland. (2014). *Kaakkois-Suomen perinnemaisemat: Kymenlaakso*. Etelä-Karjalan liitto, Kymenlaakson liitto. Noudettu osoitteesta https://www.kymenlaakso.fi/images/Liitteet/ALUESUUNNITTELU/Maakuntakaava/2040_selvitykset/Perinnebiotoopit_Kymenlaakso.pdf

Valkealan kylä ry. (ei pvm). *Valkealan kulttuurikohteet*. Noudettu osoitteesta <https://valkealankylat.fi/kulttuurikohteet/>

vieraslajit.fi. (2023). *Vieraslajit*. Noudettu osoitteesta <https://vieraslajit.fi/>

(2022). *Virtakiven ja Hirvelän maisemaselvitys*. Luonnos.

Ympäristöministeriö. (1992). *Maisema-alue työryhmän mietintö I: Maisemanhoito*.

Ympäristöministeriö ja Suomen ympäristökeskus. (2021). *Valtakunnallisesti arvokkaat maisema-alueet VAMA 2021: Kymenlaakso*.

Liitteet

Liite 1: Kartat A3-kokoisina tulosteina