



Ilmatar Oy

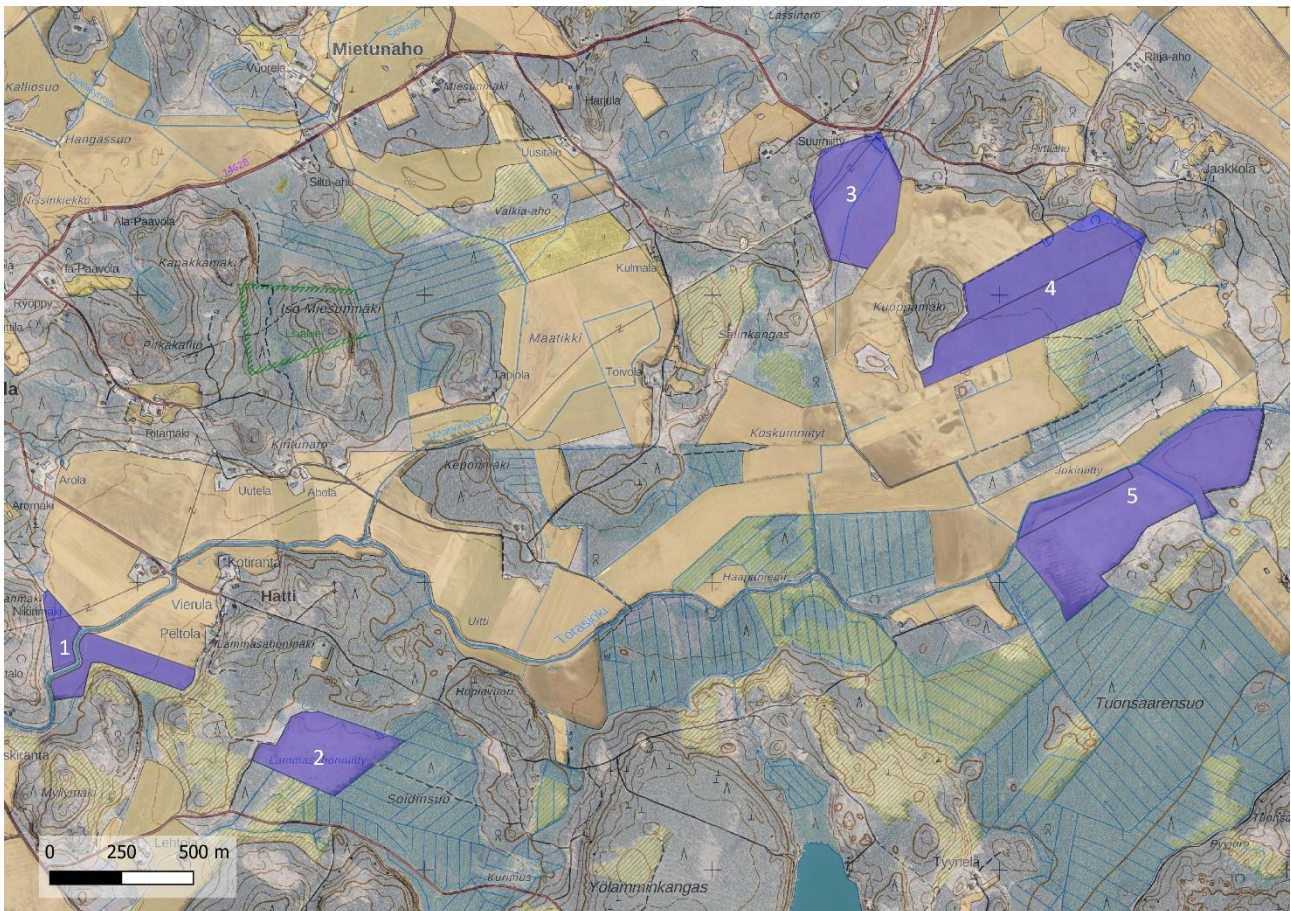
Kouvola, Hatti
Aurinkopuistohankkeen
luontoselvitys 2023

Petri Parkko 28.11.2023



Taustoja

Kouvolan Hattiin suunnitellaan aurinkopuistojen rakentamista viidelle erilliselle alueelle (kartta 1). Suunnittelua varten tarvittiin tiedot alueiden merkittävistä ja mahdollisesti hankkeeseen vaikuttavista luontoarvoista. Ilmatar Oy tilasi alueita koskevan luontoselytyksen 31.7.2023.



Kartta 1. Kouvolan Hatin luontoselytysalueet 1–5.

Menetelmät ja aineisto

Luontoselytyksen maastotyöt tehtiin 13.8.2023, ja lisäksi 12.10.2023 käytiin tarkistamassa liito-oravan (*Pteromys volans*) Dir IV, VU esiintyminen metsähaapaa kasvavilla metsäkuvioilla. Aktiiviviljelyssä olevat pelot tutkittiin yleisilmäyksellä, mutta rajauksiin kuuluvat varttuneen metsän kohteet ja virtavesien rannat tutkittiin tarkemmin. Pääpaino selityksissä oli uhanalaisissa ja silmälläpidettävissä NT putkilokasvilajeissa sekä uhanalaisten hyönteislajien ravintokasveissa. Joenrannan ja pellonreunojen kasvillisuutta haavittiin lyöntihaavilla, ja saatuja hyönteisiä tallennettiin myöhemmin tehtävää määritystä varten.

Merkittävät lajihavainnot tallennettiin Suomen lajitietokeskuksen Laji.fi-tietokantaan, josta myös poimittiin ja tarkistettiin joitakin suunnittelualueita koskevia havaintoja. Selityksen maastotyöt ja raportoinnin teki luontokartoittaja (EAT) Petri Parkko.

Eliölajien uhanalaisuus raportissa perustuu uusimpaan 2019 uhanalaisarviointiin (Hyvärinen ym. 2019) ja nimistö on Suomen lajitietokeskuksen (Laji.fi) mukaan. Raportti sisältää Maanmittauslaitoksen Avoimien aineistojen tiedostopalvelun ortokuva-, ja peruskartta-aineistoa, 10/2023 (CC 4.0 -lisenssi).

Raportissa käytetyt lyhenteet: Dir IV = EU:n luontodirektiivin IV-liitteen laji, jonka lisääntymis- ja levähdyspaikkojen hävittäminen ja heikentäminen ovat luonnonsuojelulla kiellettyjä; EN = erittäin uhanalainen; VU = vaarantunut; NT = silmälläpidettävä.

Osa-alueiden luonnon yleiskuvaus

Osa-alue 1

Osa-alue on suurimmaksi osaksi aktiiviviljelyssä olevaa heinäpeltoa (kuva 1). Alueen läpi virtaava Torasjoki on luontotyypiltään havumetsävyöhykkeen pikkujoki EN. Sen varsilla kasvaa pajuja, erityisesti kiiltopajua (*Salix phylicifolia*), sekä harmaaleppää (*Alnus incana*).

Joenrantaluisien avoimissa kohdissa kasvaa paljon karhunputkea (*Angelica sylvestris*) ja koiranputkea (*Anthriscus sylvestris*), pelto-ohdaketta (*Cirsium arvense*), viitakastikkaa (*Calamagrostis canescens*), mesiangervoa (*Filipendula ulmaria*) ja vähän rantakukkaa (*Lythrum salicaria*). Ruskeavetisessä jokiuomassa kasvaa ojapalpakoita (*Sparganium microcarpum*) (kuva 2) ja korpikaislaa (*Scirpus sylvaticus*) sekä paikoin sarakasvustoja (*Carex*).

Peltojen reunoilla kasvaa pajuja ja harmaaleppää sekä vähän haapaa (*Populus tremula*), halavaa (*Salix pentandra*) ja korpipaatsamaa (*Frangula alnus*). Halavilta haavittiin Suomessa paikoittaisena esiintyviä halavaluteita (*Elasmotherus brevis*) (kuva 3).



Kuva 1. Osa-alueen 1 heinäpeltojen läpi virtaa pajuja ja nuorten lehtipuiden reunustama Torasjoki. Hatti 13.8.2023 © Petri Parkko



Kuva 2 (vas.). Torasjoen uomassa kasvaa ojapalpakkoa. **Kuva 3** (oik.). Suomessa paikoittaisena esiintyvä halavalude elää osa-alueen 1 pellonreunan halavissa. Hatti 13.8.2023



Kuva 4. Lammasahonniityn heinäpeltoa 13.8.2023 © Petri Parkko

Osa-alue 2 Lammasahonniitty

Pelloilla (kuva 4) kasvaa heinäkasvillisuuden lisäksi paljon puna-apilaa (*Trifolium pratense*) ja alsikeapilaa (*T. hybridum*) sekä syysmaitiaista (*Scorzoneroïdes autumnalis*). Reunaosissa esiintyy runsaasti peltosauniota (*Tripleurospermum inodorum*) ja paikoin pujoa (*Artemisia vulgaris*). Pellolla ruokaili elokuun 2023 maastokäynnillä kurkipari (*Grus grus*).

Pellon reunaosissa kasvaa keräpäävihvilää (*Juncus conglomeratus*), leveäosmankäämiä (*Typha latifolia*) sekä vähän matalia vihvilöitä.

Osa-alue 3

Osa-alue 3 on lähes kokonaan nurmitähkiötä kasvavaa (*Phleum pratense*) heinäpeltoa ja kesantoa (kuva 5), jossa kasvaa paljon isonokkosta (*Urtica dioica*) ja niittyjuolaa (*Elytrigia repens*) sekä monin paikoin pujoa (*Artemisia vulgaris*), karhunputkea (*Angelica sylvestris*) ja pelto-ohdaketta (*Cirsium arvense*). Heinäpellon yli kulkee sähkölinja.

Koillisosan metsässä virtaava luonnontilaisen kaltainen noro (kuva 6) muuttuu kesantopellolla kaivetuksi ojaksi. Norossa havaittiin elokuun 2023 maastokäynnillä paikoittaisena esiintyvän puro-lajin luisturin (*Velia saulii*) nymfejä (kuva 7). Vedenjuoksu-uoman ympärillä oleva lehto todettiin syksyllä 2023 liito-oravan (*Pteromys volans*) Dir IV, VU elinalueeksi.



Kuva 5. Osa-alueen 3 kesantoa ja läpi virtaava oja. Hatti 13.8.2023 © Petri Parkko



Kuva 6 (vas.). Osa-alueelle 3 virtaava luonnontilaisen kaltainen noro. **Kuva 7** (oik.). Luisturin nymfi osa-alueelle 3 virtaavassa norossa. Hatti 13.8.2023 © Petri Parkko



Kuva 8. Osa-alue on 4 on kokonaan viljeltyä heinäpeltoa. Hatti 13.8.2023 © Petri Parkko

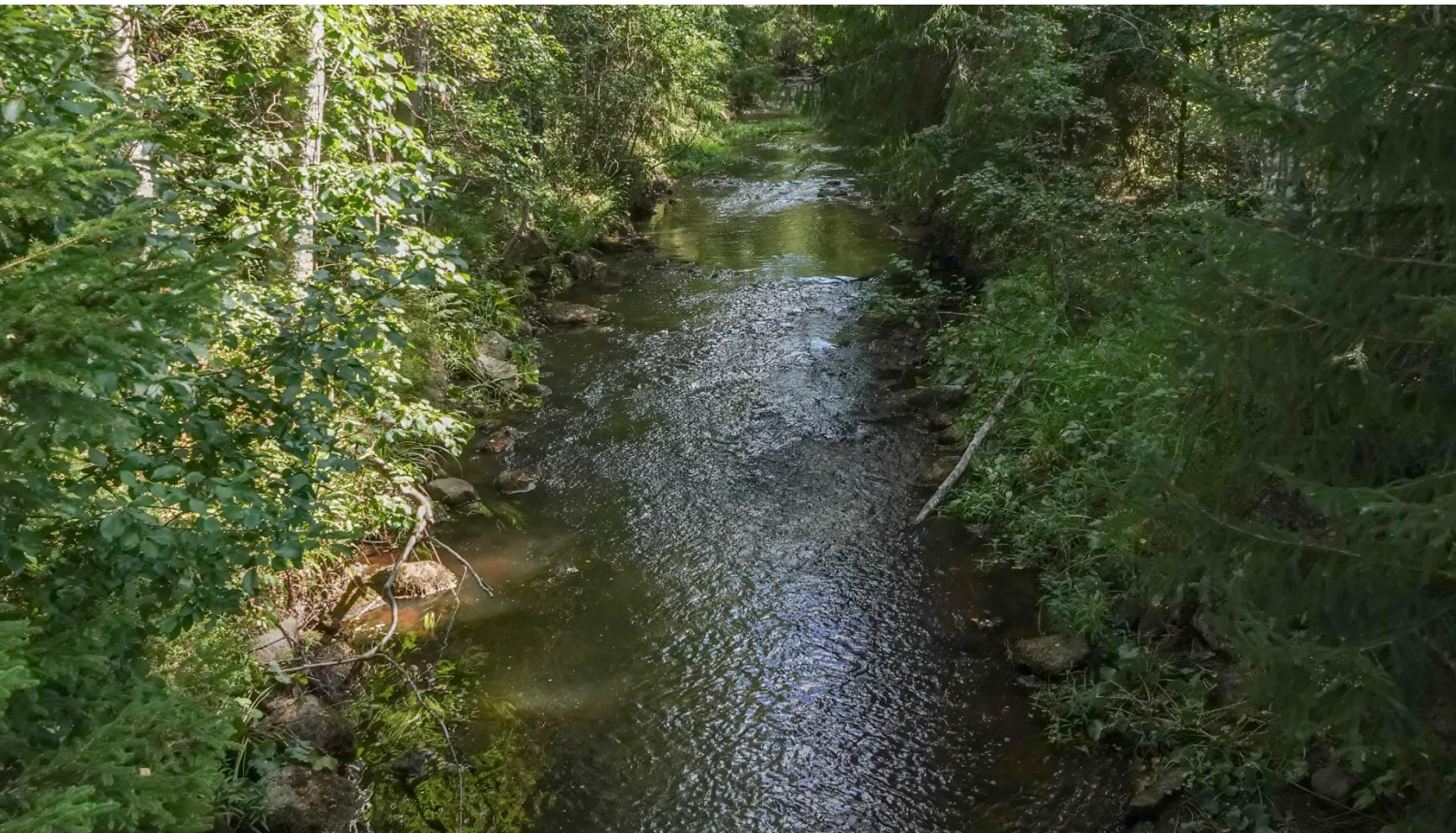
Osa-alue 4

Osa-alueen 4 heinäpellot ovat olleet aktiiviviljelyssä. Pelloilla on edelleen pystyssä oleva lato, jonka seinustalla kasvaa kaksi metsähaapaa (*Populus tremula*). Alueen pohjoisimmassa kulmassa on pieni kulttuurivai-
kutteen nuorta sekametsää kasvava lehtokuvio.

Pellon reunassa on pieniä kaivettuja altaita, joita ympäröivät nuoret lehtipuut, erityisesti harmaalepät (*Alnus incana*), ja pajut (*Salix*). Altailla kasvaa leveäosmankäämiä (*Typha latifolia*), pullosaraa (*Carex rostrata*) sekä kelluslehtisenä uistinvitaa (*Potamogeton natans*).

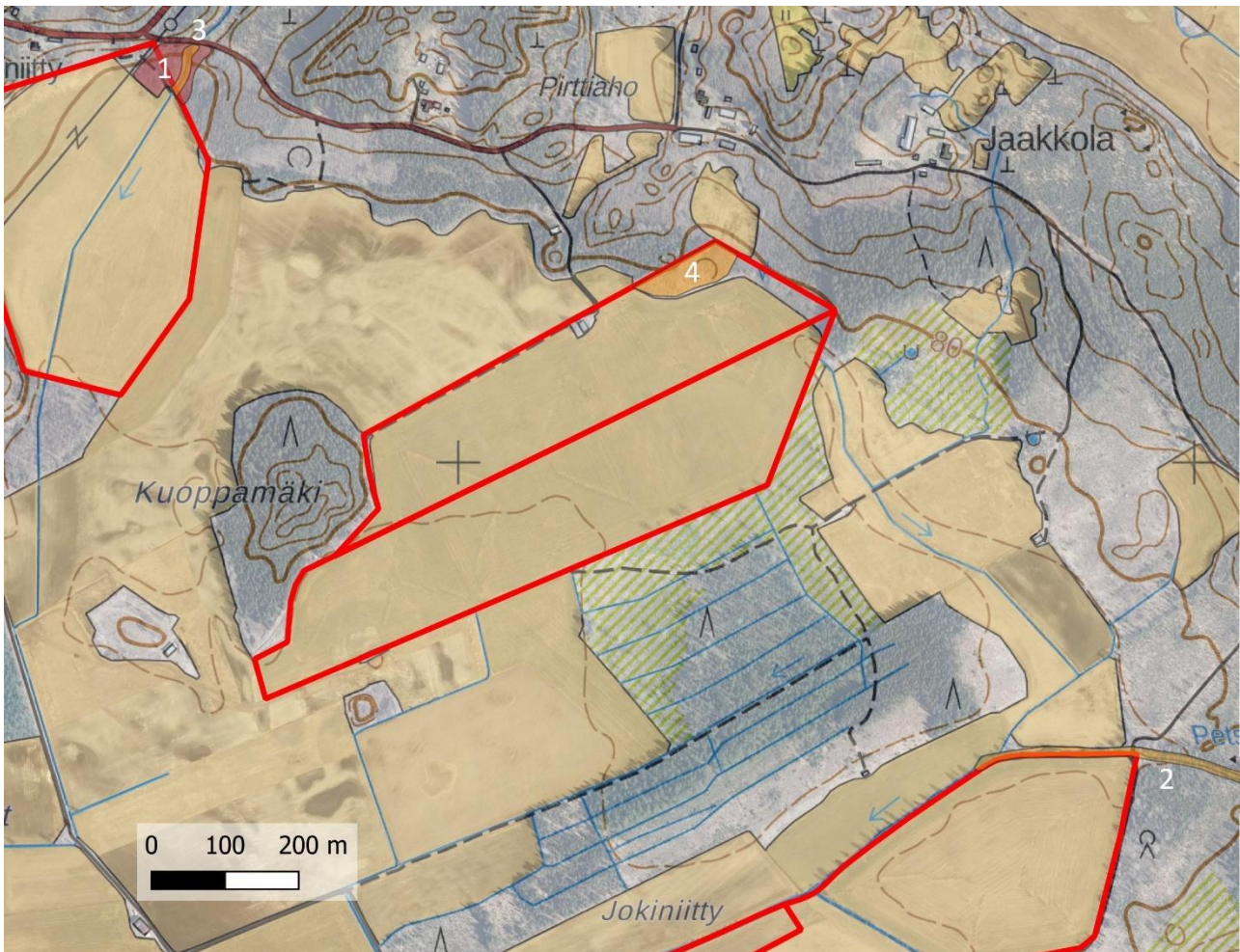
Osa-alue 5 Jokiniitty

Osa-alue 5 on nurmitähkiövaltaista heinäpeltoa, joka oli elokuussa niitetty reunoilta (raportin kansikuva). Alue rajautuu pohjoisreunastaan Torasjokeen, joka on luontotyyppiltään havumetsävyöhykkeen pikkujoki EN. Pellon ja joen välissä kasvaa varttunutta puustoa: koivua (*Betula*), metsäkuusta (*Picea abies*) ja metsämän-
tyä (*Pinus sylvestris*) sekä pihlajaa (*Sorbus aucuparia*) ja pajuja (*Salix*). Osa-alueen kohdalla joessa on myös koskiosuus, Petsankoski (kuva 9).



Kuva 9. Torasjoen Petsankoskea osa-alueen 5 pohjoispuolella. Hatti 13.8.2023 © Petri Parkko

Osa-alueen kahteen osaan jakavan valtaojan reunoilla kasvaa puustona koivua (*Betula*) ja pensaskerrok-
sa pajuja (*Salix*) ja vadelmaa (*Rubus idaeus*). Kenttäkerroksen valtalajeja ovat isonokkonen (*Urtica dioica*),
pelto-ohdake (*Cirsium arvense*), niittyjuola (*Elytrigia repens*) ja pujo (*Artemisia vulgaris*).



Kartta 2. Hatin luontokohteet: liito-oravalle sopiva metsä 1 sekä arvokkaat elinympäristöt 2 ja 3.

EU:n luontodirektiivin IV-liitteen lajit

Liito-oravan (*Pteromys volans*) Dir IV, VU elinalue (kartta 2, kohde 1)

Osa-alueelle 3 virtaavan noron ympäristössä on pienialaisesti varttunutta metsähaapaa (*Populus tremula*), metsäkuusta (*Picea abies*), koivua (*Betula*), harmaaleppää (*Alnus incana*), metsämäntyä (*Pinus sylvestris*) ja raitaa (*Salix caprea*) kasvavaa lehtoa (kuva 10), josta löytyi lokakuussa 2023 muutamia liito-oravan papanoita suuren kuusen tyveltä. Useissa haavoissa on tikankoloja, jotka voisivat sopia liito-oravan lisääntymis- ja levähdyspaikoiksi. Kohteen pensaskerroksessa kasvaa lehtotuomea (*Prunus padus*), vadelmaa (*Rubus idaeus*), näsiä (*Daphne mezereum*), korpipaatsamaa (*Frangula alnus*) ja nuorta metsävaahteraa (*Acer platanoides*).

Lehdon kenttäkerroksen muodostavat metsäalvejuuri (*Dryopteris carthusiana*), metsäimarre (*Gymnocarpium dryopteris*), ahomansikka (*Fragaria vesca*), isonokkonen (*Urtica dioica*), käenkaali (*Oxalis acetosella*), kielo (*Convallaria majalis*), mustikka (*Vaccinium myrtillus*) ja puolukka (*V. vitis-idaea*). Kohde on luokiteltavissa myös arvokkaaksi elinympäristöksi.



Kuva 10. Liito-oravametsä osa-alueella 3 rajautuu sähkölinjaan. Hatti 13.8.2023 © Petri Parkko

Saukolle (*Lutra lutra*) Dir IV sopiva elinympäristö

Koko Torasjoki on saukolle sopivaa elinympäristöä, mutta erityisen hyvää habitaattia on osa-alueen 5 pohjoispuolen Petsankoskessa (kartta 2, kohde 2): voimakkaasti virtaava kohta pysyy ainakin leutona talvena avoimena.

Arvokkaat elinympäristöt

Havumetsävyöhykkeen pikkujoki EN

Osa-alueen 1 läpi ja osa-alueen 5 pohjoisreunassa virtaava Torasjoki on uomaltaan monin paikoin oiottu, mutta siinä on myös luonnontilaisen kaltaisia osia. Kohteen edustavuus ei ole kovin korkea, mutta se sopisi ainakin saukon (*Lutra lutra*) Dir IV elinympäristöksi. Petsankoski (kartta 2, kohde 2) on mahdollinen koskikaran (*Cinclus cinclus*) vu talvehtimispaikka.

Luonnontilaisen kaltainen noro (kartta 2, kohde 3)

Kohteelle 3 virtaavan noron (kuva 6) reunoilla kasvaa soreahiirenporrasta (*Athyrium filix-femina*), korpikaislaa, leskenlehteä (*Tussilago farfara*), rantaminttua (*Mentha arvensis*), suo-orvokkia (*Viola palustris*) ja rön-syleinikkiä (*Ranunculus repens*). Norossa on todennäköisesti pysyvästi vettä, mihin viittaa uomassa havaitut luisturin (*Velia saulii*) nymfit. Norot ovat luonnontilaisen kaltaisilta osiltaan vesilailla suojeltuja.

Kulttuurivaikutteinen lehto (kartta 2, kohde 4)

Pellon reunassa sijaitseva kohde on nuorta metsähaapaa (*Populus tremula*), koivua (*Betula*), raitaa (*Salix caprea*), harmaaleppää (*Alnus incana*), pihlajaa (*Sorbus aucuparia*) ja vähän metsäkuusta (*Picea abies*) kasvavaa kulttuurivaikutteista lehtoa (kuva 11), joka voisi sopia liito-oravan Dir IV, VU ruokailualueeksi. Kohteella esiintyy melko paljon pieniläpimittaista lahoppuuta. Pensaskerroksessa kasvaa lehtotuomea (*Prunus padus*), lehtokuusamaa (*Lonicera xylosteum*), näsiää (*Daphne mezereum*), punaherukkaa (*Ribes rubrum*) ja vadelmaa (*Rubus idaeus*). Lehtotuomi kasvaa erityisen runsaana lehdon itäosassa.



Kuva 11 (vas.). Kulttuurivaikutteista lehtoa. **Kuva 12** (oik.). Melko harvinaisen haavanarinakäävän itiöemä. Hatti 12.10.2023
© Petri Parkko

Kenttäkerroksen muodostavat metsäalvejuuri (*Dryopteris carthusiana*), isonokkonen (*Urtica dioica*), ahomansikka (*Fragaria vesca*), lillukka (*Rubus saxatilis*), kevätlinnunherne (*Lathyrus vernus*), metsäkastikka (*Calamagrostis arundinacea*) ja metsäkorte (*Equisetum sylvaticum*). Kolmessa haavassa näkyi Suomessa paikoittaisena esiintyvän haavanarinakäävän (*Phellinus populicola*) (kuva 12) itiöemiä, ja kaatuneella raidalla kasvaa etelänsärmäkääpää (*Daedaleopsis confragosa*).

Päätelmät ja suositukset

Natura 2000- ja luonnonsuojelualueet

Hatin osa-alueilla tai niiden läheisyydessä ei ole Natura 2000- eikä luonnonsuojelualueita.

EU:n luontodirektiivin IV-liitteen lajit

Osa-alueen 3 reunassa on pieni liito-oravan (*Pteromys volans*) Dir IV, VU elinalue (kartta 2, kohde 1), jossa on myös mahdollisesti lajin lisääntymis- ja levähdyspaikoiksi sopivia kolohaapoja. Metsä jätetään kokonaan rakentamisen ja hakkuiden ulkopuolelle. Kulttuurivaikutteinen lehto (kartta 2, kohde 4) on mahdollinen liito-oravan ruokailualue, joka on myös syytä jättää hankkeen ulkopuolelle.

Torasjoki, ja erityisesti Petsankoski (kartta 2, kohde 2) on hyvin todennäköinen saukon (*Lutra lutra*) Dir IV elinalue, johon hankkeella tuskin on heikentävää vaikutusta.

Uhanalaislajisto

Osa-alueella 3 tehtiin lokakuussa 2023 havainto liito-oravasta (*Pteromys volans*) Dir IV, VU (kartta 2, kohde 1). Muun luonnonsuojelullisesti merkittävän uhanalaislajiston esiintyminen osa-alueilla on melko epätodennäköistä. Suurin todennäköisyys merkittävän lajiston esiintymiseen on arvokkaina elinympäristöinä esitellyillä kohteilla (kartta 2, kohteet 1–4).

Uhanalaiset ja silmälläpidettävät NT linnut: Ks. Linnusto.

Linnusto

Torasjoen Petsankoski (kartta 2, kohde 2) on mahdollinen koskikaran (*Cinclus cinclus*) VU talvehtimispaikka. Kovina pakkastalvina koski todennäköisesti jäätyy, mutta koskikarat suosivat loppusyksyllä ja alkutalvella pienempiä virtavesiä. Osa-alueen kesannolla pesi kesällä 2023 pensastasku (*Saxicola rubetra*) VU (Laji.fi/ Mika Asikainen). Kaikilla hankkeeseen kuuluvilla osa-alueilla pesii silmälläpidettäviä NT lintulajeja, joista todennäköisin pesimälaji on kiuru (*Alauda arvensis*).

Osa-alueilla ei ole valtakunnallisesti (FINIBA) eikä maakunnallisesti (MAALI) arvokkaita linnustoalueita. Aurinkopuistohankkeen haitalliset linnustovaikutukset ovat todennäköisesti paikallisestikin arvioituna vähäisiä.

Arvokkaat elinympäristöt

Raportissa arvokkaina elinympäristöinä esitellyt kohteet (kartta 2, kohteet 1–4) jätetään hankkeen ulkopuolelle.

Lähteet

Hyvärinen, E., Juslen, A., Kemppainen, E., Uddström, A. & Liukko, U.-M. 2019: Suomen lajien uhanalaisuus – Punainen kirja 2019. Ympäristöministeriö & Suomen ympäristökeskus. Helsinki. 704 s.

Kontula, T. & Raunio, A. (toim.) 2018: Suomen luontotyyppien uhanalaisuus 2018. Luontotyyppien punainen kirja – Osa 2: luontotyyppien kuvaukset. Suomen ympäristökeskus ja ympäristöministeriö. Helsinki. Suomen ympäristö 5/2018. 925 s.