

KOUVOLA Anjala Mäkelänmäki ja Kymijoenranta arkeologinen inventointi 2020



Juuso Koskinen



Tilaja: Kouvolan kaupunki

Sisältö

Perustiedot	2
Yleiskartta	3
Inventointi	3
Vanhat kartat	4
Alue 1 – Mäkelänmäen suunniteltu asemakaava-alue	5
Alue 2 – Suunniteltujen katu- ja vesihuoltosaneerausten alueet.....	13
Tulos	15
Lähteet	16

Kansikuva: Mikroliitti Oy:n arkeologit asemakaavan suunnittelualueen länsiosan pellolla.

Perustiedot

Tutk.lupa: MV/180/05.04.01.02/2020

Alueet: Kouvola, Anjala. **Alue 1:** Mäkelänmäen asemakaavan suunnittelualue Tullinmäessä ja **Alue 2:** Katu- ja vesihuollon saneerausalueet Kymijoen rannassa sekä Tullinmäessä. Mj-alueet Anjalan taistelupaikka (mj.rek. 1000012770) ja Flêche-patteri (1000007603).

Tarkoitus: Selvittää kaavan alueen ja vesihuollon saneerausalueiden muinaisjäännökset.

Maastotyö: 21.10. 2020

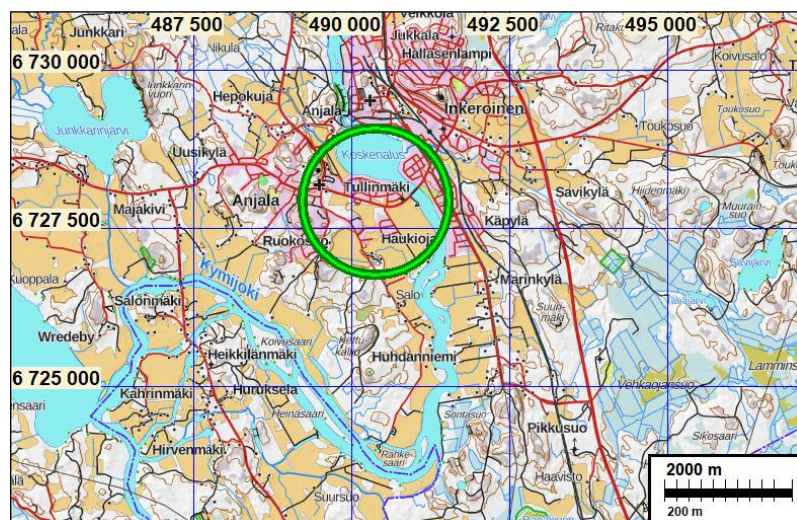
Tilaaja: Kouvolan kaupunki

Tutkimukset: Ahvenisto 1967 inventointi, Lagerstedt 2008 inventointi.

Tekijät: Maastotyö: Juuso Koskinen, Janne Soisalo ja Tomi Kuljukka Raportti: Koskinen

Löydöt: Pellon kyntökerroksesta kaksi musketinkuulaa. Dokumentoidaan. Ei kokoelmiin.

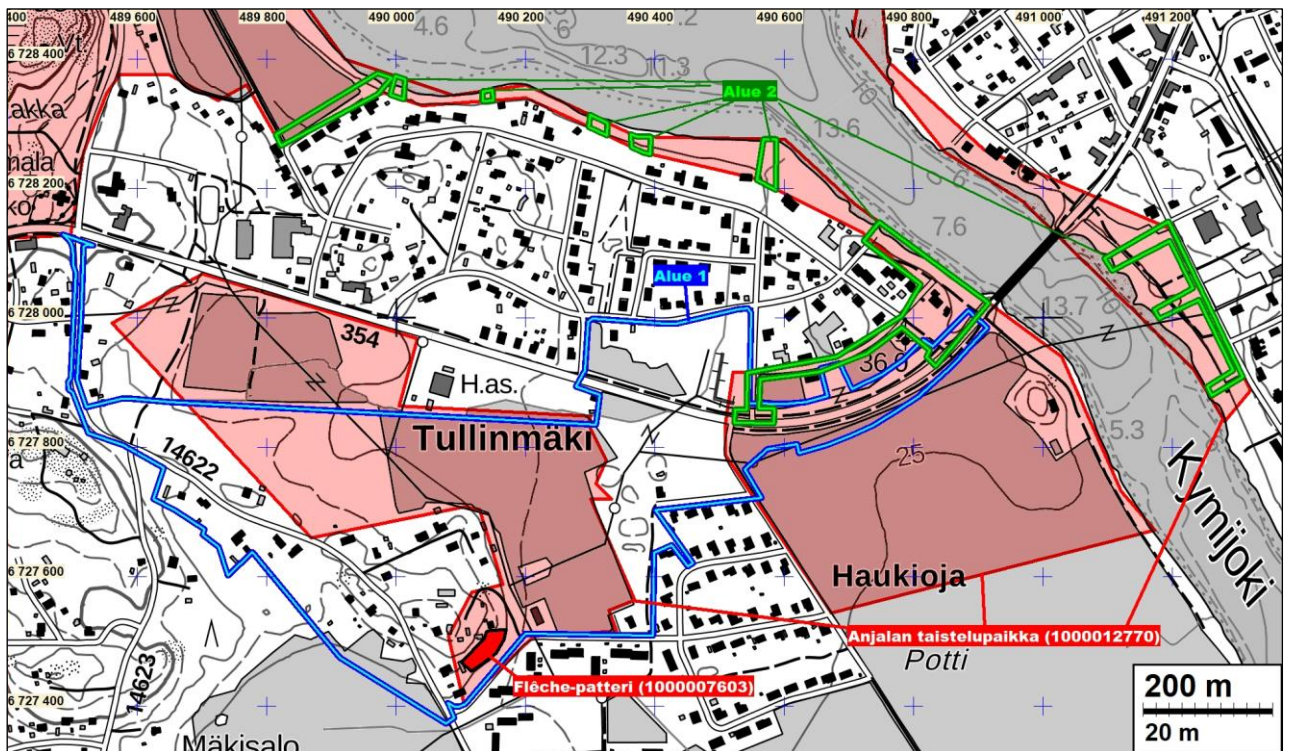
Tulos: Ennestään tuntemattomia arkeologisia jäännöksiä ei löytynyt kummaltakaan tutkimusalueelta. Alueelta 1 löydettiin kaksi irtolöytöinä pidettävää musketinkuulaa. Ennestään tunnetun Flêche-patterin (1000007603) luoteispuolelta löydettiin kuoppia, joita ei mainita aikaisemmassa tutkimuksessa. Muinaisjäännösalueiden rajauksiin ja suojelustatukseen ehdotetaan muutoksia tutkimustuloksen perusteella (s. 15). Vesihuollon saneerausalueilta ei löytynyt kiinteitä muinaisjäännöksiä.



Tutkimusalueet vihreän ympyrän sisällä

Muita tietoja: Koordinaatit ja kartat ovat ETRS-TM35FIN ja N2000 järjestelmissä. Kartat ovat Maanmittauslaitoksen maastotietokannasta 12/2020, ellei toisin mainittu. Muinaisjäännösrekisteri on tarkastettu 10/2020. Valokuvia ei ole talletettu mihinkään viralliseen arkistoon, eikä niillä ole mitään kokoelmatunnusta. Valokuvat ovat digitaalisia, ja ne ovat tallessa Mikroliitti Oy:n serverillä. Kuvaaja: J. Koskinen.

Yleiskartta



Sinisellä tutkittu kaava-alue (Alue 1) ja vihreällä tutkitut vesihuoltolinjojen alueet (2). Punaisella muinaisjäännösalueet – Anjalan taistelupaikka.

Inventointi

Kouvolan Anjalaan on suunnitteilla asemakaava, jonka alue on osittain muinaisjäännösalueilla Anjalan taistelupaikka (mj.rek. 1000012770) ja Flêche-patteri (1000007603). Museoviraston 19.11.2019 antaman lausunnon MV/309/05.02.00/2019 mukaan muuttuvan maankäytön alueilla tulee tehdä arkeologinen tarkkuusinventointi, jossa käytetään metallinilmaisinta. Suunnitellun asemakaavan alue on tämän tutkimuksen **alue 1**. Alueelle on myös suunnitteilla katu- ja vesihuollon saneerauksia, jotka ovat osaltaan samalla Anjalan taistelupaikan muinaisjäännösalueella. Suunniteltujen saneerausten alueet, jotka ovat muinaisjäännösalueella, ovat tämän tutkimuksen **alue 2**. Kouvolan kaupunki tilasi suunnitellun asemakaavan ja saneerausalueen arkeologisen inventoinnin Mikroliitti Oy:ltä. Maastotyön tekivät arkeologit Juuso Koskinen, Janne Soisalo ja Tomi Kuljukka, tutkimuksen kannalta hyvissä olosuhteissa, 21.10. 2020.

Kustaan III:n sodan taisteluita käytiin Kymijoen kummallakin puolella, Anjalan, Tullimäen, Kalajan ja Inkeröisten alueella vuosina 1788-1799 (Lagerstedt 2008: 29; Lappalainen 2014: 94-95, 145-147). Taistelun varustuksia on kuvattu kartassa *Charta öfver Anjala Pass* vuodelta 1790 (ks. [Vanhat kartat](#)). Karttaan on piirretty varustuksia, joista osa sijoittuu vuoden 2020 inventoinnin tutkimusalueille ja niiden läheisyyteen. Vuoden 1967 inventoinnissa näistä varustuksista arvioitiin säilyneen ainoastaan nykyisin Flêche-patterina (1000007603) tunnettu varustus (Ahvenisto 1965-68: 4-5). Sama varustus mainittiin vuoden 2008 inventoinnissa, jolloin muita Anjalan taistelun jäännöksiä arveltiin mahdollisesti voineen säilyä ainoastaan rakentamattomilla maastonkohdilla (Lagerstedt 2008: 27-28, 29).

Alueen 1 kaikki ympäristöt ovat joko rakennettuja tai muokattuja. Nykyisellä peruskartalla rakentamattomilta ja muokkaamattomilta vaikuttavia maastonkohtia on ainoastaan alueen keski-länsiosissa, mutta vuoden 1875 senaatin kartalla ja vuoden 1967 peruskartalla nekin kohdat ovat peltona. Alueen 2 kohdat ovat samoilla kartoilla joko peltoa tai rantavyöhykettä. Alueiden maankäyttöhistorian perusteella kiinteiden muinaisjäännösten säilyminen on siis melko epätodennä-

köistä, lukuun ottamatta rantavyöhykettä, jossa vesirajan alla, hapettomissa olosuhteissa, mahdolliset puiset jäännökset, kuten veneiden hylyt ja erilaiset paalutukset, voivat säilyä hyvin.

Vanhat kartat



Ote Anjalan kylän maita kuvaavasta kartasta vuodelta 1777. Anjalan taistelut alkoivat 11 vuoden kuluttua kartan laadimisesta, mutta kartan perusteella voidaan olettaa, että alueen maisema oli taisteluidenkin aikana pääasiassa peltoa.



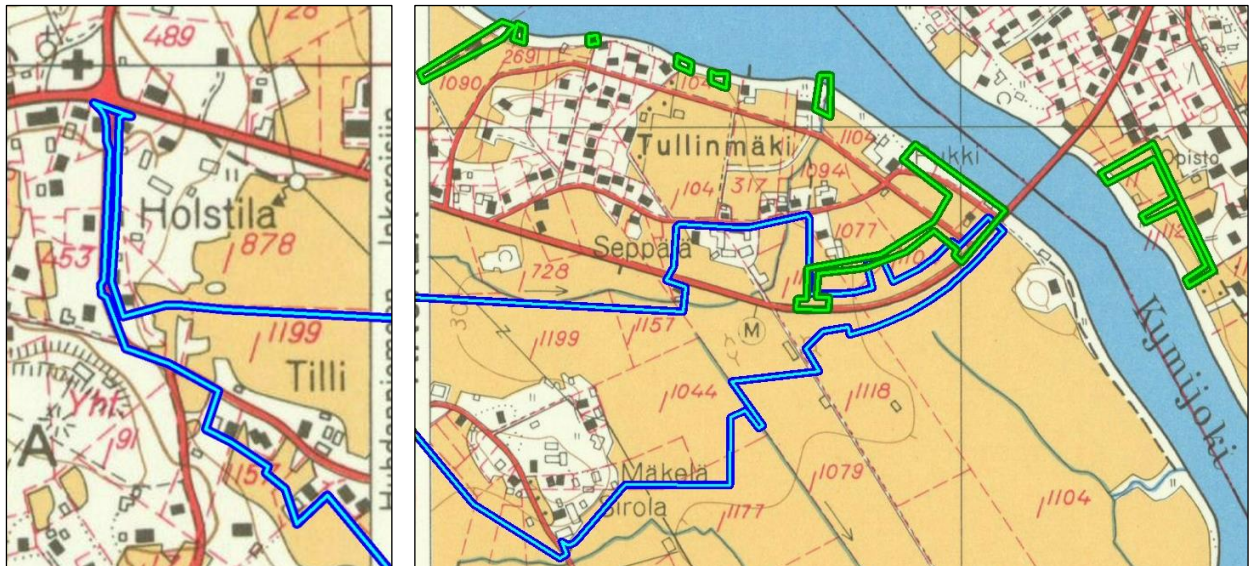
Ote Anjalan taistelupaikan varustuksia kuvaavasta kartasta vuodelta 1790, Charta öfver Anjala Pass och Disposition til defence. "Tussilla" piirretyt varustukset ovat toteutuneita varustussuunnitelmia (Lappalainen 2014: 146-147). Aikaisemmissa inventoinneissa säilyneeksi on todettu ainoastaan osa kartan kaakkoiskulman varustuksista, eli Flêche-patterina (1000007603) tunnettu kiinteä muinaisjäännös (punainen nuoli).



Toinen Anjalan taistelupaikan varustuksia kuvaava kartta (Lappalainen 2014: 95)



Tutkimusalueiden ympäristö senaatin kartalla vuodelta 1875. Tutkimusalueet ovat edelleen pääasiassa peltoina.

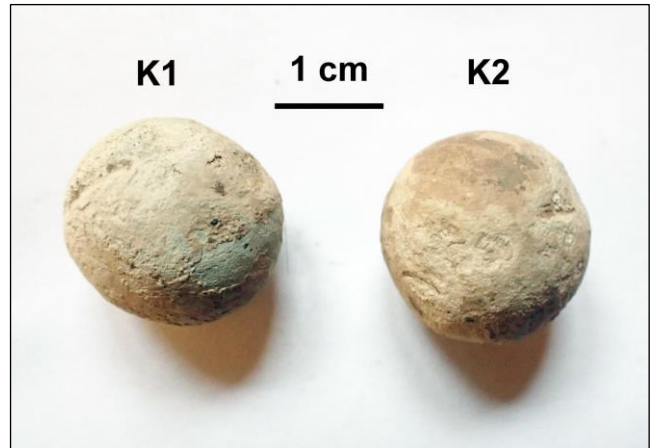
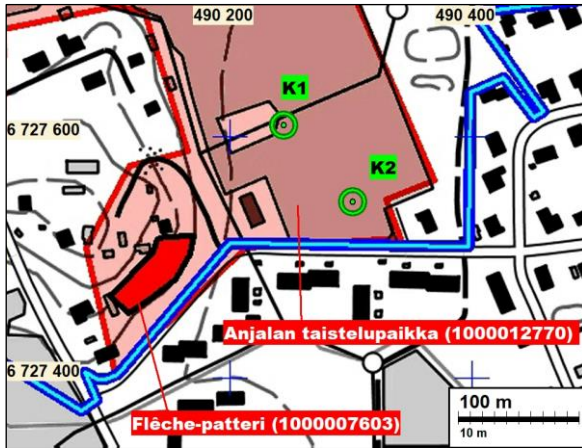


Tutkimusalueet vuoden 1967 peruskartalle piirrettyinä. Alueet ovat suurimmaksi osaksi rakennettuja alueita ja peltoa.

Alue 1 – Mäkelänmäen suunniteltu asemakaava-alue

Alue on pääasiassa rakennettua ympäristöä ja viljelyksessä olevaa peltoa. Myös entiseen pelto-omaahan istutettua metsää on laajasti alueen länsilaidalla. Alueen läpi kulkee itä-länsisuunnassa kulkee, jonka varsille on kasattu maarakenteisia meluväljejä.

Koko alue tutkittiin pintahavaintoja tehden ja metallinilmmaisinta käyttäen. Alueelta ei löytynyt muinaisjäännöksiltä vaikuttavia, maan pinnalle erottuvia rakenteita tai maastonmuotoja, joita tutkia tarkemmin. Koekuoppia ei siksi alueelle kaivettu. Metallinilmmaisinta käytettiin pääasiassa matalalla heinällä olevilla pelloilla. Flèche-patterin koillis- ja pohjoispuoliset pellot käytiin läpi erityisellä tarkkuudella. Elimäentien tuntumassa, sen etelä- ja pohjoispuolella, kasvusto oli niin korkea, että metallinilmmaisinta ei voinut kunnolla käyttää. Selvät varustusjäännökset olisivat silti olleet nähtävissä, jos niitä olisi siinä kohtaa ollut. Metallinetsinnässä löytyi kaksi musketinkuulaa, pellon kyntökerroksesta. Muita ennestään tuntemattomia arkeologisia löytöjä tai jäännöksiä ei alueella havaittu.



Metallinetsinnässä löytyneet musketinkuulat, Ø noin 1,7 cm. **K1:** N 6727609,5 E 490244,50. **K2:** N 6727546,0 E 490301,5

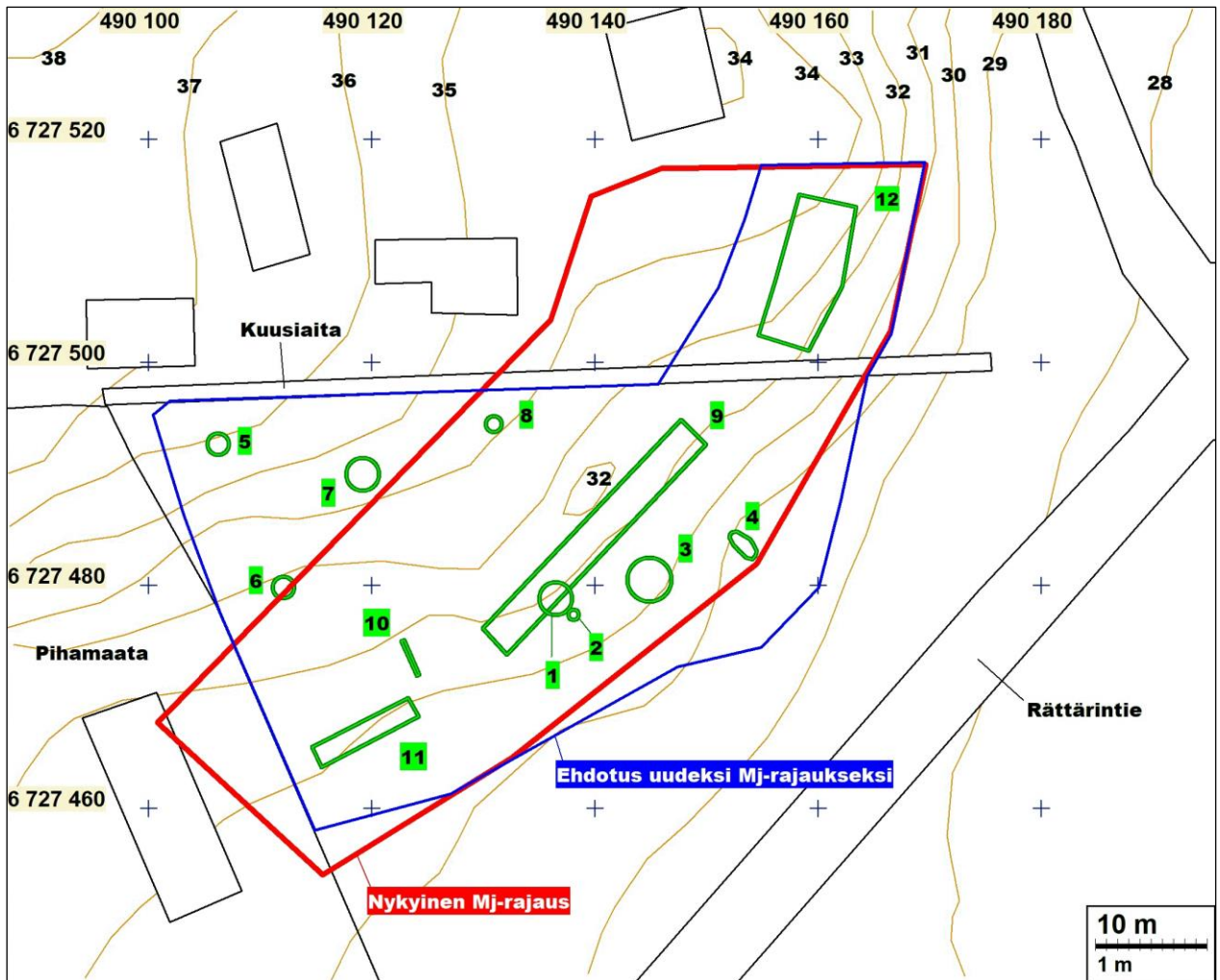


Vasemmalla: Metallinilmaisimella tarkasti tutkittua peltoa alueen eteläosassa. Vasemmalla näkyvä tie on Rättärintie. Taka-alan metsämäellä on Flèche-patteri (1000007603). Kuvattu länteen. *Oikealla:* Metsittyä peltoa alueen länsireunalla.



Vasemmalla: Entiseen peltoon istutettua metsää, alueen länsipuoliskolla, Huhdanniementien koillispuolella. *Oikealla:* Metsittyä peltoa ja pitkällä heinällä olevaa peltoa Elimäentien tuntumassa. Tällä kohtaa metallinilmaisimen käyttö oli hankalaa. Etualan tien reuna on Haukiojantie.

Flèche-patteri (100007603)



- 1: Kuoppa 1: Pyöreä, Ø n. 3 m. Syvyys n. 0-100 cm, vallissa. Pohjalla yksi irtain leikattu kivi, jonka Ø n. 50 cm.
- 2: Kuoppa 2 : Pyöreä, Ø n. 1 m. Täytetty leikatuilla kivillä tai rakenteellisia kiviä on romahtanut kuopan sisään. Syvyys n. 30 cm.
- 3: Kuoppa 3: Pyöreä, Ø n. 4 m. Täynnä leikattuja, Ø n. 50-70 cm kiviä. Kuoppa on joko täytetty niillä tai ne ovat romahtanutta alkuperäistä rakennetta.
- 4: Kuoppa 4: Soikea, n.1 x 3 m n. 50 cm syvä. Pohjalla Ø n. 60 cm luonnonkivi. Kuoppaan ei välttämättä liity patteriin. Voi olla myös luontainen.
- 5: Kuoppa 5: Pyöreä, Ø n. 2 m, syvyys n. 30 cm.
- 6: Kuoppa 6: Pyöreä, Ø n. 2 m, syvyys n. 30 cm.
- 7: Kuoppa 7: Pyöreä, hieman epämääräinen, voi olla luontainenkin, Ø n. 3 m syvyys 50-80 cm, mäessä.
- 8: Kuoppa 8: Pyöreä, Ø n. 1,5 m, syvyys n. 30 cm.
- 9: Suuri maavalli. Päältä noin 3 m leveä, selvä patteriin kuuluva rakenne. Rättärintien puolinen sivu laskee loivasti. Mitattu paikalleen korostuneimmilta osiltaan.
- 10: Matala kiveys. Noin 20 cm korkea. Saattaa liittyä vuoden 1967 kartalla näkyvään rakennukseen.
- 11: Matala valli.
- 12: Penger. Mahdollisesti patterin itä-osaa.

Ennestään tunnettu puolustusvarustus on muinaisjäännösrekisterissä omana rajauksenaan Anjalan taistelupaikan (1000012770) muinaisjäännösalueen sisällä. Varustuksen kunto tarkastettiin. Jäännökseen ei kajottu, vaan sitä tutkittiin ainoastaan pintahavainnoja tehden. Muinaisjään-

nösräjauksen luoteispuolelta löydettiin kuoppia, jotka saattavat liittyä patteriin ja Anjalan taisteluihin. Toisaalta muinaisjäänösräjauksen todettiin ulottuvan muokatuille pihamaille, joilla ei muinaisjäänöksiä todennäköisesti ole säilynyt. Osin jäi epävarmaksi mitkä kaikki aikaisemmissa tutkimuksissa havaitut rakenteet olivat edelleen nähtävissä maastossa ja mitkä eivät. Todennäköisesti muinaisjäänökseen ei silti ole kajottu ainakaan vuoden 2008 inventoinnin jälkeen.

Ahvenisto 1966-1968: 4-6: *Valli on ollut pohjaltaan kulmanmuotoinen. Eheänä siitä on säilynyt vain eteläsivun keskiosa. Itäsvulta on rintasuoja hävinnyt ja jäljellä on ainoastaan eskarpin alaosa. Myös mäen länsisivulla olleet varustukset ovat hävinneet. Sirolan maalla on vallia jäljellä 30 m pätkä pyöristyneenä ja madaltuneena. Tällä kohdalla valli on mäen alla, ja sen edessä on tasaista peltoa Kymen rantaan asti. Valli on tehty nostamalla taisteluhaudasta maa sen eteen suojavalliksi. Vallihautaa ei ole. Valli on 10 m leveä, eskarp 1,8 m korkea ja rintasuoja 1,2 m korkea. Kaivanto on 4 m leveä. Vallin etusivuun on kaivettu kolme isoa kuoppaa.*

Lagerstedt 2008: 27-28: *Kustaan sodan (1788 – 1790) aikainen tykkipatteri, joka sijaitsee Huhdanniementien ja Rättärintien risteyksestä 100 m koilliseen, rinteessä, osaksi tonttialueella. Paikalla kasvaa muutama kuusi ja pihlajia. Jäljellä on enää koillinen – lounas –suuntainen maavalli jota erottuu n. 43 m matkalla. Vallin leveys on yläosastaan n. 2 m. Eskarp on 1,5 m korkea ja vallin taustapuolen korkeus on 1 m. Vallin etusivulla on kolme kuoppaa, joiden halkaisijat ovat 1,5 m. Alkujaan valli on ollut pohjaltaan kulmanmuotoinen. Eheänä siitä on säilynyt vain eteläsivun keskiosa. Itäsvulta on rintasuoja hävinnyt ja jäljellä on ainoastaan eskarpin alaosa. Myös mäen länsisivulla olleet varustukset ovat hävinneet. Vuonna 1967 Sirolan maalla vallia oli jäljellä 30 m pätkä pyöristyneenä ja madaltuneena.*

Koskinen 2020: Paikalla kasvaa nuorta lehtipuuta enemmän kuin vuonna 2008. Isompia puita on kaadettu ja ympäristössä on risu- sekä pöllikasoja, myös patterin vallin ja kuoppien päällä. Ympäristön muutoksista huolimatta vaikuttaa siltä, että maaperään tai patterin rakenteeseen ei ole kajottu.

Paikalla on noin 43 metriä pitkä, ja melko loivapiirteinen maavalli, joka on päältään noin 3 m leveä (kartassa alla 9). Rakenne on tehty todennäköisesti siten, että mäkeen on kaivettu pitkänomainen kaivanto, ja kaivannon maat on kasattu alarinteen puolelle valliksi. Vallin kaivannon puoleinen seinämä on syvimmillään noin 1 m.

Kummankin aikaisemman tutkimuksen mukaan paikalla sijainneessa vallissa on voinut erottaa erikseen rintavarustuksen ja eskarpin. Vuoden 2020 inventoinnissa aikana näitä rakennneosia ei kyetty erottamaan. Vallin noin 3 m leveän päällyksen voi nähdä olevan rintavarustuksen jäännös, jonka alta/ juurelta eskarp alkaa, mutta tätä ei voi ilman kajoavaa tutkimusta todentaa. Jos *eskarp* -termillä tarkoitetaan puolustusvarustuksen jyrkkää ulkoseinämää, voi pelkkien pintahavaintojen perusteella arvioida myös, ettei sellaista ole rakenteessa lainkaan.

Tutkimusajankohtana puista pudonneet lehdet peittivät tosin rakenteita melko paksuina kerroksina, ja vallin päällä oli isoja näkyvyyttä peittäneitä tukki- risu- ja pöllikasoja, mistä tutkimusten havainto-/tulkintaerot saattavat johtua. Täyttä varmuutta ei myöskään ole siitä, ettei vallia ole muunneltu tutkimusten välillä.

Havaintojeni perusteella vaikuttaa siltä, että jäännökseen kuuluu kuoppia ja rakenteita, joita aiemmissa tutkimuksissa ei mainita, ainakaan yksiselitteisesti. Kummassakin edeltävässä tutkimuksessa mainitaan vallin edessä olleen kolme kuoppaa, nyt niitä voi havaita siinä olevan neljä.

Lagersted mainitsee vallin olevan 43 m pitkä, mutta oman mittaukseni mukaan valli vaikuttaa jatkuvan lounaispäässään myös 43 m tasan jälkeenkin, erillisenä ja matalampana osuutena. Siinä oleva maavalli on kaivannon puolelta mitattuna noin 50-70 cm korkea. Päältä se on noin 2 m leveä. Matalamman vallin kaivannon koillispuolella on noin 20 cm korkea kiveys, joka on tehty leikatuista kivistä. Kiveys on poikittain kaivannon päässä, ja sitä näkyy noin 3 m verran. Kaivannon/maavallin ja kiveyksen kohdilla on nykyaikaisia romuja, jonka perusteella vaikuttaa, että matalampi valli ja/tai kiveys saattavat olla peräisin myös muinaisjäännöstä myöhemmistä rakenteista. Suunnilleen tällä kohtaa on rakennus vuoden 1967 peruskartalla. Toisaalta romuja on myös selvän muinaisjäännöksen alueellakin, joten ne antavat huonosti ajoittavaa tietoa. Patterin vallin selustassa, sen luoteispuolella, on kuusiaita. Kuusiaidan pohjoispuolella, nykyisen muinaisjäännösalueen koilliskulmalla, on pengermäistä maastonmuotoa, joka on ilmeisesti aikaisempien tutkimusten ”itäosa”, jossa ”jäljellä on ainoastaan eskarpin alaosa”.

Flêche-patterin (1000007603) muinaisjäännösalueen rajausta on perusteltua muuttaa tutkimuksen havaintojen perusteella (ks. [Tulos](#)).



Flêche-patterin (1000007603) kohta vuonna 1790 laaditulla Anjalan taistelun varustuksia kuvaavalla kartalla, Charta öfver Anjala Pass. Pohjoinen on karttaotteen yläreunassa.



Flêche-patterin muinaisjäännösalue punamustalla, ja tutkimusalueen raja sinisellä, vuoden 1967 peruskartalle piirrettynä. Kartan vuosiluku on sama kuin Ahveniston inventoinnin, jossa vallia mainitaan säilyneen Sirolan mailla noin 30 m verran. Kartta tukee sitä, että vuoden 2020 tutkimuksen suurempi valli on Ahveniston havaitsema valli. Rakennus muinaisjäännösrajauskohdan lounaispäässä saattaa liittyä siellä 2020 havaittuun kiveykseen ja matalampaan valliin (kartalla 10 ja 11).



Varustukset vuoden 1967 inventoinnin kuvassa. Kuvattu itään. (Kuvaaja: Todennäköisesti Tapani Ahvenisto).



Vasemmalla: Flèche-patterin jäännös kaakkoislaidalta lounaaseen kuvattuna, vuonna 2008 (Kuvaaja: John Lagerstedt) *Oikealla:* Sama näkymä vuonna 2020.



Vasemmalla: Puoliksi maavallissa oleva kuoppa 1 itään kuvattuna. *Oikealla:* Kuoppa 2 kaakkoon kuvattuna.



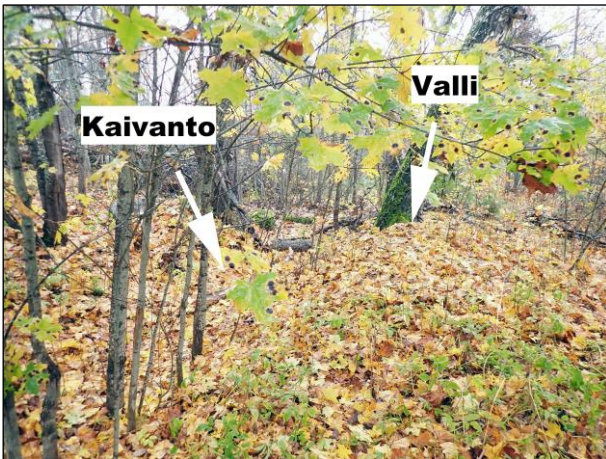
Vasemmalla: Kuoppa 3 luoteeseen kuvattuna. *Oikealla:* Kuoppa 4 kuvattuna pohjoiseen.



Vasemmalla: Kuoppa 5 luoteeseen kuvattuna. Oikealla: Kuoppa 6 lounaaseen kuvattuna.



Vasemmalla: Kuoppa 7 lounaaseen kuvattuna. Oikealla: Kuoppa 8 kaakkoon kuvattuna.



Vasemmalla: Matala valli koilliseen kuvattuna (kartassa 11). Oikealla: Matalan vallin päässä ollut kiveys koilliseen kuvattuna (kartassa 10). Latta 110 cm.



Vasemmalla: Paikalla on kaadettu puita, ja hakkuujätteitä on kasattu vallin edustalla olleiden kuoppien päälle. Kuvattu lounaaseen. *Oikealla:* Kaadettuja ja kaatuneita puita suuremman maavallin päällä. Kuvattu itään.



Vasemmalla: Patterin muinaisjäännösalueen luoteisnurkalla on kiviä, jotka vaikuttavat modernilta raivaukselta. Kuvan vasemmassa laidassa, kahden suuren puunrungon juurella, keltaisten lehtien kohdalla, matalaa maavallia (kartalla 11). Kuvattu koilliseen. *Oikealla:* Näkymä patterin vallilta selustaan, eli luoteeseen.



Vasemmalla: Suuren vallin (kartalla 9) koillispää taka-alan kuusiainan vieressä olevan suuren kiven kohdalla. Kuvattu luoteeseen. *Oikealla:* Patteri Rättärintieltä länteen kuvattuna.

Alue 2 – Suunniteltujen katu- ja vesihuoltosaneerausten alueet

Alue 2 koostuu verrattain pienialaisista osioista, eli niistä katu- ja vesihuoltosaneerausten alueista, jotka sijoittuvat Anjalan taistelupaikan (1000012770) muinaisjäännösalueelle.

Alueen osiot sijaitsevat erilaisissa nykyaikana muokatuissa ympäristöissä. Kymijoen länsipuolella kohdat ovat pellossa, metsittyneessä entisessä pellossa, tiheästi rakennetulla pientaloalueella ja joen rantatöyrään juurella. Itäpuolella suunnitellut rakennusalueet ovat laajalla puistonurmeksi tasoitetulla alueella ja joen rantavyöhykkeessä.

Alueen osiot tutkittiin pintahavaintoja tehden, etsien varustuksilta tai muilta taistelupaikan jäännöksiltä vaikuttavia maarakenteita ja jälkiä. Mitään sellaisia havaintoja ei saatu, ja täysin satunnaisten koekuoppien kaivaminen katsottiin epäkäytännölliseksi. Alueelta ei siis löytynyt mitään arkeologisia jäännöksiä.



Vasemmalla: Alueen 2 Kymijoen itäpuolinen osa luoteeseen kuvattuna. *Oikealla:* Suunnittelualueen läntisin käytävämäinen osa on pellossa.



Jokitöyrään juurta Kymijoen länsirannalla, alueen 2 kolmanneksi läntisimmän osion kohdalla.

Alla vasemmalla: Koneella muokattua ojaa alueen 2 kuudenneksi läntisimmän osion kohdalla. *Oikealla:* Alueen 2 osio Elimäentien sillan kohdalla, luoteisreunalta kaakkoon kuvattuna.



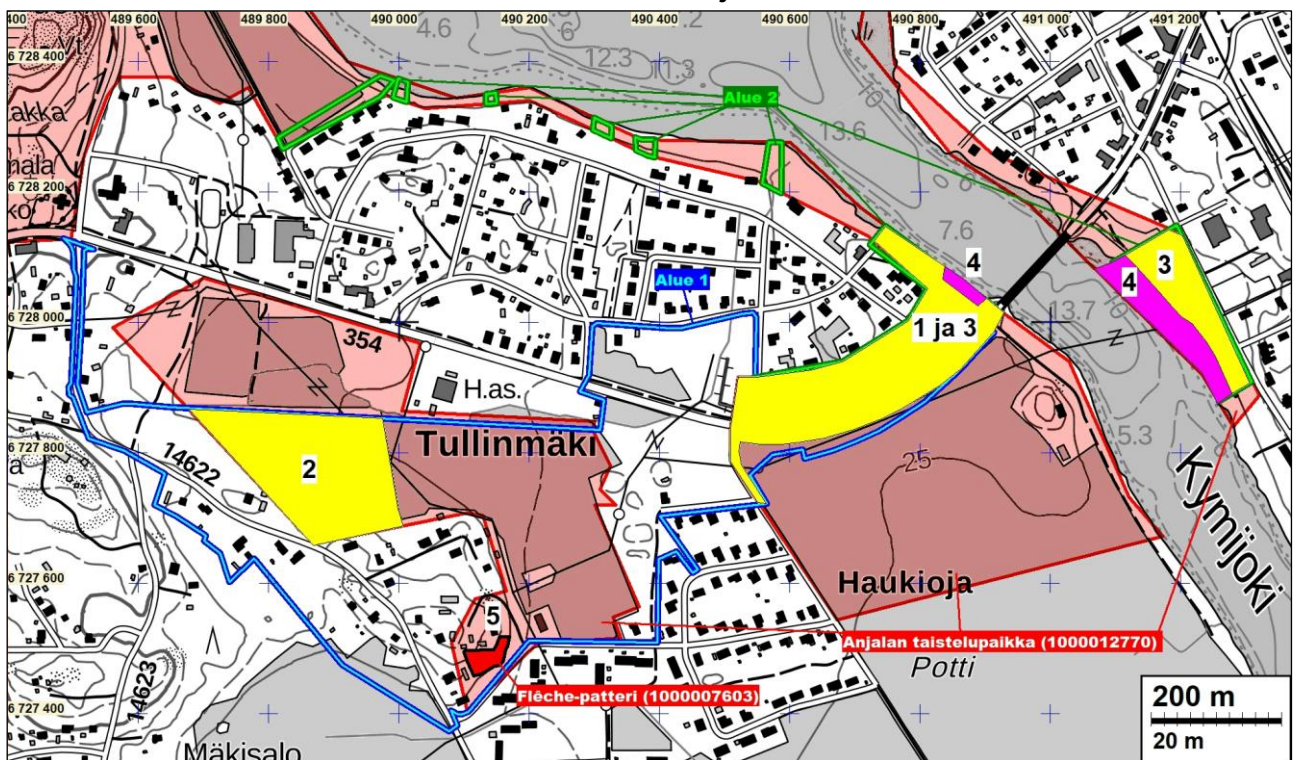
Tulos

Kummaltakaan tutkimuksen alueelta ei löydetty ennestään tuntemattomia arkeologisia jäännöksiä tai löytöjä, lukuun ottamatta kahta musketinkuulaa, jotka löytyivät alueen 1 eteläosasta, pelton kyntökerroksesta. Flèche-patteri (1000007603) tarkastettiin, ja sen rakenteita kartoitettiin.

Vesihuollon saneerausalueilla ei ole kiinteitä muinaisjäännöksiä vaikkakin ne sijaitsevat taistelupaikan muinaisjäännösalueella. Kaava-alueella on Fleche-patteri muinaisjäännös. Muualla kaavan alueella ei ole kiinteitä muinaisjäännöksiä, vaikkakin osa aluetta sijaitsee taistelupaikan muinaisjäännösalueella.

Tutkimustulosten perusteella, muinaisjäännösalueiden statuksiin ja rajauksiin ehdotetaan muutoksia.

Ehdotetut muutokset muinaisjäännösalueisiin.



Sinisellä ja vihreällä:	Tutkimusalueiden rajat
Punaisella:	Kiinteät muinaisjäännökset (SM)
Keltaisella:	Poistettavat muinaisjäännösalueet
Sinipunaisella:	Mahdolliset muinaisjäännökset (ei suojeltu).

Kartassa 1: Inventoitujen alueiden sisällä olevat täysin rakennetut kohdat on perusteltua poistaa muinaisjäännösalueesta Anjalan taistelupaikka (1000012770). Poistaminen noudattaisi nykyisen muinaisjäännössuojelun linjauksia, koska rakennetuilla alueilla ei ole *sellaisia maiseman piirteitä ja elementtejä, joilla on yhteys Anjalan taistelun kulkuun*. Samalla periaatteella tutkimusalueiden sisällä olevat laaja avoimet peltoalueet ja muokkaamaton joenranta voidaan jättää edelleen muinaisjäännösalueiksi (ks. Niukkanen 2009 : 90).

On toisaalta otettava huomioon, että alueiden suojelu pelkästään maisemallisin perustein on ristiriidassa sen periaatteen kanssa, että kiinteässä muinaisjäännöksessä on oltava *sellaista tietoa, joka on saavutettavissa arkeologisilla tutkimusmenetelmillä* (Niukkanen 2009: 14). Tässä tai aikaisemmissa tutkimuksissa (Ahvenisto 1967 ja Lagerstedt 2008) ei ole saatu tällaisiin konk-

reettisiin muinaisjäännösrakenteisiin tai -kerrostumiin viittavia havaintoja, kyseisiltä peltoalueilta, jokirannasta tai muiltakaan nyt 2020 tutkituilta alueilta, Flêche-patterin (1000007603) varustuksen jäännöstä lukuun ottamatta. Vuonna 2020 tutkituilla alueilla olevien muinaisjäännösalueen Anjalan taistelupaikka (1000012770) osien muuttamista *muuksi kulttuuriperintökohteeksi (S)*, voisi myös harkita. Jolloin niiden kaavamerkintään voitaisiin lisätä esimerkiksi määräys: ” *Muu kulttuuriperintökohde (esim. historiallinen kyläpaikka, sotahistoriallinen kohde): Alueella olevat historialliset -esim. asutus-, elinkeino- ja sotahistorialliset – rakenteet on säilytettävä. Suuremmista kohdetta koskevista suunnitelmista tulee neuvotella museoviranomaisten kanssa*” (Museovirasto 2017: 21).

Kartassa 2: Alueen 1 länsilaidalla on kohta, joka on vuosien 1777 ja 1790 karttojen perusteella (ks. [Vanhat kartat](#)), ollut avointa peltomaisemaa Anjalan taistelun aikaan, ja nykyisin se on metsittyntä. Alueelta ei havaittu irtolöytöjä, eikä muinaisjäännösrakenteita tai -kerroksia, joten tämän kohdan poistaminen muinaisjäännösalueesta Anjalan taistelupaikka (1000012770) on perusteltua.

Kartassa 3: Kymijoen rannassa on kaksi kohtaa, joista ei saatu konkreettisia muinaisjäännöshavaintoja, ja jotka ovat maisemallisesti täysin muokattuja, tasoitettuine ja hoidettuine ulkoilalueineen. Näidenkään alueiden suojeleminen *kiinteinä muinaisjäännöksinä* ei siis ole maisemasyistä perusteltua.

Kartassa 4: Kymijoen rannassa on Anjalan taistelua kuvaavan kartan (Charta öfver Anjala Pass) mukaan ollut varustuksia, joiden jäännöksiä, kuten veneenhylkyjä tai erilaisia paalutuksia, saattaa olla säilyneenä rantavyöhykkeessä vesirajan alla. Tavanomaisen arkeologisen inventoinnin keinoin tästä ei voitu saada tietoa, joten rantavyöhykkeen johdonmukainen suojelustatus näillä kohdilla olisi *mahdollinen muinaisjäännös* (ei suojeltu).

Kartassa 5: Flêche-patteriin (1000007603) todennäköisesti liittyviä kuoppia löydettiin sen nykyisen muinaisjäännösalueen luoteispuolelta. Muinaisjäännösaluetta on syytä laajentaa näiden kuoppien alalle. Toisaalta nykyinen muinaisjäännösalue ulottuu osin piha-alueille, joilla varustuksesta ei ole säilynyt maan pinnalle näkyviä merkkejä. Nämä osat voidaan poistaa muinaisjäännösalueesta. Flêche-patterin (1000007603) muinaisjäännösalue on Anjalan taistelupaikan (1000012770) muinaisjäännösalueen sisällä. Flêche-patterin (1000007603) muinaisjäännösalueestakin poistettavat osat jäävät siis osaksi Anjalan taistelupaikan muinaisjäännöstä, joka on perusteltua jättää tältä osalta suojeltavaksi sen taisteluun liittyvän maisemallisen elementin vuoksi, ellei senkin statuksen muuttamista *muuksi kulttuuriperintökohteeksi (S)*, katsota asianmukaiseksi.

17.12.2020

Juuso Koskinen, Mikroliitti Oy.

Lähteet

- Ahvenisto, T. 1966-1968. Kymenlaakson historiallisten kiinteitten muinaisjäännösten inventointi. Tutkimuskertomus.
- Lagerstedt, J. 2008. Pohjois-Kymenlaakso – Sotahistoriallisten muinaisjäännösten inventointi. Tutkimuskertomus, Museovirasto.
- Lappalainen, J.T. 2014. Kustaa III:n maasota: Savo ja Kymenlaakso 1788-1790. Suomalaisen Kirjallisuuden Seura, Helsinki.

Museovirasto, 2017. Kaavoitus ja arkeologinen kulttuuriperintö. Museovirasto Kulttuuriympäristöpalvelut Hallintopalvelut/Lakipalvelut, Helsinki.

Niukkanen, M. 2009. Historiallisen ajan kiinteät muinaisjäännökset – tunnistaminen ja suojele. Museovirasto.

Peruskartta, 3024 12. 1967. Maanmittauslaitos.

Senaatinkartasto XI, lehti 39, v. 1875 mittaus. Maanmittauslaitos.

Wessermark, E. 1777. Charta öfver Anjala, Ummeljoki och Ahwis byars ägor. Kansallisarkisto.