

**KOUVOLA**

# **Maaseutupoliittiset linjaukset 2023-2027**

Asumisen ja yrittäjyyden maaseutu



## Sisällysluettelo

1	Johdanto.....	2
2	Maaseutupoliittisten linjausten yhteys muihin suunnitelmiin ja strategia-asiakirjoihin .....	3
2.1	Kaakkois-Suomen alueellinen maaseudun kehittämissuunnitelma.....	3
2.2	Kouvolan kaupunkistrategia ja strategian toteuttamisohjelmat .....	5
3	Tilannekuva .....	7
3.1	Kaupungin maaseutupalvelut.....	7
3.2	Kylien neuvottelukunta, vapaa-ajanasukastoimikunta, aluetoimikunnat ja kansalaisopisto.....	7
3.3	Kinnon kehittämistyö – alkutuotannosta maailman markkinoille .....	8
3.3.1	Elintarvikesektorin potentiaaliselvitys .....	8
3.3.2	KEKE – Kymenlaakson elintarvikesektorin kestävä kehitysloikka .....	9
3.3.3	Edunvalvontatyö .....	10
3.4	Alue .....	11
3.5	Väestö .....	11
3.6	Koulutus.....	13
3.6.1	Maatalous .....	13
3.6.2	Metsätalous .....	13
3.6.3	Elintarvikeala .....	13
3.7	Toimialat ja työllisyysvaikutukset.....	14
3.7.1	Maatalous .....	14
3.7.2	Metsätalous .....	15
3.7.3	Elintarvikeala .....	15
3.8	Palveluverkko .....	16
4	Linjausten tavoitteet ja toimenpiteet .....	17
4.1	Ekologinen maaseutuasuminen .....	18
4.2	Monipuolinen yrittäjyys.....	19
4.3	Vireät yhteisöt.....	20
5	Linjausten arviointi ja seuranta.....	21
5.1	Maaseudun kehittäminen ja rahoitus.....	21
6	Liitteet.....	22



## 1 Johdanto

Kouvola on Suomen suurin maatalouskaupunki. Alueella sijaitsee paljon maatalousyrittäjiä ja tänne suuntautuvat maatalouden suorat ja epäsuorat talouden toimet ovat merkittäviä. Maaseudun kehittämisessä tulee tähdätä ennen kaikkea uuden innovatiivisen yritystoiminnan aikaansaamiseen ja olemassa olevien yritysten toiminnan parantamiseen, uudistamiseen ja kannattavuuden kasvattamiseen. Näillä maaseutupoliittisilla linjauksilla halutaan tunnistaa maaseudun merkitys kaupungille yhtenä menestystekijänä.

Vihreät elinkeinot, kuten metsiin perustuvat tuotteet ja palvelut, paikallinen energiantuotanto ja lähiruoka ovat Kouvolan vahvuuksia, kun niitä kehitetään. Uusien elinkeinomahdollisuuksien lisäksi on pidettävä huolta olemassa olevista elinkeinoista. Kouvolan tulee olla aktiivinen keskustelija maa- ja metsätalouteen liittyvissä kysymyksissä, antamalla lausuntoja eri ministeriöille, sekä valmiutta muodostaa kanta seuraavaan EU:n komission maatalouden- sekä aluekehityksen rahoituksen ratkaisuihin. Lisäksi tulee huomioida vapaa-ajan asukkaiden tarpeet ja toiveet.

Kouvolan kaupungilla on ollut erillinen maaseutuohjelma vuosille 2012–2015. Maaseutuohjelman linjaukset ja toimenpiteet päivitettiin vuosille 2014–2017. Linjaukset sisällytettiin elinvoimaohjelmaan vuosille 2016–2020. Kehittäminen on yhä enemmän verkostoissa tehtävää työtä, siksi myös nämä linjaukset on laadittu yhteistyössä seuraavien tahojen kanssa; Kouvola Innovation Oy (Kinno), ProAgria Etelä-Suomi ry, Kaakkois-Suomen ELY-keskus, Kaakkois-Suomen Ammattikorkeakoulu XAMK sekä Pohjois-Kymen Kasvu ry. Ko. organisaatioista osallistuneet henkilöt on listattu liitteessä 4. Myös tavoitteet ja toimenpiteet koskevat kaupungin lisäksi laajemmin maaseudun kehittämiseen osallistuvia toimijoita. Tässä asiakirjassa mm. tavoitteet ja toimenpiteet kohdassa edellä mainituista tahoista käytetään nimitystä kehittäjäverkosto. Linjausten aikajänne vuoteen 2027 perustuu EU:n ohjelmakauteen.

Kaudelle 2023-2027 EU:n yhteisen maatalouspolitiikan uudistuksessa korostuvat erityisesti ilmastonmuutoksen hillitseminen ja siihen sopeutuminen, eläinten hyvinvointi sekä uusien viljelijöiden saaminen alalle. Viljelijöiden tulotason ylläpitäminen, maaseudun kehittäminen ja riskienhallinnan kehittäminen ovat myös uudistuksen painopisteitä. Näihin painopisteisiin perustuu Kaakkois-Suomen alueellinen maaseudun kehittämissuunnitelma, jota on avattu kappaleessa 2.1.

Maailmantilanteen epävarmuus on tuonut merkittäviä haasteita myös maatalouden toimialalle. Pahimmillaan vuoden 2022 toisella neljänneksellä lannoitteiden hinnat nousivat 119 %, energian hinta 53 %, eläinten rehujen hinnat 44 % ja maatalouden investointien hinnat 10 % verrattuna vastaavaan ajanjaksoon edellisenä vuonna. Tuottajahintojen nousu on ollut maltillisempaa. (Lähde: Luonnonvarakeskus - Luke)

Toisaalta huoltovarmuuden ja omavaraisuuden merkitys korostuu ja tämä luo myös mahdollisuuksia Kouvolan kaltaiselle maatalouskaupungille. Suomi on omavarainen monissa maataloustuotteissa. Suomessa tuotetaan maitoa, muniä, lihaa ja viljaa suurin piirtein kulutusta vastaavasti. Sen sijaan öljy- ja valkuaiskasveissa omavaraisuus on pitkään ollut erittäin alhainen. (Lähde: Luke)

Tässä asiakirjassa tarkastellaan maataloutta, metsätaloutta ja elintarvikealaa. Tässä asiakirjassa maaseutukäsite perustuu Suomen Ympäristökeskuksen (Syke) kaupunki-maaseutuluokitukseen, mikä on kuvattu liitteessä 5. (Lähde: Syke)

## 2 Maaseutupoliittisten linjausten yhteys muihin suunnitelmiin ja strategia-asiakirjoihin

### 2.1 Kaakkois-Suomen alueellinen maaseudun kehittämissuunnitelma

Kaakkois-Suomen alueellinen maaseudun kehittämissuunnitelma vuosille 2023–2027 on päivitetty ELY-keskuksen asiantuntijoiden toimesta. Alueelliset maaseudun kehittämissuunnitelmat ovat osa kansallista CAP-suunnitelmaa (Common Agricultural Policy). **Kestävää kasvua Kaakkois-Suomen maaseudulta -kehittämissuunnitelma vuosille 2023–2027** ohjaa Euroopan unionin maaseuturahaston tukien suuntaamista Kaakkois-Suomessa kattaa maaseudun yritystuet, kehittämisrahoituksen ja maatalouden rakennetuet. Alueellisen maaseudun kehittämissuunnitelman painopisteet ovat

1. Maa-, metsä- ja puutarhatalouden tuotantoedellytysten parantaminen
2. Yrittäjyyden vahvistaminen
3. Elinvoimaiset maaseutualueet

Aktiivisen ruoantuotannon lisäksi oman ruokatuotannon ja huoltovarmuuden merkitystä korostetaan aikaisempaa enemmän. Myös ympäristö- ja ilmastotoimien osalta toimenpiteiden tavoitteellisuus näkyy jatkossa korvamerkittynä rahoituksena. (Lähde: Kaakkois-Suomen alueellinen maaseudun kehittämissuunnitelma vuosille 2023–2027)

Kouvolan alueella alueellista maaseudun kehittämissuunnitelmaa toimeenpanevat Kaakkois-Suomen ELY-keskus ja Leader-toimintaryhmä Pohjois-Kymen Kasvu ry. Ne ohjaavat maaseuturahaston tukia toimenpiteisiin, jotka kohdentuvat kehittämissuunnitelman painopistealueille ja toteuttavat sen tavoitteita.

Alueellisen maaseudun kehittämissuunnitelman tavoitteita ja kehittämiskohteita on jaoteltu painopistealueiden mukaan. Nämä teemat on huomioitu myös laadittaessa Kouvolan maaseutupoliittisten linjausten omia tavoitteita ja toimenpiteitä.

**Alla olevassa taulukossa on painopisteittäin listattu alueellisen maaseudun kehittämissuunnitelman tavoitteet ja kehittämiskohteet.**

Painopiste	Tavoitteet	Kehittämiskohteet
<b>Maa-, metsä- ja puutarhatalouden tuotantoedellytysten parantaminen - MAATALOUS</b>	<p>Monipuolinen ja kannattava maa- ja puutarhatalousyrittäjyys</p> <p>Ilmastoystävälliset menetelmät</p> <p>Uusinta osaamista, teknologiaa ja digitalisaatiota</p> <p>Puutarha- ja erikoiskasvituotanto</p> <p>Kierto- ja biotalous, vihreä talous</p> <p>Viljelymenetelmien ilmasto- ja ympäristöviisaus</p> <p>Uusiutuva energia ja bioenergia</p> <p>Markkinaehtoinen luomutuotanto</p> <p>Liiketoimintaosaaminen</p> <p>Maatalousyrittäjien hyvinvointi</p> <p>Sukupolvenvaihdokset</p>	<p>Maatalouden kannattavuus.</p> <p>Teknologian ja digitalisaation käytön lisääminen maataloudessa.</p> <p>Luonnonmukainen tuotanto.</p> <p>Ilmasto- ja ympäristöystävällinen maatalous.</p> <p>Uusiutuvan ja bioenergian käytön lisääminen.</p> <p>Maatalouden investoinnit.</p> <p>Tilusrakenne ja maanomistus.</p>

	<p>Innovatiivisuus</p> <p>Uusia tuotantomenetelmiä</p> <p>Kannattavasti ja kestävästi tuotettu ruoka, rehut ja energia</p> <p>Jalostusasteen nosto</p> <p>Pelloilta pöytään ulottuva ruokajärjestelmä</p> <p>Ruokaturvallisuus, huoltovarmuus</p>	
<p><b>Maa-, metsä- ja puutarhatalouden tuotantoedellytysten parantaminen - METSÄTALOUS</b></p>	<p>Yritystoiminnan monipuolistaminen</p> <p>Arvoketjujen kehittäminen</p> <p>Puurakentaminen</p> <p>Puupohjaiset tuotteet</p> <p>Ympäristö- ja ilmastokestävä metsätalous</p> <p>Metsien saavutettavuus</p> <p>Virkistyskäyttö</p> <p>Luonnon monimuotoisuus</p> <p>Vesien suojelu</p>	<p>Metsä- ja puutalousyritysten toiminnan edistäminen.</p> <p>Luontomatkailun ja luonnontuotealan liiketoiminnan kasvattaminen.</p> <p>Osaamiseen panostaminen.</p> <p>Ympäristö- ja ilmastokestävä metsätalous.</p> <p>Metsien saavutettavuus.</p> <p>Metsänomistamisen muodot ja tilusrakenne.</p>
<p><b>Yrittäjyyden vahvistaminen</b></p>	<p>Yritysten toimintaedellytysten, kilpailukyvyyn ja osaamisen tukeminen</p> <p>Yritysyhteistyö</p> <p>Maaseudun uudistuva ja monipuolistuva yritystoiminta</p> <p>Yritysten tarvelähtöinen kehittäminen, investoinnit</p> <p>Elinkeinotoiminnan vahvistaminen (uudistuva metsäteollisuus, kierto- ja biotalous)</p> <p>Kansainvälistyminen</p> <p>Palveluelinkeinot, luontomatkailu, luonnontuotealan yrittäjyys</p> <p>Sukupolvenvaihdokset</p> <p>Ilmastoystävälliset menetelmät</p> <p>Yrittäjien ja henkilöstön osaaminen</p> <p>Yritysverkostot</p>	<p>Yrittäjyyden toimintaedellytysten tukeminen.</p> <p>Yritysten kilpailukyvyyn tukeminen.</p> <p>Osaamisen kehittäminen.</p> <p>Yritysyhteistyön vahvistaminen.</p>
<p><b>Elinvoimaiset maaseutualueet</b></p>	<p>Maa- ja metsätalous</p> <p>Toimiva ruokajärjestelmä</p> <p>Monimuotoinen yrittäjyys</p> <p>Parempi elämä, sujuva arki</p> <p>Työllistymismahdollisuudet</p> <p>Osaavan työvoiman saatavuus</p> <p>Yritysilma</p> <p>Harraste- ja vapaa-ajan palvelut</p>	<p>Monimuotoinen monipaikkaisuus.</p> <p>Kierto- ja biotalouden vahvistuminen.</p> <p>Monimuotoisen ja rikkaan luontomme vaaliminen.</p> <p>Menestyminen rakentuu syvenevästä yhteistyöstä.</p>

## 2.2 Kouvolan kaupunkistrategia ja strategian toteuttamishjelmat

Kouvolan kaupunginvaltuusto hyväksyi päivitetyn kaupunkistrategian 19.9.2022. Kaupunkistrategia 2032 ”**Kouvola – Kaakkois- Suomen keskus**; aktiivisten kaupunki keskel kaikkee” asemoi Kouvola Kaakkois-Suomen suurimpana kaupunkina sekä logistisesti helposti saavutettavana ja erinomaisten yhteyksien päässä olevana kaupunkina.



Kaupunkistrategiassa on kuusi tavoitetta, joista keskeisin maaseudun kannalta on **Kestävä elämäntapa: Kouvola on luonnollinen perusta.**

Tavoite sisältää mm. hyvinvoinnin ja varautumisen ratkaisuja, jatkuvasti kehittyvän lähi- ja luomuruokatuotannon ja prosessin alkutuotannosta maailman markkinoille.

Elinvoiman näkökulmasta myös työelämään ja yrittäjyyteen tähtäävät tavoitteet ovat merkityksellisiä. **Kouvola on kaikkien kampus** sisältää mm. työelämän tarpeisiin vastaavan ja yrittäjyyteen tähtäävän koulutuksen sekä **Kouvola on moderni työmahdollisuuksien keskus** sisältää mm. alueen tarpeita tukevan osaamisen ja rohkaisevan investointiympäristön yrityksille.

Kaupungin **Ympäristöohjelma 2030** on tarkoitettu koko kaupungin - asukkaiden, yritysten, järjestöjen ym. - kannustamiseksi kestävämmän ja elinvoimaisen Kouvolan rakentamiseksi. Ohjelma rakentuu kolmen päämäärän ympärille: Hiilineutraalisuus, luonnon monimuotoisuuden ylläpito ja kiertotalous.

Päämäärät ovat laajoja kokonaisuuksia, jotka pyritään saavuttamaan määrittämällä tarkempia tavoitteita ja toimenpiteitä. Tavoitteet ja toimet on jaoteltu seuraaviin teemoihin;

- liikkuminen ja yhdyskuntarakenne
- energiantuotanto ja –kulutus
- **ruoantuotanto ja -kulutus**
- luonto, vedet ja viheralueet
- kulutus ja materiaalikierrat
- kestävät yhteisöt

Nämä kaikki edellä mainitut teemat liittyvät sekä kaupunki- että maaseutualueisiin ja niiden kehittämiseen. Erityisesti maaseutualueita koskettava teema on ruoantuotanto ja –kulutus. Siihen on asetettu tavoitteeksi;

1. **Ruokavalio** on muuttunut nykyistä ilmastokestävämmäksi, ekologisemmaksi ja eettisemmäksi: Se on kasvispainotteinen, kotimaisuusaste on korkeampi ja kalan käyttö on lisääntynyt.
2. **Hiilensidonta** on kiinteä osa tuotantoa ja maatalouden kasvihuonekaasupäästöt ovat vähentyneet

**Ympäristö 2030 –ohjelmaan kirjatut toimenpidekokonaisuudet, joilla vaikutetaan ym. tavoitteiden saavuttamiseksi ovat;**

Ilmastokestävän ruokavalion edistäminen asenteisiin vaikuttamalla ja tiedottamalla

Kaupungin elintarvikehankintojen suuntaaminen ilmastokriteerit, ekologisuus ja eettisyys huomioon ottaen

Kaupunkilaisten harrastetuotannon edistäminen (kaupunkiviljely, kalastus)

Paikallisten toimijoiden yhteistyö (tuottajat, jalostus, kauppa, joukkoruokailu, ravintolat, järjestöt, tutkimus ym.) kestävämmän ruokavalion edistämiseksi sekä kotimaisuuden ja paikallisuuden lisäämiseksi sekä hävikin vähentämiseksi

Viljelymaiden hiilensidonnin parantaminen ja maatalouden kasvihuonekaasupäästöjen vähentäminen

Ympäristöohjelmassa on myös teeman Luonto, vedet ja viheralueet alla merkittävä tavoite metsätalouteen liittyen. Tavoitteena on, että Kouvolan alueen metsien talous- ja luontoarvot on sovitettu käytön tasolla yhteen. Tavoitteeseen liittyen Ympäristöohjelmassa on toimenpiteenä käynnistää vuoropuhelu kaupungin ja yksityisten maanomistajien kesken luonnon monimuotoisuuden säilyttämiseksi alueella sekä hiilinielujen säilyttämiseksi ja lisäämiseksi. Näillä linjauksilla ja suunnitelluilla toimenpiteillä tuetaan em. tavoitetta.

**Kouvolan kaupungin hankintaohjelman 2021–2025** kolme päämäärää ovat seuraavat; elinvoiman kasvun tukeminen, kestävä kehitys ja yhteiskuntavastuu sekä hankintatoiminnan kehittäminen.

Edellä mainituista keskeisiä yhtymäkohtia maaseutuelinkeinoihin ovat elinvoiman kasvun tukemiseen tähtäävät tavoitteet; hankintojen paikallisuusasteen nosto, pk-yritysten osallistuminen tarjouskilpailuihin mahdollistuu aiempaa paremmin, hankinnan kohteissa haetaan innovatiivisia ratkaisuja sekä lähituotannon ja pienyrittäjyyden edistäminen. Maaseudulla on ruoantuotannon lisäksi palveluita, jotka tulee huomioida kaupungin hankintojen kilpailutuksissa esim. auraus- ja kuljetuspalvelut.

Kouvolan kaupungin **Asuntopoliittisissa linjauksissa ja kehittämissuunnitelmassa 2022–2030** tulevaisuus on kuvattu kolmen asumisvyöhykkeen kautta; keskustamainen asumisen alue, vetovoimaiset ja luonnonläheiset taajamat sekä maaseutu ja sen kylät. Maaseutuun ja sen kyliin on laskettu SYKE:n luokituksista (sivu 9) kaupunkialueita ympäröivä maaseutu, ydinmaaseutu ja harvaan asuttu maaseutu.

**Tulevaisuuskuvassa 2030** maaseutu on vilkastunut sitten vuoden 2022. Vapaa-ajan asuminen tarjoaa ympärivuotisia etätyön ja rauhoittumisen paikkoja omistajilleen ja vuokraajille. Luontokohteet, virkistysalueet ja –reitistöt ovat suosittuja. Ranta-asuminen on toteutunut 2020-luvun alussa valmistelussa olleille rantayleiskaavan alueille.

Kyläyhteisöt toimivat aktiivisesti voimavarana kylätalkoissa, tapahtumia järjestämässä ja kyläinfraa ylläpitämässä. Alueella on maan tuottavinta alkutuotantoa, matkailua ja monipuolisesti ja luovasti kestävä kehityksen innovaatioita hyödyntäviä yrityksiä.

Myös Kinnon strategiassa elintarvikeala on nostettu yhdeksi painopistealueeksi kiertotalouden ja logistiikan rinnalle. Kinnon tahtotila ja tavoitteet elintarvikealalle vuoteen 2025 on sisällytetty kappaleeseen 4 Linjausten tavoitteet ja toimenpiteet.



### 3 Tilannekuva

#### 3.1 Kaupungin maaseutupalvelut

Kouvolan kaupungin Maaseutupalvelut -palveluyksikkö hoitaa kaupungin lakisääteisiä maaseutuelinkeinoviranomaisen tehtäviä. Tehtäviin kuuluvat mm. Ruokaviraston delegoimat maksajavirastotehtävät eli viljelijätukien käsitteleminen ja maksaminen. Sen lisäksi maaseutupalvelujen tehtäviin kuuluu maaseudun kehittäminen, mukaan lukien yksityistieavustusten jakaminen. Lisäksi maaseutupalvelut tarjoaa tiekunnille yksityisteiden neuvontaa ja asiantuntijapalveluja. Maaseutupalveluissa voidaan käyttää aikaa ei-lakisääteisiin tehtäviin sen verran kuin maaseutuelinkeinoviranomaisen tehtävistä jää käytettäväksi. Vuonna 2022 maaseutupalvelujen kokonaistyöajasta käytettiin n. 18 % kehittämisen tehtäviin (ml. yksityistietehtävät).

Maaseutupalvelujen tehtävänä on myös edistää maaseudun kehittämisen hankkeita ohjaamalla kuntaraha paikalliselle Leader-toimintaryhmälle, Pohjois-Kymen Kasvu ry:lle ja osallistumalla laajakaistarakentamisen tukemiseen. Maaseutupalvelut toimii yhteistyössä alueellisen kehittämisverkoston kanssa. Maaseutupalvelujen edustaja on usein mukana kehittäjäverkoston ja muiden sidosryhmien kehittämiseen ja hankkeisiin liittyvissä tapaamisissa sekä kutsuttuna joihinkin ohjausryhmiin.

#### 3.2 Kylien neuvottelukunta, vapaa-ajanasukastoimikunta, aluetoimikunnat ja kansalaisopisto

Maaseudun ja vapaa-ajan asukkaiden kansalaisosallistumisen järjestämiseksi Kouvolaan on asetettu Kylien neuvottelukunta ja Vapaa-ajanasukastoimikunta. Kylien neuvottelukunnan tehtävänä on kaupungin organisaation ja maaseudun välisen vuorovaikutuksen ylläpitäminen sekä alueen kylien keskinäisen yhteistyön ja tuntemisen edistäminen. Kaupungin n. 60 kylää voivat valita neuvottelukuntaan kukin yhden edustajan alueeltaan.

Vapaa-ajanasukastoimikunnan tehtävänä on edistää Kouvolan kaupungin päätöksentekoelementtien ja vapaa-ajanasukkaiden välistä yhteistyötä ja tiedonkulkua sekä antaa vapaa-ajanasukkaille mahdollisuus osallistua päätöksentekoon. Toimikuntaan kuuluu yhdeksän vapaa-ajanasukkaiden edustajaa. Lisäksi molempiin toimielimiin on nimetty kolme kaupungin edustajaa. Maaseutupalvelut hoitavat kyseisten toimielinten sihteeri- ja asiantuntijatehtäviä. Toimielimet kokoontuvat 2–4 kertaa vuodessa.

Aluetoimikuntien toimintamalli on otettu Kouvolaan käyttöön vuonna 2018. Tilastollisten suuralueiden perusteella jaetut viisi aluetoimikuntaa laativat alueensa kehittämissuunnitelman ja arvioivat alueensa palvelutarpeita, päättävät kaupungin myöntämän vuosittaisen kehittämisrahan käytöstä, antavat lausuntoja ja osallistuvat alueen palveluiden ja hankkeiden suunnitteluun ja toteutukseen yhdessä kaupungin ja asukkaiden kanssa. Toiminnan



tavoitteena on lisätä asukkaiden osallistumis- ja vaikuttamismahdollisuuksia oman alueensa kehittämiseen. Aluetoimikunnat ovat kanavoineet kaupungin pienimuotoista rahoitusta jo useisiin konkreettisiin toimenpiteisiin, joilla on kunnostettu alueiden virkistysinfraa ja pidetty yllä talkoohenkeä. Keskustan aluetoimikuntaa lukuun ottamatta, aluetoimikuntien toiminta kattaa laajasti kaupungin maaseutualueita.

Kouvolan kansalaisopisto tarjoaa kuntalaisille monipuolisesti mahdollisuuksia harrastamiseen, uuden oppimiseen ja itsensä kehittämiseen eri puolilla Kouvolaan. Kansalaisopiston yli kuudestakymmenestä toimipaikasta noin 30 % sijaitsee maaseutualueella. Harvaan asutuilla alueilla kansalaisopisto tuo lähelle mahdollisuuden oppia uutta ja harrastaa.



### 3.3 Kinnon kehittämistyö – alkutuotannosta maailman markkinoille

#### 3.3.1 Elintarvikesektorin potentiaaliselvitys

Kymenlaakson alueella on tunnistettu elintarviketeollisuuden merkitys. Kinno on toteuttanut elintarvikesektorin potentiaaliselvityksen, joka on jalostettu elintarvikesektorin kehittämissuunnitelmaksi. Selvityksen päätavoitteena oli elintarvikealan koko arvoketjun ja ekosysteemin - alkutuotannosta kansainväliseen vientitoimintaan mahdollisuuksien tunnistaminen ja suunnitelmallinen vahvistaminen. Tavoitteena on synnyttää vahva elintarviketeollisuuden klusteri Kaakkois-Suomeen.

Elintarviketeollisuudella nähdään olevan merkittävä potentiaali Kouvolassa. Kaakkois-Suomen ammattikorkeakoulussa Kouvolan pisteessä on alkanut syksyllä 2023 insinööri (AMK) - tutkintoon johtava elintarviketekniikan koulutus, joka herätti valtavaa kiinnostusta. Aloite uuden koulutuksen käynnistämiseen on tullut yrityksiltä. Suomessa ei ole toistaiseksi profiililtaan toista samanlaista, erityisesti kasvipohjaiseen elintarviketekniikkaan suuntautuvaa koulutusta. Tavoitteena on saada koulutuksesta pitkäjänteinen, työelämään vahvasti integroitu koulutus, joka osaltaan uudistaa alueen elinkeinoelämää ja innostaa alan TKI-toimintaa.

Lisäksi Kouvolassa alkaa syksyllä 2024 LUT-yliopiston elintarvikealan maisteritutkinto. Edukolla tarjotaan elintarvikealan perustutkintoon johtavaa koulutusta, joten elintarvikesektorin koko koulutuslinja on mahdollista suorittaa Kouvolassa. Täällä valmistuu tekijöitä, asiantuntijoita sekä tutkijoita elintarvikealalle.



Kymenlaaksossa on elintarvikesektorin toiminnalle hyvät puitteet niin viljelyn kuin teollisuuden suhteen. Alueen toimialoista elintarvikesektori on toisena heti metsäteollisuuden jälkeen. Toimialan rahavirrat alueella ovat mittavat. Toimiala työllistää suoraan sekä välillisesti alueella suuren määrän työntekijöitä.

Koska Kouvola on niin vahvaa alkutuotannon aluetta ja täältä löytyy mittavissa määrin myös jalostusasteen yritystoimintaa, on ehdottoman tärkeää, että Kouvola myös tunnetaan ja tiedostetaan suomalaisten ruoka-aittana. Suomalaisen ruoan omavaraisuuden ja huoltovarmuuden takaajana Kouvolalla on tärkeä rooli. Tavoitteena on saada alue brändättyä valtakunnallisesti merkittävänä elintarvikesektorina.

Selvityshankkeessa on tunnistettu vahva verkostoitumisen tarve. Varsinkin tuotekehitys on noussut usein esille. Yrityksillä ei ole mahdollisuutta panostaa tuotekehitykseen niin paljon kuin olisi tarvetta varsinkaan pienten yritysten kohdalla. Myös markkinointiin, toiminnan laajentamiseen, uusien työntekijöiden rekrytoiminen ja hankintoihin ja kilpailutuksiin liittyvät kysymykset ovat nousseet esille.

Hankkeen tuloksena on syntynyt tulevaisuuden tiekartta sekä toimintasuunnitelma yhteistyössä yritysten ja muiden elintarvikealan toimijoiden ja sidosryhmän (ProAgria, ELY-keskus, Eduko, XAMK, LUT ja Kouvolan kaupunki) kanssa.

### 3.3.2 KEKE – Kymenlaakson elintarvikesektorin kestävä kehitysloikka

Konkreettisena tuloksena hankkeessa voitaneen pitää yhteistyön tiivistämistä ja sitä kautta toimintasuunnitelmalle rahoituksen saamista. Kinno oli yhteistyössä LUT:n, XAMK:n, Edukon ja ProAgrian kanssa hakenut JTF-rahoitusta KEKE – Kymenlaakson elintarvikesektorin kestävä kehitysloikka -hankkeelle (1.10.2023 – 30.6.2026). Kyseessä on kunniahimoinen kehittämis- ja investointihanke, johon kuuluu mm. elintarvikealan toimijoille ja opiskelijoille rakentuva Analyysi- ja Testauskeskus (ATEK), josta löytyy tiloja mm. yritysten tuotekehitykseen. Myös LUT ja Eduko hakivat investointitukea omia suunnitelmia varten. LUT hakee omaa tulevaa koulutusta varten laboratoriolaitteita ja Eduko taas valmistelee ruokatehdas-konseptia.

**Hankkeen kehittämispuoli jakautuu taas seitsemään toisiaan tukevaan työpakettiin:**

**TP1 YHTEISTYÖ JA EKOSYSTEEMI**, tavoitteena sujuvan toteutuksen ja yhteistyön varmistaminen, synergiamahdollisuuksien kehittäminen yli toimialarajojen (mm. pakkausteollisuus, logistiikka, kiertotalous) sekä toimijoiden välisen yhteistyön tiivistäminen ja monipuolistaminen sekä innovatiivisen toimintamallin kehittäminen verkostolle.

**TP2 AKTIVOINTI JA LIIKETOIMINTAOSAAMINEN**, tavoitteena yritysten aktivointi yhteistyöhön, neuvonta ja tukeminen sekä uusimman tiedon hankkiminen ja jakaminen

**TP3 TUOTEKEHITYS JA INNOVAATIOT**, tavoitteena laboratorioinvestointien kautta rakentuvien uusien innovaatioympäristöjen konseptointi ja lanseeraus, tutkimus-, testaus- ja tuotekehitysyhteistyön vahvistaminen yritysrajapinnassa, uusien innovaatioiden kehittäminen sekä opiskelijoiden sitouttaminen yritys yhteistyöhön ja alueelle

**TP4 LUONNOTUOTTEIDEN ARVOVERKOSTO**, tavoitteena metsien monikäytön lisääminen ja luonnontuotteiden arvoverkoston rakentaminen

**TP5 TEKNOLOGIA-, PROSESSI- JA TUOTEKEHITYS**, tavoitteena uusien teknologioiden kehittäminen ja hyödyntäminen tähtäimessä kehitysloikka edelläkävijyyteen

**TP6 YMPÄRISTÖKESTÄVYYS RUOKASEKTORILLA**, tavoitteena toimijoiden kannustaminen edistämään ympäristökestävyyttä ja vähentämään ympäristövaikutuksia

**TP7 NÄKYVYYS, TAPAHTUMAT, KANSAINVÄLISYYS**, tavoitteena Kymenlaakson elintarvikesektorin tunnettuuden ja näkyvyyden lisääminen sekä kansainvälisten verkostojen vahvistaminen ja kansainvälisten rahoituslähteiden tehokkaampi hyödyntäminen



### 3.3.3 Edunvalvontatyö

Kouvola on maatilojen määrältään Suomen suurin ja tilojen kokonaistuloiltaan Suomen 6. suurin kunta. Tilojen määrä vähenee, mutta tilakoko kasvaa. Maatiloja kehitetään myös erikoistumalla ja monialaistumalla. Kymenlaakso on vahvaa luomuviljan tuotantoaluetta ja luomutilat ovat suurempia kuin Suomessa keskimäärin.

Kouvolassa on merkittävää elintarvikkeiden jalostusta, ja alalla on edellytyksiä kasvaa edelleen. Elintarvikkeiden valmistuksen nykytilaa kartoitetaan parhaillaan. Elintarvikealan koko arvoketjun täyden potentiaalin saavuttamiseksi on tunnistettava tekijät, joiden edistämiseen edunvalvontaa tarvitaan.

#### Kinnon edunvalvonnan tavoitteet

- Elintarvikealan arvoketjun merkitys Kouvolassa tunnistetaan ja tunnetaan valtakunnallisesti
- Maatalouden ja elintarviketeollisuuden TKI-toimenpiteitä kohdentuu Kouvolaan
- Maatalouden ja elintarviketeollisuuden osaavaa työvoimaa saatavilla
- Maatalous ja elintarvikeala saavat rahoitusta Kestävän kasvun ohjelmasta (vihreä siirtymä, digitalisaatio ja datatalous, työllisyys ja osaaminen) ja muista rahoituslähteistä
- Paikallisten tuottajien tuotteiden käyttöä julkisella sektorilla ja kaupungin hankinnoissa edistetään
- Uusien investointien saaminen Kouvolaan, muun muassa elintarvikelaboratoriot oppilaitosten ja yritysten käyttöön elintarvikealan tutkimus- ja kehittämistyön tukemiseksi

#### Toimenpiteet

Toimintaympäristön seuranta ja ennakointi.

Vaikuttaminen eri foorumeilla (lausunnot ja kannanotot, vaikuttajatapaamiset)

Julkinen keskustelu, viestintä.

Suorat kontaktit yrityksiin, TKI-toimijoihin ja oppilaitoksiin.

Vaikutetaan hankintoihin niin, että entistä suurempi osuus raaka-ainehankinnoista kohdentuu paikallisille tuottajille.



Kaupungin edunvalvontatyöhön maa- ja metsätalouden sekä elintarvikesektorin vahvistamiseksi on listattu toimenpide tavoitteeseen Monipuolinen yrittäjyys kappaleessa 4.2.

### 3.4 Alue

Kouvola on maapinta-alaltaan 2 558 km<sup>2</sup> Etelä-Suomen suurin kunta.

Aluetta voidaan tarkastella Suomen Ympäristökeskuksen (SYKE) ja Oulun yliopiston maantieteen laitoksen laatimalla kaupunki-maaseutuluokituksella.

Pinta-alaltaan suurin alue Kouvolassa on kaupungin läheinen maaseutu 1 061 km<sup>2</sup>. Maaseutualan yhteispinta-ala on 2 172 km<sup>2</sup> ja kaupunkialueen 386 km<sup>2</sup>. Tätä luokitusta käytetään näissä linjauksissa myös väestö- ja palvelutarkastelussa.



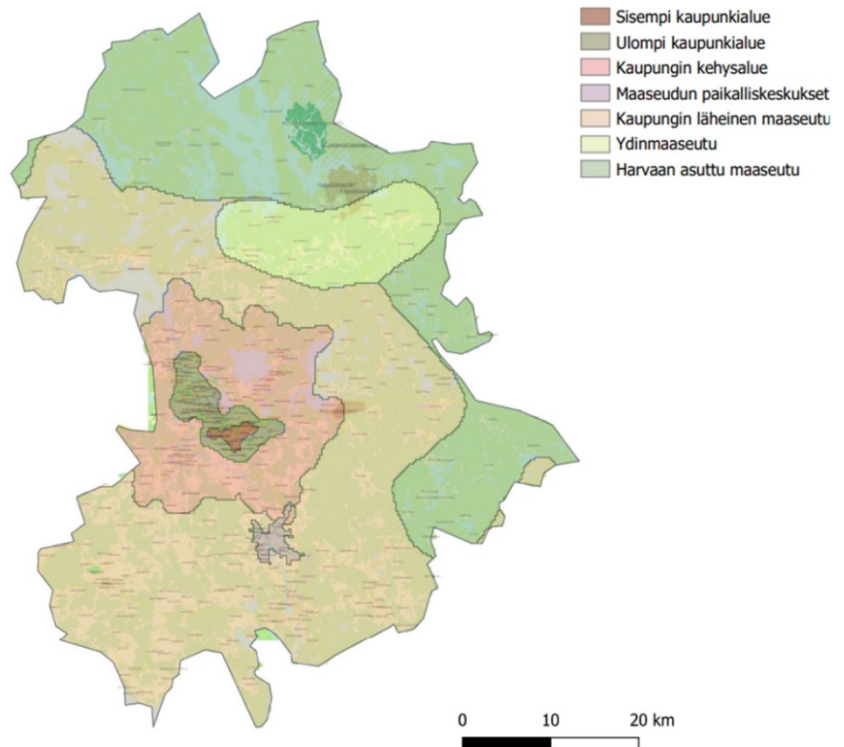
Kouvolan 9 taajamasta Elimäen kk, Inkeroinen, Jaalan kk, Kaipiaisten aseman seutu ja Myllykoski sijoittuvat maaseutualueelle ja kaupunkialueelle sijoittuvat Korja, Kouvolan keskustaajama (sisältää Kuusankosken) ja Valkeala. Utin taajama sijaitsee kaupunki-maaseutualan rajalla.

### 3.5 Väestö

Kouvolassa oli vuoden 2022 lopussa 79 429 asukasta. Väestöstä kaupunkialueella asui 74,2 % väestöstä ja maaseutualueella 25,0 %. Kaupunkialueen asukastiheys on 144 asukasta/km<sup>2</sup> ja maaseutualan 9 asukasta/km<sup>2</sup>.

Koko maassa kaupunkialueella asuu 72,7 % väestöstä ja maaseutualueella 26,1 %.

C21 kaupunkien joukossa eli 21:n suurimman kaupungin joukossa, maaseutualueella asuvien osuus on Kouvolassa toiseksi suurin (25,0 %) Salon (27,3 %) jälkeen.



Alue	Väestö 2009	Väestö 2022	Muutos 2009-2022 hlöä	Muutos 2009-2022 %
Sisempi kaupunkialue	13 807	13 293	-514	-3,7
Ulompi kaupunkialue	34 816	31 483	-3 333	-9,6
Kaupungin kehysalue	15 081	14 148	-933	-6,2
Maaseudun paikalliskeskukset	6 375	5 476	-899	-14,1

Kaupungin läheinen maaseutu	15 077	12 452	-2 625	-17,4
Ydinmaaseutu	1 538	1 197	-341	-22,2
Harvaan asuttu maaseutu	1 055	751	-304	-28,8
Tuntematon	425	629		
<b>Yhteensä</b>	<b>88 174</b>	<b>79 429</b>	<b>-8 745</b>	<b>-9,9</b>

Yllä olevassa taulukossa on kuvattu väestömuutos vuodesta 2009 vuoteen 2022 kaupunki- ja maaseutualueilla. Väestö on vähentynyt kaikilla alueilla, määrällisesti eniten ulommalla kaupunkialueella, 3 333 hengellä ja suhteellisesti eniten harvaan asutulla maaseudulla, 28,8 %. Tarkasteluajanjaksolla väestö on vähentynyt kaupunkialueella yhteensä 19,5 % ja maaseutualueella 82,5 %. (Lähde: Tilastokeskus)

Tarkasteltaessa maaseutualueen väestöä ikäryhmittäin vuodesta 2009 vuoteen 2022 määrällisesti eniten on vähentynyt 30–64 vuotiaiden määrä, 2 843 henkilöä ja suhteellisesti eniten alle kouluikäisten määrä eli 0–6 vuotiaiden, 40,0 %.

<b>Alue 2009</b>	<b>0-6 v</b>	<b>7-15 v</b>	<b>16-29 v</b>	<b>30-64 v</b>	<b>65-74 v</b>	<b>75 v +</b>
Maaseudun paikalliskeskukset	388	697	861	3 109	683	637
Kaupungin läheinen maaseutu	937	1 503	1 828	7 378	1 736	1 695
Ydinmaaseutu	82	154	178	805	186	133
Harvaan asuttu maaseutu	45	91	88	533	144	154
<b>Yhteensä 2009</b>	<b>1 452</b>	<b>2 445</b>	<b>2 955</b>	<b>11 825</b>	<b>2 749</b>	<b>2 619</b>
<b>Alue 2022</b>	<b>0-6 v</b>	<b>7-15 v</b>	<b>16-29 v</b>	<b>30-64 v</b>	<b>65-74 v</b>	<b>75 v +</b>
Maaseudun paikalliskeskukset	249	533	567	2 475	862	790
Kaupungin läheinen maaseutu	572	1059	1 202	5 600	2 109	1 910
Ydinmaaseutu	37	80	101	579	218	182
Harvaan asuttu maaseutu	13	32	68	328	175	135
<b>Yhteensä 2022</b>	<b>871</b>	<b>1 704</b>	<b>1 938</b>	<b>8 982</b>	<b>3 364</b>	<b>3 017</b>
<b>Muutos 2009-2022 hlöä</b>	<b>-581</b>	<b>-741</b>	<b>-1 017</b>	<b>-2 843</b>	<b>615</b>	<b>398</b>
<b>Muutos 2009-2022 %</b>	<b>-40,0</b>	<b>-30,3</b>	<b>-34,4</b>	<b>-24,0</b>	<b>22,4</b>	<b>15,2</b>

Vakituisten asukkaiden lisäksi Kouvolassa on paljon vapaa-ajanasukkaita, todennäköisesti ympäri vuoden jonkin verran Kouvolassa aikaa viettäviä. Tilastojen valossa puhutaan kuitenkin kesäasukkaista. Tilastokeskuksen mukaan vuonna 2021 kesämökkejä oli 7 499, joista 85 % yksityisten omistuksessa. Näistä noin puolet oli paikkakuntalaisten omistuksessa ja toinen puoli ulkopaikkakuntalaisten. Kesäasukkaiksi lasketaan ulkopaikkakuntalaisten omistajien asuntokuntien henkilömäärä, mikä oli 5 752 vuonna 2021. Jos vapaa-ajanasukkaiksi lasketaan myös paikkakuntalaisten omistamien kesämökkien asuntokuntien henkilölukumäärä, niin kaikkien Kouvolassa sijaitsevien yksityisten mökkien asuntokuntien henkilölukumäärä on 11 103. (Lähde: Tilastokeskus)

### 3.6 Koulutus

Ammatillisen osaamistason kehittämiseksi on tarjolla sekä tutkintoon johtavaa koulutusta ammattiopistosta yliopistoon (kuvattu alla olevassa taulukossa) että jatkuvaa oppimista tukevia osaamisen kehittämisen muotoja.

Jatkuvan oppimisen muotoja voivat olla mm. alueen toisen asteen, kesäyliopiston ja Xamkin tuottamat täydennyskoulutukset, erilaiset räätälöidyt osaamiskokonaisuudet, avoimen yliopiston ja avoimen ammattikorkeakoulun opinnot tai erilaisissa hankkeissa edistettävä osaamisen kehittäminen.

<b>3.6.1 Maatalous</b>	
Ammatillinen koulutus	Korkeakoulutus
<p><i>Ammatillinen perustutkinto, maaseutuyrittäjä (29 koulutuksenjärjestäjää)</i> Lähimmät koulutuksen tarjoajat ovat Etelä-Savon ammattiopisto, Esedu (Salosaari), Harjun oppimiskeskus (Virolahti), Hyria koulutus Oy (Hyvinkää), Hämeen ammatti-instituutti HAMI (Mustiala) ja Keski-Uudenmaan koulutus kuntayhtymä Keuda (Järvenpää).</p> <p><i>Maatalousalan ammattitutkinnon</i> voi lähimpänä Kouvola suorittaa Hyvinkäällä ja Mäntsälässä.</p>	<p><i>Ammattikorkeakoulututkinnon Agrologi (AMK)</i> voi Etelä-Suomessa suorittaa Hämeen ammattikorkeakoulussa (Mustiala), Jyväskylän ammattikorkeakoulussa, Biotalousinstituutissa Saarijärvellä sekä Yrkeshögskolan Noviassa Raaseporissa. Lisäksi Harjun oppimiskeskuksessa on mahdollista suorittaa Savonia Ammattikorkeakoulun toteuttamaa monimuotoista agrologikoulutusta.</p> <p><i>Maatalous- ja metsätieteen maisteriksi</i> voi opiskella Helsingin yliopistossa ja Itä-Suomen yliopistossa.</p>
<b>3.6.2 Metsätalous</b>	
Ammatillinen koulutus	Korkeakoulutus
<p><i>Metsäalan perustutkinnon (yht. 25 koulutuksen järjestäjää)</i> voi lähimpänä Kouvola opiskella Virolahdella, Hyvinkäällä, Hämeenlinnassa, Mäntsälässä, Imatralla tai Nurmijärvellä.</p> <p><i>Metsäalan ammattitutkinnon</i> voi suorittaa Hyvinkäällä, Nurmijärvellä</p>	<p><i>Metsätalousinsinöörin ylemmän ammattikorkeakoulututinnon</i> vois suorittaa Kaakkois-Suomen ammattikorkeakoulussa Mikkelissä tai Tampereen ammattikorkeakoulussa.</p> <p><i>Maatalous- ja metsätieteen maisteriksi</i> voi opiskella Helsingin yliopistossa ja Itä-Suomen yliopistossa.</p>
<b>3.6.3 Elintarvikeala</b>	
Ammatillinen koulutus	Korkeakoulutus
<p><i>Elintarvikealan perustutkinto (33 koulutuksen järjestäjää)</i> Koulutusta järjestetään Kouvola ja Kymenlaaksossa sekä lähikunnissa: Eduko/Kouvola, Ekami/Kotka, Saimaan ammattiopisto Sampo/Lappeenranta. Lisäksi Etelä-Suomessa: Järvenpää, Porvoo, Helsinki, Vantaa, Espoo, Hämeenlinna.</p> <p><i>Elintarvikejalostuksen ammattitutkinto</i> Forssan ja Hämeen ammatti-instituutti</p> <p><i>Elintarviketeollisuuden ammattitutkinto</i> Forssan ja Hämeen ammatti-instituutti Koulutuskeskus JEDU, Haapavesi Rasekon ammattiopisto, Raisio</p>	<p><i>Insinööri (AMK), kehittyvä elintarviketekniikka</i> Kaakkois-Suomen ammattikorkeakoulu, Xamk</p> <p><i>Insinööri (AMK), bio- ja elintarviketekniikka</i> Seinäjoen ammattikorkeakoulu</p> <p><i>Elintarviketalouden ja ympäristö- ja elintarviketaloden maisteriohjelmät</i> Helsingin yliopistossa.</p> <p><i>Biotekniiikan insinööriksi</i> voi opiskella Turun yliopistossa.</p> <p>Lisäksi Kouvola alkaa syksyllä 2024 LUT-yliopiston elintarvikealan maisteritutkintoon valmistava koulutus.</p>

### 3.7 Toimialat ja työllisyysvaikutukset

Tässä on tarkasteltu maa- ja metsätalouden sekä elintarvikealan keskeisiä tunnuslukuja. Tilastolähteinä ovat Kouvolan kaupungin lisäksi Luonnonvarakeskus (Luke), Tilastokeskus, Ruokavirasto, Metsäkeskus ja Metsäteollisuus ry. Poikkeamat tilastoissa johtuvat käsitelmäärittelystä.

Luken määritelmän mukaan maatilalla tarkoitetaan ns. aktiivitilaa, jolla on käytössä olevaa maatalousmaata vähintään yksi hehtaari tai jolla on kotieläimiä vähintään yhden kotieläinyksikön verran. Ruokaviraston Qlikview –tietokannassa on puolestaan EU-viljelijätukia hakeneet tilat. Tilastokeskuksen yritys- ja toimipaikkarekisterissä maataloista ovat kuitenkin mukana vain ne, jotka toimivat työnantajina tai jotka maksavat arvonlisäveroa liiketoiminnasta. Tässä asiakirjassa käytetyt tilastollisen toimialaluokituksen TOL2008 alaluokat on avattu liitteessä 6.

Kouvolalaisten maa- ja metsätalousyritysten liikevaihto oli yhteensä 37,4 milj. € vuonna 2021, sitä ei saada käytössä olevista tilastoista eriteltyä. Liitteessä 4 on esitetty Kouvolan maatalojen rahavirrat vuonna 2022. Väliillisesti ko. toimialojen työllisyysvaikutus on merkittävä. Maa- ja metsätaloudella sekä elintarvikealalla on vahva työllisyysvaikutus varastointi- ja kuljetusalalle sekä mm. koneiden ja laitteiden valmistukseen ja huoltoon. Myös maatala-/maaseutumatkailu oheistoimintoinen työllistää paikallisia yrittäjiä.

#### 3.7.1 Maatalous

Kouvolassa on 810 maatilaa, mikä on eniten kaikista Suomen kunnista. Viljelyala on toiseksi suurin, 46 143 hehtaaria. Salon kaupunki on viljelyalaltaan Suomen suurin, 54 472 ha ja tilojen lukumäärältä toiseksi suurin, 779 maatilalla. Vuodesta 2013 vuoteen 2023 Kouvolassa tilojen määrä on vähentynyt 286 tilalla eli 26,1 % ja viljelyalan määrä on vähentynyt 749 hehtaaria eli 1,6 %. (Lähde: Ruokaviraston QlikView-raportit)

Kouvola on valtakunnallisesti merkittävä viljan tuottaja. Maataloista lähes 70 % on viljanviljelytiloja. Vuonna 2021 suosituin viljoista oli kaura, jota Kouvolassa viljeltiin 473:lla tilalla yhteensä 8 249 hehtaaria. Sekä tilojen lukumäärä, että viljelyala oli suurin Suomen kunnista. Eniten vuonna 2021 Kouvolassa viljeltiin rehunurmea 14 284 hehtaaria. (Lähde: Luke) Kymenlaakson savipohjainen maa ei ole suotuisa erikoiskasviljelyyn, siksi Kouvolassa erikoiskasvien esim. palkokasvien tuotanto on vähäistä.

Kouvola on luomuviljelyssä selkeästi Suomen kärkikunta. Kouvolassa luomutiloja vuonna 2023 oli 104 kpl ja niiden viljelyala yli 10 000 hehtaaria. Kouvolassa luomuala on 21,88 % kaupungin koko viljellystä peltopinta-alasta ja osuus koko Suomen luomualasta on 3,64 %. Vertailuna toisena tilastoissa on Salon kaupunki ja siellä luomutiloja oli 81 kpl, viljelyala reilu 6 000 hehtaaria ja osuus koko Suomen luomualasta 2,23 %. Lähde: Ruokavirasto, QlikView-raportit.

Eläintiloja oli 123 kpl vuonna 2022, mikä on 50 % vähemmän kuin vuonna 2011.

Lisätietoja tuotantosuunnista ja viljelyaloista on liitteessä 1. Eläinten lukumääriä ja niiden muutoksia kuvataan liitteessä 2.



Toimialalla Kasvinviljely ja eläintalous, riistatalous ja niihin liittyvät palvelut, Kouvolassa on 174 yritystä, 752 toimipaikkaa ja 666 työpaikkaa. 98 % toimipaikoista työllistää alle 5 henkilöä. (Lähde: Tilastokeskus)

### 3.7.2 Metsätalous

Kymenlaaksossa metsätalousmaan kokonaispinta-ala on 325 455 ha, josta Kouvolan osuus on 55 % eli 178 047 ha. Suurimmat omistajaryhmät Kouvolan metsätalousmaasta ovat yksityishenkilöt 63,4 %, yhtiöt 13,5 %, kuolinpesät 6,6 % ja valtio 5,3 %. Kunta omistaa 2,3 %. (Lähde: Metsäkeskus) Kaupungin metsistä suojelualueita, lain mukaan perustettuja, on tällä hetkellä 260 hehtaaria eli 6,5 % omistamistamme metsistä. Kaikkiaan kaupungilla on metsänkäsitelyjen ulkopuolella 590 ha metsämaasta eli 15 %, kun mukaan lasketaan erilaiset inventoidut metsälakikohteet ja muut arvokkaat elinympäristöt. (Lähde: Kouvolan kaupunki)

Kymenlaaksossa yksityisiä metsänomistajia on 14 444 henkilöä, joiden keski-ikä on 62 v. Metsäomistuksen keskipinta-ala on 22,6 ha. Näistä 52 % eli 7 536 on kouvolaalaisia, joiden keski-ikä on 61 v ja metsäomistuksen keskipinta-ala 23,8 ha. (Lähde: Metsäkeskus)

Toimialalla Metsätalous ja puunkorjuu, Kouvolassa on 175 yritystä, 457 toimipaikkaa ja 226 työpaikkaa. 97 % toimipaikoista työllistää alle 5 henkilöä. (Lähde: Tilastokeskus)

Tavoitteena on tukea ekologisesti, sosiaalisesti ja taloudellisesti kestävää metsäpolitiikkaa, jossa metsien käytön erilaiset ulottuvuudet on huomioitu kokonaisvaltaisesti. Metsien monimuotoisuuden turvaamiseksi jätetään muokkaamatta esimerkiksi kosteat painanteet, riistatiheiköt, säästöpuuryhmät ja suojavyöhykkeet. Uudistusallalla jo olevia kasvatuskelpoisia taimia ja taimiryhmiä hyödynnetään uutta taimikkoa perustettaessa. Lisäksi metsiin jätetty lahoppu tukee monikäyttömetsien monimuotoisuutta. (Lähde: Kouvolan kaupunki, Metsähallitus)

Myös metsäteollisuus on merkittävä työllistäjä Kouvolassa. Metsäteollisuus ry:n ja Puutuoteteollisuus ry:n jäsenyrityksillä on 141 tuotantolaitosta eri puolilla Suomea, näistä 5 sijaitsee Kouvolassa (UPM Kymmene Wood Oy (Kalson viilutehdas), UPM Kymmene Oyj Kymi, Kuusankosken sellu- ja paperitehdas, Stora Enso Oyj Anjala ja Inkeroinen). Näissä työskentelee yhteensä noin 1400 henkilöä. Metsäteollisuudella on toimialana vahva epäsuora työllisyysvaikutus muihin toimialoihin. Jos lasketaan samalla tavalla kuin koko Suomen osalta, voidaan todeta, että kokonaistyöllisyysvaikutus on Kouvolassa 2600. (Lähde: Metsäteollisuus ry.)

### 3.7.3 Elintarvikeala

Elintarvikkeiden valmistus on Kouvolassa merkittävä teollisuuden toimiala. Toimialalla on 36 yritystä/toimipaikkaa ja 574 työpaikkaa. (Lähde: Tilastokeskus). Näistä yli 40 % on leipomoita. Yritysten liikevaihto oli 119,4 milj. € vuonna 2021. Lisäksi Kouvolassa on kolme pientä juomien valmistukseen keskittyvää yritystä.

Alan yrityskanta on Suomessa kooltaan pientä eli meillä on Suomessa n. 3 000

elintarvikkeita jalostavaa yritystä ja 80 % niistä on pieniä eli alle 20 hlöä työllistäviä. (Lähde: ProAgria) Sama tilanne on Kouvolassa, 85 % yrityksistä työllistää alle 20 hlöä. Kolmen elintarvikkeita valmistavan yrityksen liikevaihto ylittää 20 milj. € vuodessa.



Elintarvikealalle on tunnusomaista alhaiset katteet. Investoinnit ovat pitkäaikaisia ja laitteistot usein räätälöityjä, monesti hankinnat joudutaan tekemään ulkomailta esim. eläinperäisissä tuotteissa. Tämä rasittaa yrittäjiä. Myös yrittäjien verkostoituminen ja vientivalmiudet ovat heikkoja. (Lähde: ProAgria).

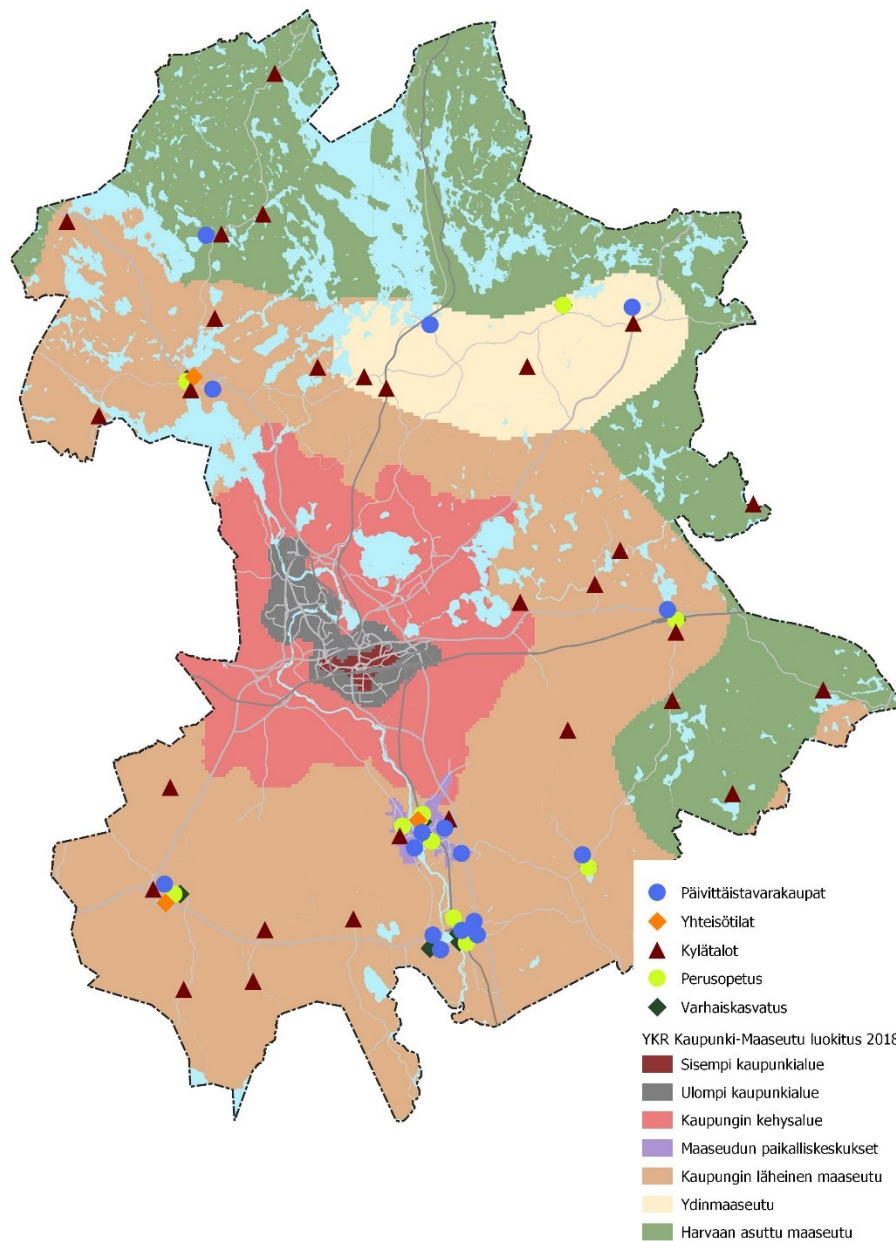


### 3.8 Palveluverkko

Palvelutarkastelussa lähipalveluiksi on sisällytetty varhaiskasvatus, perusopetus ja päivittäistavarakaupat. Lisäksi palvelukarttaan on merkitty maaseutualueilla sijaitsevat kylätalot ja yhteisötilat.

Kouvolassa on yhteensä 56 varhaiskasvatuksen toimipistettä (42 kaupungin ja 14 yksityisen palveluntuottajan), näistä maaseutualueilla sijaitsee 10 toimipistettä. Perusopetuksen kouluja on 28, joista 11 sijaitsee maaseutualueilla.

Oheisessa kartassa näkyvät maaseutu- ja kaupunkialueet sekä maaseudulla sijaitsevat lähipalvelut. Kaikkia näitä palveluita on myös kaupunkialueilla.





## Kouvolan kaupungin maaseutupoliittisten linjausten tavoitteet ovat:

1. Ekologinen maaseutuasuminen
2. Monipuolinen yrittäjyys
3. Vireät yhteisöt

Nämä tavoitteet kuvataan tarkemmin seuraavissa kappaleissa, joissa on myös esitetty tavoitteiden saavuttamiseksi suunnitellut toimenpiteet, odotetut tulokset ja käytettävä mittari.

### 4.1 Ekologinen maaseutuasuminen

#### Tavoitetila 2025:

Kouvolan maaseudulla on hyvä asua. Monipuoliset asumismahdollisuudet, luonnon läheisyys ja riittävät peruspalvelut takaavat asumisen laadun niin vakituisille kuin vapaa-ajanasukkaille. Omavaraisuus niin ruoan kuin energian tuotannossa tukee kestävästä elämäntapaa.

Toimenpiteet 2023-2025	Vastuutaho /Toteuttajat	Tulos	Mittarit
Perusinfra (tieverkosto, vesihuolto, jätehuolto, laajakaista, joukkoliikenne) järjestäminen, rakentaminen ja ylläpito	Tekniikka- ja ympäristöpalvelut, ELY, Kouvolan Vesi, Kymen Vesi, osuuskunnat	Toimiva ja kohtuuhintainen perusinfra, vesihuolto yhdelle toimijalle	Rakentamiseen, ylläpitoon ja avustuksiin käytetyt eurot, asiakastytyväisyys
Asumisviihtyvyyden toimenpiteet (mm. vaellusreittien yhdyskäytävät)	Tekniikka- ja ympäristöpalvelut	Asumisviihtyvyys paranee	Asukastytyväisyys kyselyt
Peruspalveluiden saavutettavuudesta huolehtiminen (lähi- ja digipalvelut), maaseutuvaikutusten arviointi osana evausta	Kaikki toimialat	Riittävät lähi- ja digipalvelut, uusia kiertäviä palveluita, uusia kuljetusmalleja esim. kutsuliikenne	Asukastytyväisyys kyselyt
Ranta-asumisen lisääminen rantayleiskaavoja päivittämällä ja ranta-alueita kaavoittamalla	Tekniikka- ja ympäristöpalvelut	Pysyvä ranta-asuminen lisääntyy	Pysyvän asumisen määrän lisäys ranta-alueilla, kpl, %
Maaseutuasumiseen liittyvään lainsäädäntöön ja lupaprosesseihin vaikuttaminen	Konsernipalvelut ja Tekniikka- ja ympäristöpalvelut /Edunvalvonta	Sujuva asuminen ja lupaprosessit	Maaseutuasuminen lisääntyy
Viestinnässä nostetaan ranta-asumisen mahdollisuuksia: "Asu kaupungissa järven rannalla"	Viestintä ja Visit Kouvola	Mielikuvan vahvistaminen	Pysyvän asumisen määrän lisäys ranta-alueilla, kpl, %

## 4.2 Monipuolinen yrittäjyys

### Tavoitetila 2025:

Maaseutuyrittäjyys kasvaa ja monipuolistuu. Yrittäjien verkostoituminen avaa uusia mahdollisuuksia niin alkutuotannossa kuin tuotteiden jalostuksessa, markkinoinnissa ja myynnissä. Yhteiset bioenergiahankkeet vahvistavat tilojen omavaraisuutta ja kestävää tulevaisuutta.

Toimenpide	Vastuutaho/ Toteuttajat	Tulos	Mittari
Yrittäjien verkostoituminen alkutuotannossa - maaseutudialogit	Yrittäjät, kehittäjäverkosto	Yhteistyön lisääntyminen mm. lohkopankki, viljelykokeilut, koneiden ja laitteiden yhteiskäyttö	Uusien viljojen, vihannesten ja kasvien viljelyala ha
Yrittäjien verkostoituminen jalostuksessa - elintarvikedialogit	Yrittäjät, Kinno, kehittäjäverkosto	Alueen elintarvikeyritykset vahvasti mukana kansallisissa verkostoissa, jalostusasteen nosto ja paikallisten elintarviketuotteiden vientikaupan kasvu	Uusien tuotteiden lkm, uudet innovaatiot lkm, viennin kasvu %
Elintarviketuotanto -ketjun kehittäminen	Yrittäjät, Kinno, kehittäjäverkosto	Kouvolaan on muodostunut elintarvikkeiden ja ruoan tuotannon merkittävä ja tunnettu klusteri	Klusterissa toimivien yritysten ja kehittäjien lkm, TKI –toiminnan kasvu
Lähi- ja luomuruoan käytön lisääminen	Kaupungin hankinnat ja ruokahuolto	Lähi- ja luomuruoan käyttö lisääntyy	Paikallisten tuottajien osuus kaupungin elintarvikehankinnoista kasvaa  Luomuruoan osuus kaupungin ruokapalveluissa kasvaa
Metsätalouden uudistaminen luonnon monimuotoisuus huomioiden	Kaupunki, muut metsän omistajat, metsäyhtiöt, kehittäjäverkosto	Suojatiheikköjen, lahopuiden ja sekametsien määrä kasvaa	Metsäluonnon monimuotoisuus lisääntyy
Uusiutuvan energian mahdollisuudet ja käyttöönotto	Kehittäjäverkosto hankerahoituksella, TKI	Maatilojen ja yhteisöjen energiaomavaraisuus lisääntyy	Energiantuotannossa omavaraisten maatilojen/yhteisöjen lkm
Maaseututukien suuntaaminen uudistuksiin ja kehittämiseen sekä yrittäjyyteen liittyvään lainsäädäntöön ja lupaprosesseihin vaikuttaminen	Konsernipalvelut, Tekniikka- ja ympäristöpalvelut /Edunvalvonta, kehittäjäverkosto	Tuki mahdollistaa tilojen uudet kokeilut  Toiminta on sujuvaa	Uusia tuotteita ja toimintamalleja lkm  Sujuvat toimintaprosessit
Viestintä: Maa- ja metsätalouden ja koko alkutuotannosta lähtevän ketjun keskeinen merkitys Kouvolaan	Viestintä ja Visit Kouvola	Kouvolan arvostus maaseutukaupunkina kasvaa	Kyselytutkimus
Maa- ja metsätaloudelle luodaan oma edunvalvontakortti, jonka avulla tehostetaan edunvalvontaa.	Konsernipalvelut/Edunvalvonta	Kouvolan merkitys maa- ja metsätalouden toimijana vahvistuu aktiivisen edunvalvonnan myötä.	Medianostot, hankerahoituksen lisääntyminen, EU-tukien tason nosto

### 4.3 Vireät yhteisöt

#### Tavoitetila 2025:

Maaseudun asukkaat, maaseudulla toimivat yritykset ja yhteisöt, vapaa-ajanasukkaat sekä matkailijat luovat yhdessä verkostomaisesti toimien lisää elinvoimaa kylille ja maaseututaajamiin. Erilaiset lähiruokaan ja ekologisuuteen perustuvat tapahtumat aktivoivat maaseututoimijoita. Lähimatkailu tukee kestäväää kehitystä.

Toimenpide	Vastuutaho /Toteuttajat	Tulos	Mittari
Asukkaiden aktivointi yhteiseen tekemiseen	Aluetoimikunnat/ Kylätoimikunnat	Yhteisöllisyyden ja osallisuuden kasvu	Tapahtuminen ja osallistujien lkm
Kulttuuria pyörien päälle -pilotti	Kulttuuripalvelut	Kulttuurin saavutettavuuden parantaminen	Tapahtuminen ja osallistujien lukumäärä
Kyläportaali	Kymenlaakson kylät ry.	Paikalliset palvelut/tapahtumat löytyy yhdestä paikasta	Paikallisten palvelujen käyttö lisääntyy
Tiedottaminen vapaa-ajanasukkaille infopakettin muodossa	Viestintä / Maaseutupalvelut	Yhteisöllisyys ja osallisuus, tiedon levitys tärkeistä teemoista	Osallisuuden kasvu
Kylien uutiskirjeet	Maaseutupalvelut	Tietoisuus Kouvolan tarjoamista palveluista lisääntyy	Uutiskirjeen tilaajien ja avanneiden määrä
Lähiruokaan perustuvat tapahtumat/ ruokamatkailu	Yrittäjät, kehittäjäverkosto, Kylätoimikunnat	Lähiruoka tulee tutuksi	Lähiruoan käyttö lisääntyy
Kylätalojen ja yhteisötilojen käytön aktivoiminen sis. viestintätoimenpiteet	Kymenlaakson kylät ry., Hyvinvointipalvelut, aluetoimikunnat	Talojen ja tilojen käyttö lisääntyy	Talojen ja tilojen käyttöasteen kasvu
Kyläsuunnittelun edistäminen	Kymenlaakson kylät ry.	Kyläsuunnitelmat/ KylienTurvallisuus-suunnitelmat	Turvallisuuden ja elinvoiman kasvu kylissä
Älykäs kylä-rahoituskokonaisuuden hyödyntäminen	Kymenlaakson kylät ry., kylätoimikunnat, aluetoimikunnat, kehittäjäverkosto	Uudet innovatiiviset kokeilut ja ratkaisut maaseudulle	Hankkeiden lkm ja tulokset
Viestintä: Kouvola on aktiivinen ja osallistava yhteistyökumppani	Viestintä / Maaseutupalvelut	Yhteisöllisyyden ja osallisuuden kasvu	Yhteiset tapahtumat ja hankkeet lkm
Viestintä: "Kylä pitkin kaupunkia"	Viestintä / Maaseutupalvelut	Maaseudun houkuttelevuus asuinpaikkana kasvaa	Viestinnän nostot kylistä, lkm

## 5 Linjausten arviointi ja seuranta

Maaseutupoliittisten linjausten toteutumista seurataan vuositasolla kehittämisverkoston tapaamisissa ja toimenpiteitä suunnataan uudelleen tarvittaessa. Tilastotietojen seuranta on jatkuvaa ja ne julkaistaan Kouvolan kaupungin tilastotietoa sivuilla. Linjausten toteutumisesta raportoidaan tekniselle lautakunnalle valtuustokausittain. Seurantavastuu on kaupungin strategiayksikössä.

### 5.1 Maaseudun kehittäminen ja rahoitus

Kouvolan viljelijöille maksetaan maataloustukia ja maaseudun kehittämisen korvauksia EU:n maataloustukirahastosta ja maaseuturahastosta sekä valtion varoista vuosittain yhteensä noin 29 miljoonaa euroa. Näistä Kouvolan kaupungin maaseutupalvelut käsittelee ja päättää maksettavaksi valtion tililtä noin 27 miljoonaa euroa ja Kaakkois-Suomen ELY-keskus noin 2 miljoonaa euroa.

Pohjois-Kymen Kasvu ry toimii paikallisena Leader-ryhmänä. Se jakaa julkista rahoitusta Kouvolan ja litiin maaseutualueille. EU-rahoituskaudella 2023–2027 Pohjois-Kymen Kasvu ry:llä on jaettavissa julkista rahoitusta hankkeisiin ja yritystukiin n. 2,2 milj. euroa (EU 43 %, valtio 37 %, kunnat 20 %, ns. kuntarahaosuus) vuoden 2027 loppuun mennessä. Yksityinen rahoitus ja Leader-ryhmän hallintoon käytettävä toimintaraha mukaan lukien Leader-toiminnan kokonaisrahoitus on n. 4,6 milj. euroa. Kaupunginvaltuusto on sitoutunut vuosille 2021–2027 maksamaan kuntarahaa Leader-toimintaan enintään 865 000 euroa, josta rahoituskaudelle 2023–2027 kuntarahaa on vielä käytettävissä enintään 770 422 euroa.

Rahoituskaudella 2023–2027 Pohjois-Kymen Kasvu ry:n strategiset painopisteet ovat 1. Kouvolan ja litiin elinvoiman lisääminen, 2. Yhteisöllisyyden edistäminen ja 3. Hiilineutraalin arjen edistäminen ja monimuotoisen luonnon vaaliminen.

Kouvolan kaupunki on rahoittanut vuosina 2013–2022 kiinteän laajakaistan rakentamista haja-asutusalueille 2 277 720 eurolla. Kaupunki on myöntänyt myös lainaa sekä lainantakauksia laajakaistahankkeeseen. Aiempina vuosina rahoitettiin myös haja-asutusalueen vesihuollon rakentamishankkeita.

Maaseudulla toimivilla tiekunnilla on mahdollisuus hakea kaupungin yksityistieavustuksia sekä valtion perusparannusavustuksia. Maaseudun toimijat voivat hakea myös muita yleisesti haussa olevia kaupungin avustuksia.



## 6 Liitteet

Liite 1: EU-viljelijätukia hakeneiden tilojen tuotantosunnat Kouvolassa vuosina 2011 ja 2023 ja ko. aikavälillä tapahtunut muutos

Tuotantosuurta	Tilojen lkm 2011	Tilojen lkm 2023	Muutos 2011-2023 kpl	Muutos 2011-2023 %
Lypsykarjatalous	126	48	-78	-61,9
Lihanautojen kasvat	33	14	-19	-57,6
Muu naudakarjatalous	16	12	-4	-25,0
Porsastuotanto	2	-	-2	-100
Lihasiikojen kasvat	6	6	0	0,0
Muu sikatalous mm. yhdistelmätuotanto	4	1	-3	-75,0
Kananmunien tuotanto	3	1	-2	-66,7
Siipikarjalihan tuotanto	-	-	-	-
Muu siipikarjatalous mm. siitosmunien tuotanto	1	-	-1	-100
Lammastalous	6	5	-1	-16,7
Vuohitalous	-	2	2	-
Hevostalous	49	33	-16	-32,7
Viljanviljely (myös viljan siemenviljely)	773	557	-216	-27,9
Erikoiskasvituotanto (mm. mallasohra, herne, peruna)	32	29	-3	-9,4
Puutarhakasvien viljely avomaalla	13	10	-3	-23,1
Kasvihuoneviljely	1	-	-	-100
Muu kasvituotanto (mm. heinä ja viherheinä)	81	86	5	6,2
Muu tuotanto tai toiminta (esim. maatilamatkailu)	11	6	-5	-45,5
<b>Yhteensä</b>	<b>1 157</b>	<b>810</b>	<b>-347</b>	<b>-30</b>
<b>Eläintilat</b>	<b>246</b>	<b>123</b>	<b>-123</b>	<b>-50,0</b>

Lähde: Ruokaviraston Qlikview -tietokanta

Liite 2: Eläinten määrät EU-viljelijätukia hakeneilla tiloilla Kouvolassa vuosina 2011 ja 2021 ja ko. aikavälillä tapahtunut muutos

Eläimet	Määrä 2011	Määrä 2021	Muutos 2011-2021 kpl	Muutos 2011-2021 %
Hevoset	tilastointitapa muuttunut 2021 eikä ole vertailukelpoinen aiempien vuosien kanssa	56		
Kanat		7 975		
Lampaat	327	1 099	772	236,1
Lypsylehmät	3 822	2 669	-1153	-30,2
Muut naudat	6 291	4 724	-1567	-24,9
Siat	5 833	2 123	-3710	-63,6
Vuohet	-	28		



## Liite 3: SWOT analyysi

<p><b>VAHVUUDET</b></p> <ul style="list-style-type: none"> <li>• Maa- ja metsätalouden sekä elintarvikejalostuksen tuotantokapasiteetti ja työllisyysvaikutukset</li> <li>• Sijainti ja logistiset yhteydet – alkutuotanto, jalostus ja loppuasiakkaat lähellä</li> <li>• Vahva paikallinen identiteetti ja aktiivinen toiminta; noin 60 kylää, tuhansia vapaa-ajanasukkaita ja yhteisöllistä toimintaa</li> <li>• Maaseutuasuminen on todettu myös tutkimuksissa ekologisesti kestäväksi asumismuodoksi ja mielikuvat maaseudusta ovat yleisesti myönteisiä</li> <li>• Luomutuotannon osuus</li> <li>• Maatalouskaupan keskittymä Koriolla</li> <li>• Tiettyjen trendien voimistuminen; ekologinen elämäntapa, kasvisruoka, omavaraisuus</li> </ul>	<p><b>HEIKKOUEDET</b></p> <ul style="list-style-type: none"> <li>• Asukasmäärän lasku ja ikärakenne</li> <li>• Työpaikkojen ja palvelujen määrän väheneminen</li> <li>• Maatalouden tuotantopanosten hinnan nousu ja saatavuus – investointien kalleus</li> <li>• Pitkät välimatkat, puutteet liikenneyhteyksissä, tiestön kunnossapito</li> <li>• Alueita, joissa huonot tietoliikenneyhteydet</li> <li>• Kouvolaa tunnettavuus maaseutukaupunkina</li> <li>• Innovatiivisuus, osaamisen taso, paikallinen yhteistyökulttuuri ja verkostoituminen</li> <li>• Edunvalvonta mm. ministeriöihin</li> <li>• Pienyritysten sijoittuminen maaseudulle</li> <li>• Perinteet jalostusasteen nostoon ja kunnianhimo puuttuu</li> <li>• Pientuotannon jakelukanavien kehittymättömyys</li> </ul>
<p><b>MAHDOLLISUUDET</b></p> <ul style="list-style-type: none"> <li>• Laajakaistan kattavuus</li> <li>• Maataloustuotteiden jalostus, lähiruoan arvostus ja luomutuotanto sekä laaja viljelyala mahdollistavat uutta yritystoimintaa</li> <li>• Uusiutuvan energian lähteet, tuotanto ja käyttö – mm. biokaasu, aurinkoenergia ja hake</li> <li>• Uudet koulutukset ja TKI-toiminta - XAMK:n kasvipohjainen elintarviketekniikan insinöörikoulutus 2023 ja LUT:n elintarviketekniikan maisterikoulutus 2024</li> <li>• Tuotteiden vientimahdollisuudet logistiikan näkökulmasta – tie- ja rautatieliikenne, Suomen suurin kuivasatama ja Suomen suurin vientisatama lähellä</li> <li>• Monipuoliset asumismahdollisuudet kunnallistekniikan piirissä, vapaa-ajan asuntojen käytön kasvu ja ranta-asumisen lisääminen</li> <li>• Matkailutoiminnan laajentaminen ja Kymijoen hyödyntäminen – luonto-, maatila- ja elämysmatkailu, hyvinvointimatkailun ja – palvelujen kehittäminen sekä kalatalous</li> <li>• Paikallisen raaka-aineen ja luomun hyödyntäminen alueen suurkeittiöissä esim. teemaviikoilla (lähiruoka, luomuviikko)</li> <li>• Pientuottajien verkostoituminen volyymin kasvattamiseksi – yhteisinvestoinnit mm. energiatuotantoon</li> <li>• Kotieläintuotannon kasvu, erityisesti kotieläinluomutilat – potentiaalia laidunlihalle, ekologisesti tuotetuille tuotteille</li> <li>• Maaseutukaupunki brändi – kaupungin imagon nosto</li> </ul>	<p><b>UHAT</b></p> <ul style="list-style-type: none"> <li>• EU:n maatalouspolitiikka</li> <li>• Kansainvälinen poliittinen tilanne ja sen vaikutukset</li> <li>• Maatalouden tuotantopanosten korkea hinta ja saatavuus vs. tuottajahinnat</li> <li>• Kaupunkikeskeinen päätöksenteko (niin paikallisella kuin valtakunnallisellakin tasolla) – maaseutualueiden kuihtuminen niin väestön kuin palvelujen näkökulmasta</li> <li>• Maaseudun infran heikkeneminen – tiestö, vesihuolto, tietoliikenne</li> <li>• Kaupungin yritystonttutuotannon keskittäminen kaupunkialueelle</li> </ul>

## Liite 4: Kouvolan maatilojen rahavirrat vuonna 2022 ja valmisteluryhmän kokoonpano

**Agrilinfo Maatilojen rahavirta****Kouvola, 2022****MAATILOJEN TULOT (brutto, ei sis. alv)**

<b>yhteensä</b>	<b>113,51 milj. €</b>	<b>( 16 %) *</b>		
		%	milj. €	
MAATALOUDEN MYYNTITULOT	28	31,35		
MAATALOUDEN TULOTUET	27	30,26		
METSÄTULOT (MAANV.)	13	15,22		
SIVUANSIOT /LIITÄNNÄISELINKEINOT	32	36,67		



Kokonaistuloiltaan Suomen 7. suurin kunta  
Tilojen lukumäärä 857 kpl (-3 %)

**MAATALOUDEN MYYNTITULOT (brutto, ei sis. alv)**

<b>yhteensä</b>	<b>31,35 milj. €</b>	<b>( 53 %) *</b>		
		%	milj. €	
MAITO	50	34	10,73	
NAUDANLIHA	26	6	1,86	
SIANLIHA	7	5	1,49	
MUU LIHA	42	0	0,08	
KANANMUNAT		0	0,11	
VILJAT	588	43	13,44	
MUUT KASVIT	135	12	3,64	
<b>yhteensä</b>	<b>848</b>			



Maatalouden myyntituloiltaan Suomen 21. suurin kunta

\*\* Viljelijän tukihakemuksessa ilmoittaman päätuotantos suunnan mukaan

**MAATALOUDEN PÄÄOSTOPANOKSET (sis. alv)**

<b>yhteensä</b>	<b>41,52 milj. €</b>	<b>( 20 %) *</b>		
		%	milj. €	
OSTOREHUT + REHUNSAIL.AINEET	12	5,00		
LANNOITTEET JA KALKKI	28	11,82		
UUDET TRAKTORIT	9	3,75		
MUUT KONEET	11	4,64		
POLTTO- JA VOITELUAINEEET	32	13,30		
OSTOSIEMEN	4	1,47		
KASVINSUOJELUAINEEET	4	1,54		



\*(suluissa muutos-% ed. vuoteen)

**KANTAR**

Kantar Agri Oy

4.10.2023

## Valmisteluryhmän kokoonpano:

Kouvolan kaupunki – maaseutupalvelujen päällikkö Minna Anttila, maaseutupalvelujen toimistosihteeri Mervi Suomalainen, kehittäispäällikkö Liisa Kolari ja viestintäasiantuntija Tarja Hurta

Kouvola Innovation Oy – projektipäällikkö Susanna Nurmilaukas, yhteyspäällikkö Leena Gardemeister ja yhteyspäällikkö Aleksandra Turunen

ProAgria Etelä-Suomi ry – kehityspäällikkö Tuula Repo ja palvelupäällikkö Essi Vainio

Kaakkois-Suomen ELY-keskus – asiantuntija Marjut Henttonen

Kaakkois-Suomen Ammattikorkeakoulu XAMK – tutkimusjohtaja Anu Haapala ja koulutusvastaava Mari Järvenmäki

Pohjois-Kymen Kasvu ry – toiminnanjohtaja Evita Reitti

## **Liite 5: Kaupunki-maaseutu -luokitus**

**7-luokkainen kaupunki-maaseutu-luokitus**, jolla voidaan korvata kuntarajoihin perustuva kaupungin ja maaseudun erottelu sekä maaseudun kolmijako. Luokituksen on laatinut Suomen ympäristökeskus yhdessä Oulun Yliopiston Maantieteen laitoksen kanssa.

Tarkastelun pohjana on paikkatietoaineisto, jossa maa on jaettu 250 x 250 metrin ruudukkoon ja jokainen ruutu on luokiteltu johonkin seitsemästä kaupunki- ja maaseutualueesta. Perustuu vuoden 2018 tilanteeseen.

**Kaupunkialueet:**

Kaupunkiseutujen keskustaajamia ovat yli 15 000 asukkaan taajamat.

Näihin rajataan ydinkaupunkialue, joka jakautuu ulompaan ja sisempään kaupunkialueeseen. Ydinkaupunkialueen ympärille rajataan kaupungin kehysalue.

### 1. Sisempi kaupunkialue

Kaupunkien tiivis yhtenäinen tehokkaasti rakennettu alue.

### 2. Ulompi kaupunkialue

Sisemmän kaupunkialueen reunasta yhtenäisesti jatkuvan taajamarakenteen reunalle ulottuva kaupunkimaisen tehokkuuden alue.

### 3. Kaupungin kehysalue

Kaupunkiin välittömästi kytkeytyvä osa kaupungin ja maaseudun välivyöhykkeestä.

**Maaseutualueet:**

Maaseutualueet rajataan kaupunkien kehysalueiden ulkopuolelle.

Kaupungin ja maaseudun raja ei kuitenkaan ole yksiselitteinen, joten luokitus huomioi joustavasti näiden välivyöhykkeen, jota voidaan tarkastella omana kokonaisuutena esimerkiksi yhdistämällä kaupunkien kehysalue ja kaupunkien läheinen maaseutu.

### 4. Maaseudun paikalliskeskukset

Suurempien kaupunkialueiden ulkopuolella sijaitsevat taajamakeskukset, pikkukaupungit ja isot kirkonkylät.

### 5. Kaupungin läheinen maaseutu

Maaseutumainen alue, joka on toiminnallisesti ja fyysisesti lähellä kaupunkialueita.

### 6. Ydinmaaseutu

Intensiivistä maankäyttöä ja/tai paikallistasolla elinkeinorakenteeltaan monipuolista suhteellisen tiiviisti asuttua maaseutua.

### 7. Harvaan asuttu maaseutu

Harvaan asuttua aluetta, jossa toiminnoiltaan monipuolisia keskittymiä ei ole tai ne ovat pieniä ja sijaitsevat etäällä toisistaan. Alueen maa-alueesta suurin osa on metsää.

## Liite 6: Tilastollinen toimialaluokitus TOL2008 - alaluokat

### 01 Kasviviljely ja kotieläintalous ja niihin liittyvät palvelut

- Tähän luokkaan kuuluu kaksi perustoimintoa, viljelykasvituotteiden tuotanto ja eläintuotteiden tuotanto. Tuotanto voi tapahtua joko tavanomaisesti, luonnonmukaisena maataloutena tai geeniteknikalla muunneltujen kasvien viljelynä tai eläinten kasvatuksena.
- **Tähän ei kuulu:** - metsätalous (02) - maatalouskoneiden korjaus (33122) - maatilamatkailu (55902) - maatalouskoneiden vuokraus ilman käyttäjiä (77310) - eläinlääkintäpalvelut (75000) - maatalous- ja metsämaan salaojitus ja pengerrys (43120)

### 02 Metsätalous ja puunkorjuu

- Metsätalouteen kuuluu metsän kasvatusta, aines- ja polttopuun tuotanto, muiden metsäntuotteiden keruu ja metsätaloutta palveleva toiminta.
- **Tähän ei kuulu:** - raakapuun jatkojalostus, kuten sahaus ja höyläys (16100) - metsäojitus (43120) - metsäteiden rakentaminen ja perusparannus (42110) - puutavaran kaukokuljetus vesiteitse: uitto ja aluskuljetus (50400) - puutavaran kaukokuljetus maanteitse (49410) tai rautateitse (49200) - metsätalouskoneiden korjaus (33122) - metsätalouden koneiden vuokraus ilman käyttäjiä (77310)

### 10 Elintarvikkeiden valmistus

- Elintarviketeollisuus jalostaa maatalouden, metsätalouden ja kalatalouden tuotteita ihmisten tai eläinten ruoaksi sekä tuottaa monia välituotteita, jotka eivät sellaisenaan ole elintarvikkeita. Toiminnan yhteydessä syntyy usein myös sivutuotteita (esim. vuotia teurastuksen ja öljykakkuja öljyn puristamisen sivutuotteina).

Elintarvikkeiden valmistus jaetaan edelleen kolminumerotasolla lihan jalostukseen, kalan ja äyriäisten jalostukseen, hedelmien ja kasvien jalostukseen, rasvojen ja öljyjen valmistukseen, maitotuotteiden valmistukseen, myllytuotteiden valmistukseen, leipomotuotteiden ja makaronien valmistukseen, eläinten ruokien valmistukseen ja muiden elintarvikkeiden valmistukseen. Tuotantoa voidaan harjoittaa sekä omaan käyttöön että kolmannelle osapuolelle, kuten sopimusperusteisen teurastuksen tapauksessa.

Jotkut itse valmistamia tuotteita myyvät toimintayksiköt, esimerkiksi leipomot, leivonnaismyymälät ja lihavalmisteliikkeet, luokitellaan teollisuuteen siitä huolimatta, että niissä harjoitetaan myös vähittäismyyntiä. [0]

### 11 Juomien valmistus

- Tähän kuuluu juomien valmistus, kuten alkoholittomat juomat, kivennäisvedet, pääasiassa käymisteitse valmistetut alkoholijuomat, olut ja viini, sekä tislattut alkoholijuomat.
- **Tähän ei kuulu:** - aitojen hedelmä-, marja- ja kasvismehujen valmistus (10320) - maitopohjaisten alkoholittomien juomien valmistus (10510) - kahvi-, tee- ja matetuotteiden valmistus (10830)

**Lähdeluettelo:**

[Tilastot | Luonnonvarakeskus \(luke.fi\)](#)

[Suomen ympäristökeskus > Kaupunki–maaseutuluokitus päivitetty: Suomen kaupungistumisaste noussut yli 72 prosentin \(syke.fi\)](#)

[Tilastokeskus](#)

[Tilastot - Metsäteollisuus ry \(metsateollisuus.fi\)](#)

[Maaseututilastoja - Kouvolan kaupunki](#)

[Hyvällä metsänhoidolla monimuotoisia metsiä | Metsähallitus \(metsa.fi\)](#)

[ProAgria](#)

[Kestävää kasvua Kaakkois-Suomen maaseudulta, Kaakkois-Suomen alueellinen maaseudun kehittämissuunnitelma 2023–2027 \(ete-centre.fi\)](#)

[Kaupunkistrategia 2032 ”Kouvola – Kaakkois-Suomen keskus” - Kouvolan kaupunki](#)

[Ympäristöohjelma - Kouvolan kaupunki](#)

[Hankintaohjelma 2021-2025 \(kouvola.fi\)](#)

[Asuntopoliittiset linjaukset ja kehittämissuunnitelma 2022-2030](#)