



Kasvukaupunkien nykytila

Faktaboksit: Väestö, Aluetalous, Tulot, Työpaikat

Kasvukaupunkien väestö

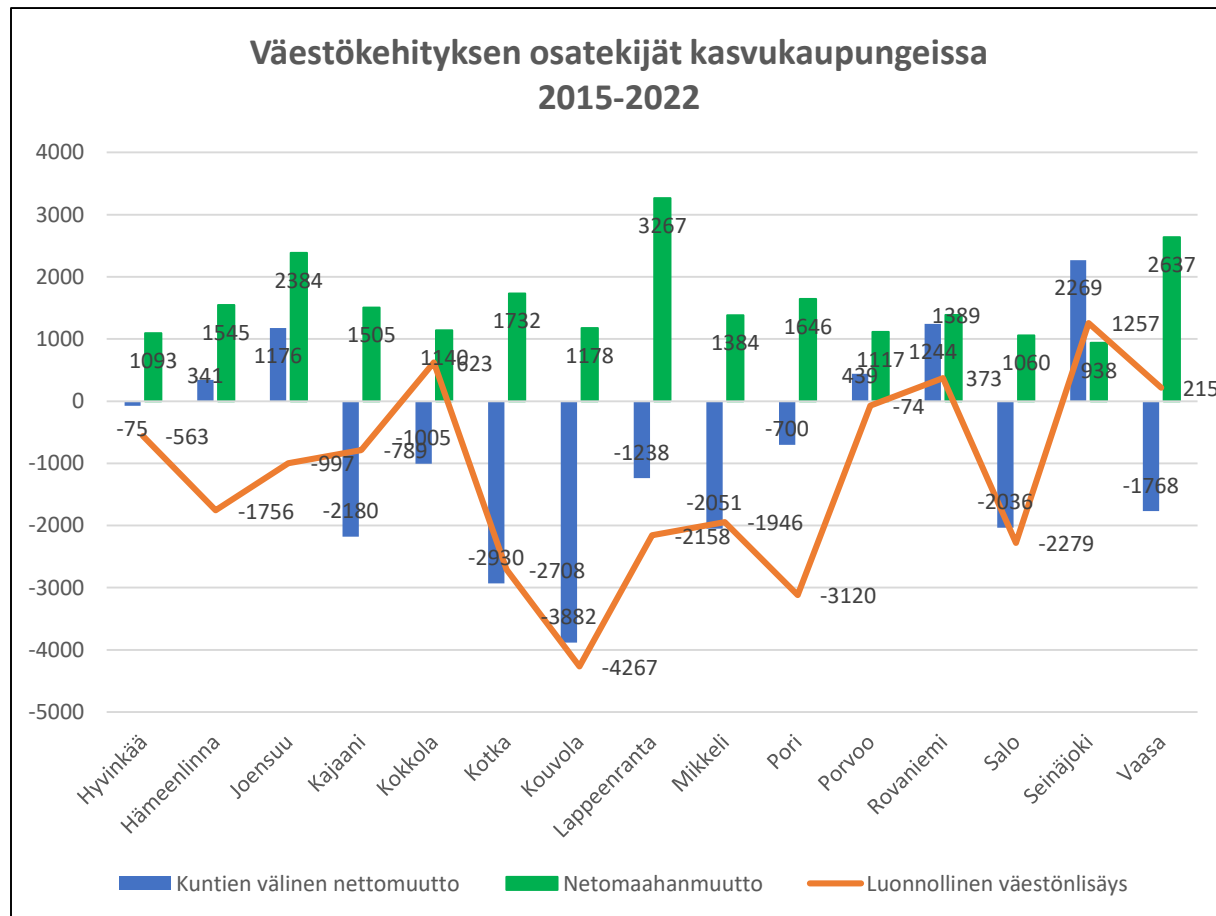
2015-2022

| Väestö 31.12. | | | | | | | | |
|---------------|-------|-------|-------|-------|-------|-------|-------|-------|
| Kunta | 2015 | 2016 | 2017 | 2018 | 2019 | 2020 | 2021 | 2022 |
| Hyvinkää | 46463 | 46596 | 46739 | 46504 | 46470 | 46576 | 46880 | 46797 |
| Hämeenlinna | 68011 | 67850 | 67662 | 67532 | 67633 | 67848 | 67971 | 68043 |
| Joensuu | 75514 | 75848 | 76067 | 76551 | 76850 | 76935 | 77261 | 77513 |
| Kajaani | 37622 | 37521 | 37239 | 36973 | 36709 | 36567 | 36493 | 36297 |
| Kokkola | 47570 | 47723 | 47723 | 47657 | 47681 | 47772 | 47909 | 48006 |
| Kotka | 54319 | 54187 | 53539 | 52883 | 52126 | 51668 | 51241 | 50617 |
| Kouvola | 85855 | 85306 | 84196 | 83177 | 82113 | 81187 | 80454 | 79429 |
| Lappeenranta | 72875 | 72872 | 72909 | 72699 | 72634 | 72662 | 72634 | 72650 |
| Mikkeli | 54665 | 54517 | 54261 | 53818 | 53134 | 52583 | 52122 | 51980 |
| Pori | 85363 | 85059 | 84587 | 84403 | 83934 | 83684 | 83482 | 83205 |
| Porvoo | 49928 | 50144 | 50159 | 50262 | 50380 | 50619 | 51149 | 51232 |
| Rovaniemi | 61838 | 62231 | 62420 | 62922 | 63042 | 63528 | 64180 | 64535 |
| Salo | 53890 | 53546 | 52984 | 52321 | 51833 | 51562 | 51400 | 50933 |
| Seinäjoki | 61530 | 62052 | 62676 | 63288 | 63781 | 64130 | 64736 | 65323 |
| Vaasa | 67619 | 67620 | 67392 | 67552 | 67636 | 67551 | 67615 | 67988 |

| Alle 15-vuotiaiden osuus,% | | | | | | | | |
|----------------------------|------|------|------|------|------|------|------|------|
| Kunta | 2015 | 2016 | 2017 | 2018 | 2019 | 2020 | 2021 | 2022 |
| Hyvinkää | 16,3 | 16,2 | 16 | 15,8 | 15,4 | 15,1 | 14,9 | 14,6 |
| Hämeenlinna | 15,2 | 15,2 | 15,1 | 14,9 | 14,7 | 14,5 | 14,2 | 13,9 |
| Joensuu | 14,4 | 14,3 | 14 | 13,8 | 13,6 | 13,5 | 13,2 | 13 |
| Kajaani | 16,2 | 16 | 16,1 | 15,9 | 15,9 | 15,6 | 15,4 | 15,1 |
| Kokkola | 19 | 19 | 19 | 18,9 | 18,8 | 18,6 | 18,5 | 18,2 |
| Kotka | 14,2 | 14 | 13,8 | 13,6 | 13,3 | 13,1 | 12,9 | 12,6 |
| Kouvola | 14,1 | 14 | 13,9 | 13,6 | 13,3 | 13 | 12,8 | 12,6 |
| Lappeenranta | 14,8 | 14,6 | 14,4 | 14,2 | 14 | 13,6 | 13,4 | 13,2 |
| Mikkeli | 14,6 | 14,4 | 14,3 | 14,2 | 14 | 13,9 | 13,6 | 13,5 |
| Pori | 14,6 | 14,6 | 14,5 | 14,4 | 14,2 | 14 | 13,7 | 13,5 |
| Porvoo | 17,7 | 17,5 | 17,5 | 17,2 | 17 | 16,7 | 16,6 | 16,4 |
| Rovaniemi | 16,8 | 16,6 | 16,5 | 16,5 | 16,3 | 16,3 | 16,2 | 15,9 |
| Salo | 15,8 | 15,5 | 15,1 | 14,8 | 14,4 | 14 | 13,5 | 13,1 |
| Seinäjoki | 18 | 17,9 | 17,8 | 17,5 | 17,3 | 17,1 | 16,9 | 16,7 |
| Vaasa | 16,1 | 16,1 | 15,9 | 15,6 | 15,4 | 15 | 14,7 | 14,5 |
| koko maa | 16,3 | 16,2 | 16,2 | 16 | 15,8 | 15,6 | 15,4 | 15,1 |

Lähde; Tilastokeskus väestörakenne

Väestökehityksen osatekijät kasvukaupungeissa 2015-2022



Oheisessa taulukossa on esitetty väestökehityksen osatekijät vuosina 2015-2022

- » Väestökehityksen osatekijöissä voidaan havaita vaihtelua.
- » Kaikki kasvukaupungit saavat muuttovoittoa nettomaahanmuutosta.
- » Yli kolmasosa alueista saa muuttovoittoa kuntien välisestä nettomuutosta.
- » Luonnollinen väestönlisäys on positiivista neljässä kasvukaupungissa; Järvenpäässä, Kokkolassa, Seinäjoelle sekä Vaasassa.

Vieraskieliset ja ulkomaalaistaustaiset

2015-2022

| Ulkomaalaistaustaisia | | | | | | | | |
|-----------------------|------|------|------|------|------|------|------|------|
| Kunta | 2015 | 2016 | 2017 | 2018 | 2019 | 2020 | 2021 | 2022 |
| Hyvinkää | 2345 | 2505 | 2644 | 2751 | 2872 | 3044 | 3208 | 3389 |
| Hämeenlinna | 3042 | 3336 | 3399 | 3421 | 3503 | 3647 | 3700 | 4056 |
| Joensuu | 3213 | 3513 | 3705 | 3705 | 3870 | 4045 | 4365 | 4918 |
| Kajaani | 1242 | 1280 | 1316 | 1301 | 1332 | 1409 | 1649 | 1888 |
| Kokkola | 1522 | 1668 | 1681 | 1680 | 1732 | 1816 | 1937 | 2091 |
| Kotka | 4766 | 5153 | 5077 | 5070 | 5019 | 5003 | 4997 | 4982 |
| Kouvola | 3524 | 3738 | 3669 | 3581 | 3554 | 3644 | 3685 | 3785 |
| Lappeenranta | 5039 | 5348 | 5453 | 5581 | 5776 | 5846 | 6073 | 6583 |
| Mikkeli | 1873 | 2076 | 2075 | 2177 | 2275 | 2241 | 2267 | 2411 |
| Pori | 2388 | 2600 | 2713 | 2910 | 2987 | 3156 | 3377 | 3745 |
| Porvoo | 2976 | 3274 | 3443 | 3553 | 3696 | 3822 | 3993 | 4201 |
| Rovaniemi | 1984 | 2123 | 2201 | 2259 | 2328 | 2407 | 2493 | 2635 |
| Salo | 3161 | 3273 | 3263 | 3280 | 3295 | 3427 | 3517 | 3758 |
| Seinäjäki | 1420 | 1524 | 1563 | 1609 | 1774 | 1884 | 2046 | 2342 |
| Vaasa | 5585 | 5696 | 6004 | 6244 | 6418 | 6482 | 6793 | 7290 |

| Vieraskielisiä | | | | | | | | |
|----------------|------|------|------|------|------|------|------|------|
| Kunta | 2015 | 2016 | 2017 | 2018 | 2019 | 2020 | 2021 | 2022 |
| Hyvinkää | 2269 | 2433 | 2584 | 2701 | 2835 | 3028 | 3192 | 3379 |
| Hämeenlinna | 2980 | 3277 | 3345 | 3382 | 3467 | 3618 | 3675 | 4025 |
| Joensuu | 3135 | 3427 | 3613 | 3623 | 3794 | 3969 | 4307 | 4836 |
| Kajaani | 1200 | 1241 | 1279 | 1257 | 1288 | 1367 | 1611 | 1852 |
| Kokkola | 1461 | 1611 | 1624 | 1624 | 1670 | 1756 | 1855 | 2016 |
| Kotka | 4659 | 5020 | 4943 | 4937 | 4868 | 4849 | 4820 | 4812 |
| Kouvola | 3449 | 3648 | 3570 | 3487 | 3470 | 3558 | 3608 | 3705 |
| Lappeenranta | 4873 | 5181 | 5282 | 5406 | 5613 | 5695 | 5930 | 6446 |
| Mikkeli | 1845 | 2050 | 2046 | 2140 | 2232 | 2193 | 2228 | 2364 |
| Pori | 2318 | 2517 | 2639 | 2837 | 2900 | 3090 | 3299 | 3661 |
| Porvoo | 2847 | 3137 | 3303 | 3422 | 3556 | 3677 | 3857 | 4054 |
| Rovaniemi | 1841 | 1965 | 2048 | 2102 | 2187 | 2267 | 2352 | 2502 |
| Salo | 3057 | 3168 | 3154 | 3169 | 3197 | 3332 | 3422 | 3639 |
| Seinäjäki | 1388 | 1489 | 1526 | 1572 | 1733 | 1834 | 2007 | 2302 |
| Vaasa | 5347 | 5453 | 5753 | 6009 | 6182 | 6261 | 6552 | 7049 |

Lähde; Tilastokeskus väestörakenne

Opiskelijat ja koululaiset (Ikm)

2015-2021

| Opiskelijat | 2015 | 2016 | 2017 | 2018 | 2019 | 2020 | 2021 |
|--------------|------|------|------|------|------|------|------|
| Hyvinkää | 3171 | 3187 | 3043 | 2909 | 2912 | 3060 | 3156 |
| Hämeenlinna | 4823 | 4651 | 4680 | 4447 | 4531 | 4827 | 4835 |
| Joensuu | 8461 | 8398 | 8230 | 8519 | 8895 | 9173 | 9300 |
| Kajaani | 3090 | 3019 | 3032 | 2861 | 2828 | 2959 | 2984 |
| Kokkola | 3590 | 3559 | 3513 | 3378 | 3369 | 3477 | 3588 |
| Kotka | 3975 | 4057 | 3892 | 3549 | 3637 | 3678 | 3645 |
| Kouvola | 5667 | 5325 | 5105 | 4898 | 4872 | 4988 | 4882 |
| Lappeenranta | 6010 | 6092 | 6231 | 5980 | 6343 | 6537 | 6714 |
| Mikkeli | 4343 | 4248 | 4175 | 3935 | 3966 | 3972 | 3730 |
| Pori | 6280 | 6128 | 5938 | 5801 | 5891 | 5400 | 6117 |
| Porvoo | 3417 | 3428 | 3279 | 3202 | 3297 | 3506 | 3446 |
| Rovaniemi | 5746 | 5812 | 5580 | 5380 | 5320 | 5750 | 5620 |
| Salo | 3638 | 3384 | 3341 | 3262 | 3231 | 3209 | 3210 |
| Seinäjoki | 4937 | 4889 | 4978 | 4963 | 4900 | 5087 | 5287 |
| Vaasa | 6783 | 6774 | 6710 | 6554 | 6861 | 7448 | 7151 |

Oheisessa taulukossa on kuvattuna opiskelijoiden ja koululaisten lukumääriä vuosien 2015-2021 välisenä aikasarjana.

- » Opiskelijoiden ja koululaisten määrissä voidaan havaita selkeää alueellista vaihtelua.
- » Yliopistot- sekä korkeakoulukaupungit selittävät eroja opiskelijoiden ja koululaisten alueellisissa määrissä.
- » Vähäisempi opiskelijoiden ja koululaisten määrä selittyy osin pienemmällä koulutustarjonnalla.

Korkeakoulutetut (Ikm)

2015-2021

| | 2015 | 2016 | 2017 | 2018 | 2019 | 2020 | 2021 |
|--------------|-------|-------|-------|-------|-------|-------|-------|
| Hyvinkää | 7165 | 7378 | 7609 | 7858 | 8032 | 8292 | 8547 |
| Hämeenlinna | 10734 | 11062 | 11297 | 11640 | 11983 | 12353 | 12734 |
| Joensuu | 13633 | 14081 | 14540 | 15240 | 15713 | 16024 | 16426 |
| Kajaani | 5600 | 5740 | 5876 | 6031 | 6126 | 6256 | 6331 |
| Kokkola | 6539 | 6707 | 6898 | 7135 | 7336 | 7607 | 7921 |
| Kotka | 6908 | 7044 | 7156 | 7489 | 7577 | 7720 | 7894 |
| Kouvola | 10436 | 10697 | 10882 | 11115 | 11326 | 11542 | 11810 |
| Lappeenranta | 11561 | 11938 | 12359 | 12966 | 13310 | 13812 | 14199 |
| Mikkeli | 8525 | 8680 | 8958 | 9154 | 9239 | 9408 | 9611 |
| Pori | 12024 | 12228 | 12506 | 13002 | 13250 | 13593 | 13952 |
| Porvoo | 8055 | 8315 | 8643 | 9022 | 9336 | 9655 | 10070 |
| Rovaniemi | 10644 | 11017 | 11468 | 12098 | 12519 | 13019 | 13467 |
| Salo | 6333 | 6412 | 6527 | 6710 | 6785 | 6913 | 7121 |
| Seinäjoki | 9968 | 10418 | 10860 | 11314 | 11772 | 12196 | 12590 |
| Vaasa | 13668 | 13973 | 14373 | 15090 | 15430 | 15767 | 15902 |

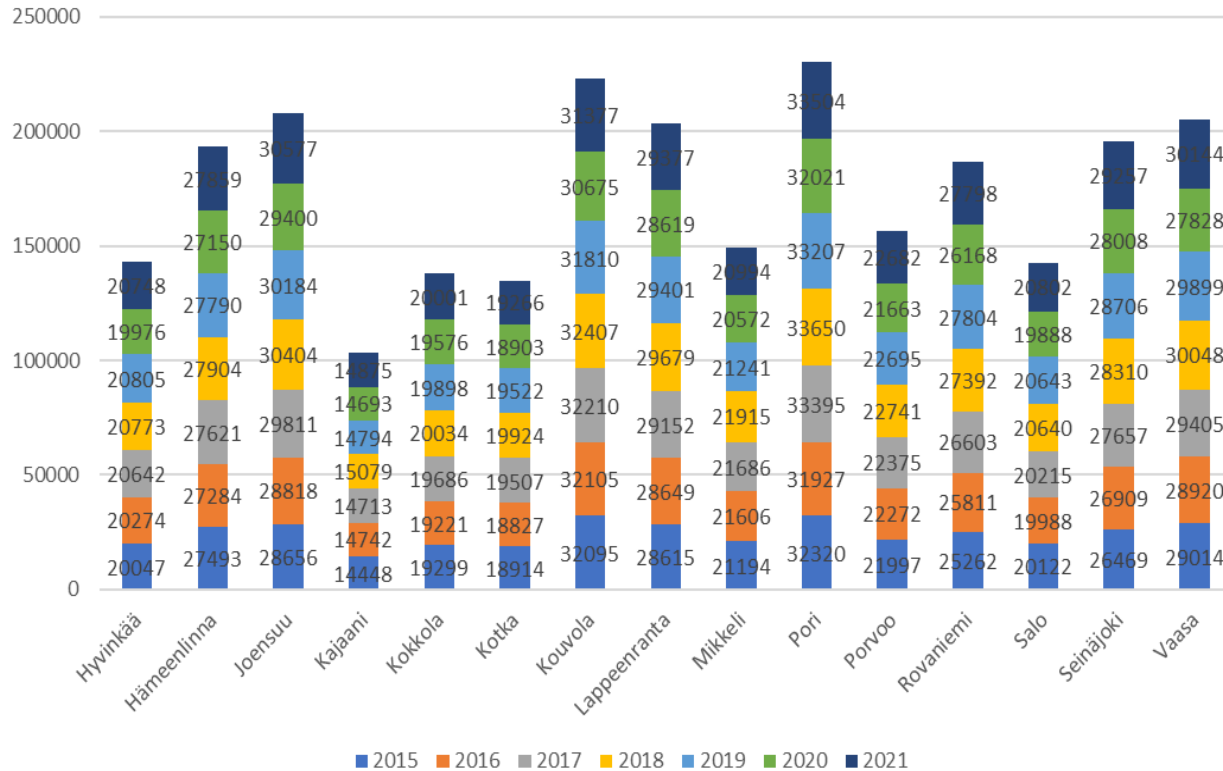
Taulukossa on kuvattu korkeakoulutetun väestön määrää alueittain vuosina 2015-2021. Punaisella olevat arvot saavat keskiarvoa suurempia arvoja korkeakoulutetun väestön osalta.

- » Korkeakoulutettujen määrä vaihtelee kasvukaupunkien välillä.
- » Eniten korkeakoulutettuja on Joensuussa sekä Vaasassa.
- » Vähiten korkeakoulutettuja on puolestaan Kajaanissa ja Salossa.

Työlliset

2015-2021

Työllisten määrä seutukaupungeittain
2015-2021

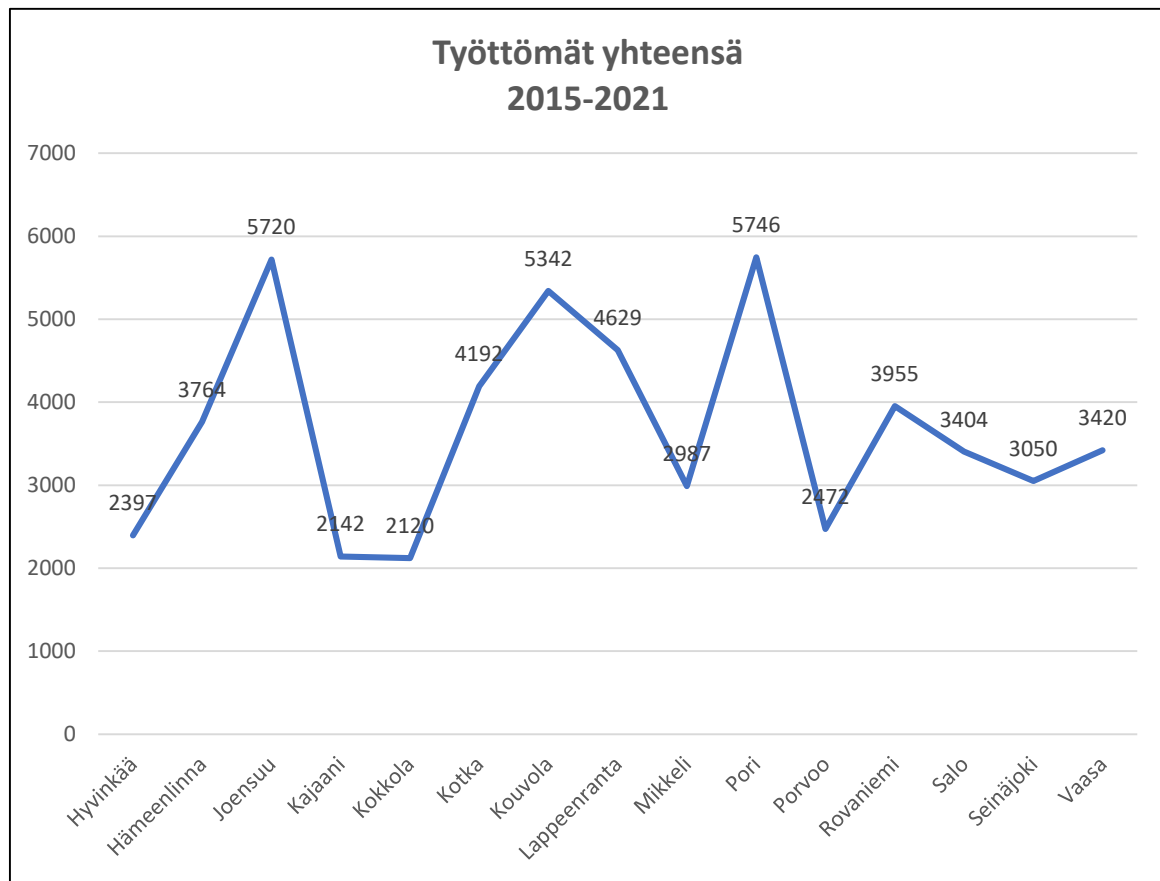


Oheisessa taulukossa on esiteltyä työllisten määrä seutukaupungeittain vuosina 2015-2021.

- » Työllisten alueellisissa sekä vuosittaisissa määrissä on havaittavissa eroja.
- » Vuosien 2015-2022 aikana työllisiä oli eniten Porissa (230 024 hlö) ja Kouvola (222 679 hlö)
- » Työllisten määrät vaihtelivat myös vuosittain. Eniten työllisiä oli vuonna 2018 (374 234 hlö). Vähiten puolestaan 2020 (359 274 hlö)

Työttömät

2015-2021

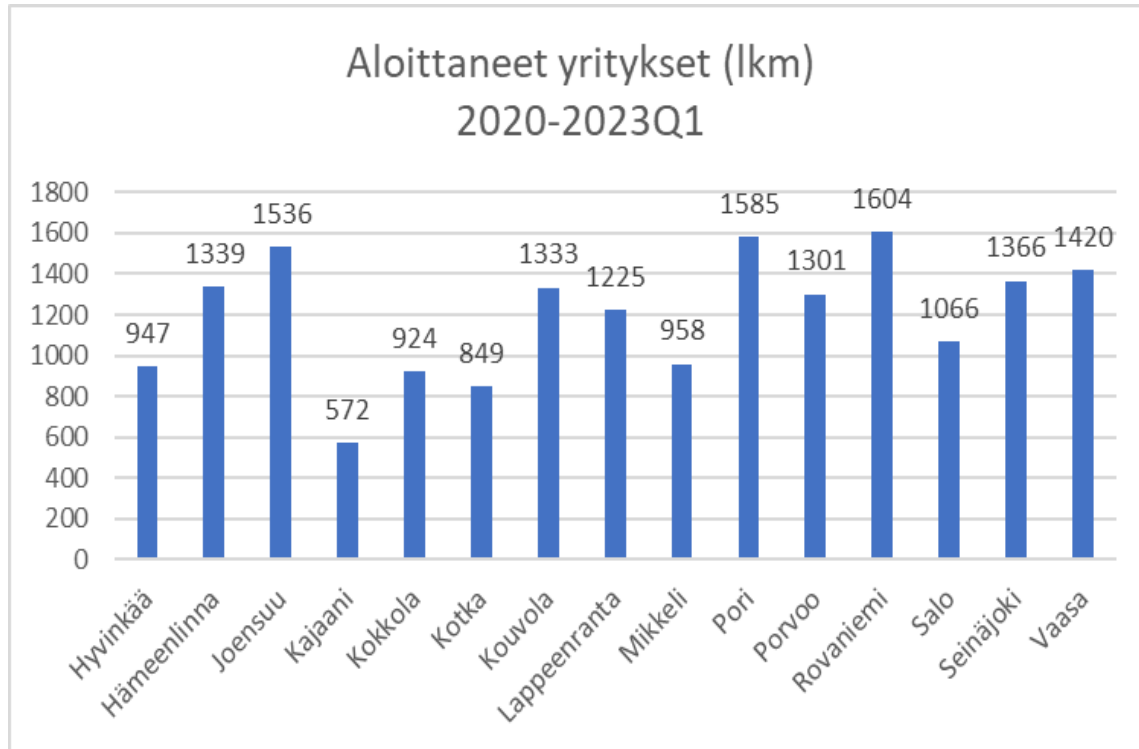


| Työttömät | 2015 | 2016 | 2017 | 2018 | 2019 | 2020 | 2021 | 2015-2021 |
|--------------|------|------|------|------|------|------|------|-----------|
| Hyvinkää | 2923 | 2569 | 2245 | 1891 | 1926 | 2944 | 2280 | 2397 |
| Hämeenlinna | 4273 | 4296 | 3659 | 3318 | 3167 | 4112 | 3524 | 3764 |
| Joensuu | 6611 | 6601 | 5814 | 5025 | 4996 | 6023 | 4967 | 5720 |
| Kajaani | 2911 | 2473 | 2284 | 1829 | 1830 | 1927 | 1740 | 2142 |
| Kokkola | 2635 | 2576 | 2027 | 1703 | 1790 | 2278 | 1831 | 2120 |
| Kotka | 5467 | 5226 | 4160 | 3661 | 3490 | 4063 | 3277 | 4192 |
| Kouvola | 6582 | 6368 | 5502 | 4747 | 4569 | 5394 | 4234 | 5342 |
| Lappeenranta | 5887 | 5678 | 4759 | 3882 | 3798 | 4700 | 3698 | 4629 |
| Mikkeli | 3971 | 3527 | 2932 | 2582 | 2483 | 2936 | 2481 | 2987 |
| Pori | 7221 | 7210 | 5307 | 4846 | 5079 | 6059 | 4503 | 5746 |
| Porvoo | 2783 | 2510 | 2346 | 2048 | 2004 | 3083 | 2530 | 2472 |
| Rovaniemi | 4858 | 4562 | 3804 | 3389 | 3198 | 4525 | 3351 | 3955 |
| Salo | 4548 | 4348 | 3550 | 2858 | 2676 | 3412 | 2436 | 3404 |
| Seinäjoki | 3857 | 3591 | 2897 | 2592 | 2588 | 3398 | 2427 | 3050 |
| Vaasa | 3974 | 3990 | 3233 | 2773 | 2788 | 4552 | 2627 | 3420 |

Aloittaneet yritykset

2020-2023Q1

Oheisessa kuviossa on aloittaneiden yritysten määrät 2020-luvulla alueittain.



- » Vuosina 2020-2023Q1 seutukaupungeissa aloitti keskimäärin 1 201 yritystä.
- » Vähiten aloittaneita yrityksiä oli Kajaanissa, jossa aloittaneita yrityksiä oli puolet keskiarvoa vähemmän (572).
- » Eniten aloittaneita yrityksiä oli Rovaniemellä (1 604) ja Porissa (1 585)

Väestöllinen ja taloudellinen huoltosuhde 2015-2022

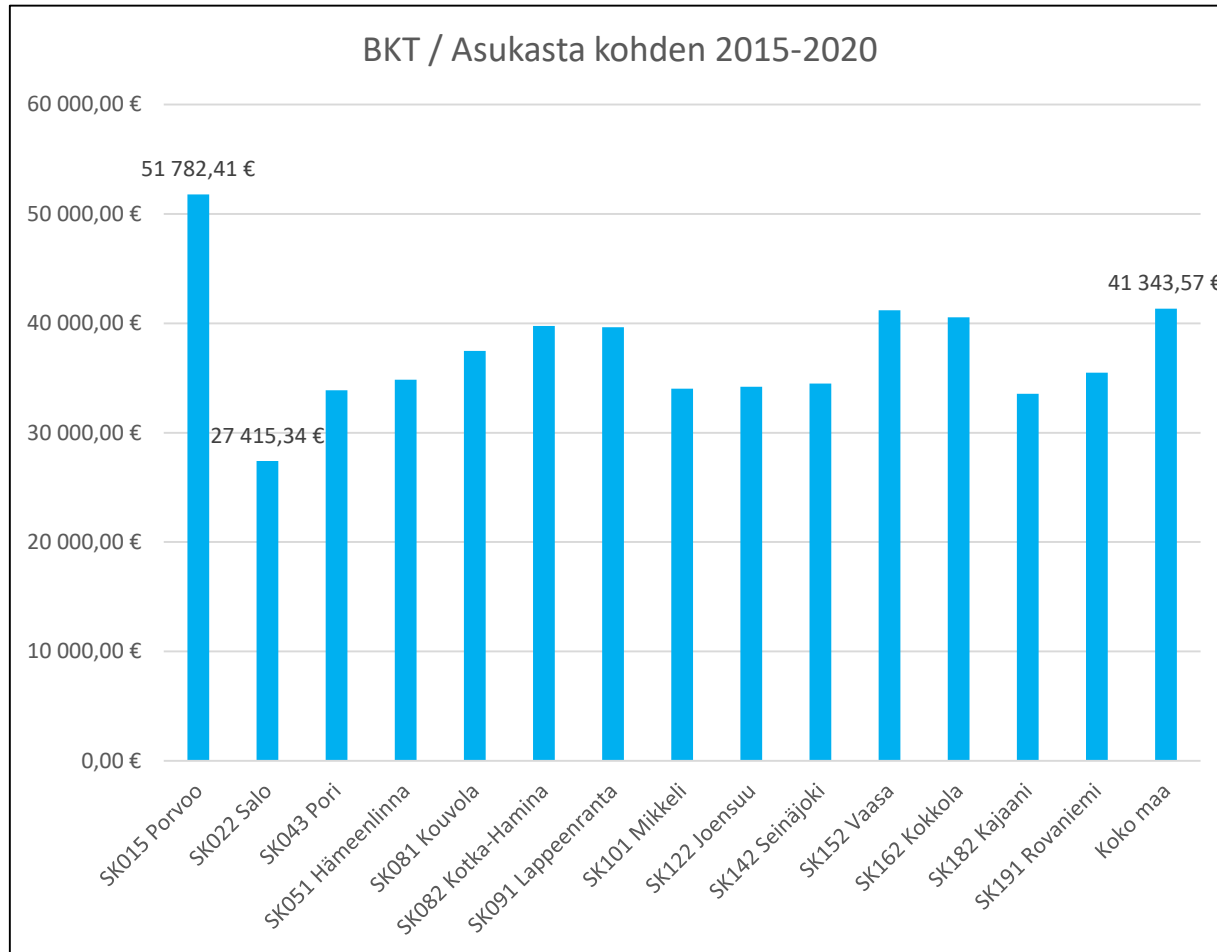
| Väestöllinen huoltosuhde | 2015 | 2016 | 2017 | 2018 | 2019 | 2020 | 2021 | 2022 |
|--------------------------|------|------|------|------|------|------|------|------|
| Hyvinkää | 56,2 | 57,3 | 58,3 | 59,9 | 60,3 | 60,8 | 61,9 | 62,3 |
| Hämeenlinna | 63,1 | 64,5 | 66 | 67,3 | 67,9 | 68,7 | 69,1 | 69,5 |
| Joensuu | 51,8 | 52,8 | 53,8 | 54,5 | 55,2 | 56,1 | 56,5 | 56,9 |
| Kajaani | 58 | 59,3 | 61,3 | 62,6 | 64,6 | 65,5 | 66,1 | 66,3 |
| Kokkola | 64,5 | 66,1 | 67,3 | 68,5 | 69,6 | 70,1 | 70,9 | 70,8 |
| Kotka | 63,1 | 64 | 65,2 | 66,4 | 67,4 | 69 | 70 | 70,4 |
| Kouvola | 64,2 | 65,6 | 67,8 | 69,2 | 70,5 | 71,3 | 72,5 | 73,4 |
| Lappeenranta | 57,5 | 58 | 59,1 | 60 | 60,5 | 61 | 61,7 | 61,9 |
| Mikkeli | 62 | 63,2 | 65 | 66,2 | 67,8 | 69,8 | 70,9 | 71,3 |
| Pori | 62,9 | 63,8 | 65,1 | 66,1 | 66,8 | 67,5 | 67,8 | 67,8 |
| Porvoo | 58,3 | 59,2 | 60,7 | 61,3 | 61,9 | 62,7 | 63,3 | 63,8 |
| Rovaniemi | 52,5 | 53,1 | 54 | 54,8 | 55,4 | 56,7 | 57,8 | 57,9 |
| Salo | 65,8 | 67,2 | 68,5 | 70 | 70,7 | 71,9 | 72,5 | 72,9 |
| Seinäjoki | 56,4 | 57 | 58 | 58,5 | 59,2 | 60 | 60,1 | 60,1 |
| Vaasa | 53,4 | 54,1 | 54,8 | 55 | 55,5 | 55,3 | 55,3 | 54,5 |

| Taloudellinen huoltosuhde | 2015 | 2016 | 2017 | 2018 | 2019 | 2020 | 2021 |
|---------------------------|-------|-------|-------|-------|-------|-------|-------|
| Hyvinkää | 131,8 | 129,8 | 126,4 | 123,9 | 123,4 | 133,2 | 125,9 |
| Hämeenlinna | 147,4 | 148,7 | 145 | 142 | 143,4 | 149,9 | 144 |
| Joensuu | 163,5 | 163,2 | 155,2 | 151,8 | 154,6 | 161,7 | 152,7 |
| Kajaani | 160,4 | 154,5 | 153,1 | 145,2 | 148,1 | 148,9 | 145,3 |
| Kokkola | 146,5 | 148,3 | 142,4 | 137,9 | 139,6 | 144 | 139,5 |
| Kotka | 187,2 | 187,8 | 174,5 | 165,4 | 167 | 173,3 | 166 |
| Kouvola | 167,5 | 165,7 | 161,4 | 156,7 | 158,1 | 164,7 | 156,4 |
| Lappeenranta | 154,7 | 154,4 | 150,1 | 145 | 147 | 153,9 | 147,2 |
| Mikkeli | 157,9 | 152,3 | 150,2 | 145,6 | 150,1 | 155,6 | 148,3 |
| Pori | 164,1 | 166,4 | 153,3 | 150,8 | 152,8 | 161,3 | 149,2 |
| Porvoo | 127 | 125,1 | 124,2 | 121 | 122 | 133,7 | 125,5 |
| Rovaniemi | 144,8 | 141,1 | 134,6 | 129,7 | 126,7 | 142,8 | 130,9 |
| Salo | 167,8 | 167,9 | 162,1 | 153,5 | 151,1 | 159,3 | 147,1 |
| Seinäjoki | 132,5 | 130,6 | 126,6 | 123,6 | 122,2 | 129 | 121,3 |
| Vaasa | 133,1 | 133,8 | 129,2 | 124,8 | 126,2 | 142,7 | 124,3 |

Lähde; Tilastokeskus Elinkeinorakenne ja työssäkäynti

BKT / Asukasta kohden käyvin hinnoin seutukunnittain

2015-2020



Oheisessa kuvaajassa on esitetty keskimääräinen BKT / asukasta kohden seutukunnittain vuosina 2015-2020. Taulukosta on poistettu Helsingin seutukunta vertailukelpoisuuden vuoksi

- » BKT/asukasta kohden vaihtelee seutukuntien välillä yksittäisesti.
- » Porvoossa oli keskimäärin suurin vuosittainen arvonlisäys henkeä kohden (51 782 e)
- » Pienin BKT/asukas oli keskimäärin Salon seutukunnassa (27 4154 e)
- » Keskimääräinen BKT/ asukas kasvukaupungeissa oli (38 413 e)

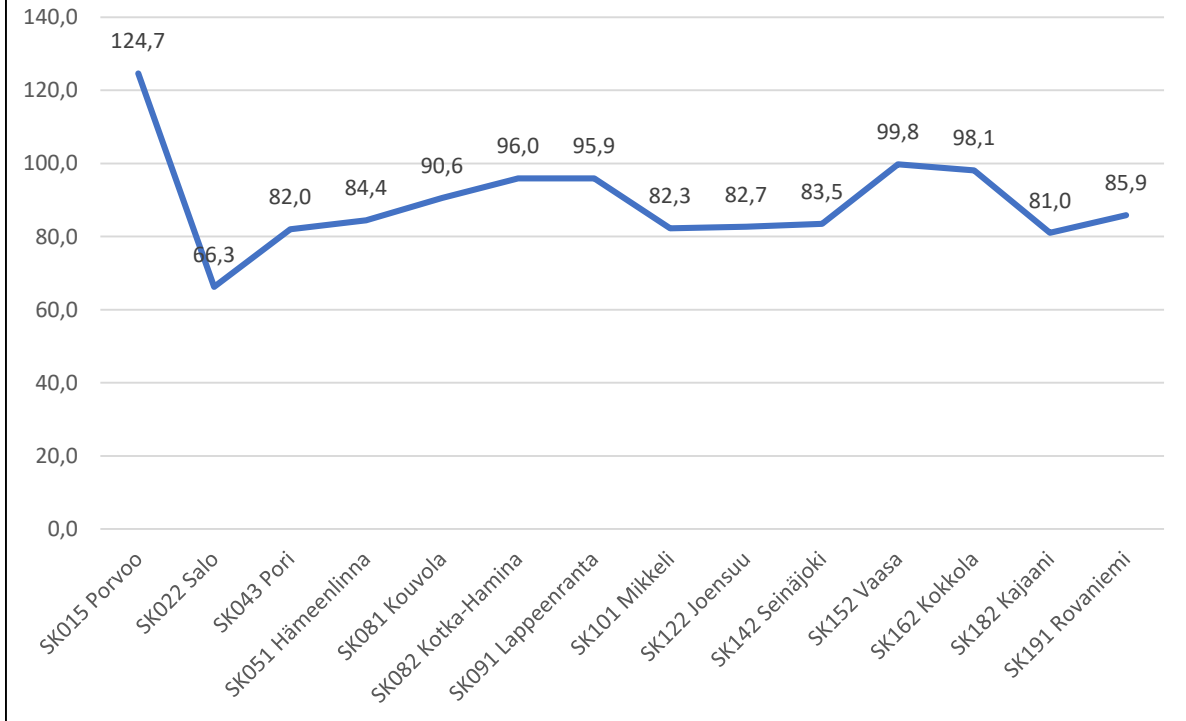
BKT / Asukasta kohden aikasarjana

2015-2020

| BKT/asukas € | 2015 | 2016 | 2017 | 2018 | 2019 | 2020 |
|--------------------|-------|-------|-------|-------|-------|-------|
| SK011 Helsinki | 52484 | 53358 | 54561 | 55856 | 57291 | 56407 |
| SK015 Porvoo | 40128 | 43380 | 52850 | 56162 | 65623 | 52551 |
| SK022 Salo | 24616 | 26526 | 27185 | 27468 | 29376 | 29321 |
| SK043 Pori | 33027 | 32418 | 34084 | 34228 | 34496 | 35055 |
| SK051 Hämeenlinna | 33699 | 34783 | 35365 | 34434 | 35181 | 35647 |
| SK081 Kouvola | 34399 | 35043 | 36674 | 39563 | 39583 | 39585 |
| SK082 Kotka-Hamina | 35684 | 35003 | 38593 | 40850 | 44000 | 44362 |
| SK091 Lappeenranta | 37240 | 37390 | 40606 | 42432 | 40775 | 39424 |
| SK101 Mikkeli | 31885 | 32934 | 34121 | 34543 | 35330 | 35245 |
| SK122 Joensuu | 31542 | 32744 | 33407 | 35879 | 36535 | 35016 |
| SK142 Seinäjoki | 32715 | 32389 | 34269 | 34835 | 36294 | 36534 |
| SK152 Vaasa | 40680 | 40590 | 40533 | 41389 | 42432 | 41507 |
| SK162 Kokkola | 39213 | 38256 | 40962 | 41774 | 41264 | 41817 |
| SK182 Kajaani | 28452 | 30804 | 33232 | 35488 | 36037 | 37344 |
| SK191 Rovaniemi | 33984 | 34746 | 35332 | 36448 | 36683 | 35680 |

BKT:n kehityksen indeksi henkeä kohden seutukunnittain 2015-2020

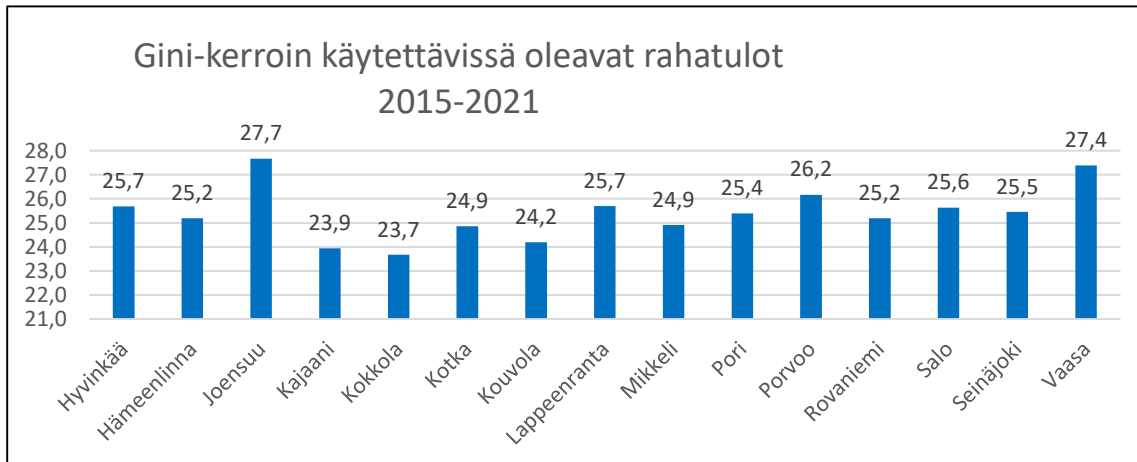
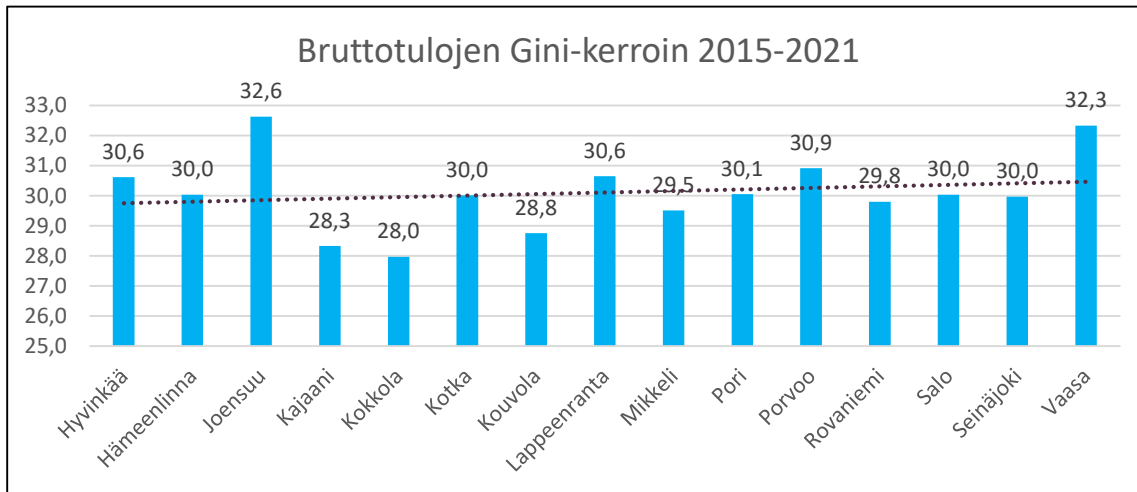
BKT asukasta kohden indeksi 2015-2020,
Koko Suomi = 100



» Taulukoista on poistettu Helsingin seutukunta vertailukelpoisuuden vuoksi.

| Seutukunta | Indeksi, koko Suomi=100 | | | | | |
|--------------------|-------------------------|-------|-------|-------|-------|-------|
| | 2015 | 2016 | 2017 | 2018 | 2019 | 2020 |
| SK015 Porvoo | 104,0 | 109,6 | 128,6 | 132,7 | 151,1 | 122,1 |
| SK022 Salo | 63,8 | 67,0 | 66,2 | 64,9 | 67,6 | 68,1 |
| SK043 Pori | 85,6 | 81,9 | 83,0 | 80,9 | 79,4 | 81,4 |
| SK051 Hämeenlinna | 87,4 | 87,9 | 86,1 | 81,4 | 81,0 | 82,8 |
| SK081 Kouvola | 89,2 | 88,5 | 89,3 | 93,5 | 91,1 | 92,0 |
| SK082 Kotka-Hamina | 92,5 | 88,4 | 93,9 | 96,5 | 101,3 | 103,0 |
| SK091 Lappeenranta | 96,5 | 94,5 | 98,8 | 100,2 | 93,9 | 91,6 |
| SK101 Mikkeli | 82,7 | 83,2 | 83,1 | 81,6 | 81,3 | 81,9 |
| SK122 Joensuu | 81,8 | 82,7 | 81,3 | 84,8 | 84,1 | 81,3 |
| SK142 Seinäjoki | 84,8 | 81,8 | 83,4 | 82,3 | 83,6 | 84,9 |
| SK152 Vaasa | 105,5 | 102,5 | 98,7 | 97,8 | 97,7 | 96,4 |
| SK162 Kokkola | 101,6 | 96,6 | 99,7 | 98,7 | 95,0 | 97,1 |
| SK182 Kajaani | 73,8 | 77,8 | 80,9 | 83,8 | 83,0 | 86,7 |
| SK191 Rovaniemi | 88,1 | 87,8 | 86,0 | 86,1 | 84,4 | 82,9 |
| Koko Suomi=100 | 100 | 100 | 100 | 100 | 100 | 100 |

Gini-kerroin bruttotulojen ja käytettävissä olevien raha tulojen mukaan 2015-2021



Oheisessa taulukossa on kuvattu keskisuurten kaupunkien tuloeroja gini-kertoimen avulla 2015-2021. Suurempi arvo merkitsee epätasaisempaa tulojen jakautumista

- » Sekä bruttotulojen sekä käytettävissä olevien tulojen jakautumisessa voidaan havaita vaihtelua.
- » Bruttotulot sekä käytettävissä olevat tulot jakautuvat epätasaisimmin Joensuussa sekä Vaasassa.
- » Tasaisimmin käytettävissä olevat tulot jakautuvat Kajaanissa ja Kokkolassa.

Asuntokuntien käytettävissä olevat tulot (mediaani)

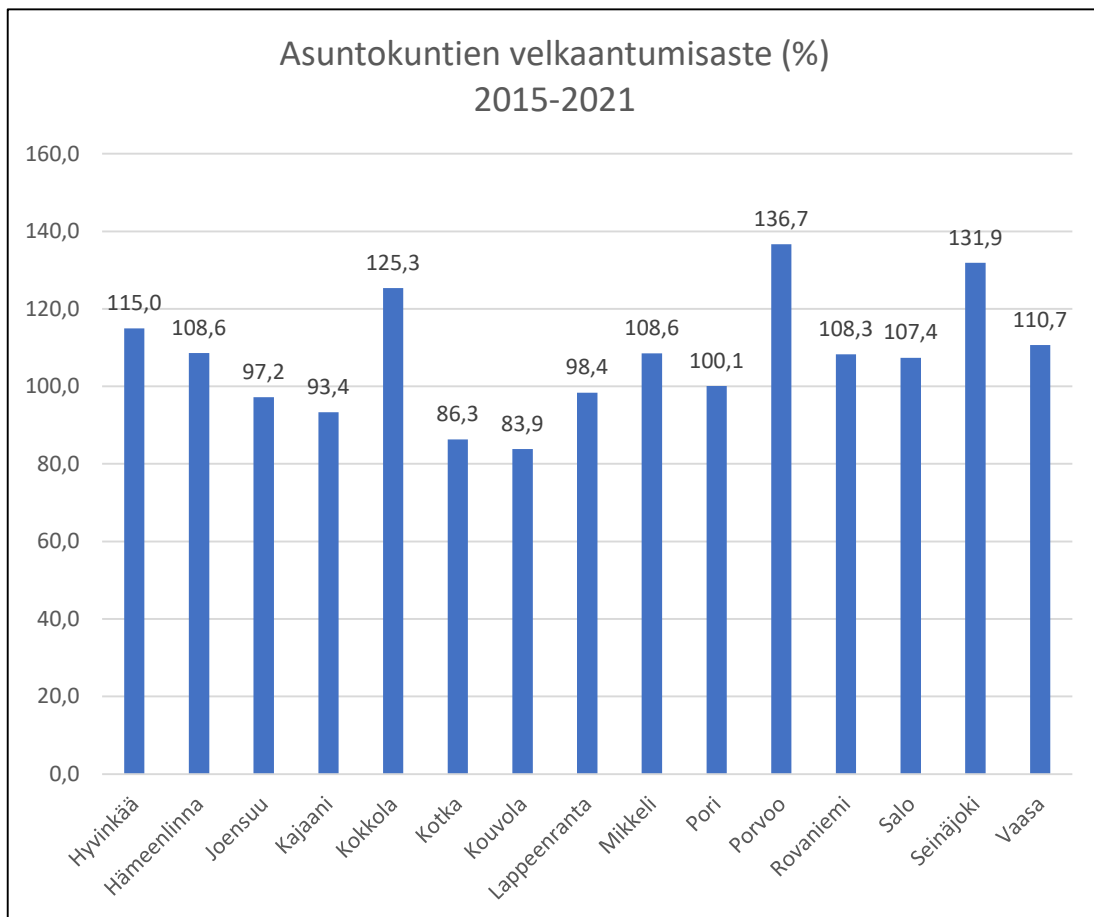
| Kunta | 2015 | 2016 | 2017 | 2018 | 2019 | 2020 | 2021 |
|--------------|-------|-------|-------|-------|-------|-------|-------|
| Hyvinkää | 34723 | 34733 | 34927 | 34789 | 35075 | 34893 | 34728 |
| Hämeenlinna | 32238 | 32316 | 32274 | 32183 | 32248 | 32290 | 32263 |
| Joensuu | 28117 | 28250 | 28011 | 27895 | 27804 | 27820 | 27891 |
| Kajaani | 31090 | 31296 | 31467 | 31314 | 31474 | 31755 | 31540 |
| Kokkola | 35785 | 35633 | 35706 | 35795 | 35775 | 35738 | 36154 |
| Kotka | 29838 | 29709 | 29610 | 29718 | 29879 | 30115 | 29951 |
| Kouvola | 31614 | 31536 | 31448 | 31526 | 31581 | 31586 | 31572 |
| Lappeenranta | 30241 | 30085 | 30126 | 30048 | 30054 | 30296 | 30184 |
| Mikkeli | 30713 | 30771 | 30676 | 30911 | 30944 | 30744 | 30773 |
| Pori | 30450 | 30307 | 30455 | 30596 | 30503 | 30561 | 30315 |
| Porvoo | 39197 | 39386 | 39575 | 39541 | 39697 | 39520 | 39931 |
| Rovaniemi | 31060 | 31079 | 31081 | 31244 | 31123 | 31024 | 30915 |
| Salo | 31523 | 31814 | 31583 | 31776 | 32194 | 32212 | 32429 |
| Seinäjoki | 33012 | 33008 | 32786 | 32785 | 32914 | 32905 | 32998 |
| Vaasa | 32004 | 31827 | 31465 | 31606 | 31485 | 31136 | 31037 |

Oheisessa taulukossa on kuvattuna asuntokuntien käytettävissä olevien tulojen mediaanit vuosina 2015-2021.

- » Asuntokuntien käytettävissä olevat tulot vaihtelevat merkittävästi. Keskimäärin asuntokuntien tulot olivat (32 594 e)
- » Joensuussa oli huomattavasti pienemmät käytettävissä olevat tulot (27 909 e) muihin kasvukaupunkeihin verrattuna.
- » Porvoossa puolestaan keskiarvon yläpuolella (39 550 e).

Asuntokuntien velkaantumisasaste (%)

2015-2021

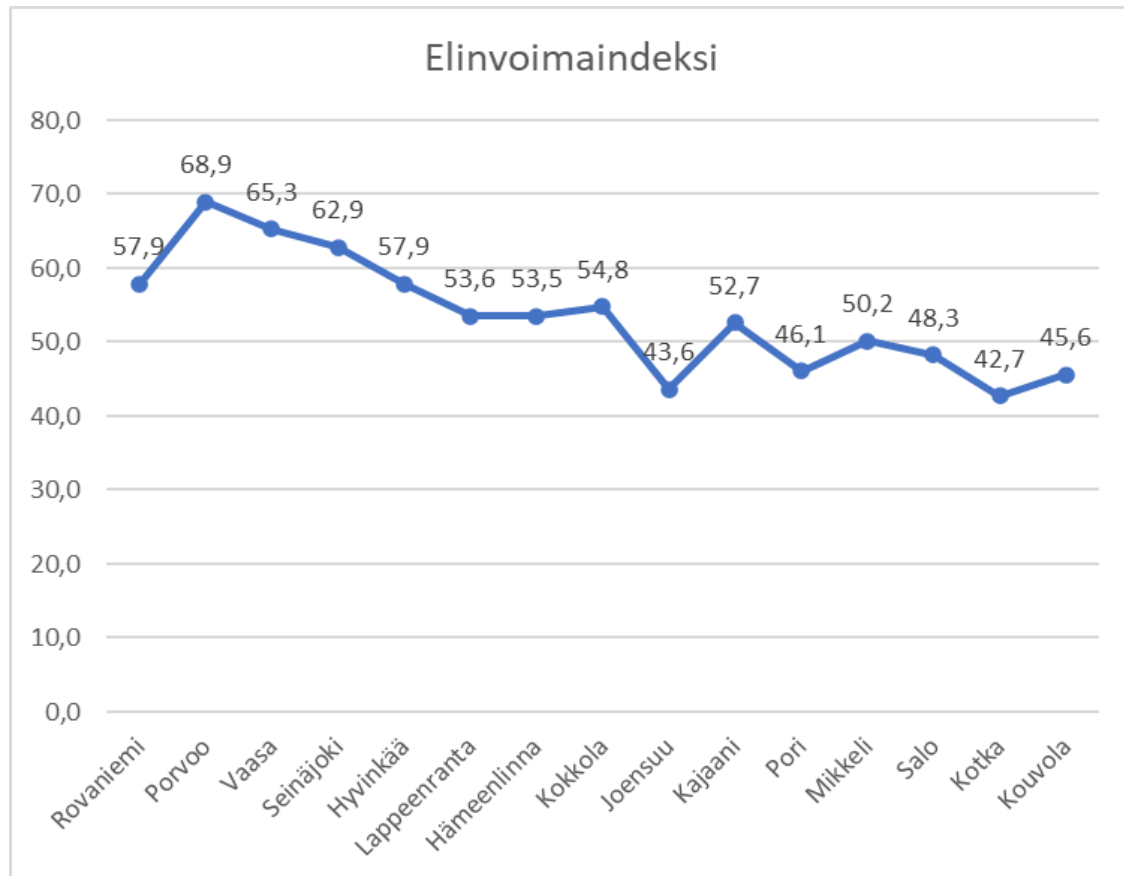


| kunta | 2015 | 2016 | 2017 | 2018 | 2019 | 2020 | 2021 |
|--------------|-------|-------|-------|-------|-------|-------|-------|
| Hyvinkää | 115,5 | 117,6 | 116 | 113,8 | 112,7 | 115 | 114,1 |
| Hämeenlinna | 114,3 | 113,7 | 110,3 | 107,5 | 105,3 | 105,8 | 103,2 |
| Joensuu | 100,5 | 100,7 | 98,9 | 96,1 | 94,9 | 95,6 | 93,5 |
| Kajaani | 98,6 | 97,2 | 95,9 | 92,8 | 89,9 | 90,6 | 88,6 |
| Kokkola | 128,8 | 131,1 | 129 | 127 | 124,2 | 120,8 | 116,5 |
| Kotka | 92,7 | 89,9 | 88,6 | 85,3 | 84 | 82,9 | 80,7 |
| Kouvola | 88 | 87 | 84,8 | 82,6 | 81,9 | 82,6 | 80,2 |
| Lappeenranta | 101,6 | 100,9 | 99,2 | 97,8 | 97,3 | 96,8 | 95,2 |
| Mikkeli | 112,1 | 112,8 | 111 | 107,4 | 106,3 | 107,8 | 102,5 |
| Pori | 101,7 | 101,5 | 101,6 | 99,9 | 99,1 | 99,4 | 97,3 |
| Porvoo | 133,2 | 137,3 | 138,2 | 135,4 | 135,7 | 139,5 | 137,6 |
| Rovaniemi | 106,8 | 107,5 | 108 | 107,5 | 107,6 | 110,3 | 110,5 |
| Salo | 114,6 | 112,7 | 110,9 | 106,2 | 104 | 103,7 | 99,4 |
| Seinäjoki | 134,6 | 135,6 | 133,9 | 131,2 | 130,3 | 130,1 | 127,3 |
| Vaasa | 111 | 111,1 | 111,8 | 110,3 | 110 | 112,1 | 108,4 |

Lähde; Tilastokeskus tulonjakotilasto

Elinvoimaindeksi

2023

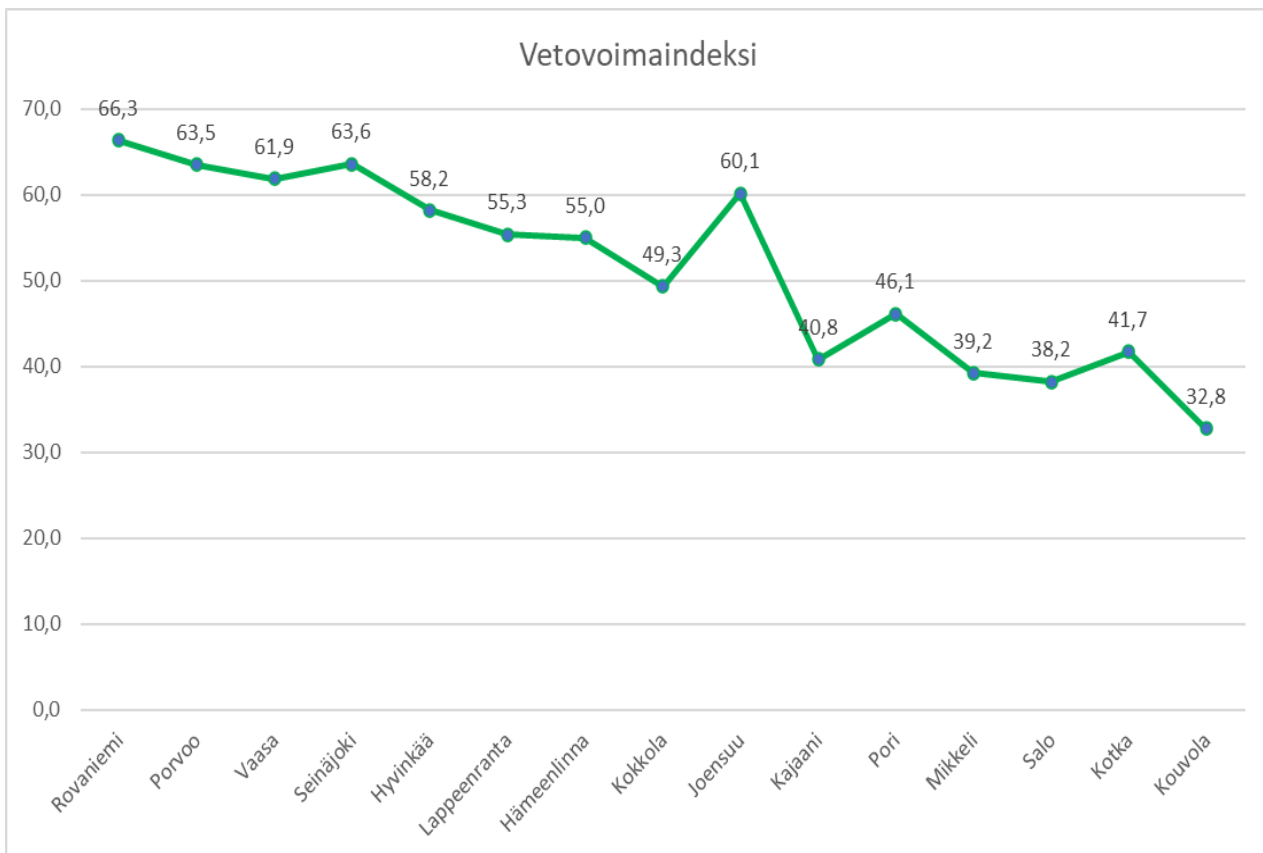


Oheisessa kuviossa on esitetty kasvukaupunkien elinvoimaindeksi vuonna 2023

- » Elinvoimaindeksin perusteella voidaan havaita vaihtelua kasvukaupunkien välillä.
- » Elinvoimaisimmat kaupungit ovat Porvoo sekä Vaasa
- » Pienimmän elinvoimaindeksin arvon saavat Kotka ja Joensuu.

Vetovoimaindeksi

2023

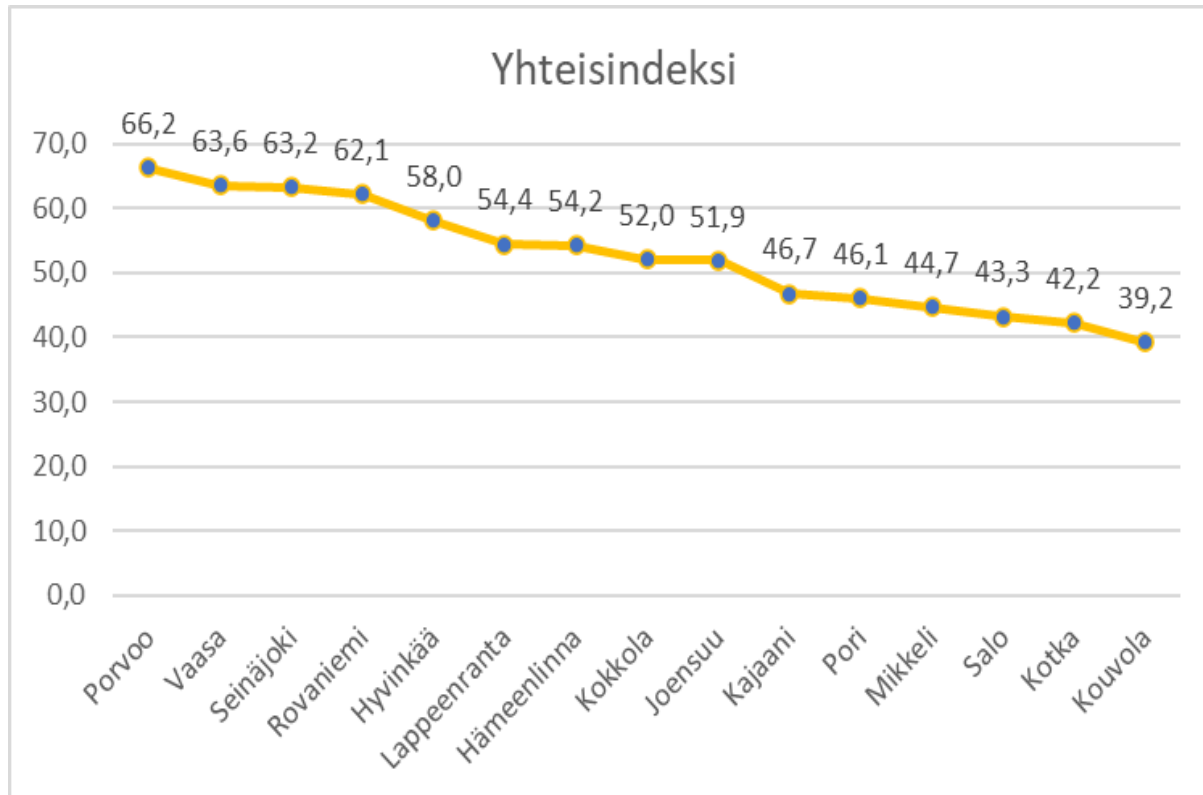


Oheisessa kuviossa on esitetty kasvukaupunkien vetovoimaindeksi vuonna 2023

- » Vetovoimaindeksissä voidaan havaita selkeitä eroja.
- » Esimerkiksi Joensuun vetovoimaindeksin arvot huomattavasti elinvoimaa korkeampia.
- » Vetovoimatekijöiden osalta Rovaniemi ja Seinäjoki saavat korkeimpia arvoja.
- » Puolestaan Salon ja Kouvolan vetovoimaisuus on pienintä kasvukaupunkien osalta.

Yhteisindeksi

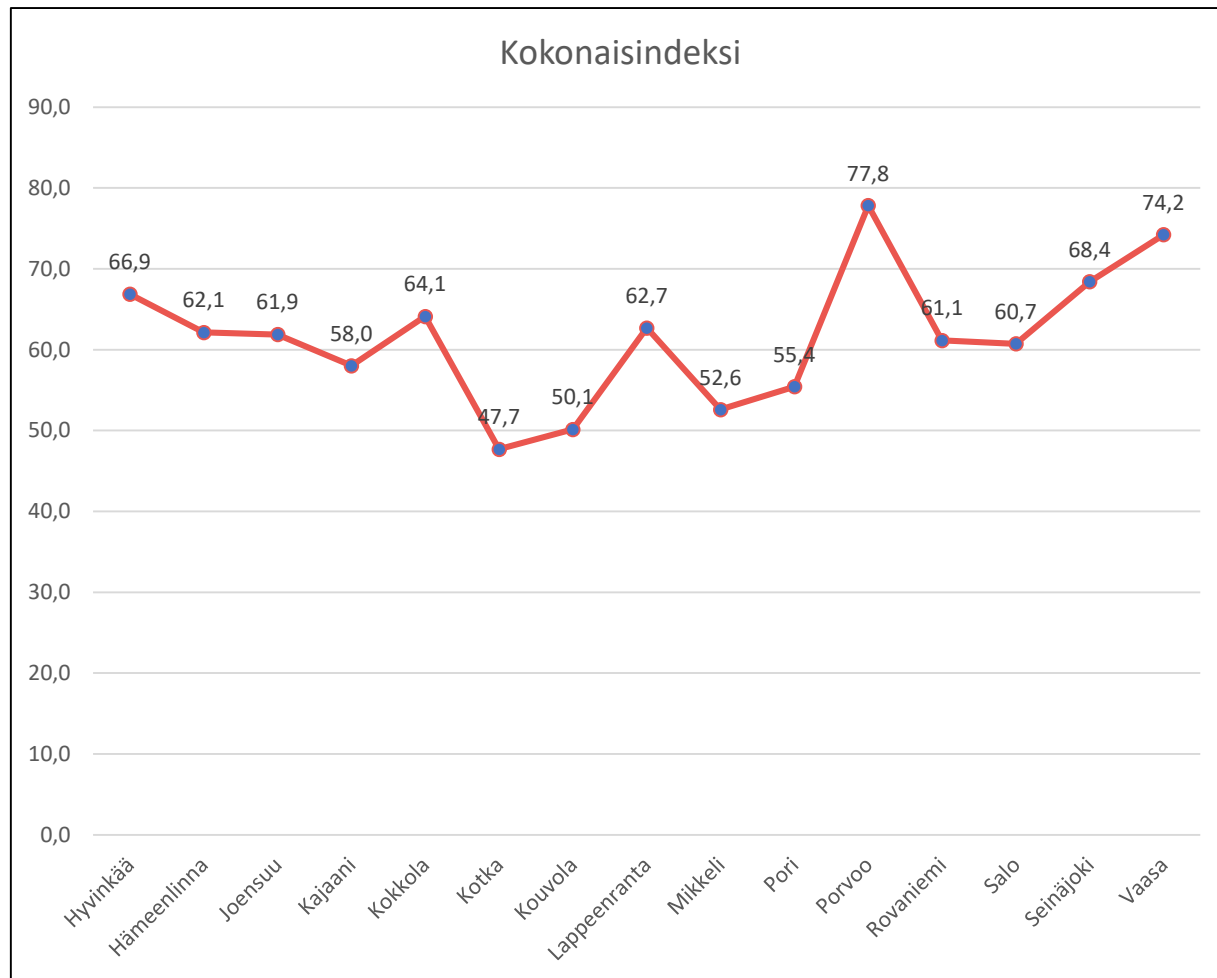
2023



Oheisessa kuviossa on esiteltyä yhteisindeksi, jolla kuvataan vetovoima- ja elinvoimaindeksien osatekijöiden keskiarvoa.

- » Yhteisindeksin perusteella korkeimpia arvoja sekä elinvoiman että vetovoiman perusteella saavat Järvenpää ja Porvoo.
- » Heikoimpia arvoja yhteisindeksin perusteella puolestaan saavat Kouvola sekä Kotka.

Kokonaisindeksi



Oheisessa taulukossa on esitelty **kokonaisindeksi** vuodelta 2021. Indeksit on ryhmitelty **kuuteen** dynamiikkaan, jotka tarkastelevat kuntien **työllisyyttä, yritystoimintaa, vetovoimaa, tuloja, koulutusta ja hyvinvointia sekä muuta elinvoimaa**.

- Kokonaisindeksistä korkeimman arvon saa Porvoo ja matalimman arvon puolestaan kotka.
- Työllisyys dynamiikassa Seinäjoki saa merkittävästi korkeampia arvoja muihin alueisiin verrattuna.
- Yritysdynamiikassa vahvimman arvon saa Porvoo ja heikoimman Kajaani.
- Vetovoimadynamiikassa vahvimilla ovat Porvoo ja Rovaniemi. Heikoin kehitys on Kotkassa ja Kouvola.
- Tulodynamiikassa suurimmat arvot saa Porvoo ja Hyvinkää.
- Koulutuksen ja hyvinvoinnin ja muun elinvoiman osalta parhaimman arvon saa yliopistokaupunki Vaasa.