

ASEMAKAAVA KOSKEE

Kotka-Mikkeli lunastusyksikön 895-0-15 osaa sekä Jokelan kylän tilojen 6:12, 25:12 ja 32:7 osia.

ASEMAKAAVAN MUUTOS KOSKEE

kaupunginosan 45, Saarento-Jokela, maatalous- ja katualuetta sekä suurjännitejohdon aiheuttama alueen käytön rajoitusalue

ASEMAKAAVASSA JA ASEMAKAAVAN MUUTOKSESSA MUODOSTUVAT

kaupunginosan 45, Saarento-Jokela, suojaviher-, katu- ja yleisientien alueet

Vanhan Myllytien risteys, kaava nro 45/005

ASEMAKAAVASELOSTUS

Liittyy 6.6.2023 päivättyyn ja 16.8.2023 täydennettyyn kaavakarttaan



KOUVOLAN KAUPUNKI
TEKNIikka JA YMPÄRISTÖ / KAAVOITUS

1. PERUS- JA TUNNISTETIEDOT

1.1. Tunnistetiedot

Kunta KOUVOLAN KAUPUNKI
Alueen nimi **Vanhan Myllytien risteys, kaava nro 45/005**

Asemakaava koskee Kotka-Mikkeli lunastusyksikön 895-0-15 osaa sekä Jokelan kylän tilojen 6:12, 25:12 ja 32:7 osia.

Asemakaavan muutos koskee kaupunginosan 45, Saarento-Jokela, maatalous- ja katualuetta sekä suurjännitejohdon aiheuttamaa alueen käytön rajoitusaluetta

Asemakaavassa ja asemakaavan muutoksessa muodostuvat kaupunginosan 45, Saarento-Jokela, suojaviher-, katu- ja yleisientien alueet

Laatija	Kouvolan kaupunki, Tekniikka ja ympäristö, Kaavoitus	
Osallistumis- ja arviointisuunnitelma		13.3.2023
Viranomaisneuvottelu, MRL 66 §		23.3.2023
Vireille tulo	Ilmoitus kaupungin virallisissa ilmoituslehdissä osallistumis- ja arviointisuunnitelman esittely	26.4.2023 26.4.–29.5.2023
Valmisteluvaiheen kuuleminen	kuulutus Kouvolan Sanomissa	26.4.–29.5.2023 26.4.2023
Julkinen nähtävilläolo	Tekninen lautakunta 130 § kuulutus Kouvolan Sanomat ja internet-sivut kaavaehdotus nähtävillä	15.6.2023 28.6.2023 28.6.-7.8.2023
Tekninen lautakunta	Kaavan hyväksyminen / Tela	6.9.2023

1.2. Kaava-alueen sijainti

Suunnittelualue sijaitsee Kouvolan Jokelassa 6 km ydinkeskustasta koilliseen. Suunnittelualueen pinta-ala on n. 5,9 ha ja siihen sisältyy alueella oleva valtatie 15, eli Valkealanväylä sekä siihen liittyvien Lautarontien ja Vanhan Myllytien risteysalueet lähiympäristöineen.

1.3. Kaavamuutoksen tarkoitus ja perusteet

Kaavahankkeen tavoitteena on asemakaavoittaa olemassa olevan valtatie 15 alue ja muuttaa siihen rajautuvien alueiden asemakaava siten, että risteysalue on mahdollista toteuttaa hyväksytyt valtatie liittymäratkaisun mukaisesti. Asemakaavassa valtatie 15 varteen muodostetaan suojaviheralue voimassa olevan Kouvolan keskeisen kaupunkialueen yleiskaavan mukaisesti. Kyseiselle alueelle on tulevaisuudessa mahdollista toteuttaa aluevaraussuunnitelman mukaisia meluntorjuntarakenteita.

1.4. Asemakaavan liiteasiakirjat

Liite 1. Ote voimassa olevasta asemakaavasta
Liite 2. Osallistumis- ja arviointisuunnitelma, OAS
Liite 3. Asemakaavan seurantalomake
Liite 4. Maanomistuskartta
Liite 5 Suunnitelmakartta Vt15 plv 2517-3036. Valtatien 15 parantaminen Lautaron liittymän kohdalla, Kouvola – Tiesuunnitelma, luonnos 11.4.2023. Sitowise.



Kuva 1. Suunnittelualue sijoittuu Kouvolan keskustaajaman pohjoispuolella sijaitsevalle Jokelan alueelle, jossa Vanhan Myllytie ja Lautarontie liittyvät valtatiehen 15.

1.5. Kaavahankkeeseen liittyvät selvitykset

- *VT6. Kouvolan kohdan parantamisalueen arkeologinen inventointi 29.9.-5.10.2012.* Museovirasto, Vesa Laulumaa.
- *Kouvolan keskeisen kaupunkialueen osayleiskaava, Lepakkopotentialin arviointi 2014.* Luontoselvitys Metsänen / Timo Metsänen ja Luontoselvitys Kotkansiipi / Petri Parkko, 6.10.2014.
- *Maantien 370 ja valtatie 15 parantaminen välillä Kouvola-Valkeala, Aluevaraussuunnitelma.* Sito Oy, Elinkeino-, liikenne- ja ympäristökeskus, Raportteja 45/2015.
- *Maantien 370 ja valtatie 15 parantaminen välillä Kouvola-Valkeala, Tieliikenteen meluselvitys ja -vyöhykekartat.* Sito Oy, Elinkeino-, liikenne- ja ympäristökeskus, Raportteja 45/2015.
- *Kouvolan keskeisen kaupunkialueen OYK:n täydentävä luontoselvitys.* Luontoselvitys Kotkansiipi, 2014.
- *Kouvolan kaupungin meluselvitys 2016,* WSP Finland Oy, 31.3.2016.
- *Tiesuunnitelmaluonnos, Vt 15 Lautaron liittymä, Kouvola.* Sitowise, 4.4.2023.
- *Lautaron liittymän tiesuunnitelman liito-oravaselvitys.* Luontoselvitys Kotkansiipi, Petri Pekko, 16.6.2022

2. TIIVISTELMÄ

2.1. Kaavaprosessin vaiheet

Kaavamuutos on aiemmin, vuosia sitten kuulunut Kouvolan kaupungin kaavoitusohjelmaan, mutta valtatie muutossuunnitteluhankkeen siirtymisen vuoksi kaavakohde oli myöhemmin poistettu kaavoitusohjelmasta. Kaavahanke sisältyy kaupunkiympäristön suunnittelun vuoden 2023 kaavoitusohjelman työkohteisiin. Alueen asemakaavan muutos on tullut vireille Kaakkois-Suomen ELY-keskuksen liikennevastuualueen aloitteesta alkuvuonna 2023. Kaavaan liittyvä MRL 66 §:n mukainen viranomaisneuvottelu pidettiin 23.3.2023. Kouvolan kaupungin sisäinen kaavahankkeen aloituspalaveri pidettiin 24.4.2023.

Kaavahankkeen vireille tulosta oli kuulutus Kouvolan Sanomissa, kaupungin virallisilla ilmoitustaululla internet-sivuilla 26.4.2023. Myös osallistumis- ja arviointisuunnitelman nähtävillä olosta oli ilmoitus Kouvolan Sanomissa ja kaupungin internet-sivuilla 26.4.2023. Osallistumis- ja arviointisuunnitelma oli julkisesti nähtävillä 26.4.–29.5.2023 välisenä aikana ja siitä ei annettu palautetta.

Kaavahankkeen valmisteluvaiheen aineisto oli nähtävillä 26.4.–29.5.2023 välisen ajan. Kaavasta annettiin viisi (5) lausuntoa ja palautetta. Viranomaisilla ei ollut huomautettavaa kaavasta. Alueella olevien teknisten järjestelmien huomioimiseen liittyneet huomiot ja kommentit välitettiin

Kaakkois-Suomen ELY-keskuksen liikennevastuualueelle hankkeesta vastaavalle taholle, jotta ne voidaan huomioida toteutussuunnittelussa ja hankkeen aikataulussa. Valmisteluvaiheen kuumemisen aikana annettu palaute ei aiheuttanut muutoksia kaavaratkaisuun.

Asemakaavaehdotus ja asemakaavan muutosehdotus oli käsittelyssä Teknisen lautakunnan kokouksessa 15.6.2023, jolloin lautakunta hyväksyi sen, päätti asettaa sen julkisesti nähtäville ja pyytää siitä tarvittavat lausunnot § 130. Tieto kaava-aineiston julkisesta nähtävillä olosta lähetettiin kirjeitse ulkopaikkakuntalaiselle maanomistajalle 16.6.2023. Kaavaan liittyvät lausuntopyyntö lähetettiin viranomaisille ja muille osallisille 22.6.2023.

Asemakaavaehdotuksen ja asemakaavan muutosehdotuksen julkisesta nähtävillä olosta oli kuumutus Kouvolan Sanomissa ja Kouvolan kaupungin virallisella ilmoitustaululla 28.6.2023. Kaava-aineisto oli julkisesti nähtävillä 28.6.-7.8.2023 välisen ajan. Kaavasta annettiin neljä (4) lausuntoa. Kaavasta ei jätetty muistutuksia. Lausunnot ja niiden perustellut vastineet ovat sivuilla 14–16. Lausuntojen perusteella julkisesti nähtävillä olleeseen kaavaan lisättiin vt15 alittavan kevyen liikenteen väylän alikulun merkintä (a) olemassa olevan tunnelin kohdalle. Muutos ei ole kaavan tavoite ja tarkoitus huomioiden olennainen ja siitä pyydettiin erillinen palaute valtatieä hallinnoivalta Kaakkois-Suomen ELY-keskukselta, joten kaavaa ei aseteta uudelleen nähtäville.

Asemakaava ja asemakaavan muutos etenee hyväksymismenettelyyn teknisen lautakunnan kokoukseen 6.9.2023.



Kuva 2. Kaavamuutosalueen alustava rajaus on merkitty punaisella vuoden 2022 ilmakuvaan.

3. LÄHTÖKOHDAT

3.1. Selvitys suunnittelualueen oloista

3.1.1. Alueen yleiskuvaus

Valkealaan kulkeva valtatie 15 on toteutettu. Tiealue sijoittuu pääosin asemakaavoittamattomalle alueelle. Suunnittelualueen kohdalla valtatiehen 15 liittyy pohjoisesta Vanha Myllytie ja etelästä Lautarontie. Vanhalla Myllytiellä on erillinen, viherkaistalla kadusta erotettu kevyen liikenteen

väylä, joka yhtyy valtatie pohjoispuolella kulkevaan kevyen liikenteen väylään. Valtatie 15 varrella on linja-autopysäkkipari. Tien pohjoispuolella oleva pysäkki on huomattavasti kevyen liikenteen väylää alemmalla tasolla, joten pysäkillä väylälle johtaa jyrkkä luiska. Pysäkkien kohdalla on valtatie alittava kevyen liikenteen tunneli, nk. Holmin alikulkukäytävä. Osa suunnittelualueesta on viljelyskäytössä olevaa peltoaluetta. Vanhan Myllytien ja valtatie risteysalueen luoteiskulmassa on metsäinen alue, jossa kasvaa runsaasti suurikokoista havu- ja lehtipuustoa. Metsäisen alueen läpi kulkee vanha tieura. Metsikön kaakkoiskulmassa on vanha metsittynyt hiekanotto-alue, jonne on viety runsaasti haravointijätettä, puiden lehtiä ja oksia. Alueella kasvaa sinne haravointijätteen mukana siirtyneitä puutarhakasveja. Suunnittelualueen läpi kulkee KSS Energia Oy:n 20 kV:n sähkön ilmajohtolinja. Alueella kulkee myös Kouvola Vesi Oy:n päävesijohto ja paineviemäri. Vanhan Myllytien katualueella kulkee erilaisia kaapeleita ja KSS Lämpö Oy:n kaasujohdo.

3.1.2. Luonnonympäristö

Maisemakuva ja -rakenne

Suunnittelualueen rajaavaa maisemallisesti sen länsi- ja pohjoispuolella sijaitseva peltoalue ja sen takana olevalla matalalla harjanteella sijaitseva asutuksen vyöhyke. Alueen lähiympäristö on peitteistä, joten alueelta ei aukea pitkiä näkymiä tai ole kaukaisia maamerkkejä. Suunnittelualueen maanpinnan korkeusasema vaihtelee välillä 68–72,5 mpy siten, että matalimman kohdat sijoittuvat pellolle suunnittelualueen länsiosaan sekä valtatie penkereen reunalle. Korkein alue sijoittuu Vanhan Myllytien ja valtatie risteyksessä olevalle metsäiselle alueelle. Suunnittelualueen maasto kallistuu lännen suuntaan siten, että hulevedet valuvat valtatie alittavan ojarummunkautta valtatie eteläpuolelle ja siletä avo-ojaa pitkin idässä kulkevan Käyräjoen suuntaan. Suunnittelualueella olevan valtatie alittavan tunnelin koillisreunassa, aivan kevyen liikenteen väylän reunassa kasvaa suurikokoinen kilpikaarnamänty. Kyseinen puu on laajan alueen kiintopiste ja selkeästi muusta puustosta erillään olevana tärkeä maisemallinen elementti.



Kuva 3. Näkymä Vanhalta Myllytieltä. Vasemmalla Hepolantie, oikealla suunnittelualueeseen kuuluva pelto ja metsäinen alue.



Kuva 4. Näkymä valtatie 15, Lautarontien ja Vanhan Myllytien risteysalueelta keväällä 2023. Taustalla Lautarontien risteys.



Kuva 5. Näkymä valtatie 15, eli Valkealanväylän varrelta. Valtatie pohjoisreunassa kulkee erillinen kevyen liikenteen väylä.

Luonnonolot ja kasvillisuus

Suunnittelualue on osin viljelemätöntä peltoaluetta sekä sitä rajaavaa jo rakennettua tie- ja katu-ympäristöä. Suunnittelualueen ympärillä olevat katualueet on toteutettu 1900-luvun loppupuolella. Vanhan Myllytien ja Valkealanväylän risteysalueella sijaitsevalla puustoisella alueella kasvaa suurikokoisia kilpikaarnamäntyjä, kuusia, pihtoja sekä koivuja ja haapoja. Suurikokoiset lehtipuut sijoittuvat alueen pohjoisosaan pellon reunalle ja havupuut alueen eteläosaan. Metsäisen alueen kaakkoisosassa olevalla entisellä hiekanottoalueella kasvaa pihlajaa ja pienikokoista männikköä. Vanhan Myllytien länsireunassa on koivukujanne. Valtatien alueelta sekä Vanhan Myllytien ja Lautarontien risteysalueeseen kuuluvilta näkemäalueilta on raivattu pois kaikki kasvillisuus.



Kuva 6. Näkymä suunnittelualueen läntisimmästä osasta, jossa kulkeva hiekkatie yhdistää valtatie vieressä sijaitsevan kevyenliikenteen väylän Jokelan katuverkkoon.



Kuva 7. Alueen yksittäismänty on maisemallisesti arvokas.



Kuva 10. Linja-autopysäkki ja sen jyrkkä luiska.



Kuva 8. Hepolantien ja Vanhan Myllytien risteysalue.



Kuva 9. Entinen hiekanottoalue.



Kuva 11. Metsäalueen läpi kulkee vanha tielinja.

Maaperä ja rakennettavuus

Alueelta on tehty maaperäkairauksia vuonna 2015. Kairausten perusteella suunnittelualueen itäosassa maanpinnan kuivakerroksen jälkeen maa-aines on karkearakenteista, soraa, hiekkaa ja savea. Alueen länsiosassa maaperä on savea. Käytössä oleviin kairaustuloksiin ei ole merkitty painokairauksien kokonaissyvyyskäsiä, mutta jokainen kairaus on päättynyt kovaan pintaan (kalliioon). Rakennusten ja laitteiden soveltuvuus vallitseviin olosuhteisiin tulee tarkistaa aina maaperätutkimuksin ennen rakennushankkeeseen ryhtymistä.

Pilaantuneet maa-alueet

Alue on pääosin vanhaa maatalouskäytössä ollutta peltoaluetta. Alueella ei ole tiedossa olevia täyttöalueita tai pilaantuneiden maiden kohteita. Vanhan Myllytien ja valtatie risteyksialueella olevalta alueelta on aiemmin ilmeisesti otettu hiekkaa. Hiekkakuoppiin on viety puutarhoista kerättyä haravointijätettä, eli lehtiä ja oksia. Suunnittelualueelta ei ole tehty erityisiä selvityksiä pilaantuneista maa-aineksista.

Vesitalous ja hulevedet

Suunnittelualue ei sijaitse pohjavesialueella tai pohjaveden muodostumisalueella eikä alueella ole tiedossa olevia erityisiä suojeltuja luonnonmukaisia vesistöjä, noroja, puroja tai lähteitä. Kaavamuutosalueeseen rajautuvilla katualueilla kulkevat vesijohto-, jätevesi- ja sadevesiviemäröinnin putkilinjat. Alueen katujen vieressä ja varsinaisella kaava-alueella olevalla pellolla sijaitsevat avo-ojat laskevat länteen ja sieltä valtatie 15 alittavan ojarummun kautta Käyräjokeen.

Luonnonsuojelu

Kouvolan keskeisen kaupunkialueen osayleiskaavan laatimisen yhteydessä vuonna 20214 on alueelle tehty lepakkopotentialin kartoitus. Kartoituksen teki Luontoselvitys Metsänen ja Luontoselvitys Kotkansiipi. Selvityksessä arvioitiin, että Jokelan ja valtatie välissä oleva laaja avoin peltoalue voi toimia lepakkojen saalistusalueena. Lisäksi Vanhan Myllytien ja valtatie risteyksessä olevan metsäisen alueen todettiin mahdollisesti tarjoavan hyviä päiväpiiloja lepakoille. Alueen luontoselvityksen on tehnyt osana risteysalueen taustaselvitystä Luontoselvitys Kotkansiipi vuonna 2022. Selvityksen mukaan metsäalueen pohjoisosassa kasvaa liito-oravan tärkeintä ravintopuuta haapaa, mutta alueelta ei tehty havaintoja ko. lajista. Selvityksen perusteella alueella olisi syytä tehdä tarkistus ennen mahdollisia puiden kaatamisia.

Asuminen ja väestö

Kaavamuutosalueella ei ole asuinrakennuksia tai asukkaita. Alue rajautuu itäosasta Hepolantien varrella olevaan asuinalueeseen, joka koostuu yhden uuden erillispientalon lisäksi useasta useamman rivitalon yhtiöstä.

Yhdyskuntarakenne ja kaupunkikuva

Suunnittelualue ympäristöineen kuuluu kaupunkirakenteessa Valkealan Jokelan taajama-alueeseen. Vanha Myllytie on vanha yleinen maantie, jota pitkin on kuljettu Jokelan kautta Saarenon kylään. Kylän vanha rakennuskanta sijoittuu alueen läpi kulkevan hiekkaharjun ja matalien kumpujen päälle. Uudemmat rakentamisen paikat ovat täydentyneet niiden väliin.

Rakennuskanta ja rakennettu kulttuuriympäristö

Kaava-alueella ei ole rakennuksia, rakennuskulttuuriobjekteja. Alueen muinaisjäännöspotentiali on selvitetty vuonna 2012 vt6:n suunnittelun yhteydessä ja selvityksen tietojen perusteella alueella ei ole maankäytön muutoksissa huomioitavia muinaisjäännöksiä.

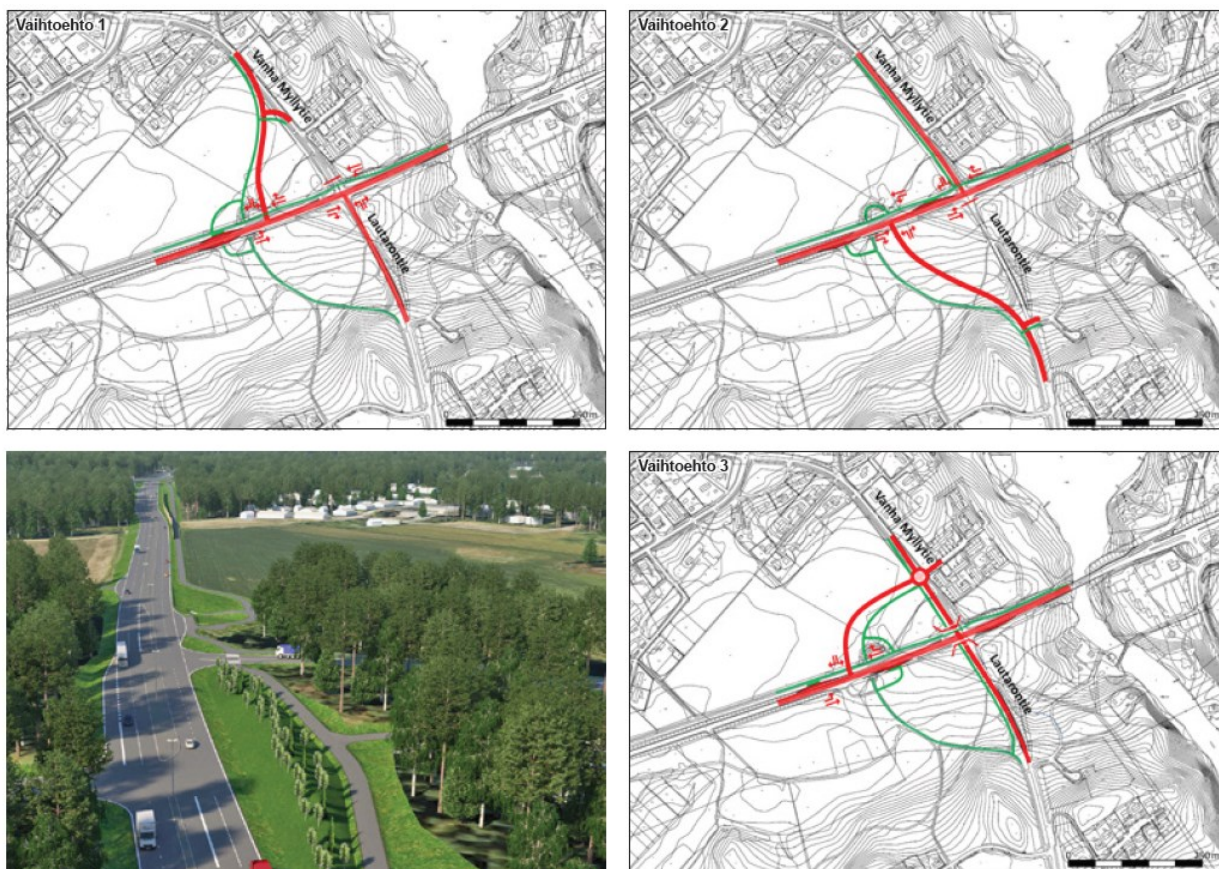
Palvelut ja työpaikat

Suunnittelualue sijoittuu noin 6 kilometrin etäisyydelle Kouvolan kaupungin ydinkeskustasta ja noin 5 kilometrin etäisyydelle Valkealan kirkonkylän palveluista. Varsinaisella kaava-alueella ei ole palveluita tai työpaikkoja.

Liikenne- ja katualueet

Kaava-alue on hyvin saavutettavissa olemassa olevia katuja ja kevyen liikenteen väyliä hyväksi käyttäen. Alueen läpi kulkeva Valtatie 15, eli Valkealanväylä on toiminnalliselta luokaltaan valtatie

valtatie, joka johtaa liikennettä eteläisestä Kymenlaaksosta Kouvolan keskustaajaman ohi pohjoiseen. Valtatien liikennemäärä on suunnittelualueella noin 10000 ajoneuvoa / vrk. Kaava-alueella sijaitsee joukkoliikenteen pysäkki ja niiden välissä valtatie alittava kevyenliikenteen tunneli. Valtatien yhteydessä kulkee erillinen viherkaistalla erotettu kevyenliikenteen väylä, josta johtaa tunnelin kautta kulkuyhteys etelään Lautaron asuinalueelle.



Kuva 12. Lautaron liittymän parantamiseksi tutkitut vaihtoehdot. Jatkosuunnitteluun valikoitui vaihtoehto 1, eli vasemmalla ylhäällä oleva vaihtoehto. Lähde Maantien 370 ja valtatie 15 parantaminen välillä Kouvola-Valkeala, Aluevaraussuunnitelma, s. 39.

Sito Oy on laatinut vuonna 2015 Valkealan väylän, eli valtatie 15 aluevaraussuunnitelman Kaakkois-Suomen ELY-keskukselle. Suunnitelmassa esitettiin erilaisia vaihtoehtoisia ratkaisuja valtatie toiminnallisuuden parantamiselle. Yksi esille nousseista muutoskohteista oli Lautaron liittymän parantaminen. Risteyksen toiminnalliseksi toteutukseksi tutkittiin kolme vaihtoehtoista ratkaisua, joiden avulla liittymä olisi mahdollista toteuttaa nykyistä liikenneturvallisemmin. Jatkosuunnitteluun valittiin vaihtoehto, jossa liittymää parannetaan kääntymiskaistoilla vasen-oikea -porrastuksella, jolloin Lautarontien liittymä säilyy nykyisellä paikallaan ja Vanhan Myllytien liittymää siirretään noin 100 metriä lännemmäs.

Liittymäalueen tiesuunnitelmaa on laatinut Kaakkois-Suomen ELY-keskuksen liikennevastuualueen toimeksiannosta Sitowise vuonna 2023 (kts. kaavan liite 5). Tiesuunnitelman hyväksyminen ja liittymäratkaisun muuttaminen vaatii alueen asemakaavan muuttamisen.

Tekninen huolto

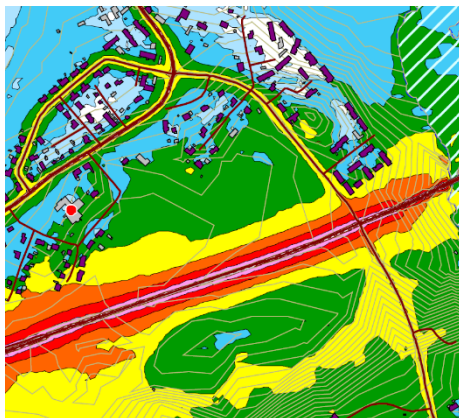
Alueeseen rajoittuvilla katualueilla kulkevat olemassa olevat kaupungin vesihuoltoverkostot sekä TeliaSonera Finland Oy:n ja KSS Verkko Oy:n kaapelit. Suunnittelualueen läpi kulkee lisäksi Kouvolan Vesi Oy:n vesijohdon ja viemärin siirtolinjat, jotka yhdistävät Jokelan asuinalueen kaupungin pääverkostoon. Kaava-alueella kulkee myös erilaisia johto- ja kaapelilinjoja sekä KSS Lämpö Oy:n putkia.



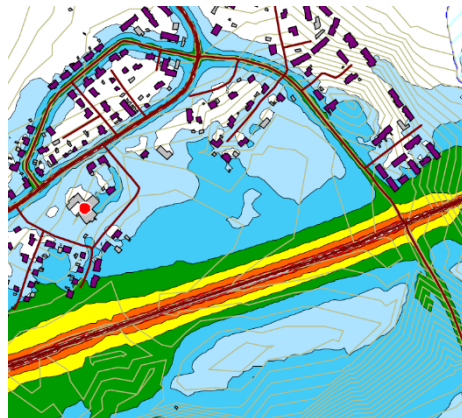
Kuva 13. Valtatie 15 alittavan tunnelin yhteyteen on sijoitettu joukkoliikenteen pysäkki. Näkymä Lautaron suunnasta.

Ympäristöhäiriöt

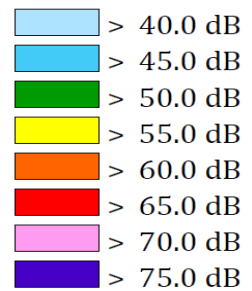
Alueella on sillä kulkevasta ja sen ohittavasta liikenteestä aiheutuvia ympäristöhäiriötä. Kaupunkialueella olevaa melua on selvittänyt Kouvolan kaupungin ohjauksessa WSP Finland Oy vuonna 2016. Tehdyn tutkimuksen mukaan ko. suunnittelualueella on päiväaikana (klo 07–22) valtatiellä 15 ja Vanhalla Myllytiellä kulkevasta liikenteestä. Suunnittelualueen päiväaikainen keskiäänitaso vaihtelee arvion mukaan 50–70 dB siten, että selkeästi suurin osa melusta tulee valtatie 15:ta, jonka nopeusrajoitus on nykyisin 70 km/h Yöaikana (klo 22–07) alueelle kulkeutuu melua ainoastaan valtatie 15 (kts. kuva 9). Huomioitavaa on se, että selvityksessä tehdyn melumallinnuksen mukaan Vanhan Myllytien ja vt15 risteyksessä oleva metsikkö ei näyttäisi vaikuttavan liikennelähtöisen melun leviämiseen.



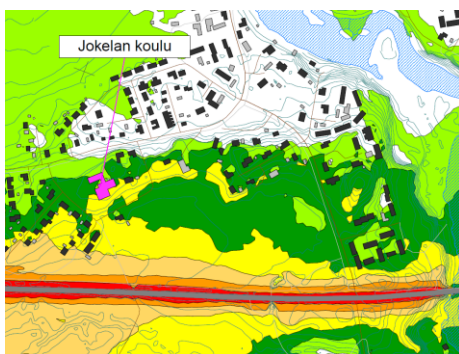
Päiväajan keskiäänitaso, kaikki melulähteet.



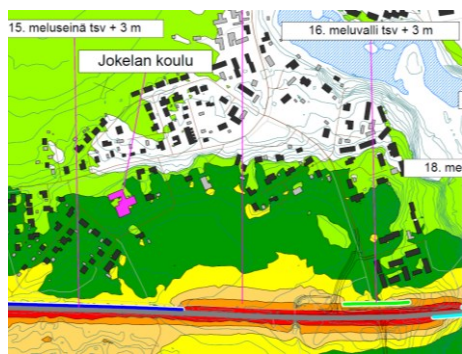
Yöajan keskiäänitaso, kaikki melulähteet.



Kuva 14. Suunnittelualueen ympäristömelu WSP Finland Oy:n vuonna 2016 tekemän tutkimuksen mukaan.

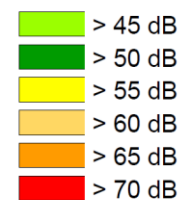


Päiväajan melutilanne vuoden 2014 liikennemäärillä ja nykyisellä liikenneverkolla. Alueelle ei ole toteutettu meluntorjuntarakenteita. Mallinnus Sito Oy, vt 15 aluevaraussuunnitelma.

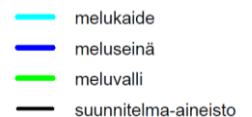


Kuva 15. Suunnittelualueen ympäristömelu enustetilanteessa vuonna 2040 päivällä klo 7-22, kun aluevaraussuunnitelman mukainen liikenteen tavoiteverkko ja meluntorjuntatoimet ovat toteutuneet.

Päiväajan keskiäänitaso
L_{Aeq, 7-22}
(laskentakorkeus: 2 m)



 Päiväajan ohjearvo 55 dB ylittyy



Virkistysalueet

Varsinaisella suunnittelualueella ei ole yleisiä asemakaavan mukaisia puisto- tai virkistysalueita. Suunnittelualueen pohjoispuolella kulkevat Heparontie ja Saarennontie yhdistävät Vanhan Mylly-

tien varrella kulkevan kevyen liikenteen yhteyden muuhun kevyen liikenteen verkostoon sekä valtatie 15 yhteydessä kulkevaan kevyen liikenteen väylään. Valtatien varrella kulkeva väylä ja siihen liittyvä alikulku ovat tärkeä yhteys Lautaron asuinalueen sekä Jokelan päiväkodin ja koulun välillä.

3.1.3. Maanomistus

Kouvolan kaupunki omistaa kaava-alueeseen kuuluvan Vanhan Myllytien katualueen ja osan risteysalueen luoteiskulmassa olevasta metsäalueesta. Valtatie 15 alue on valtion omistuksessa ja viljelykäytössä oleva peltoalue ja osa siihen liittyvästä metsäalueesta ovat yksityisomistuksessa (kts. kaavan liite 4).

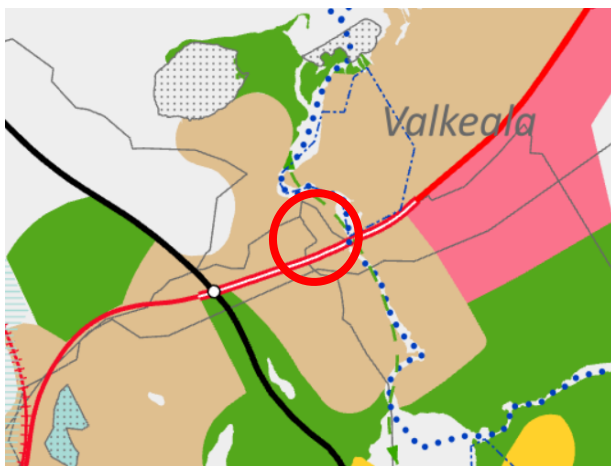
3.2. Suunnittelutilanne

Kymenlaakson maakuntakaava 2040

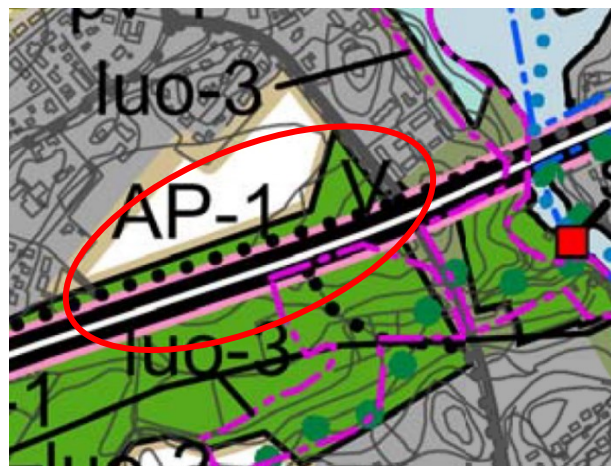
Kymenlaakson maakuntakaava 2040 on hyväksytty 15.6.2020 ja se on tullut voimaan 24.8.2020. Maakuntakaavassa kaava-alue on merkitty Kouvolan taajamatoimintojen alueeksi (A). Alueella oleva Kouvola-Kaipiainen siirtoviemäri ja alueella kulkeva päävesijohto on merkitty maakuntakaavaan. Kaavassa valtatie 15 on merkitty kehittäväksi valtatieksi välillä Heparo-Jokela (vt2_s).

Kouvolan keskeisen kaupunkialueen osayleiskaava

Alueella on voimassa 6.1.2016 lainvoiman saanut oikeusvaikutteinen Kouvolan keskeisen kaupunkialueen osayleiskaava, jossa suunnittelualue on merkitty virkistysalueeksi (V). Merkintään liittyy suunnittelumääräys *Alueella ei saa suorittaa maisemaa muuttavaa maanrakennustyötä, maa-aineksen ottoa tai muuta käsittelyä, puiden kaatamista tai muuta näihin verrattavaa toimenpidettä ilman MRL 128 §:n mukaista lupaa.* Vt15 on merkitty tieosuudeksi, jonka parantamistoimenpiteet ja tilantarpeet on määriteltä 29.5.2015 päivätyssä aluevaraussuunnitelmassa. *Aluevaraussuunnitelmassa esitetyt tie- ja liittymäjärjestelyt sekä muut ratkaisut ovat yleispiirteisiä ja kuvaavat likimääräisesti tarvittavan tie- ja liikenneväyläalueen. Tarkka liikennealueen raja määritellään asemakaavoituksen tai tiesuunnittelun yhteydessä.* Vt15 yhteydessä oleva kevyen liikenteen väylä on kuvattu kaavakartalla mustalla palloviivalla. Vanha Myllytie on merkitty kaavakartalle kokoojakatuna.



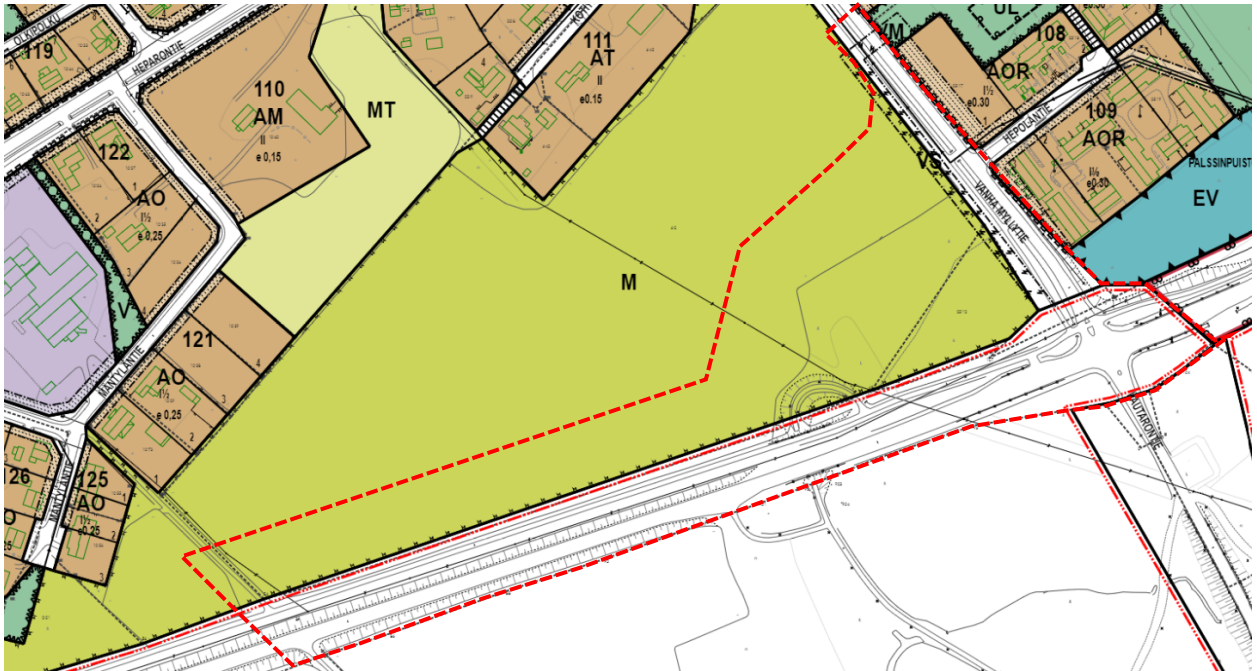
Kuva 16. Kymenlaakson maakuntakaava 2040. Kaava-alueen sijainti on merkitty punaisella ympyrärajauksella.



Kuva 17. Ote Kouvolan keskeisen kaupunkialueen osayleiskaavasta. Kaava-alueen likimääräinen sijainti on merkitty kuvaa punaisella rajauksella.

Asemakaava

Suunnittelualueeseen kuuluvalla Valtatie 15 pohjoispuolisella alueella on voimassa yksi asemakaava (Jokelan rakennuskaava, kaava nro 909 40), joka on hyväksytty 14.8.1980. Kaavassa peltoalue ja valtatie 15 risteysalueella oleva metsäinen alue on merkitty maatalousalueeksi (M). Vanha Myllytie on merkitty kaduksi. Maatalousalueen ja katualueen kohdalle on merkitty erillinen, suurjännitejohdon aiheuttama alueen käytön rajoitus -alue (VS). Muu osa alueesta on asemakaavoittamatonta.



Kuva 18. Ote Valtatie 15, Lautarontien ja Vanhan Myllytien liittymän lähialueen voimassa olevasta asemakaavasta (ote 28.2.2023). Asemakaavahankkeen alustava aluerajaus on merkitty kartalle punaisella katkoviivalla.

Rakennusjärjestys

Kaupunginvaltuusto on 8.2.2021 hyväksynyt Kouvolan kaupungin rakennusjärjestyksen § 5.

Pohjakartta

Pohjakartta on MRL 54 a §:n mukainen ja sitä on tarkennettu vuonna 2023.

4. ASEMAKAAVAN MUUTOKSEN SUUNNITTELUN VAIHEET

4.1. Suunnittelun tarve

Kaavahankkeen tavoitteena on asemakaavoittaa olemassa olevan valtatie 15 alue ja muuttaa siihen rajautuvien alueiden asemakaava siten, että risteysalue on mahdollista toteuttaa hyväksytyin valtatie liittymäratkaisun mukaisesti. Asemakaavassa valtatie 15 varteen muodostetaan suojaviheralue voimassa olevan Kouvolan keskeisen kaupunkialueen yleiskaavan mukaisesti. Kyseiselle alueelle on tulevaisuudessa mahdollista toteuttaa aluevaraussuunnitelman mukaisia meluntorjuntarakenteita.

4.2. Suunnittelun käynnistys ja sitä koskevat päätökset

Vanhan Myllytien risteysalueen asemakaava ja asemakaavan muutos on tullut vireille Kaakkois-Suomen ELY-keskuksen liikennevastuualueen aloitteesta. Kaavamuutos sisältyy Kouvolan kaupunkisuunnittelun vuoden 2023 kaavoitusohjelman työkohteisiin.

4.3. Osallistuminen ja yhteistyö

4.3.1. Osalliset

Asemakaavahankkeessa osallisia ovat:

- Kaakkois-Suomen ELY-keskus ja Kymenlaakson museo
- Kymenlaakson pelastuslaitos (KymenHVA)
- Kouvolan Vesi Oy
- KSS Verkko Oy, KSS Lämpö Oy, Telia Finland Oyj ja Elisa Oyj
- Suunnittelualueen ja siihen rajautuvien alueiden maanomistajat, kiinteistöjen omistajat ja haltijat, asukkaat ja muut osalliset

4.3.2. Vireille tulo

Asemakaavan muutoksen vireille tulosta oli kuulutus Kouvolan Sanomissa, kaupungin virallisella ilmoitustaululla ja internet-sivuilla 26.4.2023. Tiedote kaavan vireilletulosta sekä osallistumis- ja arviointisuunnitelman sekä valmisteluvaiheen aineiston nähtävillä olosta lähetettiin kirjeitse alueeseen rajautuvalle maanomistajalle 25.4.2023. Tiedote alueella oleville toimijoille ja viranomaisille toimitettiin sähköpostitse 25.4.2023. Osallistumis- ja arviointisuunnitelma oli julkisesti nähtävillä 26.4.–29.5.2023 välisenä aikana ja siitä ei annettu palautetta. Kaavan valmisteluvaiheen aineisto oli nähtävillä 26.4.–29.5.2023 välisenä aikana. Valmisteluvaiheen aineistosta annettiin viisi (5) lausuntoa ja palautetta.

4.3.3. Osallistumis- ja vuorovaikutusmenettely sekä viranomaisyhteistyö

Kaavan osallistumis- ja vuorovaikutusmenettelyiden suorittaminen sekä kaavoituksen vaiheiden alustava ajoitus on kuvattu 13.3.2023 laaditussa ja 6.6.2023 täydennetyssä osallistumis- ja arviointisuunnitelmassa. OAS on asemakaavan liite 2 ja se on toimitettu Kaakkois-Suomen ELY-keskukselle ennen MRL 66 §:n mukaista viranomaisneuvottelua ja kaavan vireille tuloa.

Asemakaavasta järjestettiin MRL 66 §:n mukainen viranomaisneuvottelu 23.3.2023. Asemakaavan osallistumis- ja arviointisuunnitelma sekä kaavan valmisteluvaiheen aineisto (kaavaluonnos) lähetettiin Kaakkois-Suomen ELY-keskukselle, Kymenlaakson museolle ja Kymenlaakson pelastuslaitokselle tiedoksi ja mahdollista lausuntoa varten 25.4.2023.

Kaavan aloituskokous 22.4.2023

Vanhan Myllytien risteyksen kaavahanketta (kaava 45/005) käsiteltiin 22.4.2023 pidetyssä kaavahankkeiden aloituskokouksessa. Kokouksessa mukana olivat kaupungin viranomaiset.

4.4. Kaavaratkaisun perusteet

4.4.1. Mielipiteet ja niiden huomioiminen

Asemakaavan ja asemakaavan muutoksen vireille tulo, osallistumis- ja arviointisuunnitelman nähtävillä olo ja kaavan valmisteluvaiheen kuuleminen (kaavaluonnos):

Asemakaavan ja asemakaavan muutoksen osallistumis- ja arviointisuunnitelma on laadittu 13.3.2023 ja sitä on täydennetty kaavatyön kuluessa. Asemakaavan vireille tulosta, osallistumis- ja arviointisuunnitelman nähtävillä olosta ja kaavan valmisteluvaiheen kuulemisesta ilmoitettiin suunnittelualueella ja sen lähistöllä sijaitsevien kiinteistöjen haltijoille ja omistajille sekä muille osallisille MRL 62 ja 63 §:n sekä MRA 30 §:n mukaan kirjeellä 25.4.2023 (7 kpl) sekä lehtikuulutuksella Kouvolan Sanomissa 26.4.2023 sekä kaupungin virallisella ilmoitustaululla. Palaute asiakirjoista pyydettiin osoittamaan kaupunkisuunnitteluun 29.5.2023 mennessä.

Kaavan osallistumis- ja arviointisuunnitelma ja muu kaavaan liittyvä aineisto olivat julkisesti nähtävillä 26.4.–29.5.2023 välisen ajan (MRL 62–63§ ja MRA 30§) Kouvolan kaupungintalon infopisteessä ja internetissä kaupungin sivuilla osoitteessa www.kouvola.fi/vanhanmyllytienristeys

Tiedote kaavan vireille tulosta lähetettiin sähköpostitse alueella oleville viranomaisille ja muille toimijoille 25.4.2023.

Osallistumis- ja arviointisuunnitelmasta ei annettu palautetta. Kaavan valmisteluvaiheen aineistosta annettiin nähtävillä olon aikana 5 lausuntoa ja palautetta.

Valmisteluvaiheen aikana annetut lausunnot ja palautteet sekä niiden vastineet sekä niiden myötä tehdyt muutokset valmisteluvaiheessa nähtävillä olleeseen kaavaratkaisuun on kuvattu seuraavassa.

Kaakkois-Suomen ELY-keskus toteaa lausuntonaan kaavan valmisteluaineistosta seuraavaa: Lausunto, Asemakaava, Vanhan Myllytien risteys ja vt15 risteuksen kaavahanke, kaava 45/005, Valkeala, Jokela, Kouvola.

Kaavahankkeen tavoitteena on asemakaavoittaa olemassa olevan valtatie 15 alue ja muuttaa siihen liittyvien alueiden asemakaavat siten, että risteysalue on mahdollista toteuttaa. Lisäksi kaavassa valtatie varteen muodostetaan viheralue voimassa olevan yleiskaavan mukaisesti. Alueelle on tulevaisuudessa mahdollista toteuttaa aluevaraussuunnitelman mukaisia meluntorjuntarakenteita.

Kaakkois-Suomen ELY-keskus on laatinut aluevaraussuunnitelman ”*Maantien 370 ja valtatie 15 parantaminen välillä Kouvola-Valkeala*”, jossa Lautaron liittymä parannetaan nykyistä turvallisemmaksi porrastetuksi liittymäksi. Asemakaavan muutos tekee mahdolliseksi porrastetun liittymän rakentamisen Vanhan Myllytien ja vt15:n risteysalueelle. Kaava ei osoita kaavamuuotosalueelle uutta asuin- tai muutakaan rakentamista.

Ohjaavaa yleiskaavan V-aluevarausmerkintää mukaillen kaavamuutos sisältää suojaviheralueet (EV), joille tarvittaessa voidaan rakentaa meluntorjuntarakenteita, kaavassa mai-merkintä. Kaavassa otetaan huomioon myös EV-alueilla olevat luonnonsuojelulain mukaiset elinympäristöt, kaavamerkintä sl-1. Kaakkois-Suomen ELY-keskuksen tiedossa ei ole estettä asemakaavan toteuttamiselle.

Tie ja liikenne

Asemakaavamuutoksessa on otettu huomioon valtatie 15 parantaminen Lautaron liittymän kohdalla ja sen tiesuunnitelmassa ilmenevät tilatarpeet. Kaakkois-Suomen ELY-keskuksen liikenne ja infrastruktuuri -vastuualueella ei ole asiassa huomautettavaa.

Vastine: Kaakkois-Suomen ELY-keskuksen lausunto merkitään tiedoksi.

Kymenlaakson museo toteaa kaavasta seuraavaa. KOUVOLA: Vanha Myllytie, asemakaava ja asemakaavan muutos (kaava nro 45/005), osallistumis- ja arviointisuunnitelma sekä kaavaluonnos

Kymenlaakson museolta on pyydetty lausuntoa Vanhan Myllytien asemakaavan ja asemakaavan muutoksen osallistumis- ja arviointisuunnitelmasta sekä kaavaluonnoksesta. Museo on tutustunut hankkeen aineistoon ja toteaa lausuntonaan seuraavaa.

Suunnittelualue sijaitsee Kouvolan Jokelassa. Alueeseen kuuluu osa Valkealanväylää (valtatie 15) sekä siihen liittyvien Lautarontien ja Vanhan Myllytien risteysalueet lähiympäristöineen. Kaavahankkeen tavoitteena on mahdollistaa Lautaron liittymän parantaminen, joka liittyy maantie 370:n ja valtatie 15:sta parantamiseen välillä Kouvola-Valkeala. Lisäksi valtatie varteen muodostetaan kaavassa viheralue voimassa olevan yleiskaavan mukaisesti.

Rakennettu kulttuuriympäristö

Suunnittelualue on vanhaa kulttuurimaisemaa, mutta siellä ei sijaitse arvokkaita rakennetun kulttuuriympäristön kohteita. Suunnittelualuetta rajaavat Valkealanväylä ja Vanha Myllytie, pieni metsikkö sekä peltoalue. Museo ei näe tarvetta maisema-arvojen tarkemmalle selvittämiselle eikä museolla ole huomioita kaavaluonnoksesta rakennetun kulttuuriympäristön tai maiseman osalta.

Arkeologinen kulttuuriperintö

Kaavahankealueelta tai sen lähistöltä ei tunneta muinaismuistolain (295/1965) rauhoittamia kiinteitä muinaisjäänköksiä tai muita arkeologisia kohteita. Suunnittelualue on sisällytynyt vuonna 2012 tehtyyn Vt. 6 Kouvolan kohdan parantamisalueen arkeologiseen inventointiin (*Vesa Laulu-maa/Museovirasto*). Suoritettu inventointi on riittävä kaavan laatimiselle. Arkeologisille lisäselvityksille ei kaavahankkeen yhteydessä ole tarvetta.

Vastine: Kymenlaakson museon lausunto merkitään tiedoksi ja lausunnossa mainittu arkeologinen selvitys lisätään kaavan lähtöaineistoihin.

Kymenlaakson hyvinvointialue / Kymenlaakson pelastuslaitos totesi kaavasta antamassaan lausunnossa seuraavaa: pelastuslaitos on käsitellyt Vanhan Myllytien risteys (kaava 45/005) asemakaavan muutoksen osallistumis- ja arviointisuunnitelman materiaalin. Pelastuslaitos ei havainnut lausuttavaa asiasta

Vastine: Kymenlaakson pelastuslaitoksen lausunto merkitään tiedoksi.

Telia Company toteaa kaavapalautteenaan seuraavaa: Suunnitelma-alueilla on Telian infraa, joista osan voi suojata työnaikaisesti/jättää paikoilleen, mutta osa reiteistä täytyy siirtää tai jopa korvata uudella kaapeloinnilla. Voimmeko saada tarkempaa tutkimista varten dwg-version piirustusnumerosta T214-1 (Suunnitelmakartta, Vt15 plv 2517-3036), joka löytyi väyliensuunnittelu.fi -sivuston ladattavista linkeistä?

J5 osuudesta, jossa vanha tie lakkaa maantienä, en löytänyt nettisivulta leikkauskuvaa. Onko jo tässä vaiheessa tietoa, kuinka paljon vanha tienpohja leikkaantuu ja varsinkin itäpuolelta, johon Telian kuitu- ja KTV-kaapelit on nykyisellään sijoitettu?

Vastine: Telian palaute on välitetty suoraan liittymäalueen suunnittelijalle, eli Kaakkois-Suomen ELY-keskukselle, jotta muutostyöt on mahdollista huomioida alueen suunnittelussa ja toteutuksessa.

KSS Verkko Oy lausui kaavasta seuraavaa: KSS Verkko Oy:llä sijaitsee asemakaavan alueella sähköverkkoa. Vuonna 2022 rakennettu 20 kV maakaapeli kulkee Lautarontien suuntaisesti Vanhalle Myllytielle alittaen Valkealanväylän. Vanhan Myllytien varressa kaapeli on sijoitettu kevyen liikenteenväylän varteen. Maakaapeli sijoittuu EV alueelle uudessa asemakaavassa.

Valkealanväylän varressa kulkee 20 kV ilmajohto, jonka kulmapylväs sijaitsee Valkealanväylän varressa kohdassa, johon Vanhan Myllytien uusi liittymä on suunniteltu. 20 kV ilmajohto tulee purkaantumaaan tulevaisuudessa, kun Valkealan alueen sähköverkon saneeraus etenee Jokelan alueella. Ilmajohdon poistuminen vaatii merkittävästi uuden 20 kV sähköverkon rakentamista.

Asemakaavan alueelle tulee olla mahdollista sijoittaa sähköverkkoa ja sen komponentteja. KSS Verkko Oy:llä ei ole muuta huomautettavaa.

Vastine: KSS Verkko Oy:n palaute on välitetty suoraan liittymäalueen suunnittelijalle, eli Kaakkois-Suomen ELY-keskukselle, jotta muutostyöt on mahdollista huomioida alueen suunnittelussa ja toteutuksessa.

Tekninen lautakunta 15.6.2023 (kaavaehdotus)

Vanhan Myllytien ja valtatie 15 risteysalueen asemakaavaehdotus ja asemakaavan muutosehdotus on käsiteltyssä teknisen lautakunnan kokouksessa 15.6.2023, jolloin lautakunta hyväksyi kaavan, päätti asettaa sen julkisesti nähtäville ja päätti pyytää siitä lausunnot § 130.

Asemakaavan ja asemakaavan muutoksen julkinen nähtävillä olo

Tieto kaava-aineiston julkisesta nähtävillä olosta lähetettiin kirjeitse kaava-alueella oleville ulko- ja paikalliskuntalaisille maanomistajille 16.6.2023. Kaavaan liittyvät lausuntopyyntöjä lähetettiin viranomaisille ja muille osallisille 22.6.2023.

Asemakaavaehdotuksen ja asemakaavan muutosehdotuksen julkisesta nähtävillä olosta oli kuu-
lutus Kouvolan Sanomissa ja Kouvolan kaupungin virallisella ilmoitustaululla 28.6.2023. Kaava-
aineisto oli julkisesti nähtävillä 28.6.-7.8.2023 välisen ajan. Kaavasta annettiin kolme lausuntoa.
Kaavasta ei jätetty muistutuksia.

Kaakkois-Suomen ELY-keskus toteaa lausuntonaan seuraavaa:

Kaakkois-Suomen ELY-keskuksen liikenne ja infrastruktuuri -vastuualueen lausunto
Asemakaavamuutoksessa on otettu huomioon valtatie 15 parantaminen Lautaron liittymän koh-
dalla ja sen tiesuunnitelmassa ilmenevät tilatarpeet. Kaakkois-Suomen ELY-keskuksen liikenne
ja infrastruktuuri - vastuualueella ei ole asiassa huomautettavaa.

Lausunto

Kaakkois-Suomen ELY-keskuksen tiedossa ei ole estettä asemakaavan toteuttamiselle. Tilanne
kaavaluonnosvaiheesta ei ole muuttunut.

Vastine: Kaakkois-Suomen ELY-keskuksen lausunto merkitään tiedoksi.

Kymenlaakson museo on antanut lausunnon kaavahankkeen valmisteluvaiheessa.
(KyM166/29.5.2023). Museolla ei ole lisättävää antamaansa lausuntoon arkeologisen kulttuuri-
perinnön tai rakennetun kulttuuriympäristön osalta.

Vastine: Kymenlaakson museon lausunto merkitään tiedoksi.

Kouvolan Vesi Oy toteaa kaavalausuntonaan seuraavaa: Asemakaavan muutos sijoittuu Kouvo-
lan kaupunginosaan 45, Saarento-Jokela. Kaava-alue sijaitsee Jokelassa valtatie 15:n varressa
Lautarontien ja Vanhan Myllytien risteyksen läheisyydessä. Kaavamuutoksella on tarkoitus mah-
dollistaa valtatie 15:n liittymäratkaisun toteuttaminen nykyisen hyväksytyyn suunnitelman mukai-
sesti. Nykyinen Vanhan Myllytien risteys muutetaan suojaviheralueeksi.

Asemakaavan suunnittelualueen poikki kulkee Kouvolan Veden runkovesijohto sekä painevie-
märi. Vesihuoltolinjat sijoittuvat kaavaehdotuksessa lännen puoleiselle suojaviheralueelle, johon
on osoitettu ohjeellisia alueita maisemavallien rakentamiseksi. Vesihuoltolinjat on otettu huomi-
oon aluerajauksissa, eli maisemavallit eivät sijoitu vesihuoltolinjojen päälle. Muilta osin vesihuol-
tolinjat sijoittuvat katualueille. Tulevaisuudessa kun uutta kaavassa osoitettua liittymää rakenne-
taan, saattaa vesihuoltolinjat olla kannattavaa siirtää asemakaavan katualueelle. Tämän osalta
tehdään tarkempaa suunnittelua myöhemmin. Kouvolan Vedellä ei ole asemakaavaan huo-
mutettavaa.

Vastine: Kouvolan Vesi Oy:n lausunto merkitään tiedoksi ja välitetään alueen to-
teutussuunnittelua tekeväälle Kaakkois-Suomen ELY-keskuksen liikennevastuualu-
eelle.

Kouvolan kaupungin yhdyskuntatekniikka toteaa palautteenaan kaavasta seuraavaa:

1. Onko jostain perustellusta syystä päätetty, että EV / Palssinpuiston alueen läpi ei kaavoiteta jk-pp-tietä?
2. Miten tiesuunnitelmassa otetaan kantaa tuon alueen bussipysäkeihin?
 - a. Poistuuko Lautarontien itäpuolella oleva pysäkki? Tuolla alikulun vieressä on maantien eteläpuolella pysäkki(?)
 - b. Pohdin asiaa siis siltä kannalta, että miten pysäkeille pääsee helpoiten kävellen. Tosin toiselle ei johda katuyhteyttä, vaan käveltäisiin yksityistietä pitkin.

- c. Jos nykyiset pysäkit jäävät tuon Valkealanväylän pohjoispuolisellekin pääsyn osalta, niin eikö kannattaisi lisätä jk-pp-kaavamerkintä EV-alueen läpi? (Vai liittykö seikkaan se, ettei tarvitse tehdä jk-pp:lle kadun ylitystä mutkaan?)
3. LT-alueen kohdalle ei ole merkitty alikulkukäytävää? (Vaikka sinne johtava jk-pp on merkitty katualueelle). Onko harkittu päätös, ettei eritasomerkintää ja mitkä olivat päätöksen perustelut? / Alikuljettava kaduksi kaavassa muuttuva väylä muuttuu epätarkoituksellisessa kohdassa yksityistieksi.

Vastine:

1. Kaavamuutoksessa muodostuvalle Palssinpuisto-nimiselle suojaviheralueelle (EV) on merkitty ohjeellinen jalankululle ja polkupyöräilylle varattu alueen osa (pp). Kyseinen merkintä sijoittuu olemassa olevan Vanhan Myllytien kadun kohdalle ja toimii luontevana jatkeena pohjoisesta ja Hepolantieltä tulevalle kevyelle liikenteelle. Kyseisen väylän kaavakartalle merkityn sijainnin on määrittänyt Kouvolan kaupungin yhdyskuntatekninen suunnittelu.
2. Valtatie 15 varrella olevat linja-autopysäkit sijoittuvat kokonaisuudessaan asemakaavassa muodostuvan yleisen tien alueelle (LT). Niiden tarkempi sijoitus, toteutustapa ja liittyminen muuhun liikenneympäristöön ratkaistaan asemakaavan jälkeen hyväksyttävässä tiesuunnitelmassa.
3. Palautteessa esiin tuotu huomio kevyen liikenteen alikulkukäytävän merkitsemisestä asemakaavaan eritasoliittymä -merkinnällä (a) on aiheellinen. Merkinästä on neuvoteltu Kaakkois-Suomen ELY-keskuksen liikennevastuualueen kanssa 11.8.2023, jolloin ELY-totesi, että merkintä voidaan lisätä kaavakartalle. Kaava-alueita ei kuitenkaan laajenneta etelän suuntaan. Asemakaavassa ei oteta kantaa linja-autopysäkeille johtavien kevyen liikenteen väylien hallintaan tai niiden kunnossapitoon. Kyseiset asiat ratkaistaan tarvittaessa erikseen esimerkiksi sopimusperusteisesti.

Kaavaan julkisen nähtävillä olon jälkeen lausuntojen perusteella tehtyä teknistä tarkennusta (kevyen liikenteen alikulun merkintä -a) ei voida pitää kaavan tavoitteet ja tarkoitus huomioiden olennaisena, joten kaavaa ei aseteta uudelleen julkisesti nähtäville (MRL 65 §).

Kaavan hyväksymiskäsittely

Asemakaava ja asemakaavan muutos etenee hyväksymismenettelyyn teknisen lautakunnan kokoukseen 6.9.2023.

5. ASEMAKAAVAN KUVAUS

5.1. Kaavan rakenne

Asemakaava-alue koostuu koko suunnittelualueen levyisestä yleisen tien alueesta sekä siihen rajautuvista katu- ja suojaviheralueista.

5.1.1. Mitoitus

Asemakaavassa ja asemakaavan muutoksessa ei poistuta tai muodostu korttelialueita tai rakennusoikeutta. Asemakaavoitettu alue kasvaa noin 2,5 ha, josta valtatie osuus on noin 2,4 ha. Kaavassa esitetyt maankäyttöalueiden rajaukset vastaavat pääosin voimassa olevaa kiinteistönmuodostusta. Kaava-alueella olevien maankäyttöalueiden pinta-alat ja muutokset voimassa olevaan asemakaavaan verrattuna selviävät kaavan liitteestä 3 *Asemakaavan tiedot*.

5.1.2. Palvelut

Asemakaavassa ja asemakaavan muutoksessa ei alueelle ole esitetty palvelurakentamista, joten siltä osin asemakaavahanke ei lisää työpaikkoja alueella. Liittymäalueen rakentaminen mahdollistaa nykyistä laadukkaamman kevyen liikenteen ja julkisen liikenteen liittymäpisteen toteuttamisen.

5.2. Ympäristön laatua koskevien tavoitteiden toteutuminen

Kaavamuutos antaa edellytykset oikeusvaikutteisen Kouvolan keskeisen kaupunkialueen osayleiskaavassa ja valtatie 15 aluevaraussuunnitelmassa esitettyjen virkistysalue- ja liikenneverkoston tavoitteiden toteuttamiselle.

5.3. Aluevaraukset

LT Yleisen tien alue.

Maankäyttömerkintää on käytetty kaavassa muodostuvalla uudella yleisen tien alueella, joka sisältää olemassa olevan valtatie 15 alueen. Maankäyttöalueen rajausta vastaa olemassa olevan kiinteistön rajausta ja se sisältää valtatie ajoratojen lisäksi tien pohjoispuolella olevan kevyen liikenteen väylän ja tien vierialueet luiskineen sekä ojineen. Yleinen tie on nimetty Valkealanväyläksi. Lautarontien ja Vanhan Myllytien risteysten kohdalle on merkitty nuolella ajoneuvoliittymien likimääräiset sijainnit. Yleisen tien alittavan olemassa olevan kevyen liikenteen putkitunnelin kohdalle on kaavaan merkitty kevyen liikenteen alikulkupaikan -merkintä (a). Yleisen tien alueella, alikulun kohdalla sijaitseva maisemallisesti merkittävä suurikokoinen kilpikaarnamänty on kaavassa huomioitu suojelumerkinnällä. Yleisen tien alueen toiminnallinen ratkaisu, siihen liittyvien katujen risteysalueiden kanavoinnit, alueella olevat kevyen liikenteen väylät ja niiden ylityskohdat sekä linja-autopysäkkien sijoitus, toiminnallinen toteutus ja liittyminen muuhun liikenneympäristöön ratkaistaan asemakaavan hyväksymisen jälkeen erillisessä yleisen alueen suunnitelmassa.

EV Suojaviheralue.

Maankäyttömerkintää on käytetty kaavassa yleisen tien varrelle muodostuvalla alueella. Suojaviheralueen leveys on peltoalueen kohdalla 35 metriä. Maankäyttöalueelle on merkitty ohjeellinen aluerajaus maisemarakenteelle (mai). Alueelle on mahdollista toteuttaa maavalli, joka toimii meluvallina, lisäksi aluetta voidaan muotoilla maamassoilla. Maankäyttöalueen itäisimmässä osassa oleva puustoiselle alueelle on merkitty ohjeellinen alueen osa, jolla sijaitsee luonnonsuojelulain mukainen elinympäristö (sl-1). Vanhan Myllytien uuden ja vanhan linjauksen välissä oleva suojaviheralue on nimetty siihen pohjoisesta liittyvän suojaviheralueen mukaisesti Palssinpuistoksi. Alueen metsäinen osa on merkitty ohjeellisena alueen osana, jolla sijaitsee luonnonsuojelulain mukainen elinympäristö (sl-1). Olemassa olevan Vanhan Myllytien itäisemmän kaistan paikalle on merkitty kaavaan ohjeellinen jalankululle ja polkupyöräilylle varattu alueen osa (pp). Kyseinen reitti yhdistää Hepolantien risteyksestä tulevan kevyen liikenteen valtatie varrella kulkevaan väylään.

Katualue.

Vanhan Myllytien uusi linjaus on merkitty kaduksi. Yleisen tien risteysalueella katualue sisältää valtatie alikulkutunnelille johtavan kevyen liikenteen väylän. Hepolantien risteysalueella katualueen rajausta on tarkoituksellisesti nykyistä toteutunutta katutilaa laajempi, mikä mahdollistaa sekä katuliittymän, että liikenneturvallisten kevyen liikenteen ylitysten toteuttamisen. Katualueen toiminnallinen järjestely ja risteysalueiden kanavoinnit ratkaistaan asemakaavan jälkeen hyväksyttävässä katusuunnitelmassa.

Tähän asemakaavan muutokseen liittyy muita erityisiä määräyksiä:

YMPÄRISTÖARVOT

Yleisten alueiden toteuttaminen ei saa heikentää alueella olevia luontoarvoja. Muutosten vaikutukset tulee selvittää ennen rakennustoimenpiteisiin ryhtymistä.

TONTTIJAKO

Tämän asemakaavan/asemakaavan muutoksen alueella rakennuskortteleihin on laadittava erillinen tonttijako.

5.4. Kaavan ennakkovaikutuksien arviointi (EVA)

Muinaismuistot, rakennettu ympäristö ja kulttuuriperinnön vaaliminen

Kaavamuutosalueella ei ole rakennuksia tai tiedossa olevia muinaisjäännöskohteita, joten kaavahankkeella ei ole vaikutusta rakennetun kulttuuriympäristön, muinaismuistojen tai arkeologisen kulttuuriperinnön säilymiseen.

Tekninen huolto ja yhdyskuntarakentamisen kustannukset

Kaavalla on merkittävä vaikutus alueen tekniseen huoltoon. Kaavan valmisteluvaiheen kuulemisen aikana saatu teknisiin järjestelmiin liittyvät toimenpiteet on toimitettu alueen toteutussuunnittelua tekeväälle taholle ja ne huomioidaan alueen suunnittelussa ja toteutuksessa. Osa teknisistä järjestelmistä joudutaan uusimaan valtatie liittymämuutosten vuoksi. Osa järjestelmiin tehtävistä muutoksista on sellaisia, jotka liittyvät teknisten järjestelmien toimintavarmuuden lisäämiseen liittyviin toimenpiteisiin.

Liikenne

Valtatien sekä katu- ja risteysalueiden toiminnallinen järjestely ja niihin tehtävät muutokset mm. kevyen liikenteen ylitysten toteutus ja katujen risteysalueiden kanavoinnit, kevyen liikenteen väylien sekä linja-autopysäkkien toiminnalliset muutokset määritetään tarkemmin vasta asemakaavan jälkeen hyväksyttävissä tie- ja katusuunnitelmissa. Kaavassa esitetty maankäyttöratkaisu parantaa alueen liikenneturvallisuutta sekä liikenteen sujuvuutta. Muuttuvat kevyen liikenteen yhteydet muodostavat omalta osaltaan nykyistä sujuvamman ja saavutettavamman liikenneympäristön. Yleisen tiealueen toteutuksessa on mahdollista tehdä erityisesti alueella olevista julkisen liikenteen pysäkeistä nykyistä esteettömämmät ja paremmin saavutettavat.

Sosiaalinen ympäristö ja palvelut

Asemakaavalla on vaikutusta kyseisen kaava-alueen lähiseudun asukkaiden elin- tai toimintaympäristöön. Asemakaavan mahdollistama risteysaluejärjestely mahdollistaa turvallisemman liikenneympäristön toteuttamisen sekä paremman kevyen liikenteen saavutettavuuden. Kaavassa ei alueelle muodostu uusia palveluja tai muita työpaikkatoimintoja, joten kaavalla ei ole vaikutusta alueen elinvoiman lisääntymiseen.

Viher- ja virkistysalueet

Asemakaavahanke lisää määrällisesti alueella olevia viher- tai virkistysalueita. Valtatien pohjoispuolelle muodostuva suojaviheralue mahdollistaa tulevaisuudessa uuden itä-länsisuuntaisen viherytymien muodostamisen oikeusvaikutteisen osayleiskaavan mukaisesti Jokelan ja Heparon välille. Valtatien varrelle muodostuva uusi suojaviheralue mahdollistaa maisemavallin toteuttamisen ja siten vähentää valtatiealueelta tulevaa liikennelähtöistä melua ja muuta häiriötä. Suojaviheralueelle sijoittuva kasvillisuus ja puusto vähentävät tulevaisuudessa liikennelähtöisten pientuikkasten ja katupölyn kulkeutumista pohjoiseen Jokelan asuinalueelle.

Luonnonympäristö

Viljelykäytöstä poistuneen peltoalueen muuttamisella suojaviheralueeksi sekä olemassa olevan Vanhan Myllytien katulinjauksen muutoksella on vaikutusta alueen luonnonympäristöön. Tulevaisuudessa alueen muutokset ja suojaviheralueen kasvillisuuden lisääntyminen parantavat alueen luonnonympäristön tilaa ja mahdollistavat erilaisten kasvu- ja elinympäristöjen muodostumisen alueelle. Mahdollisen maisemavallin rakentamisella on vaikutus alueen ja sen lähiympäristön mikroilmastoon ja vaikuttaa siten erilaisten kasvi- ja eläinlajien elinmahdollisuuksiin alueella.

5.5. Ympäristön häiriötekijät

Kaavalla on vaikutuksia sen lähialueen lähiympäristön häiriötekijöihin. Kaavamuutosalueelle osoitetun suojaviheralueen ja sille merkityn maisemavallin rakentuminen tulevaisuudessa muodostaa valtatie 15 ja Jokelan asuinalueen väliin liikennelähtöisen melun leviämistä rajoittavan vyöhykkeen. Lisäksi liikenteen aiheuttamia pienhiukkaspäästöjä on myös mahdollista vähentää maisemavallille tulevaisuudessa tehtävien suojaistutusten avulla. Vanhan Myllytien linjauksen muutoksella sekä Hepolantien risteysalueen ja kevyen liikenteen väylien muutoksilla on vaikutus katutilaan ja sitä kautta liikenteen nopeuksiin.

5.6. Kaavamerkinnot ja -määräykset

Kaavamerkinnot ja -määräykset ilmenevät kaavamuutosehdotuksesta ja ne noudattavat ympäristöministeriön julkaisemia ohjeita ja tukevat voimassa olevan Kymenlaakson maakuntakaavan 2040 sekä oikeusvaikutteisen Kouvolan keskeisen kaupunkialueen osayleiskaavan maankäyttö- ja rakennussuunnitelmaa.

5.7. Nimistö

Asemakaavassa muodostuva Vanhan Myllytien katualue on nimetty kadun mukaisesti Vanhaksi Myllytieksi. Yleinen tie on nimetty Valkealanväyläksi tien nykyisen nimen mukaisesti. Kaavassa muodostuvan uuden suojaviheralueen itäisin osa on nimetty Palssinpuistiksi Käyräjoelta tulevan suojaviheralueen nimen mukaisesti.

6. ASEMAKAAVAN MUUTOKSEN TOTEUTUS JA AJOITUS

Toteuttamisen ajoitus ja seuranta

Asemakaavassa mukana olevan Vanhan Myllytien katualueen sekä sen ja Hepolantien risteysalueen käsittävän katualueen muutokset ratkaistaan asemakaavan jälkeen hyväksyttävässä katusuunnitelmassa, jonka laatii ja hyväksyy Kouvolan kaupunki. Suojaviheralueella tehtävät toimenpiteet ja mahdollisen maisemavallin toteutus ratkaistaan tarvittaessa asemakaavan hyväksymisen jälkeen erillisessä yleisen alueen suunnitelmassa, jonka laatii Kouvolan kaupunki.

Kaavassa muodostuvan valtatie 15 varsinaisen ajoradan, tien varrella olevan kevyen liikenteen väylän ja linja-autopysäkkien sekä niiden risteysalueiden toiminnallinen jäsentely ja valtatiehen liittyvien katujen risteysalueiden varsinainen toteutustapa ratkaistaan asemakaavan jälkeen hyväksyttävässä tiesuunnitelmassa. Tiesuunnitelman laatii Kaakkois-Suomen ELY-keskuksen liikennevastuualue.

Kouvolassa 16.8.2023

Anne Kangasniemi-Kuikka
kaupunginarkkitehti

Hannu Purho
kaavoitusarkkitehti