

KOUVOLA
Kymijoen keskiosan
rantaosayleiskaava

-

Arkeologinen tarkkuusinventointi
Anjalan taistelupaikalla
Anjalan kartanon lähiympäristössä
2022



Juuso Koskinen, Tomi Kuljukka ja Alexander Suvorov.



Tilaaja: Kouvolan kaupunki

Sisältö

Perustiedot	2
Kartat	3
Tarkkuusinventointi	6
Tutkimusalue, sen historia ja aiemmat tutkimukset	6
Maastotyö	7
Kivaita	9
Tulos	12
Lähteet	13
Kuvia tutkimusalueen maastosta	13
Tutkitun alueen nurkkakoordinaatit	15

Kansikuva: Anjalan kartanon päärakennukselle vievä puutarhakäytävä kuvattuna lounaaseen tutkimusalueen itäreunalta.

Perustiedot

Tutk.lupa: MV/168/05.04.01.02/2022

Alue: Kouvola, Anjalan taistelupaikan (mj.rek. 1000012770) muinaisjäännösalueen osa, joka on kaavassa PYS/alueeksi merkityllä alueella. Noin 10,3 ha.

Tarkoitus: Selvittää alueen muinaisjäännökset ja muut arkeologiset kohteet.

Maastotyö: 9.9.2022

Tilaaaja: Kouvolan kaupunki

Tutkimukset: Ahvenisto 1966–1968 inventointi, Lagerstedt 2008 inventointi.

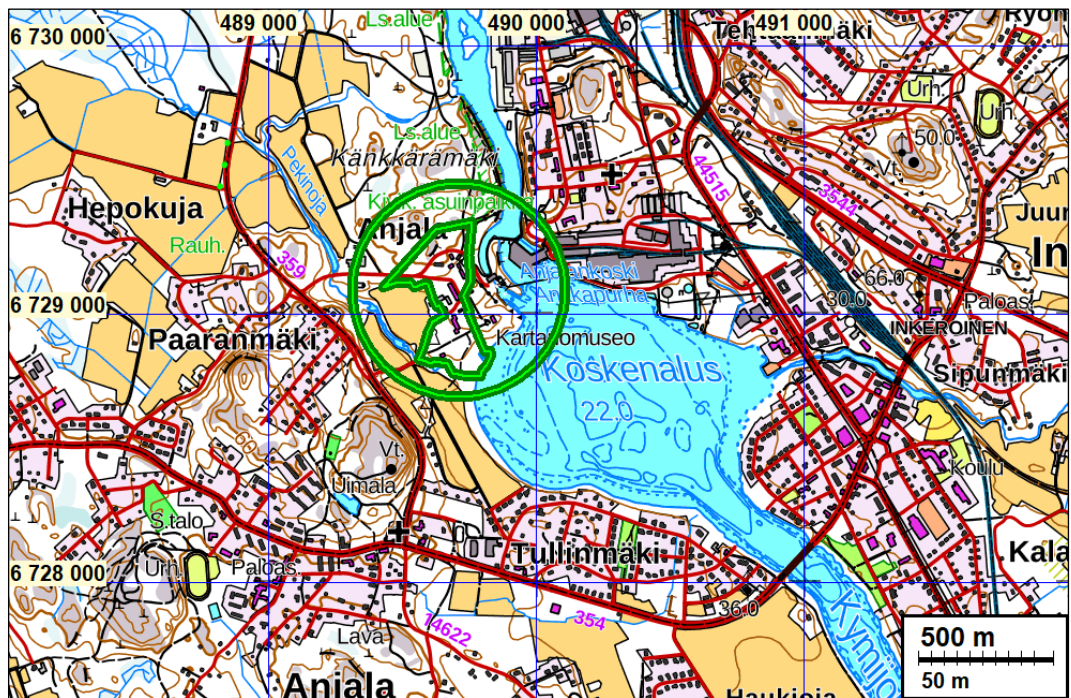
Tekijät: Tutkimusjohtaja: Juuso Koskinen, Maastotyö: Tomi Kuljukka, Alexander Suvorov, Alexander Bakhia ja Jesse Keskinen. Raportti: Juuso Koskinen, maastotyön tekijöiden materiaaleista.

Löydöt: Tutkimuksessa ei tullut esille löytöjä, joita olisi tarvinnut ottaa talteen.

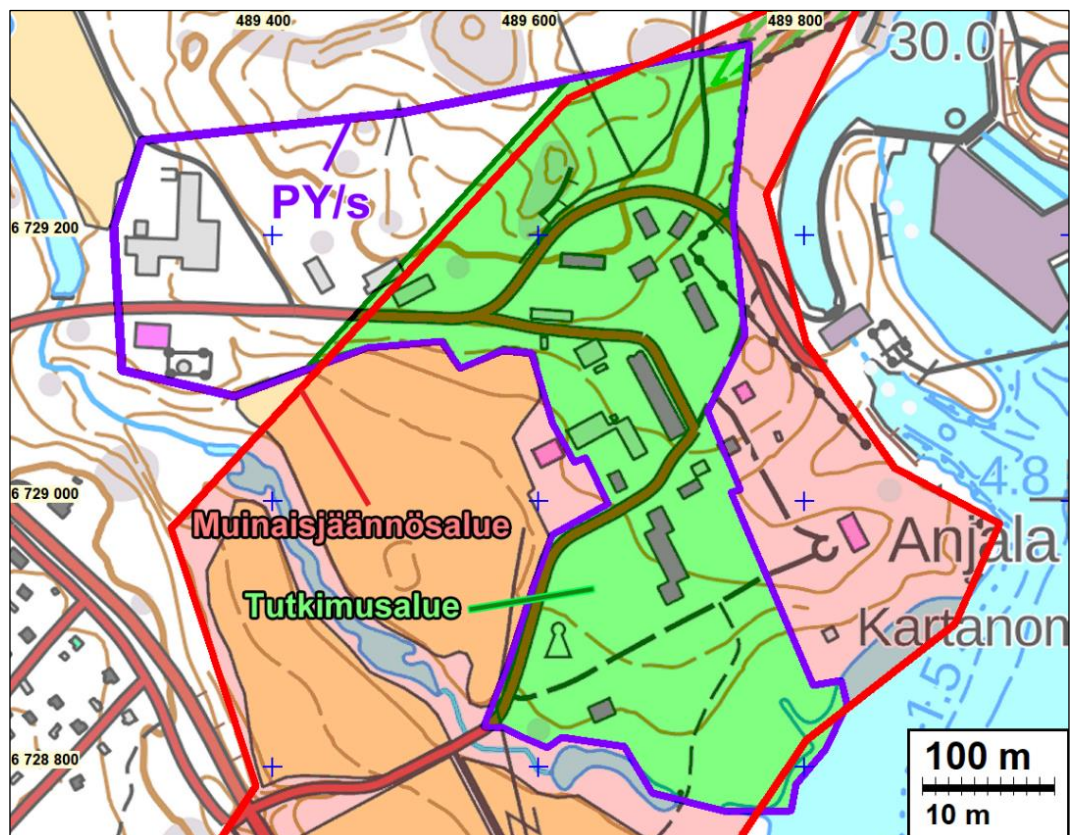
Tulos: Alueelta ei löydetty merkkejä Anjalan taistelupaikkaan liittyvistä tai muistakaan muinaisjäännöksistä. Alueen pohjoisosassa, Ankkapurhantien eteläreunalla, on kuitenkin noin 220 m pitkä kivaita, jota voidaan pitää Anjalan kartanoon (mj.rek. 1000022979) liittyvänä alakohteena ja jäännöksenä. Anjalan kartano on muinaisjäännösrekisterissä statukseltaan muu kulttuuriperintökohde (S).

Muita tietoja: Koordinaatit ja kartat ovat ETRS-TM35FIN ja N2000 järjestelmissä. Mittaukset on tehty GNSS-laitteella. Kartat ja ilmakuvat ovat Maanmittauslaitoksen maastotietokannasta 9/2022, ellei toisin mainittu. Muinaisjäännösrekisteri on tarkastettu 9/2022. Valokuvia ei ole talletettu mihinkään viralliseen arkistoon, eikä niillä ole mitään kokoelmatunnusta. Valokuvat ovat digitaalisia, ja ne ovat tallessa Mikroliitti Oy:n palvelimella. Kuvaaja: T. Kuljukka.

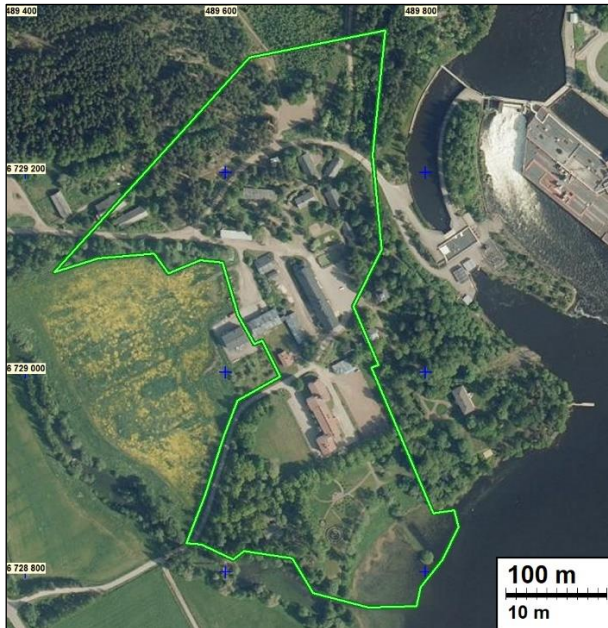
Kartat



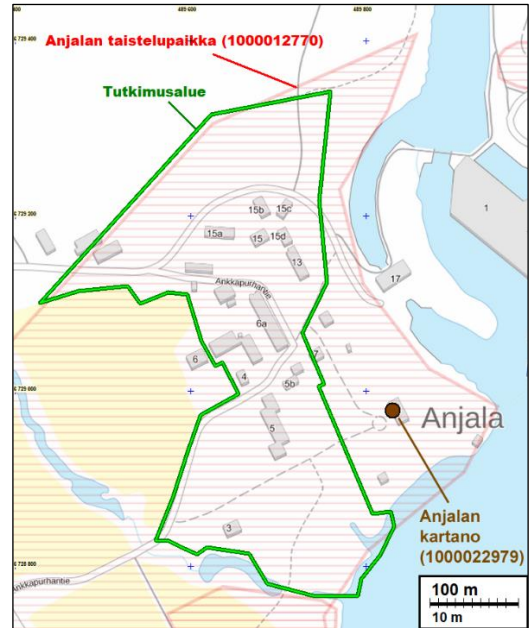
Kartta 1. Tutkimusalue vihreän ympyrän sisällä



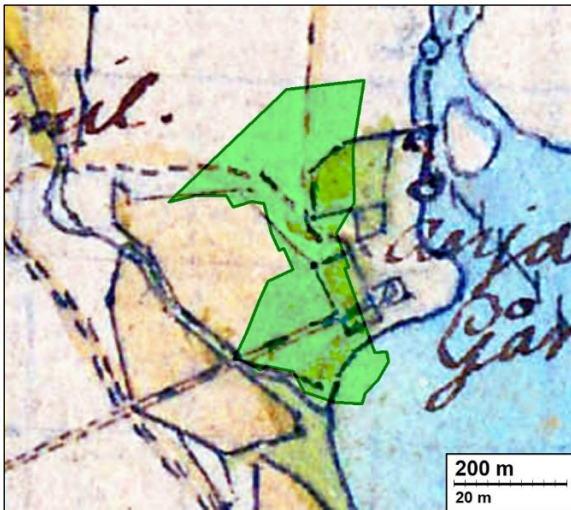
Kartta 2. Tutkimusalueen sijoittuminen muinaisjäännösalueelle ja kaavassa PY/-s merkitylle alueelle.



Kartta 3. Vasemmalla: Tutkimusalue vihreällä. Alueen eteläosassa on puisto. Keskiossa on rakennettua. Pohjoisosassa on sekä metsittynyttä kallioaluetta että harvempaan rakennettua puistoaluetta.



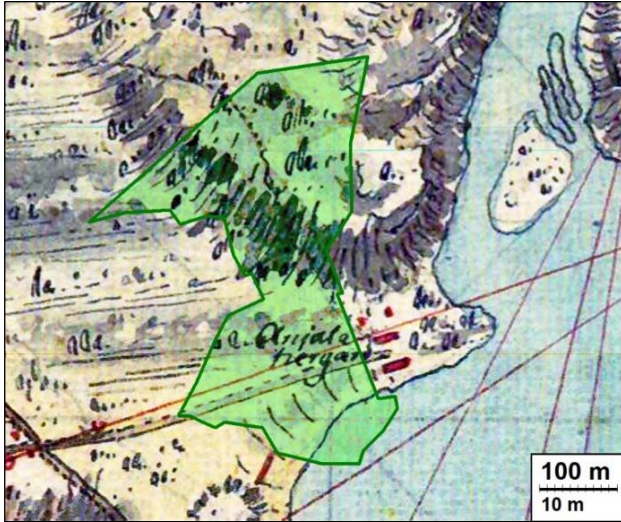
Kartta 4. Oikealla: Muun kulttuuriperintökohteen, Anjalan kartanon, sijainti.



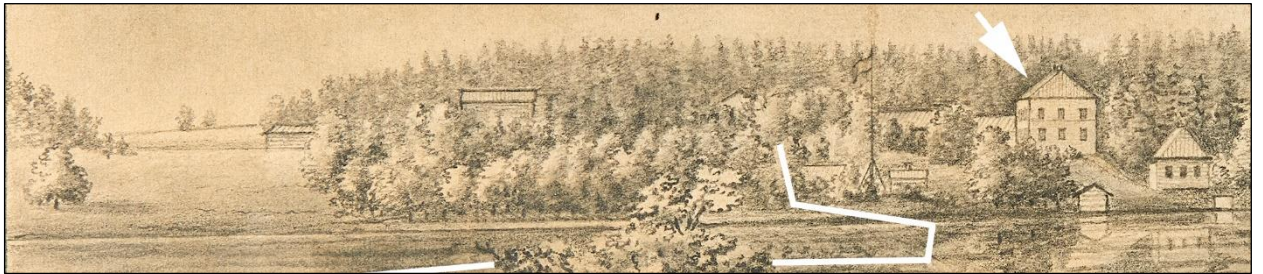
Kartta 5. Tutkimusalue piirrettynä vuosina 1774-1777 laaditulle isojakokartalle. Suunnilleen nykyisen Ankkapurhantien kohdalla on katkoviivalla merkitty reitti, joka tulee tutkimusalueelle pohjoisosan länsireunasta. Ankkapurhantien eteläpuolella on maastossa tien mukainen kiviaita.



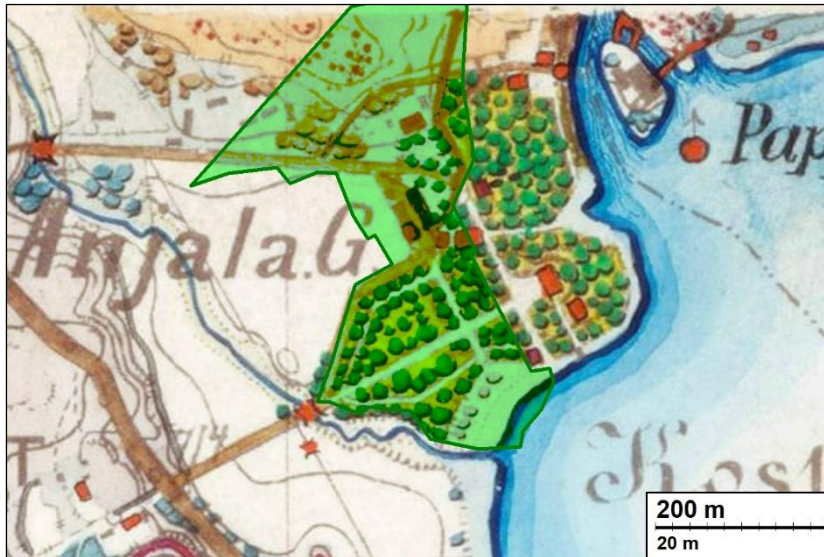
Kartta 6. Anjalan kartanon alue vuoden 1774 isojakokartan mittauksiin perustuvalla kartalla (Prittinen 1995:6). Tutkimusalue vihreällä ja 1789 venäläisten tykkitulessa tuhoutunut entinen päärakennus punaisella, miespihan itäpuolella.



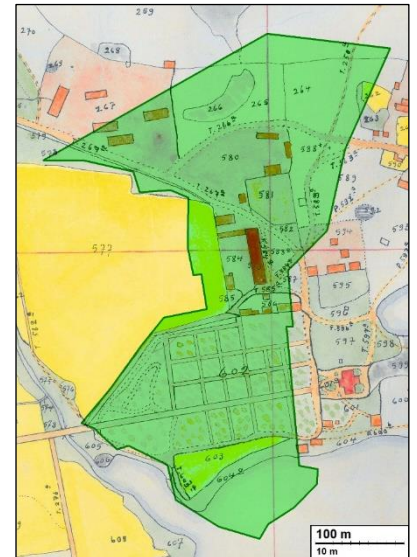
Kartta 7. Kustaa III:n sodan aikaisia varustuksia kuvaava kartta: Charta öfver Anjala Pass (Lappalainen 2014: 94-95, SE/KrA/0425/17/241). Kartta on arkistotietojen perusteella vuodelta 1789. Kartan kohdalla on kaksi pitkää ja kaksi pientä punaista merkintää, jollaisilla muualle karttaan on merkitty sotilas- ja/tai asuinrakennuksia. Merkinnät ovat tien päässä, minkä perusteella vaikuttaa siltä, että kartan rakennukset ovat sijainneet miespihan pohjois- ja etelälaidalla, mutta tämä on tietysti epävarmaa. Kartan päärakennusta ei ole merkitty karttaan, johtuen ilmeisesti siitä, se on ollut tuhoutuneena kartan valmistumisen aikaan. Myös tutkimusalueen lounaispuolella on punainen merkintä.



Kartta 8. 1840–1849 aikana laadittu Anjalan kartanoa kuvaava piirros. Kuvakulma on etelästä pohjoiseen. Tutkimusalueen raja on lisätty kuvaan valkoisella. Valkoinen nuoli osoittaa nykyistä päärakennusta. Nykyisen puiston kohdalla kuvassa on peltoa tai niittyä ja lehtipuista päätellen mahdollisesti myös puutarhaa.



Kartta 9. Vasemmalla: Otos vuonna 1875 laaditulta senaatin kartalta. Tutkimusalueen eteläosa on merkitty puutarhaksi. Keski- ja pohjoisosaan on piirretty rakennuksia jokseenkin samoille osille, jotka ovat nykyäänkin rakennettuina. Pohjoisosan kallioalue, joka jatkuu hieman karttaotoksen pohjoispuolelle, on rakentamatonta, kuten nykyisin. Senaatin kartan jälkeisillä kartoilla ja ilmakuvissa (alla) tutkimusalueen muokattujen maiden alat pysyvät samoina, mutta rakennuskanta laajenee vielä paikoin.



Kartta 10. Oikealla: Otos vuosina 1907–1952 laaditusta tiluskartasta.

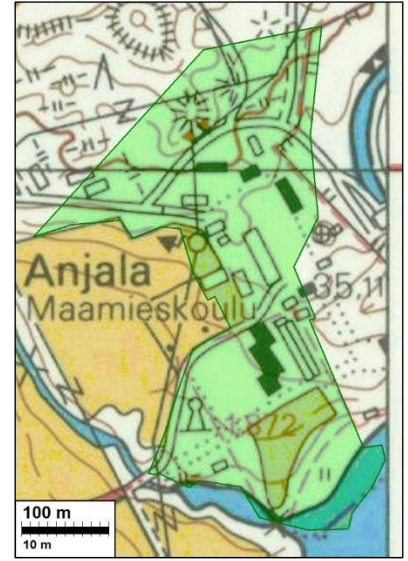
Kartta 11.



Kartta 12.



Kartta 13.



Ilmakuvat vuosilta 1941 (vas.) ja 1956 (kesk.) sekä ote vuoden 1988 peruskartasta (oik.).

Tarkkuusinventointi

Kymijoen keskiosan rantaosayleiskaavaa valmistellaan. Anjalan kohdalla kaavan tarkoituksena on toimia lomarakennusten rakentamista ohjaavana rantaosayleiskaavana. Valmisteltava kaava koskee osaltaan Anjalan kartanon lähialueella olevaa aluetta, joka on merkitty nykyiseen kaavaan PY/s -merkinnällä. Se on noin puoleksi kiinteänä muinaisjäännöksenä suojellun Anjalan taistelupaikan (mj.rek. 1000012770) aluerajauksen sisällä. Kymenlaakson museo, Museovirasto, Kouvolan kaupunki, FCG Finnish Consulting Group Oy ja maanomistajat pitivät 14.6.2022, muinaismuistolain 13 §:n mukaisen neuvottelun, jossa Museovirasto totesi, ettei muinaisjäännöksen päälle voida osoittaa muuttuvaa maankäyttöä ennen lisätutkimuksia, joissa selvitetään, onko paikalla säilynyt Anjalan taisteluun liittyviä jäännöksiä. Sekä Museovirasto että Kymenlaakson museo totesivat, että alueen muinaisjäännöspotentiaali on kuitenkin vähäinen. Kouvolan kaupunki tilasi tarkkuusinventointina tehdyn lisätutkimuksen Mikroliitti Oy:ltä. Tutkimuksen maastotyön tekivät Alexander Bakhia, Jesse Keskinen, Tomi Kuljukka ja Alexander Suvorov tutkimuksen kannalta hyvissä olosuhteissa 9.9. 2022. Tutkimuksen johtaja Juuso Koskinen ei päässyt maastoon sairaspöissaolon vuoksi.

Tutkimusalue, sen historia ja aiemmat tutkimukset

Tutkimusalue on laajuudeltaan noin 10,3 ha. Eteläosastaan se on hoidettua puistoa avoimine nurmialueineen ja puistokäytävineen. Aivan eteläisin kaistale on Kymijoen rantaruovikkoa. Alueen keskiosa on käytännössä kokonaan rakennettua. Siinä sijaitsee vanhaan kartanoympäristöön liittyvien rakennusten lisäksi uudisrakennuksia laajoine tasattuine ajoväylineen ja parkkipaikkoinen. Alueen pohjoisosassa ympäristö on vähemmän rakennettua ja muokattua, kuin keski- ja eteläosassa. Siinä on kallio- ja niittyalueita, joiden halki kulkee hiekkateitä. Myös pohjoisosassa on kuitenkin harvassa rakennuksia, sekä esimerkiksi puistoalueen ja leikkipuiston maarakenteita.

Anjalan taistelupaikka, ja siihen liittyvät varustukset on inventoitu Kymenlaakson kiinteitten muinaisjäännösten inventoinnissa 1966-1968 (Ahvenisto) ja Pohjois-kymenlaakson sotahistoriallisten muinaisjäännösten inventoinnissa 2008 (Lagerstedt), mutta tutkimusalueen kohdalla ei ole tehty tätä tarkempia arkeologisia selvityksiä. Maanpeitossa olevien mahdollisten muinaisjään-

nösten olemassaoloa ei siis ole aikaisemmin vielä selvitetty koekuoppia kaivamalla tai esimerkiksi metallinilmaisimen avulla. Ei ole myöskään varmaa tietoa, kuinka tarkkaan edellisissä inventoinneissa aluetta on katsottu pintahavainnointaan, tai onko juuri tutkimusalueen kohdalla maastossa käyty lainkaan laajaa taistelupaikkaa tutkiessa.

Kustaan III:n sodan taisteluita käytiin vuosina 1788–1790 Kymijoen kummallakin puolella, Anjalan, Tullimäen, Kalajan ja Inkeröisten alueella. Anjalan alueen taistelut keskittyivät etenkin Kymijoen ylittävien siltojen kohdalle, jotka sijaitsivat samoilla kohdilla, jossa Elimäentie ylittää nykyisin Kymijoen, eli noin 1,5 km tutkimusalueelta kaakkoon. Sodan varustuksia kuvaavalla kartalla, Charta öfver Anjala Pass, venäläisten varustuksia on kuitenkin merkittynä Anjalankosken eli Ankkapurhan itärannalle, noin tutkimusalueen tasalle. Tiedetään myös, että Anjalan kartanon päärakennus paloi venäläisten tykkitulen sytyttämänä 25.7.1789. Vanhan päärakennuksen paikka sijaitsee nykyisen päärakennuksen itäpuolella, eli tutkimusalueen ulkopuolella. (Prittinen 1995: 6,10; Lagerstedt 2008: 29; Lappalainen 2014: 94–98, 145-147)

Maastotyö

Maastotyön valmistelussa tutustuttiin alueen vanhoihin karttoihin, jotta mahdollisten historiallisen ajan muinaisjäännösten sijainnista alueella saataisiin tietoa. Samalla vanhoilta kartoilta, yhdessä vanhojen ilmakuvioiden kanssa, saatiin käsitys alueen maankäyttöhistoriasta, jonka perusteella mahdollisten maanpeittämien muinaisjäännösten säilymistä alueella voitiin arvioida. Vanhojen karttojen lisäksi etsittiin Anjalan kartanon alueesta otettuja vanhoja valokuvia ja sitä kuvaavia piirroksia. Olennaisista kartoista, piirroksista ja ilmakuvista on otokset raportin [Kartat](#) -luvussa. Niiden lisäksi katsottiin läpi tutkimusalueen kohdan karttalehdet Kuninkaan kartastosta (1776–1805), Kalmbergin kartastosta (1885) ja pitäjänkartastosta (1840-l). Kyseiset kartat ovat laaja-alaisia yleiskarttoja, eikä niistä saatu tarkkuusinventoinnin kannalta hyödyllisiä yksityiskohtaisia lisätietoja.

Anjalan taistelupaikkaan, ja Kustaa III:n sotaan liittyviä karttamerkintöjä ei tarkalleen tutkimusalueen kohdalta tullut vastaan. Vuonna 1789 valmistuneessa Anjalan alueen varustuksia ja asemia kuvaavassa kartassa, Charta öfver Anjala Pass, on silti merkittynä kaksi pitkää ja kaksi pientä punaista merkintää tutkimusalueen eteläpuoliskon itäreunan ulkopuolella. Ne on piirretty samaan tapaan, kuin muualla kartalla sekä asuinrakennukset että osa sotilaallisista rakennuksista on merkitty. Ei liene poissuljettua, että niiden kohdalla on ollut vain esimerkiksi teltoja tai muita kevyitä väliaikaisia rakenteita, joista ei ole jäänyt maahan jäännöksiä. Myös yksi samankaltainen punainen ja pitkänomainen merkintä paikantuu suunnilleen tutkimusalueen lounaisnurkan ulkopuolelle. Kartan epätarkkuudesta johtuen, tutkimusalueen rajoja ei voi paikantaa ilman useamman kymmenen metrin epävarmuutta. Pelkästään kartan perusteella ei siis voida tarkalleen arvioida ovatko sen merkinnät sijainneet tutkimusalueen sisäpuolella vai eivät.

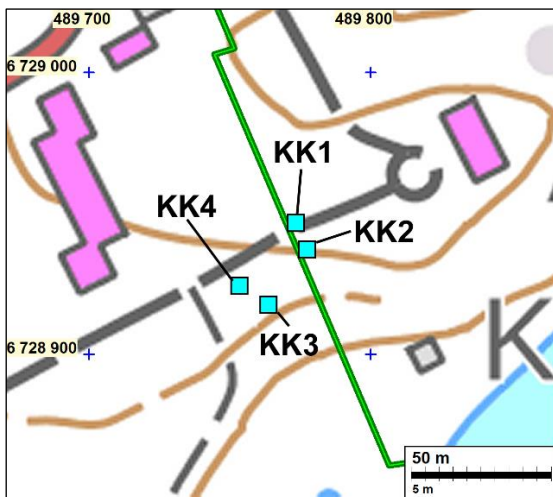
Maanmittauslaitoksen ja Museoviraston toimittamia ilmalaserkeilausmalleja katsottiin läpi muinaisjäännösrakenteisiin viittaavien muotojen varalta, vaikka ne eivät rakennetulla alueella ole kovinkaan hyödyllisiä. Niistä ei paikannettu mitään selvästi arkeologisiin jäännöksiin viittaavaa. Alueen pohjoisosassa, Ankkapurhantien eteläreunalla, ollut kivaitakin todettiin vasta maastossa. Mallissa se vaikutti lähinnä tienraivaukseen liittyvältä kivikolta.

Maastossa koko tutkimusalue käytiin läpi metallinilmaisinta käyttäen, keskittyen kuitenkin tutkimaan pääasiassa rakentamattoman maaston kohtia, ja muita alueita, joilla mahdollisten Anjalan taisteluun liittyvien muinaisjäännösten säilyminen katsottiin mahdolliseksi, kuten esimerkiksi puistonurmia, joilla muinaisjäännökset olisivat saattaneet säilyä multakerroksen alla. Metallinetsinnän yhteydessä ympäristöä siis myös tarkkailtiin pintahavainnoin, jotta mahdolliset maan pinnalle näkyvät tai maalla peittyneet muinaisjäännösrakenteet huomattaisiin. Koekuoppia oli tarkoi-

tus kaivaa muinaisjäännöksiin viittaavien metallilöytöjen kohdille, mutta sellaisia ei tutkimuksessa saatu.

Maastossa ei myöskään näkynyt maanpeittämiltä muinaisjäännöksiltä vaikuttavia muotoja, joita olisi voinut koekuopin tutkia, muualla kuin alueen itäreunassa, kohdalla, jonka arvioitiin olevan lähimpänä Kustaa III:n sodan varustuksia kuvaavalle kartalle (Charta öfver Anjala Pass, 1790) piirrettyjä punaisia rakennemerkintöjä. Tie, jonka päähän rakennukset on kartalla merkitty, on edelleen maastossa puistokäytävänä, ja sen pohjoisreunalla oli pitkänomainen kohouma, joka vaikutti siltä, että siinä olisi saattanut olla maanpeittävä rakenne. Kohoumaan kaivettiin koekuoppa 1, jossa näkyi vain noin 15–30 cm paksu puutarhamulta, jonka alta tuli esille puhdas ja tiivis savi, joka oli pinnastaan noin senttimetrin verran hiekkaista. Koekuopassa ei siis ollut mitään muinaisjäännökseen viittaavaa. Kohdalle kaivettiin vielä kolme muuta koekuoppaa, jossa maakerrokset olivat samat, kuin koekuopassa 1. Koekuopasta 4 tuli saven hiekkanekaisesta pinnasta kolme sirua kirkasta tasolasia, pala betonia, kolme tiilenpalaa ja yksi takonaula, eli 1900-lukulaisia jäänteitä, mutta muuten koekuopat olivat täysin löydöttömiä. Koekuopat olivat 40 x 40 laajuisia ja noin 20-30 cm syviä.

Tutkimusalueen lounaisreunalle paikantuvan punaisen karttamerkinnän lähistöllä ei maastossa näkynyt maamerkkejä, joiden perusteella olisi voinut kohdentaa koekuopitusta, kuten itäreunan tien kohdalla. Lounaisreunalta ei löytynyt myöskään muinaisjäännöksiin viittaavia metallilöytöjä.



Kartta 14. Vasemmalla: Koekuoppien sijainnit.

Kuva 1. Oikealla: Koekuoppa 1, luoteeseen kuvattuna. Kohdalla on matala kohouma.



Kuva 2. Vasemmalla: Maat koekuopassa 1.

Kuva 3. Oikealla: Koekuoppa 2, koilliseen kuvattuna.



Kuva 4. Vasemmalla: Koekuoppa 3, luoteeseen kuvattuna.



Kuva 5. Oikealla: Koekuoppa 4, luoteeseen kuvattuna.



Kuva 6. Löydöt koekuopasta 4: kolme sirua kirkasta tasolasia, pala betonia, kolme tiilenpalaa ja yksi takonaula.

Kiviaita

N	E
6729125,5	489565,7
6729132,5	489455,5
6729137,1	489346,5

Alueen pohjoisosassa, Ankkapurhantien eteläreunalla, on noin 220 m pitkä kiviaita. Vuonna 1777 laaditulle isojakokartalle on nykyisen Ankkapurhantien kohdalle merkitty tie, joten kiviaita voi olla peräisin jo tältä ajalta. Kiviaidat katsotaan muinaisjäännöksi, jos ne ovat *jäännöksiä jo kauan aikaa sitten lakanneesta asutuksesta, jotka eivät liity kiinteästi olemassa olevaan asutusrakenteeseen tai maankäyttöön*. Joten vaikka tutkimusalueella oleva kiviaita voi olla verrattain vanhakin rakennelma, sitä ei kuitenkaan voi katsoa muinaisjäännökseksi. Se liittyy silti Anjalan kartanoon, joka on muinaisjäännosrekisterissä muuna kulttuuriperintökohteena (1000022979), ja voisi olla johdonmukaista liittää siihen alakohteeksi. Kiviaitaa ei tutkittu tarkemmin, koska se jatkui tutkimusalueen ulkopuolelle, eikä liittynyt varsinaisesti Anjalan taistelupaikkaan, jota tarkkuusinventointi koski. Kiviaitaa dokumentoitiin vain muutamien paikannusmittauksin sekä valokuvin (ks. kartta luvussa [Tulos](#)).



Kuva 7. Kiviaita itäpäässään.



Kuva 8. Kiviaitaa itäpuoliskollaan.



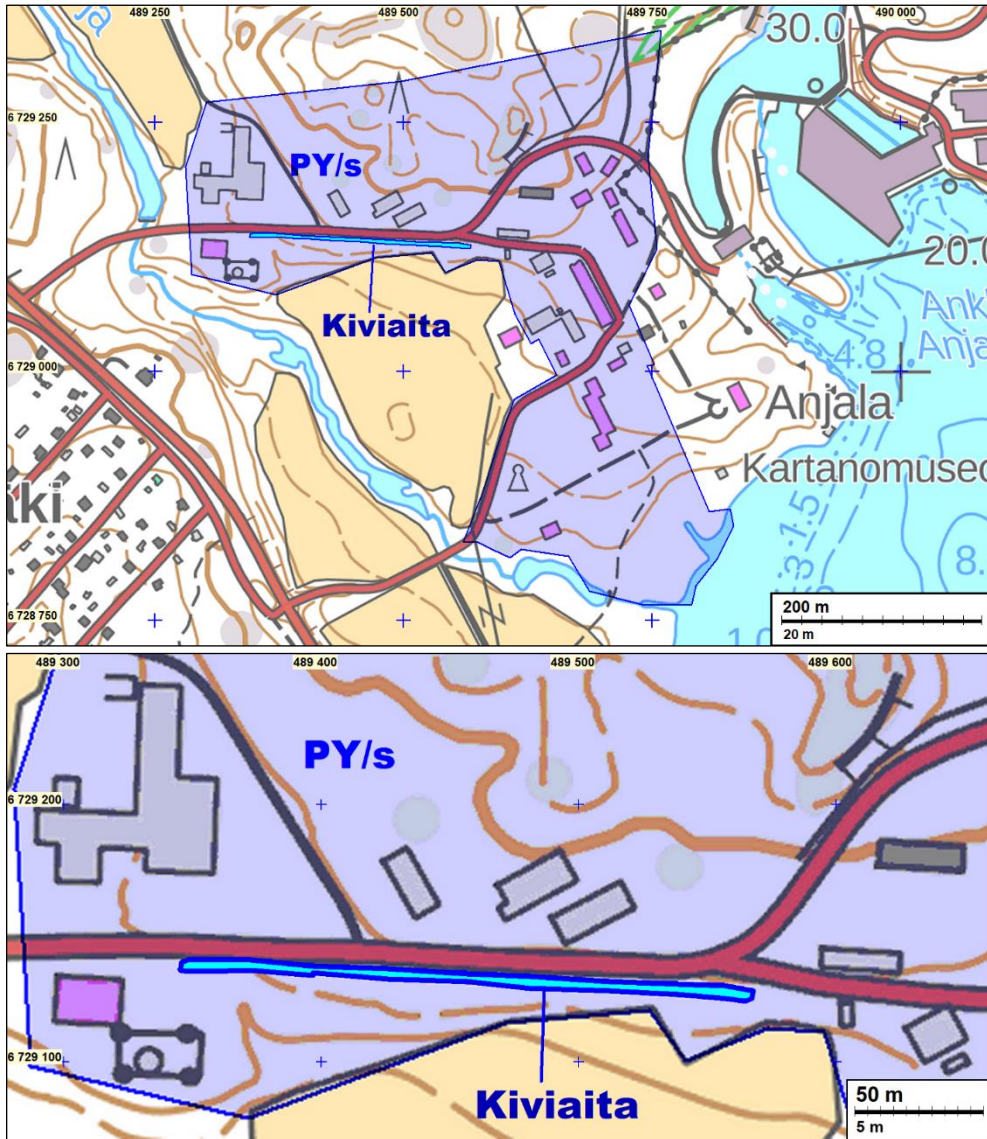
Kuva 9. Kiviaitaa itäpuoliskolla, peltoalueen reunamilla.



Kuva 10. Kiviaidan länsiosaa.

Tulos

Alueelta ei löydetty merkkejä Anjalan taistelupaikkaan liittyvistä tai muistakaan muinaisjäännöksistä. Alueen pohjoisosassa, Ankkapurhantien eteläreunalla, on kuitenkin noin 220 m pitkä kiviaita, jota on perusteltua pitää Anjalan kartanoon (1000022979) liittyvänä alakohteena ja jäännöksenä. Anjalan kartano on muinaisjäännösrekisterissä statukseltaan muu kulttuuriperintökohde (S). Päätöksen jäännöksen suojelustatuksesta tekee museoviranomainen.



Kartat 15. yllä ja 16. alla. Kiviaita kaavaan PY/s merkityllä alueella.

22.9.2022

Juuso Koskinen, Mikroliitti Oy.

Lähteet

- Ahvenisto, T. 1966–1968. Kymenlaakson historiallisten kiinteitten muinaisjäännösten inventointi.
- Alanen, T. & Kepsu, S. 1989: Kuninkaan kartasto Suomesta 1776–1805. SKS.
- Anjalan pitäjänkartta. 1840-luku. Maanmittauslaitos.
- Kilki, E. 1907-1952. Kartta Anjalan koskitilan ja Anjalan, Pappilan, Ruokosuon sekä Lepolan tilojen tiluksista. I karttaosa.
- Kalmbergin kartasto. P V:5. 1855.
- Knutson, J. 1840–1849. Piirros Anjalan kartanosta.
- Lappalainen, J.T. 2014. Kustaa III:n maasota: Savo ja Kymenlaakso 1788–1790. Suomalaisen Kirjallisuuden Seura, Helsinki.
- Peruskartta. 3024 09, 1988. Maanmittauslaitos.
- Prittinen, J. 1995. Anjalan kartano - Puisto ja puutarha. Historiallinen selvitys - Hoitosuunnitelman tavoitteet. Museovirasto.
- Senaatin kartasto. Rivi XI, lehti 39, 1875 ja Rivi XII, lehti 39, 1875. Maanmittauslaitos.
- Wessermark. P. 1774–1777. Charta öfver Anjala, Ummeljoki och Ahwis byars ägor samt Muhuniemi By omgående Rå sträckningar jämte Willikala satesgårds och Rausila Bys ägoskillnad uti Elimä sokn, Kymmene Härad och Kymmenegårds Höfdingedöme.

Kuvia tutkimusalueen maastosta



Kuva 11. Vasemmalla: Ankkapurhantie länteen kuvattuna, alueen pohjoisosassa.

Kuva 12. Oikealla: Vesakkoista maastoa alueen pohjoisosassa.



Kuva 13. Vasemmalla ja **kuva 14.** oikealla: Tutkimusalueen pohjoisosan kallioita.



Kuva 15. Vasemmalla: Eteläosan puistoa, lounaaseen kuvattuna.

Kuva 16. Oikealla: Tutkimusalueen eteläosan itäreunaa länteen kuvattuna.



Kuva 17. Vasemmalla: Eteläosan rantatörmä, jonka takaa ruovikko alkaa.

Kuva 18. Oikealla: Päärakennukselle vievä puistokäytävä, joka on reittinä merkitty varhaisimmillaan 1777 laaditulle kartalle.

Tutkitun alueen nurkkakoordinaatit

ETRS-TM35FIN

N	E
6729316	489623
6729343	489759
6729218	489746
6729124	489755
6729067	489727
6729008	489752
6729006	489745
6728860	489807
6728863	489828
6728846	489832
6728813	489816
6728786	489794
6728767	489790
6728766	489742
6728780	489687
6728815	489666
6728822	489618
6728814	489607
6728822	489589
6728829	489575
6728830	489560
6728878	489579
6728935	489597
6728973	489611
6728997	489654
6729033	489636
6729029	489628
6729058	489612
6729111	489596
6729113	489574
6729100	489542
6729120	489528
6729115	489472
6729101	489428
6729316	489623