



Osallistumis- ja arviointisuunnitelma Kymijoen keskiosan rantaosayleiskaava ja Alakylän kyläyleiskaava



Kouvolan kaupungin kaupunkisuunnittelussa on vireillä Kymijoen keskiosan rantaosayleiskaava ja Alakylän kyläyleiskaava, joista on laadittu osallistumis- ja arviointisuunnitelma (OAS).

Maankäyttö- ja rakennuslain 63 §:n mukaan kaavoitustyöhön tulee sisällyttää kaavan laajuuteen ja sisältöön nähden tarpeellinen suunnitelma osallistumis- ja vuorovaikutusmenettelystä, sekä kaavan vaikutusten arvioinnista.

Osallistumis- ja arviointisuunnitelma (OAS) laaditaan kaavoituksen alkaessa alueen asukkaita, järjestöjä, kunnan ja valtion viranomaisia sekä muita osallisia varten. Siinä esitetään kaavahankkeen perustietojen lisäksi suunnitelma osallistumisen ja vuorovaikutuksen järjestämisestä sekä vaikutusten arvioinnista.

Osallistumis- ja arviointisuunnitelma on nähtävillä koko kaavoitustyön ajan kohteen omalla internet-sivulla osoitteessa www.kouvola.fi/kymijokiroyk ja sitä täydennetään tarvittaessa.

Sisällysluettelo

1	Tunnistetiedot.....	1
2	Suunnittelualue.....	2
2.1	Kymijoen keskiosan rantayleiskaava (MRL 72 §).....	2
2.2	Alakylän kyläyleiskaava (MRL 44 §).....	3
3	Suunnittelun lähtökohdat.....	3
3.1	Aloite ja tavoitteet.....	3
3.2	Kaavoitustilanne.....	4
3.2.1	Maakuntakaava.....	4
3.2.2	Yleiskaavat.....	6
3.2.3	Asemakaavat.....	8
3.2.4	Valtakunnalliset alueidenkäyttötavoitteet.....	9
3.3	Muut suunnitelmat.....	9
3.3.1	Rakennemalli.....	9
4	Selvitykset ja suunnitelmat.....	10
4.1	Luonto.....	10
4.2	Arkeologia, maisema ja kulttuuriympäristö.....	10
4.3	Melu ja haju.....	11
4.4	Yleissuunnitelmat.....	11
5	Vaikutusten arviointi.....	11
6	Osalliset.....	12
7	Yleiskaavan laatimisen vaiheet, vuorovaikutus ja tiedottaminen.....	13
7.1	Tiedottaminen.....	13
7.2	Kaavoituksen eteneminen ja vuorovaikutus eri vaiheissa.....	13
8	Yleiskaavatyön alustava aikataulu, johon vaikuttaa mm. tehtävät selvitykset.....	16
9	Yhteystiedot.....	17

Karttaluettelo

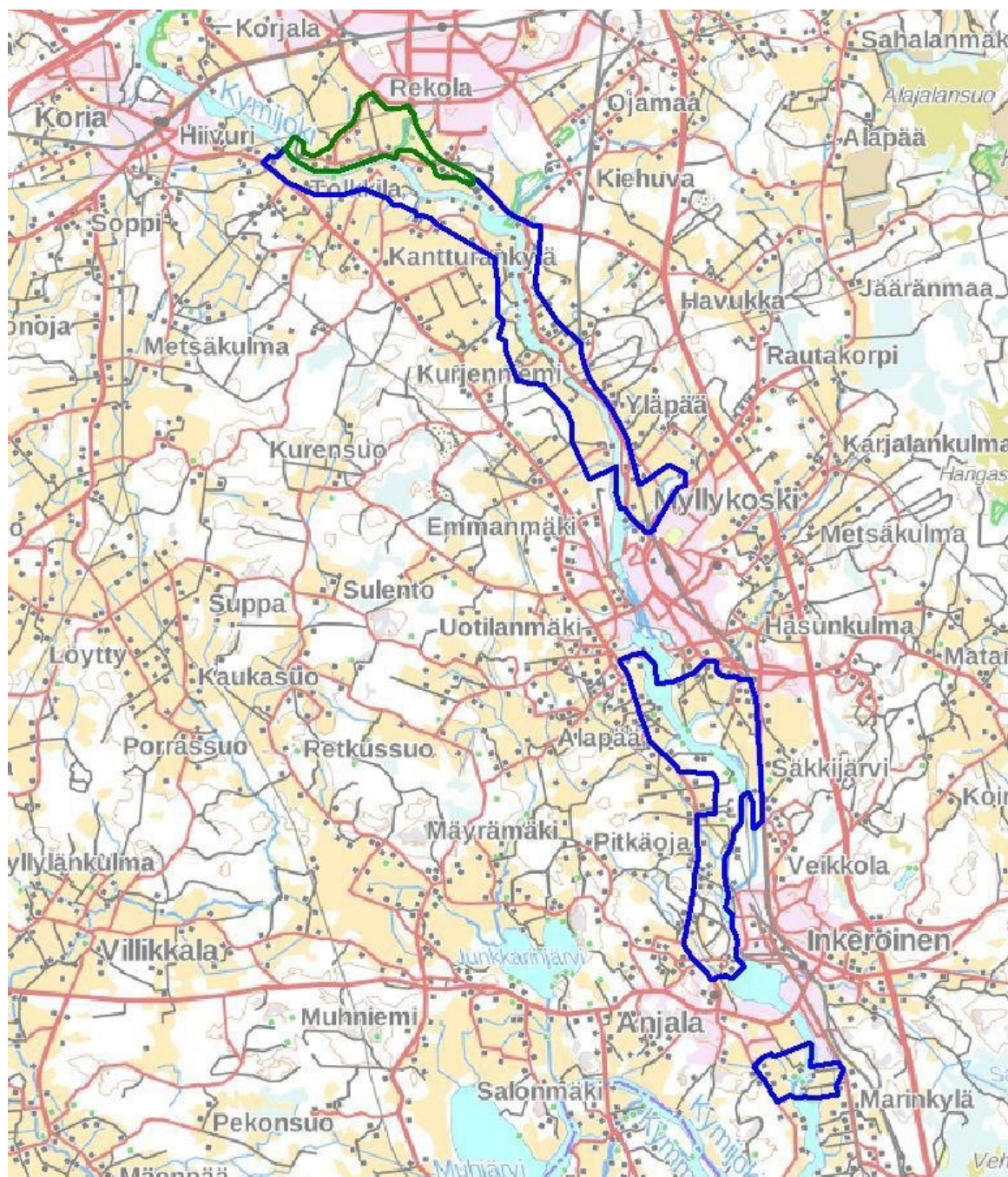
Kartta 1	Kymijoen rantaosayleiskaavan alueen rajausta sinisellä ja kyläyleiskaavan rajausta vihreällä.....	1
Kartta 2	Ote maakuntakaavasta 2040:sta.....	5
Kartta 3	Ote oikeusvaikutteisesta osayleiskaavasta Kouvolan keskeisen kaupunkialueen osayleiskaavasta (2016) ja rantayleiskaavan rajausta sinisellä.....	6
Kartta 4	Ote oikeusvaikutteisesta osayleiskaavasta Kouvolan keskeisen kaupunkialueen osayleiskaavasta (2016) ja kyläyleiskaavan rajausta sinisellä.....	6
Kartta 5	Ote Anjalankosken taajamayleiskaavasta ja suunnittelualueen rajausta sinisellä.....	7

Kartta 6 Asemakaavoitettu alue viivoituksella ja rantayleiskaavan rajaus sinisellä, kyläyleiskaavan rajaus vihreällä	8
Kartta 7 Ote rakennemallikartasta	9

Kannen kuva: Viistoilmakuva Alakylältä 1.8.2014. © Kouvolan kaupunki / Lentokuva Vallas Oy

1 Tunnistetiedot

Yleiskaavan nimi:	Kymijoen keskiosan rantaosayleiskaava ja Alakylän kyläyleiskaava
Kaava-alue:	Ranta-yleiskaavan alue on Kymijoen varsi välillä Korja-Anjala, lukuun ottamatta asemakaavoitettuja alueita. Kyläyleiskaavan alue sijaitsee Kouvolan Alakylässä. (kartta 1)
Diaarinumero:	45/10.02.03/2022, 349/10.02.00/2020, 723/10.02.00/2017 ja 11473/10.02.00/2016
Tekninen lautakunta:	10.5.2016 (§ 101), 28.8.2018 (§ 170), 9.4.2019 (§ 71)



Kartta 1 Kymijoen rantaosayleiskaavan alueen rajausta sinisellä ja kyläyleiskaavan rajausta vihreällä.

2 Suunnittelualue

Koko suunnittelualueella asuu 359 ihmistä (14.6.2017). Suunnittelualue koostuu Kymijokivarren laajoista peltoalueista, joilla sijaitsee maatiloja. Lisäksi suunnittelualueella on omakotitaloja ja lomarakennuksia. Suunnittelualueella sijaitsee 255 asuinrakennusta, 61 vapaa-ajan asuinrakennusta, 15 kotieläinrakennusta (navetat, sikalat, kanalat yms.), 27 saunarakennusta ja 128 talousrakennusta (rakennus- ja huoneistorekisteri 16.3.2016). Rakennus- ja huoneistorekisterin tietojen mukaan suunnittelualueella ei sijaitse vuokrattavia lomamökkejä tai -osakkeita.

Koko suunnittelualueen rajaus tarkentuu suunnittelun kuluessa. Varsinainen kaava-alue voi poiketa jonkin verran alustavista aluerajauksista.

2.1 Kymijoen keskiosan rantayleiskaava (MRL 72 §)

Rantayleiskaava-alue sijaitsee Kymijoen varrella Korian ja Anjalan välisellä alueella. Rantayleiskaava-alueen pinta-ala on n. 20 km² ja mitoitettavan suoran rantaviivan pituus on n. 43 km.

Rantayleiskaava-alue (kartta 1) käsittää Kymijoen vartta seuraavasti:

- Korian Purhonojan ja Myllykosken välisen asemakaavoittamattoman ranta-alueen
- Myllykosken ja Anjalan välisen asemakaavoittamattoman ranta-alueen
- Kymijoen varren Marinkylän kohdalta alueen, jolla ei ole rantayleiskaavaa
- Rantayleiskaava-alueen ulkopuolelle on rajattu Anjalankosken taajamayleiskaavan (lainvoimainen 20.1.2004) virkistys-, teollisuus-, tuotanto-, palvelu- ja asuntoalueet)

Rantayleiskaava-alueen rajaus (kartta 1)

- Pohjoisessa suunnittelualue rajautuu Oja-Nikulaan ja Ristolaan
- Rantayleiskaava-alueeseen kuuluu Kymijoen varsi, n. 150-800 metriä sisämaahan päin.
- Etelässä, Anjalan eteläpuolella, rantayleiskaava-alue rajautuu Kymijoen ranta-alueen osayleiskaavaan (lainvoimainen 26.2.2014)

2.2 Alakylän kyläyleiskaava (MRL 44 §)

Kyläyleiskaava-alue sijaitsee Kouvolan keskustan ja Kymijoen välissä. Kyläyleiskaava-alueen pinta-ala on n. 2,3 km² ja sillä sijaitsee 22 maatilan tilakeskusta ja 27 olemassa olevaa asuinrakennuspaikkaa.

3 Suunnittelun lähtökohdat

3.1 Aloite ja tavoitteet

Kaavoitukseen on ryhdytty Kouvolan kaupungin toimesta. Kymijoen rantayleiskaava on vuoden 2016 kaavoituskatsauksen yleiskaavakohde. Kaavan tarkoituksena on laatia lähinnä lomarakennusten rakentamista ohjaava rantaosayleiskaava Kymijoen varteen ja rakentamista ohjaava kyläyleiskaava Alakylän alueelle.

Suunnittelualueen erityispiirteenä on varsin mittava ympärivuotinen asutus, joten loma-asumisen ohella kaavassa tutkitaan mahdollisuuksia sijoittaa suunnittelualueelle ympärivuotista asutusta, mikäli se on kyseiselle suunnittelualueen osalle loma-asumista luonteenomaisempaa. Kaavassa tutkitaan Kymijoen virkistyskäyttömahdollisuuksia ja niiden tarpeita kaavallisesti.

Alakylän kyläyleiskaavan alueella selvitetään olemassa olevaan kylärakenteeseen tukeutuvan asumisen lisäämismahdollisuuksia ottaen huomioon alueen kulttuuri- ja maisema-arvot. Alueelle on aika-ajoin kohdistunut rakentamispainetta suunnittelutarveratkaisuhakemusten muodossa, mutta hankkeet ovat kaatuneet oikeusistuinten kielteisiin päätöksiin. Päätöksissä on edellytetty alueen kaavoitusta.

Rantayleiskaavalla ohjataan Kymijoen rannan käyttöä ja kyläyleiskaavalla Alakylän kylärakennetta. Kaavan valmistuttua ei suunnittelutarveratkaisuja kaava-alueella tarvitse enää käsitellä, sillä kaavan perusteella saa myöntää rakennusluvan kaavassa rakentamiseen osoitetuille rakennuspaikoille (MRL 72§, MRL 44§).

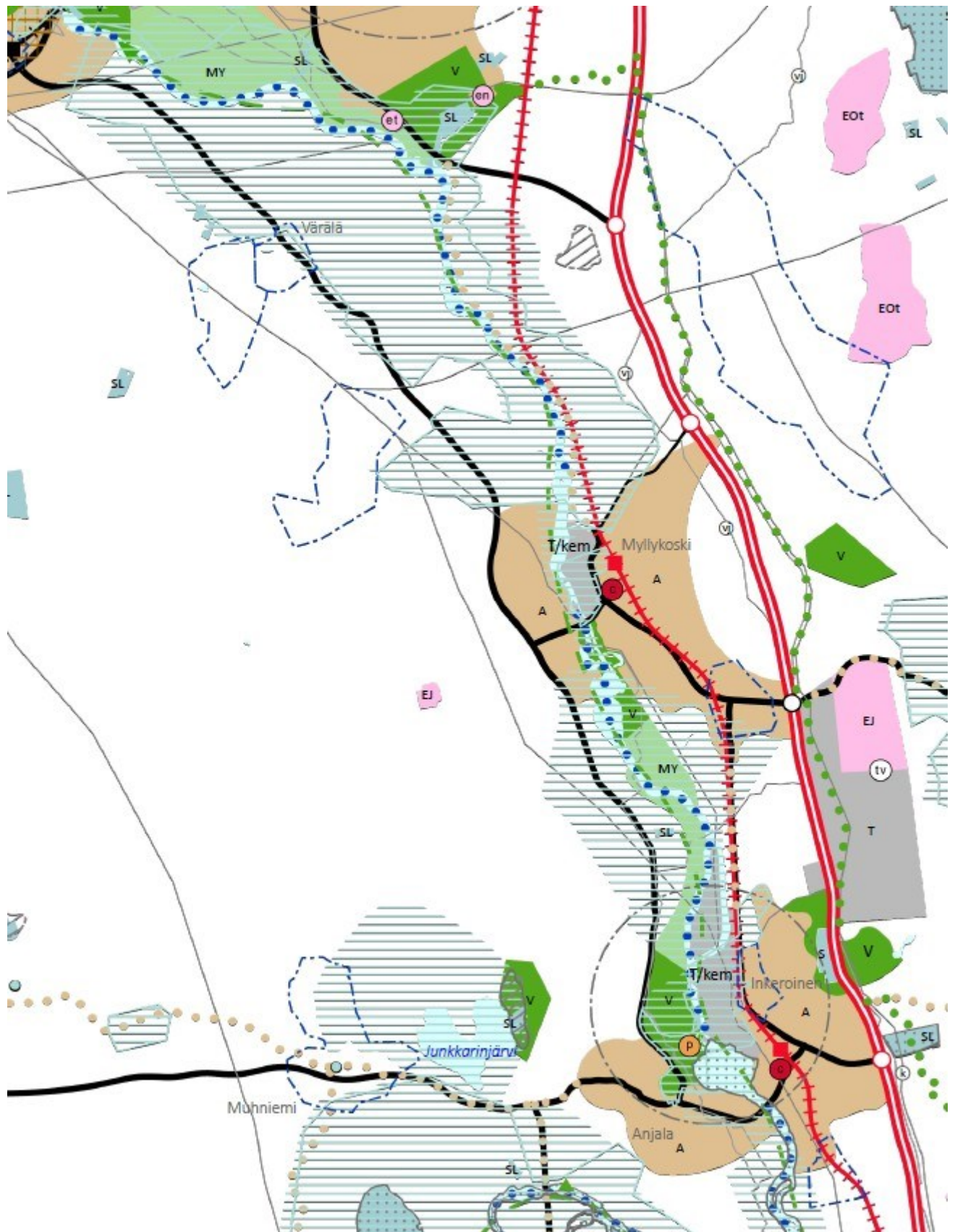
Kaavan arvioidut laatimisvuodet ovat 2016-2021.

3.2 Kaavoitusilanne

Suunnittelualueeseen vaikuttaa kolme kaavatasoa - maakuntakaava, yleiskaava ja asemakaava - joista yleispiirteisempi kaava ohjaa aina yksityiskohtaisempaa kaavaa.

3.2.1 Maakuntakaava

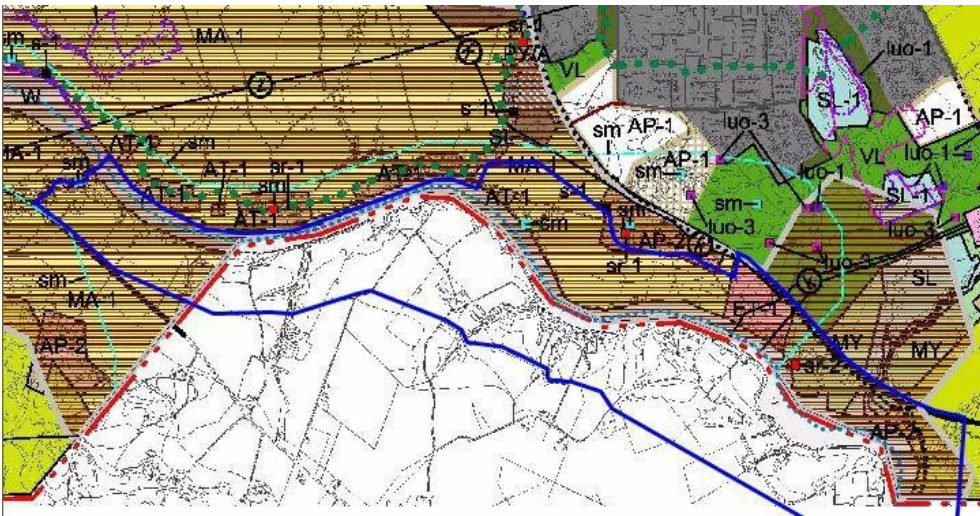
Kaava-alueella on voimassa Kymenlaakson maakuntakaava 2040, joka hyväksyttiin maakuntavaltuustossa 15.6.2020 ja määrättiin voimaan maakuntahallituksessa 24.8.2020. Maakuntakaavassa 2040 on Kymijoen varsi osoitettu kulttuuriympäristön tai maisemanvaalimisen kannalta valtakunnallisesti ja maakunnallisesti tärkeänä alueena. Alakylän alue on osoitettu maakuntakaavassa MY-merkinnällä maa- ja metsätalousvaltaisena alueena, jolla on erityisiä ympäristöarvoja. Mäkikylä on osoitettu maakuntakaavassa A-merkinnällä taajamatoimintojen alueena. Mäkikylän jäteveden puhdistamo on osoitettu et-merkinnällä yhdyskuntateknisen huollon alueena. Mäkikylän ranta-alue ja Myllykosken ja Anjalan väli on osoitettu MY-merkinnällä maa- ja metsätalousvaltaisena alueena, jolla on erityisiä ympäristöarvoja. Jokisillantie on osoitettu ylimaakunnallisena pyöräilyreittinä. Känkkärän alue on osoitettu V-merkinnällä virkistysalueena. Kymijokeen on osoitettu ylimaakunnallinen melontareitti ja sini-viheryhteys. Kouvola-Kotka rautatie on osoitettu kehitettävänä pääratana. Anjalan nuorisokeskuksen alue on osoitettu palveluiden alueena. Anjalan paperitehtaan ympärille on osoitettu sev-merkinnällä konsultointivyöhyke. Pääsähkölinja, pääkaasulinja, päävesijohto ja siirtoviemäri on osoitettu maakuntakaavassa harmaana viivana.



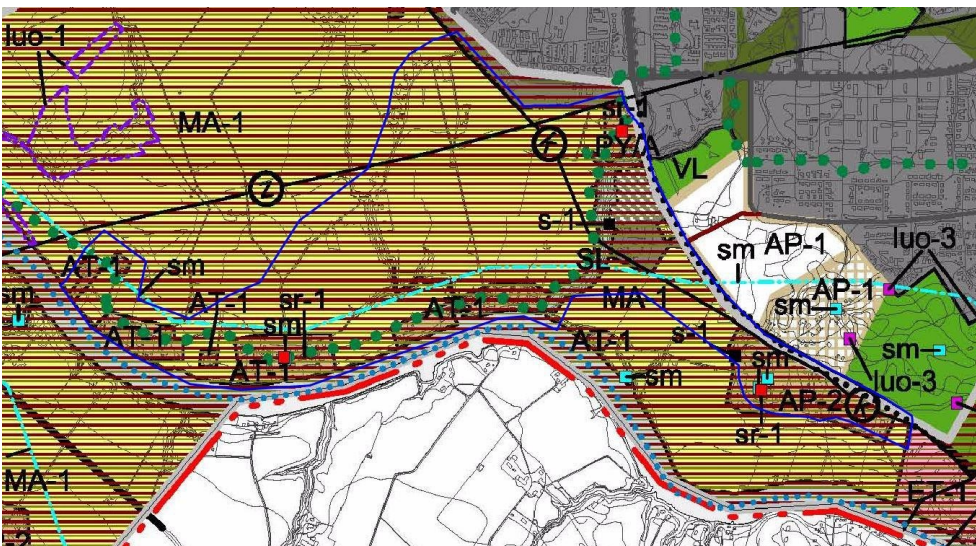
Kartta 2 Ote maakuntakaava 2040:sta

3.2.2 Yleiskaavat

Suunnittelualueen pohjoisosassa on voimassa Kouvolan keskeisen kaupunkialueen osayleiskaava (lainvoimainen 6.1.2016). Ko. kaavassa on osoitettu suunnittelualueella ranta-alueella sijaitsevat kyläalueet (AT-1), pientalovaltainen asuntoalue, jota ei ole tarkoitettu asemakaavoitettavaksi (AP-2), maisemallisesti arvokkaat peltoalueet (MA-1), yhdyskuntateknisen huollon alue (ET-1), maa- ja metsätalousalue, jolla on erityisiä ympäristöarvoja (MY), muinaismuistokohteet ja -alueet (sm), valtakunnallisesti ja maakunnallisesti arvokkaat maisema-alueet, luontoarvot (luo), voimajohto (Z) ja ohjeellinen vesiliikennereitti (kartta 3 ja 4).

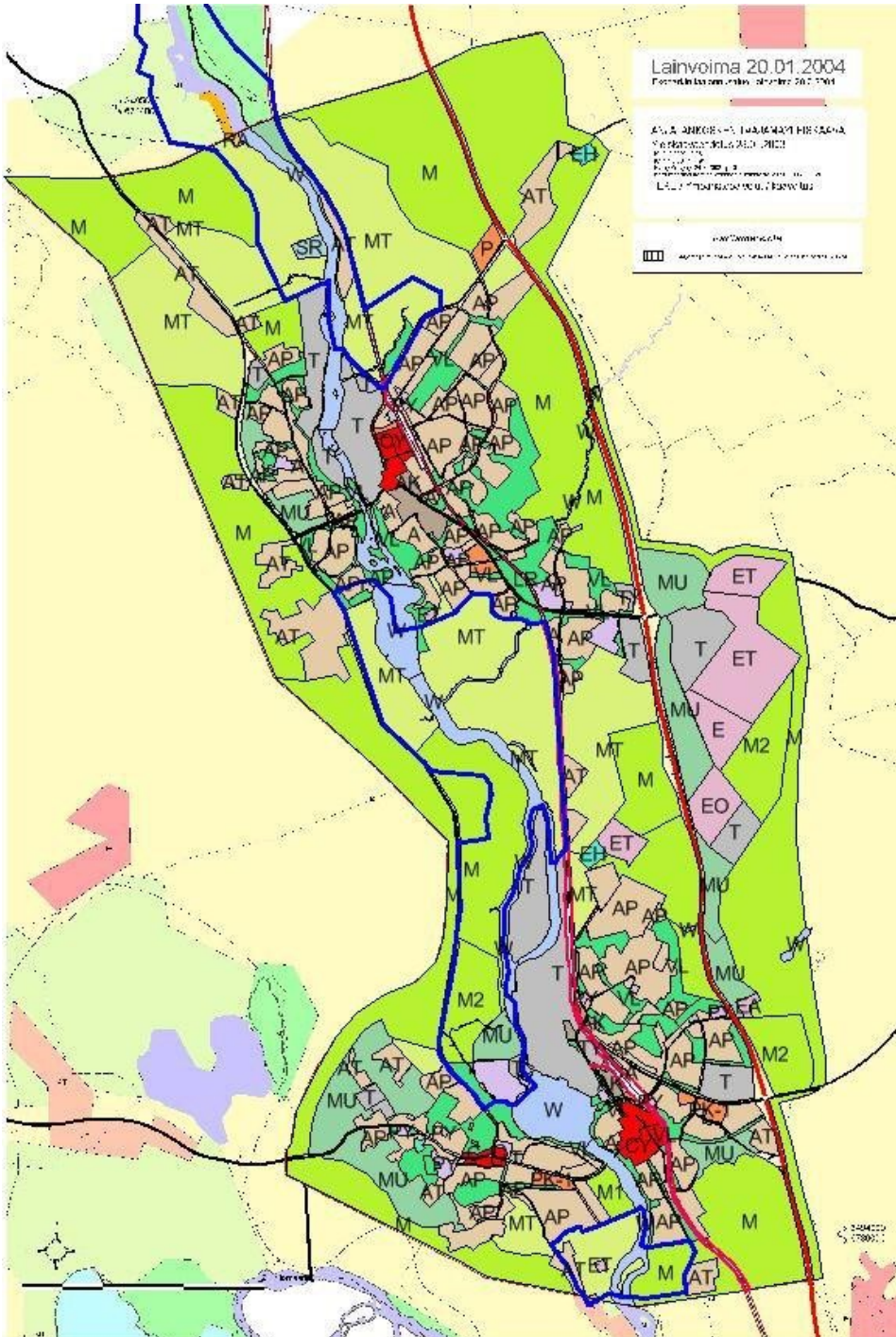


Kartta 3 Ote oikeusvaikutteisesta osayleiskaavasta Kouvolan keskeisen kaupunkialueen osayleiskaava (2016) ja rantayleiskaavan rajaus sinisellä.



Kartta 4 Ote oikeusvaikutteisesta osayleiskaavasta Kouvolan keskeisen kaupunkialueen osayleiskaava (2016) ja kyläyleiskaavan rajaus sinisellä.

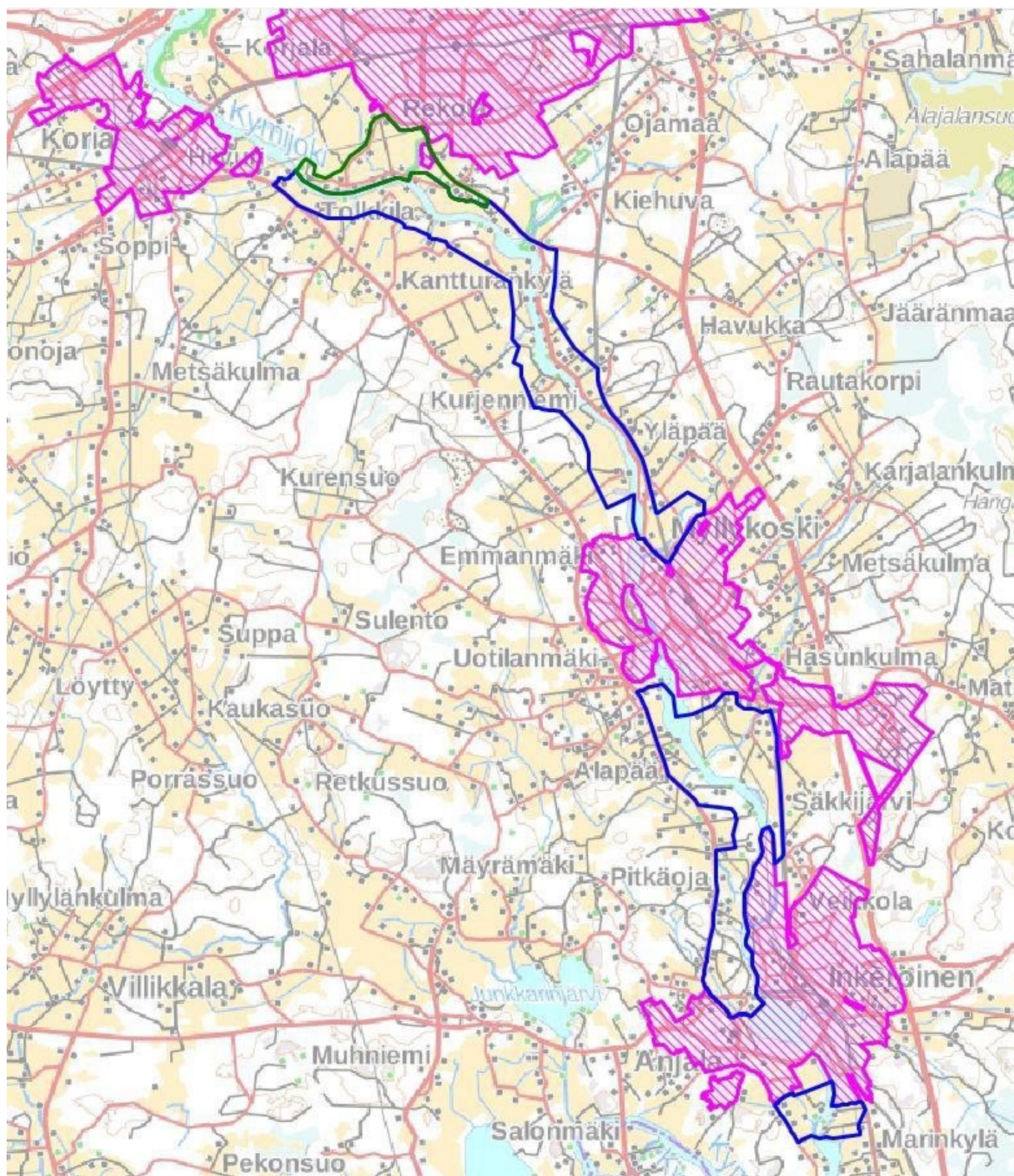
Suunnittelualueen etelä- ja keskiosassa on voimassa Anjalankosken taajamayleiskaava (lainvoimainen 20.1.2004). Ko. kaavassa on osoitettu suunnittelualueella kyläalueita (AT), pientalovaltainen asuntoalue – reservi (APr), lähivirkistysalueita (VL), rakennuslainsäädännön nojalla suojeltava alue (SR), lomaa-asuntoalue (RA), maatalousalue (MT), maa- ja metsätalousvaltainen alue, jolla on erityistä ulkoilun ohjaustarvetta (MU), yhdyskuntateknisen huollon alue (ET), kehittämisalue, Natura-alue (nat), johdot (Z) ja maisemallisesti arvokkaat alueet, sekä yhdyskuntarakenteen laajenemissuunnat (➔) (kartta 5).



Kartta 5 Ote Anjalankosken taajamayleiskaavasta ja suunnittelualueen raja-
aus sinisellä.

3.2.3 Asemakaavat

Suunnittelualue rajautuu asemakaavoitettuun alueeseen Alakylällä, Myllykoskella ja Ummeljoella, sekä Inkeröisissä ja Anjalassa. Asemakaavoitetun alueen rajat on esitetty vinoviivoituksella kartassa 6.



Kartta 6 Asemakaavoitettu alue viivoituksella ja rantayleiskaavan rajausta sinisellä, kyläyleiskaavan rajausta vihreällä.

3.2.4 Valtakunnalliset alueidenkäyttötavoitteet

Uudistetut valtakunnalliset alueidenkäyttötavoitteet (VAT) ovat tulleet voimaan 14.12.2017. Tavoitteina ovat toimivat yhdyskunnat ja kestävä liikkuminen, tehokas liikennejärjestelmä, terveellinen ja turvallinen elinympäristö, elinvoimainen luonto- ja kulttuuriympäristö sekä luonnonvarat ja uusiutumiskykyinen energiahuolto.

3.3 Muut suunnitelmat

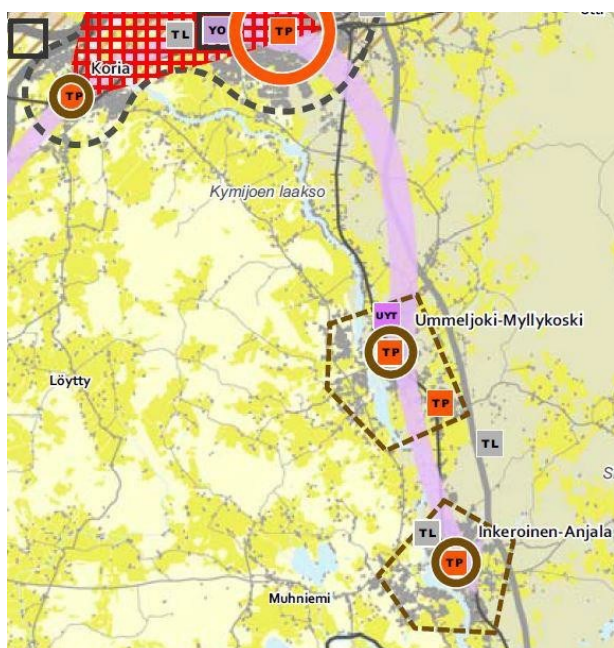
3.3.1 Rakennemalli

Kouvolan kaupungin rakennemalli on luonteeltaan kunnan kehittämistavoitteet sisältävä alueidenkäytön kehityskuva, jossa pyritään pitkän aikavälin linjaratkaisujen tekemiseen kaupungin eri osien maankäytön kehittämistä. Rakennemallissa esitetään kaupungin keskusverkko ja alueiden kehittämisen painopistealueet kuten Ummeljoki-Myllykoski ja Inkeroinen-Anjala.

Kouvolan rakennemallilla ei ole maankäyttö- ja rakennuslaissa tarkoitettuja oikeusvaikutuksia. Rakennemallin on kuitenkin tarkoitus määrittellä tavoitteita ja suuntaviivoja maankäyttö- ja rakennuslain mukaiselle kaavoitukselle.

Suunnittelualue kattaa Kouvolan kaupungin koko alueen. Kaupunginvaltuusto on hyväksynyt rakennemallin 18.2.2013.

Suunnittelualue ei kuulu rakennemallin keskeiseen kaupunkialueeseen. Myllykosken ja Inkeroinen-Anjala alueiden osalta kaava-alue kuuluu aluekeskusten lähivaikutusalueeseen.



Kartta 7 Ote rakennemallikartasta.

4 Selvitykset ja suunnitelmat

4.1 Luonto

- Suunnittelualueen pohjoisosassa Punkkerinmetsästä ja Alakylältä on laadittu luontoselvitys, Kouvolan arvokkaat luontokohteet 2008, Luontoselvitys Kotkansiipi
- Kymenlaakson maakunnallisesti arvokkaat lintualueet, Kymenlaakson Lintutieteellinen Yhdistys Ry 2015, kohde 35 Värälä-Tolkkilan pellot
- Anjalankosken taajaman yleiskaava-alueen luontoselvitys, Hanna Johansson 2000
- Kymijoen rantaosayleiskaava Koria-Anjala luontoselvitys, Luontoselvitys Kotkansiipi 7.11.2016
- Kymijoen rantayleiskaavaan välillä Koria-Anjala liittyvä saukkoselvitys, Luontoselvitys Kotkansiipi 28.3.2017
- Alakylän peltojen heinäkurppaselvitys, Luontoselvitys Kotkansiipi 27.6.2017
- Kymijoen rantayleiskaavaan välillä Koria-Anjala liittyvä palpakkokuoriaisselvitys, Luontoselvitys Kotkansiipi 31.7.2017

4.2 Arkeologia, maisema ja kulttuuriympäristö

- Kouvolan keskeisen kaupunkialueen osayleiskaavan arkeologinen yleisinventointi, Kulttuurintutkijain Osuuskunta Aura 2014
- Muinaisjäänösrekisterin kohteet, paikkatietoaineisto, Museovirasto 2016
- John Lagerstedt, Pohjois-Kymenlaakso. Sotahistoriallisten muinaisjäänösten inventointi, 2008
- Kouvolan keskeisen kaupunkialueen osayleiskaavan maisemaselvitys, Pöyry Finland Oy 2013
- Valtakunnallisesti merkittävät rakennetut kulttuuriympäristöt RKY, paikkatietoaineisto, Museovirasto 2009
- Kymenlaakson kulttuuriympäristökartoitus 2008, Kaakkois-Suomen ympäristökeskus
- Kymijokilaakson kulttuurihistoriallisesti arvokkaiden ympäristöjen hoito-ohjelma, Kouvolan seudun kuntayhtymä 1998
- Kymijoki – kulttuurihistoriallinen projekti, raportit 1995-1996
- Valtakunnallisesti arvokkaiden maisema-alueiden päivitysinventointi, Ympäristöministeriö, työ käynnissä 2015-2016
- Kymijoen maisemaselvitys, Sito Oy 23.12.2016

- Rakennuskulttuuriselvitys – luonnos (8.6.2018 Kouvolan kaupunki)
- Kymijoen rantaosayleiskaava-alueen arkeologinen inventointi 2019 (Mikroliitti Oy)

4.3 Melu ja haju

- Kouvolan kaupungin meluselvitys, 10.3.2016, WSP Finland Oy
- Kouvolan Kymijoen keskiosan rantaosayleiskaavan hajuselvitys (20.1.2021 Sweco)

4.4 Yleissuunnitelmat

- Kymijoen vesistöalueen tulvariskien hallintasuunnitelma vuosille 2016-2021, Kaakkois-Suomen ELY-keskus 2015
- Kouvolan Kehä Inventointi 1/2 ja Suunnitelmaluonnos 2/2, 2012, Minna-Maija Sillanpää

Kaavaa varten on laadittu PehmoGIS-kysely, jonka avulla kerättiin 17.5.-30.7.2016 lähtötietoja osallisilta alueen nykyisestä käytöstä, erityisesti Kymijokivarren virkistyskäytöstä. Virkistyskäyttökysely, 30.6.2017 Kouvolan kaupunki, kaavaselostuksen liite 7.

Muutoin kaavassa tukeudutaan olemassa oleviin riittäviin selvityksiin (MRL 9§), eikä lisäselvityksille ole tarvetta.

5 Vaikutusten arviointi

Kaavas suunnitelman vaikutuksia selvitetään aluetta koskevien perusselvitysten, laadittavien selvitysten ja maastokäyntien, sekä osallisilta ja viranomaisilta saatavan palautteen avulla. Kaavan välittömiä ja välillisiä vaikutuksia arvioidaan suhteessa:

- ihmisten elinoloihin ja elinympäristöön
- maa- ja kallioperään, veteen, ilmaan ja ilmastoon
- kasvi- ja eläinlajeihin, luonnon monimuotoisuuteen ja luonnonvaroihin
- alue- ja yhdyskuntarakenteeseen, yhdyskunta- ja energiatalouteen sekä liikenteeseen
- kaupunkikuvaan, maisemaan, kulttuuriperintöön ja rakennettuun ympäristöön.

Vaikutusalue on lähiympäristö, joka tarkentuu suunnittelun kuluessa.

Selvitysten pohjalta tehtävä vaikutusten arviointi sisältyy kaavaselostukseen.

Kaavan vaikutukset selvitetään MRA 1 §:n mukaisesti. Osayleiskaavan keskeisiä vaikutuksia ovat:

- vaikutukset ihmisten elinoloihin ja elinympäristöön
- vaikutukset luonnon monimuotoisuuteen
- maisemavaikutukset

Vaikutusten arviointi pohjautuu olemassa oleviin ja tehtäviin selvityksiin ja muuhun lähtötietomateriaaliin.

6 Osalliset

Kaavoitusprosessi järjestetään siten, että osallisilla eli alueen maanomistajilla ja niillä, joiden asumiseen, työntekoon tai muihin oloihin kaava saattaa huomattavasti vaikuttaa sekä niillä viranomaisilla ja yhteisöillä, joiden toimialaa suunnittelussa käsitellään, on mahdollisuus osallistua kaavan valmisteluun, arvioida kaavan vaikutuksia ja kertoa mielipiteensä asiasta. (MRL 62 §)

Osalliset:

Suunnittelualueen ja lähialueiden kiinteistöjen omistajat ja haltijat

Suunnittelualueen käyttäjät (mm. melojat, harrastekalastajat ja ulkoilijat)

Viranomaiset:

Kaakkois-Suomen ELY-keskus

Kymenlaakson Liitto

Museovirasto

Kymenlaakson maakuntamuseo

Kymenlaakson pelastuslaitos/Pohjoinen toimialue

Kaavaan liittyvät lautakunnat:

Rakennus- ja ympäristölautakunta

Maaseutulautakunta

Yhdistykset:

Kymenlaakson virkistysalueyhdistys ry

Pohjois-Kymen Luonto ry

Kymenlaakson luonnonsuojelupiiri ry

Metsänhoitoyhdistys Kymenlaakso ry

MTK-Kaakkois-Suomi ja sen tuottajayhdistykset: Anjalankoski, Elimäki, Valkeala

Myllykosken latu ry

Kouvolan soutajat ry

7 Yleiskaavan laatimisen vaiheet, vuorovaikutus ja tiedottaminen

Kymijoen rantaosayleiskaavan suunnittelusta vastaa Kouvolan kaupungin kaupunkisuunnittelussa yleiskaavoitus. Kaavan laatijana toimii kaavoitusinsinööri Topi Suomalainen ja työtä koordinoi yleiskaavapäällikkö Marko Luukkonen. Varsinaiset kaavaprosessiin liittyvät päätökset tehdään teknisessä lautakunnassa ja hyväksymispäätökset kaupunginhallituksessa ja -valtuustossa.

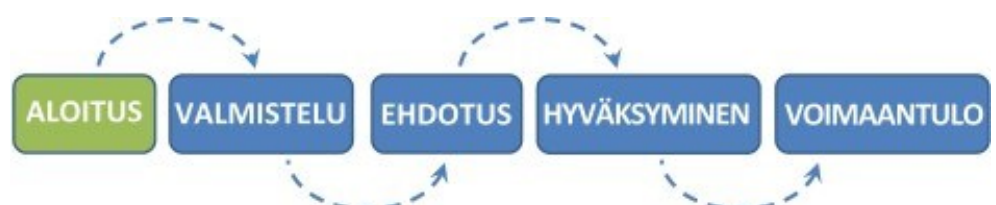
7.1 Tiedottaminen

Kaikista merkittävistä kuulemis- ja päätöksentekovaiheista ilmoitetaan Kouvolan Sanomat- ja Keskilaakso -lehdissä , sekä kaupungin internetsivuilla www.kouvola.fi/kymijokiroyk. Osallisille järjestetään kaavan vireilletulo- ja luonnosvaiheissa yleisötilaisuus, josta tiedotetaan lehti-ilmoituksin ja artikkelein. Kaava-aineistot pidetään nähtävillä vireilletulo- ja luonnosvaiheessa Tekniikka- ja ympäristötalolla ja kaavaehdotusvaiheessa Kouvolan kaupungintalon infopisteessä, sekä kaavahankkeen www-sivuilla www.kouvola.fi/kymijokiroyk.

7.2 Kaavoituksen eteneminen ja vuorovaikutus eri vaiheissa

Kaavan laadinta on monivaiheinen suunnittelu-, vuorovaikutus- ja päätöksentekoprosessi, jolle maankäyttö- ja rakennuslaki (MRL) antaa yleiset puitteet.

Kaavaprosessiin kuuluu aloitus-, valmistelu-, ehdotus- ja hyväksymisvaiheet



Kaavan etenemisestä voi seurata www.kouvola.fi/kymijokiroyk ja kaavan sisällöstä voi kysellä suoraan kaavan laatijalta.

<p>Aloitusvaihe: Kaavoitus alkaa eli tulee vireille ja siihen laaditaan osallistumis- ja arviointisuunnitelma (OAS). Siinä esitetään kaavahankkeen perustietojen lisäksi suunnitelma osallistumisen ja vuorovaikutuksen järjestämisestä sekä vaikutusten arvioinnista.</p>	<p>Tiedottaminen: Kaavan vireille tulosta ja valmisteluvaiheen alkamisesta tiedotetaan:</p> <ul style="list-style-type: none"> • kuulutus 18.5.2016 Kouvolan Sanomat, 26.5.2016 Keskilaakso- ja 18.5.2016 Elimäen Sanomat –lehdissä ja www.kouvola.fi/kymijokiroyk • kaupungin virallisilla ilmoitustauluilla kaupungintalolla (Torikatu 10) ja Tekniikka- ja ympäristötalolla (Valtakatu 33) <p>Yleisötilaisuus 25.5.2016, klo 17.30 Myllykosken yhteiskoululla, 38 osallistujaa.</p>	<p>Miten voin vaikuttaa? OAS:sta voi esittää määräaikaan mennessä suullisen tai kirjallisen mielipiteen suoraan kaavoittajalle (ks. yhteystiedot alla)</p> <p>Lisäksi voi osallistua yleisötilaisuuteen 25.5. ja vastata PehmoGIS-kyselyyn OAS:n nähtävilläoloaikana 18.5.-20.6.2016. Kyselyn linkki löytyy kaavahankkeen www-sivulta www.kouvola.fi/kymijokiroyk</p>
<p>Valmistelu- /kaavaluonnosvaihe: Kaavan sisältöä tarkennetaan laatimalla luonnoksia, selvityksiä ja arvioimalla luonnosten vaikutuksia.</p> <p>Lopputuloksena syntyy kaavaluonnos, joka esitellään tekniselle lautakunnalle, jonka päätöksellä luonnos asetetaan nähtäville.</p>	<p>Tiedottaminen: Kaavaluonnos, OAS sekä mahdollinen muu selvitysaineisto asetetaan nähtäville:</p> <ul style="list-style-type: none"> • kuulutus 12.9.2018 Kouvolan Sanomat, 13.9.2018 Keskilaakso- ja 12.9.2018 Elimäen Sanomat –lehdissä ja www.kouvola.fi/kymijokiroyk • Tekniikka- ja ympäristötalon 2. kerroksen yhdyskäytävälle ja yleiskaavoituksen ilmoitustaululle <p>Yleisötilaisuus 4.10.2018, klo 18 Myllykosken yhteiskoululla, 45 osallistujaa.</p>	<p>Miten voin vaikuttaa? Kaavaluonnoksesta voi esittää määräaikaan mennessä suullisen tai kirjallisen mielipiteen suoraan kaavoittajalle (ks. yhteystiedot alla) tai kirjaamoon osoitteella: Kouvolan kaupunki / Tekninen lautakunta Kirjaamo PL 85, 45101 KOUVOLA tai kirjaamo(at)kouvola.fi</p> <p>Kaavasta jätetyt mielipiteet kirjataan osaksi kaavan valmisteluasiakirjoja.</p> <p>Lausunnot pyydetään tarvittaessa viranomaisilta ja yhteisöiltä, joiden toimialaa suunnittelussa käsitellään.</p>
<p>Kaavaehdotusvaihe: Kaavaluonnosten pohjalta laaditaan kaavaehdotus, jossa huomioidaan osallisten esittämät mielipiteet.</p> <p>Kaavaehdotus esitellään tekniselle lautakunnalle (tela), jonka päätöksellä ehdotus asetetaan julkisesti nähtäville 30 päiväksi.</p>	<p>Tiedottaminen: Kaavaehdotuksen nähtävillä olosta tiedotetaan</p> <ul style="list-style-type: none"> • kuulutus 13.10.2021 Kouvolan Sanomat ja 14.10.2021 Keskilaakso-lehdissä ja www.kouvola.fi/kymijokiroyk <p>Kaavaehdotus, -selostus ja muu aineisto asetetaan nähtäville:</p> <ul style="list-style-type: none"> • Kouvolan kaupungintalon infopisteessä (Torikatu 10) • www.kouvola.fi/kymijokiroyk <p>Ehdotusvaiheessa ei järjestetä yleisötilaisuutta Korona-tilanteesta johtuen.</p>	<p>Miten voin vaikuttaa? Kaavaehdotuksesta voi esittää sen nähtävänäoloaikana tekniselle lautakunnalle osoitetun kirjallisen muistutuksen osoitteella: Kouvolan kaupunki / Tekninen lautakunta Kirjaamo PL 85, 45101 KOUVOLA tai kirjaamo(at)kouvola.fi</p> <p>Kaavoittaja antaa jokaiseen muistutukseen vastineen. Vastine toimitetaan niille muistutuksen tehneille, jotka ovat sitä kirjallisesti pyytäneet ja osoitteensa ilmoittaneet.</p>

		<p>Lausunnot pyydetään tarvittaessa viranomaisilta ja yhteisöiltä, joiden toimialaa suunnittelussa käsitellään.</p>
<p>Hyväksymisvaihe: Kaupunginvaltuusto hyväksyy kaavan.</p> <p>Kaava saa lainvoiman noin 1,5–2 kuukautta sen hyväksymispäätöksestä, mikäli siitä ei valiteta.</p>	<p>Tiedottaminen: Kaavan hyväksymisestä tiedotetaan:</p> <ul style="list-style-type: none"> • www.kouvola.fi/kymijokiroyk • ilmoittamalla muistutuksen tekijöille ja kuntalaisille, jotka ovat sitä kirjallisesti pyytäneet kaavan nähtävillä oloaikana. <p>Kaavan voimaantulosta ilmoitetaan:</p> <ul style="list-style-type: none"> • www.kouvola.fi/kuulutukset • www.kouvola.fi/kymijokiroyk 	<p>Miten voin vaikuttaa? Valitusoikeus: Kaupunginvaltuuston päätöksestä on mahdollista valittaa Itä-Suomen hallinto-oikeuteen valitusaikana (30 vrk päätöksestä) ja edelleen korkeimpaan hallinto-oikeuteen (KHO) mikäli korkein hallinto-oikeus antaa valitusluvan.</p>

8 Yleiskaavatyön alustava aikataulu, johon vaikuttaa mm. tehtävät selvitykset

Kymijoen keskiosan rantaosayleiskaava ja Alakylän kyläyleiskaava kaavoitusprosessin eteneminen		
Kaavan vaihe	Toimenpide	Ajankohta
Vireilletulovaihe	Vireille & osallistumis- ja arviointisuunnitelma, TELA	10.5.2016
	PehmoGIS-kysely ja OAS nähtävänä	18.5.-20.6.2016
	Yleisötilaisuus	25.5.2016
	Viranomaisneuvottelu	1.6.2016
	Lähtöaineiston kokoaminen	1-6/2016
Kaavaluonnosvaihe	Kantatilaselvitys, luontoselvitys, liito-oravaselvitys, maisemaselvitys	4-12/2016
	Täydentävät luontoselvitykset	3-7/2017
	Viranomaisten työneuvottelu kaavaluonnoksesta	2.2.2018
	Kaavaluonnoksen laatiminen	6/2016 -7/2018
	Kaavaluonnoksen käsittely TELA	28.8.2018
	Kaavaluonnos nähtävillä ja lausunnoilla	12.9.-15.10.2018
Kaavaehdotusvaihe	Kaavaehdotuksen laatiminen	11/2018-5/2021
	Viranomaisten työneuvottelu	15.5.2020
	Kaavaehdotuksen käsittely TELA	15.6.2021
	Kaavaehdotus nähtävillä ja lausunnoilla	14.10.-30.11.2021
	Kaavamuistutusten ja lausuntojen vastineiden laatiminen	1-3/2022
	Viranomaisneuvottelu	22.3.2022
Lisäkuuleminen	Kaavaehdotuksen lisäkuuleminen	3.6.-17.6.2023
Kaavan hyväksyminen	Yleiskaavan hyväksyminen TELA:ssa	Kevät 2023
	Yleiskaavan hyväksymiskäsittely Kh:ssa	Kevät 2023
	Yleiskaavan hyväksyminen Kv:ssa	Kevät/kesä 2023
Kaavan voimaantulo		Kesä 2023

9 Yhteystiedot

Kouvolan kaupunki

Kaupunkisuunnittelu / Yleiskaavoitus

Miia Blom, kaavoitusinsinööri

puh. 020 615 8660

miiia.blom@kouvola.fi

Torikatu 10, 45100 Kouvola

Olli Ruokonen, kaavoitusinsinööri

puh. 020 615 9235

olli.ruokonen@kouvola.fi

Torikatu 10, 45100 Kouvola

Lotta Koivisto, kaavasuunnittelija

puh. 020 615 8261

lotta.koivisto@kouvola.fi

Torikatu 10, 45100 Kouvola

Kaavaa on lisäksi ollut laatimassa:

kaavoitusinsinööri Topi Suomalainen

yleiskaavapäällikkö Marko Luukkonen

FCG Finnish Consulting Group Oy:

DI Timo Leskinen, suunnittelija YTM Heli Jokela