



## Osallistumis- ja arviointisuunnitelma

### Kymijoen pohjoisosan rantayleiskaava



Kouvolan kaupungin kaupunkisuunnittelussa on vireillä Kymijoen pohjoisosan rantayleiskaava, joista on laadittu osallistumis- ja arviointisuunnitelma (OAS).

Maankäyttö- ja rakennuslain 63 §:n mukaan kaavoitustyöhön tulee sisällyttää kaavan laajuuteen ja sisältöön nähden tarpeellinen suunnitelma osallistumis- ja vuorovaikutusmenettelystä, sekä kaavan vaikutusten arvioinnista.

Osallistumis- ja arviointisuunnitelma (OAS) laaditaan kaavoituksen alkaessa alueen asukkaita, järjestöjä, kunnan ja valtion viranomaisia sekä muita osallisia varten. Siinä esitetään kaavahankkeen perustietojen lisäksi suunnitelma osallistumisen ja vuorovaikutuksen järjestämisestä sekä vaikutusten arvioinnista.

Osallistumis- ja arviointisuunnitelma on nähtävillä koko kaavoitustyön ajan kohteen omalla internet-sivulla osoitteessa [www.kouvola.fi/kymijokiroykpohjoisosa](http://www.kouvola.fi/kymijokiroykpohjoisosa) ja sitä täydennetään tarvittaessa.

---

## Sisällysluettelo

1	Tunnistetiedot .....	1
2	Suunnittelualue .....	3
3	Suunnittelun lähtökohdat.....	3
3.1	Aloite ja tavoitteet.....	3
3.2	Kaavoitustilanne .....	4
3.2.1	Maakuntakaava .....	4
3.2.2	Yleiskaavat .....	7
3.2.3	Asemakaavat .....	12
3.2.4	Valtakunnalliset alueidenkäyttötavoitteet .....	16
3.3	Muut suunnitelmat.....	16
3.3.1	Rakennemalli .....	16
4	Selvitykset ja suunnitelmat.....	17
4.1	Luonto.....	17
4.2	Arkeologia, maisema ja kulttuuriympäristö .....	17
4.3	Melu.....	18
4.4	Yleissuunnitelmat .....	18
4.5	Mitoitus .....	18
4.6	Muut selvitykset ja suunnitelmat .....	18
5	Vaikutusten arviointi .....	18
6	Osalliset .....	19
7	Yleiskaavan laatimisen vaiheet, vuorovaikutus ja tiedottaminen .....	21
7.1	Tiedottaminen .....	21
7.2	Kaavoituksen eteneminen ja vuorovaikutus eri vaiheissa .....	21
8	Yleiskaavatyön alustava aikataulu .....	24
9	Yhteystiedot.....	25

Kannen kuva: Ilmakuva ja rinnevarjostuskuva alueesta (Maanmittauslaitos).

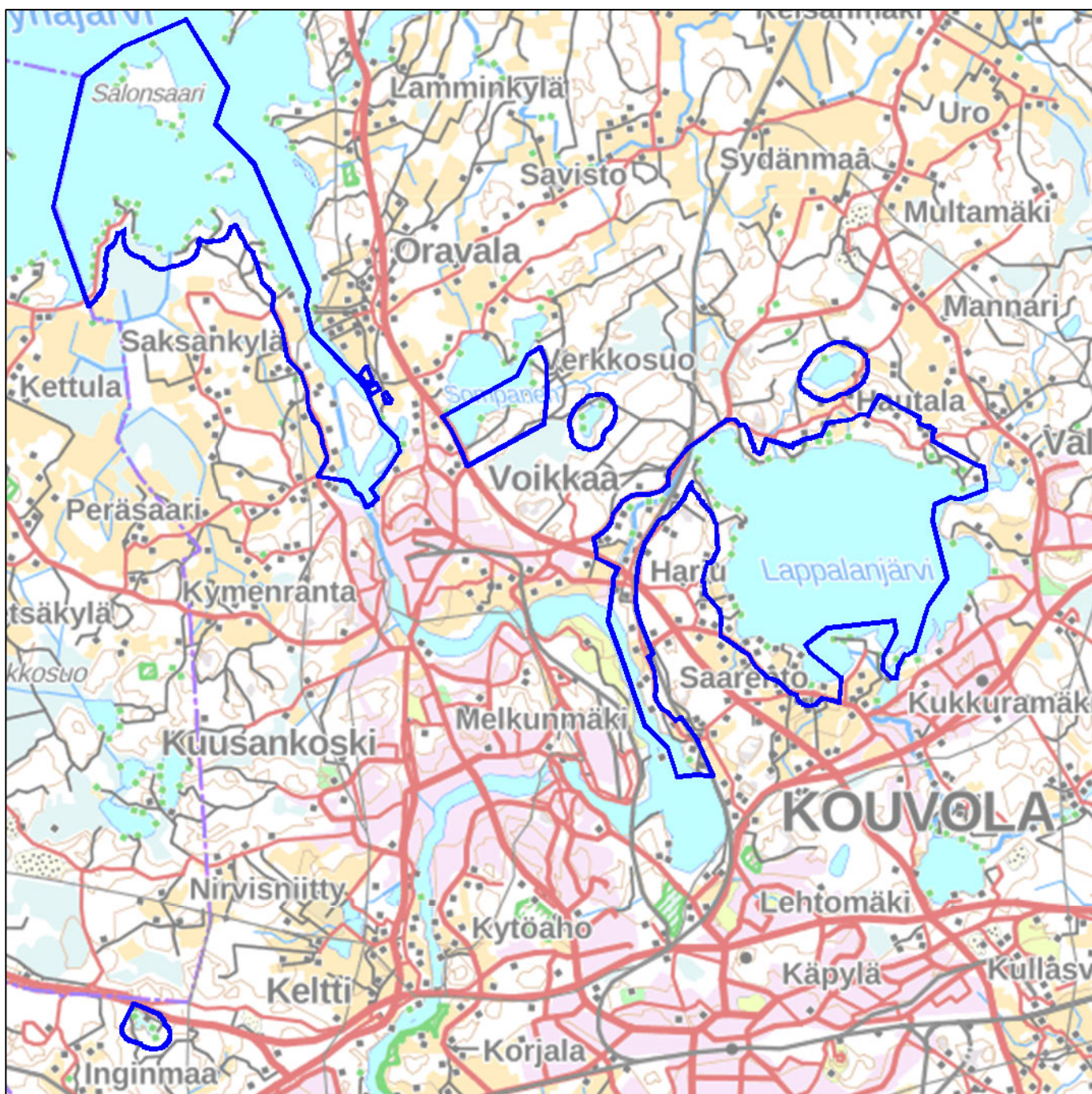
## 1 Tunnistetiedot

Yleiskaavan nimi ja numero: Kymijoen pohjoisosan rantayleiskaava, YK 2/6

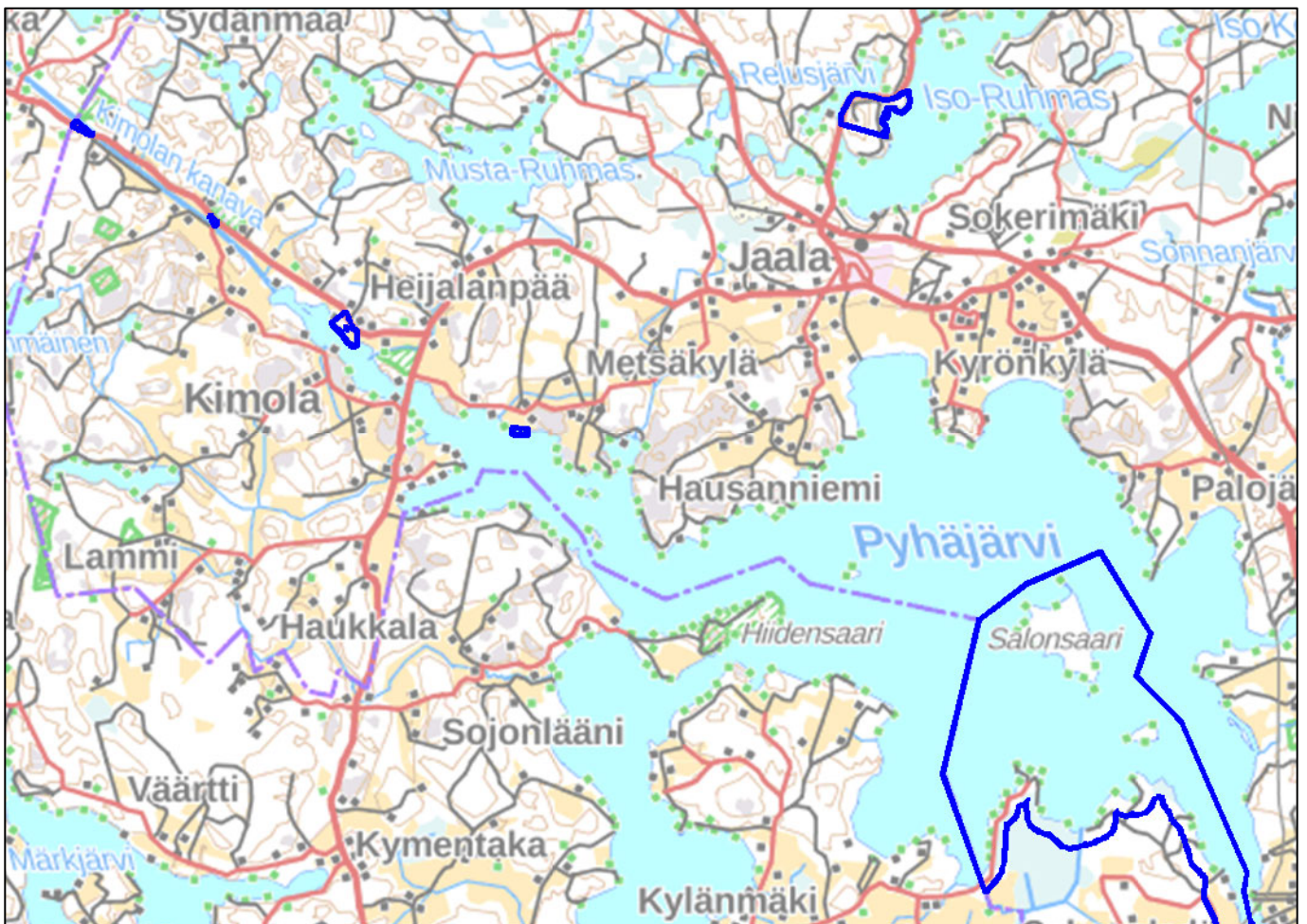
Kaava-alue: Rantayleiskaavan alueen muodostavat Kymijoen, Sompasen, Harjujen ja Lappalanjärven rantayleiskaavoittamattomat alueet sekä kartoilla 1, 2 ja 3 osoitetut pienemmät aluekohteet.

Diaarinumero: 50/10.02.03/2022, 343/10.02.03/2020 ja 5025/10.02.05/2018

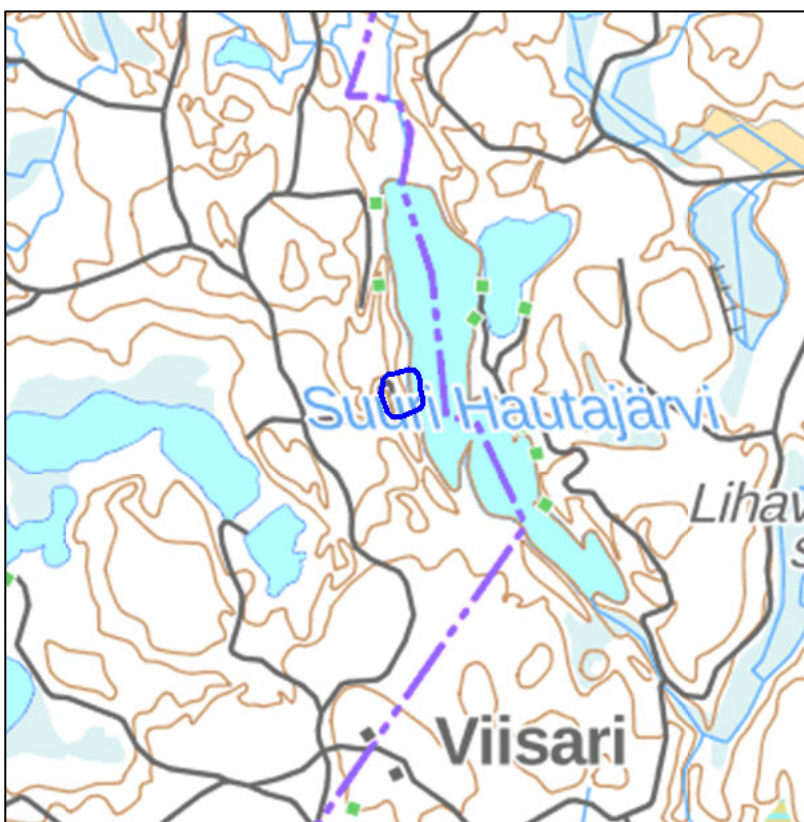
Tekninen lautakunta: 12.3.2019 (§ 47)



Kartta 1. Kymijoen pohjoisosan rantayleiskaava-alueen raja (etelä- ja keskiosa) (sinisellä).



Kartta 2. Kymijoen pohjoisosan rantayleiskaava-alueen rajaus (pohjoisosa) (sinisellä).



Kartta 3. Kymijoen pohjoisosan rantayleiskaava-alueen rajaus (Suuri Hautajärvellä) (sinisellä).

## 2 Suunnittelualue

---

Suunnittelualue sijaitsee Kouvolan keskusta-alueen pohjois- ja luoteispuolella, noin 7-30 kilometrin päässä. Rantayleiskaava-alueen pinta-ala on n. 33 km<sup>2</sup> ja mitoitettavan suoran rantaviivan pituus on n. 60 km.

Rantayleiskaava-alueeseen kuuluvat Pyhäjärven kaakkoisosat ja Kymijoen pohjoisosan länsiranta Salonsaaresta Hovinsaareen, Sompanen-järven kaakkoisrannat, Harjunjoen rannat, Lappalanjärven rannat kaakkoisosaa lukuun ottamatta, Kymijoen itärannat Harjunjoelta Kuusaanlammelle asti, Lappalanjärven pohjoispuolelle sijoittuvat Riihilampi ja Hautalanlampi, Kontjärvi valtatie 12:n eteläpuolella Inginmaan lähellä sekä Martinniemen alue Iso-Ruhmaan rannalla Jaalan pohjoispuolella. Lisäksi kaavaan on otettu mukaan viisi erillistä vesistömatkailuun liittyvää kaavamuutuskohdetta Oravalan kartano, Väärälän tila, Kukkulinnantupa, Eiraskanmutka ja Kimolan kanavan sulku sekä yhden rakennuspaikan siirtokohde Suuri Hautajärvellä.

Suunnittelualueen rannoilla on paljon olemassa olevaa rakennuskantaa, sekä vakituisia että loma-asuntoja. Lappalanjärven ja Harjujoen rannoilla on sekä loma-asuntoja että vakituisia asuntoja, Kymijoen rannoilla on pääsääntöisesti vakituista asutusta ja Sompasen ja Pyhäjärven rannoilla on puolestaan pääsääntöisesti loma-asutusta.

Suunnittelualueen rajausta tarkentuu suunnittelun kuluessa. Varsinainen kaava-alue voi poiketa jonkin verran alustavista aluerajauksista.

## 3 Suunnittelun lähtökohdat

---

### 3.1 Aloite ja tavoitteet

---

Kaavoitukseen on ryhdytty Kouvolan kaupungin toimesta. Kymijoen rantayleiskaava on vuoden 2018 kaavoituskatsauksen yleiskaavakohde. Kyseessä on tavanomainen taajaman lievealueiden rantayleiskaava, johon kaupunki on jo tehnyt perusselvityksiä.

Suunnittelualueen erityispiirteenä on melko mittava ympärivuotinen asutus, joten loma-asumisen ohella kaavassa tutkitaan mahdollisuuksia sijoittaa

suunnittelualueelle ympärivuotista asutusta, mikäli se on kyseiselle suunnittelualueen osalle loma-asumista luonteenomaisempaa. Kaavassa tutkitaan myös alueen virkistyskäyttömahdollisuuksia ja niiden tarpeita.

Rantayleiskaavalla ohjataan Pyhäjärven kaakkoisosan, Kymijoen pohjoisosan, Harjunjoen, Lappalanjärven, Kontjärven, Hautalanlammen, Riihilammen ja Sompanen-järven eteläosan, Kimolan kanavan ja Suuri Hautajärven pienien muutosalueiden sekä Martinniemen rannan käyttöä. Kaavan valmistuttua suunnittelutarveratkaisuja kaava-alueella ei tarvitse enää käsitellä, sillä kaavan perusteella saa myöntää rakennusluvan kaavassa rakentamiseen osoitetuille rakennuspaikoille (MRL 72 §, MRL 44 §).

Kaavan arvioidut laatimisvuodet ovat 2018-2023.

## 3.2 Kaavoitustilanne

---

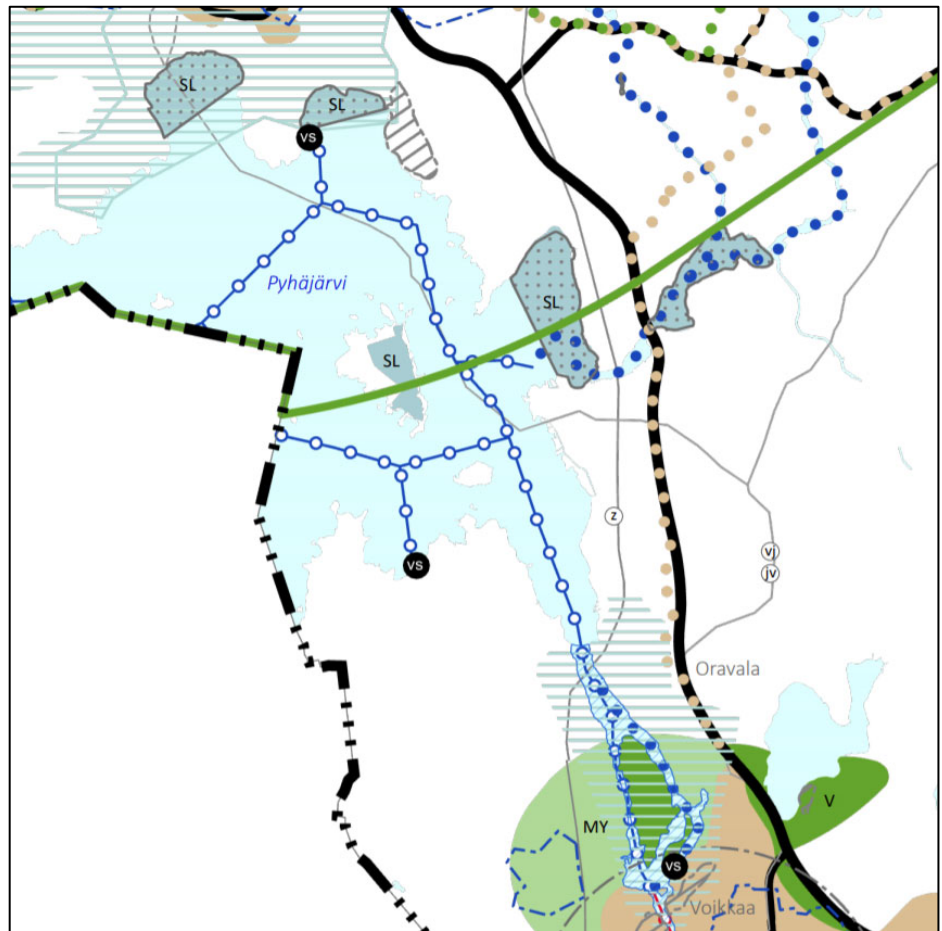
Suunnittelualueeseen vaikuttaa kolme kaavatasoa - maakuntakaava, yleiskaava ja asemakaava - joista yleispiirteisempi kaava ohjaa aina yksityiskohtaisempaa kaavaa.

### 3.2.1 Maakuntakaava

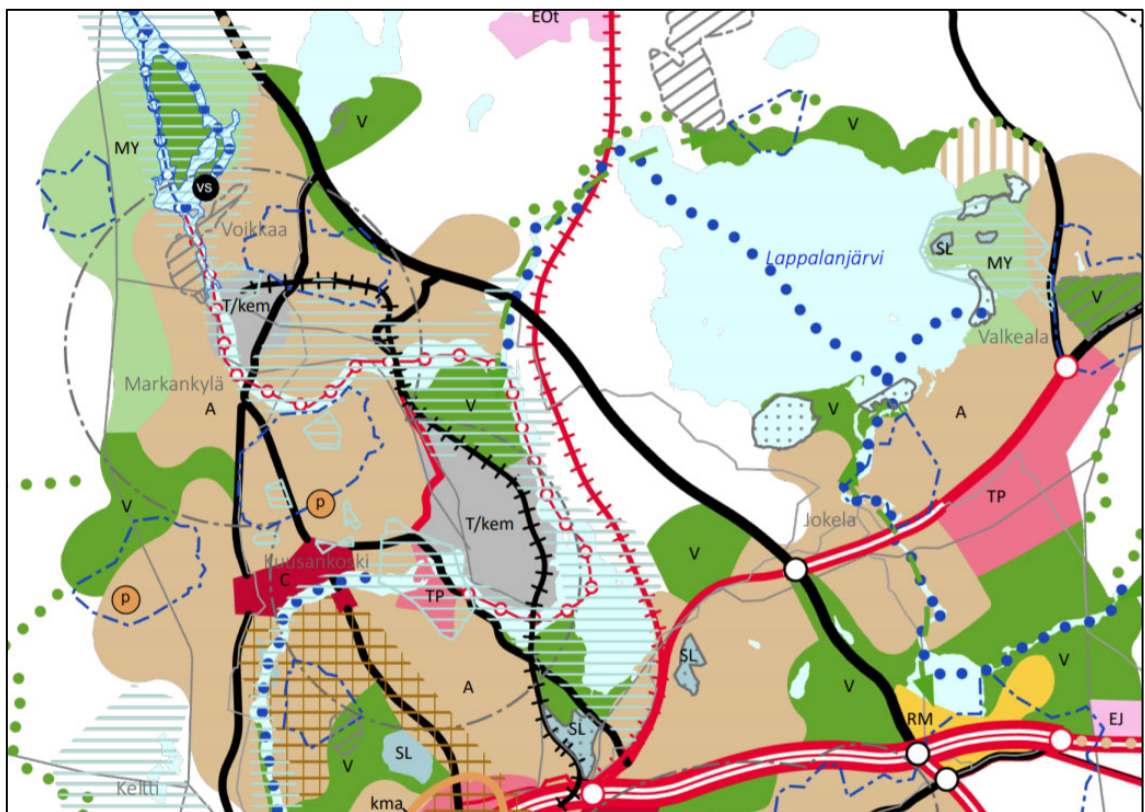
---

Alueella on voimassa Kymenlaakson maakuntakaava 2040. Kymenlaakson maakuntavaltuusto on hyväksynyt maakuntakaavan 2040 kokouksessaan 15.6.2020. Maakuntahallitus on määrännyt MRL 201 § mukaisesti maakuntakaavan tulemaan voimaan ennen kaavan lainvoimaisuutta.

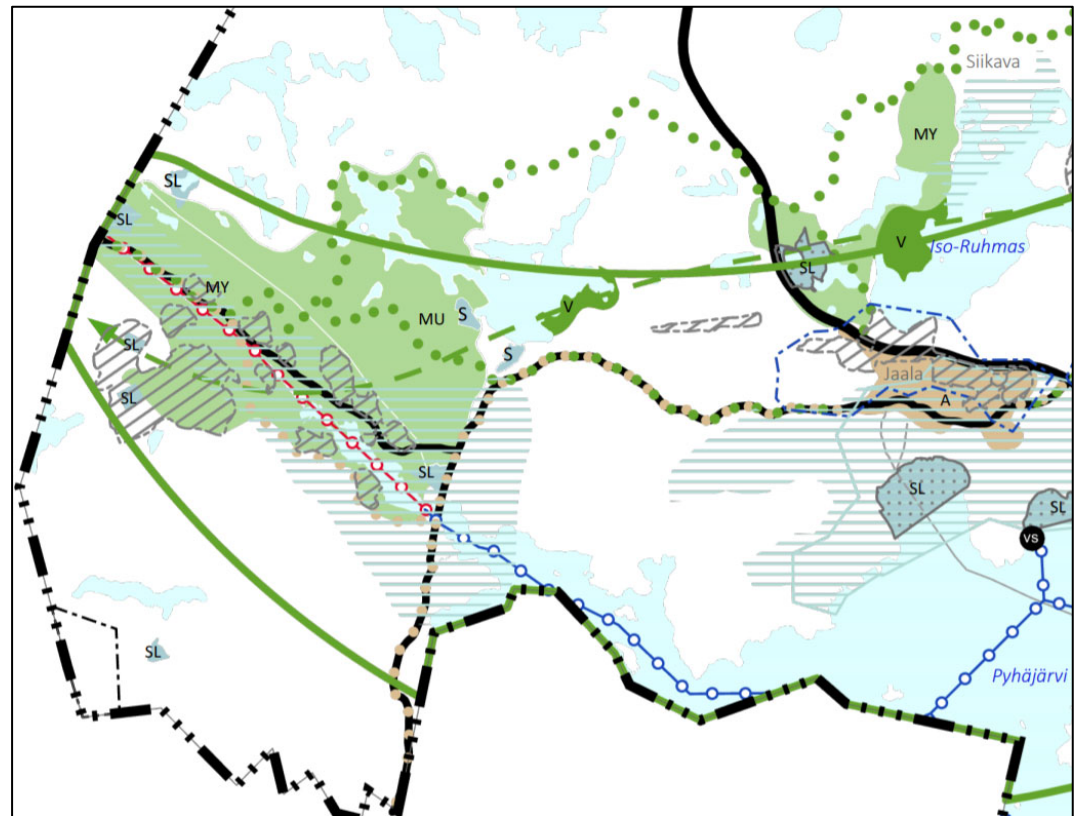
Maakuntakaavassa suunnittelualueelle on osoitettu seuraavat merkinnät: taajamatoimintojen alue, taajamatoimintojen reservialue, kulttuuriympäristön tai maiseman vaalimisen kannalta tärkeä alue, virkistysalue, sini-viheryhteystarve, maa- ja metsätalousvaltainen alue, jolla on erityisiä ympäristöarvoja, luonnonsuojelualue, konsultointivyöhyke, pohjavesialue, kehitettävä päärata, ylimaakunnallinen patikointireitti ja melontareitti, veneväylä, venesatama, kantatie, pääsähkölinja, päävesijohto, matkailun ja virkistykseen kehittämisen kohdealue, valtakunnallisesti arvokas kallioalue ja vähintään maakunnallisesti arvokas harjualue.



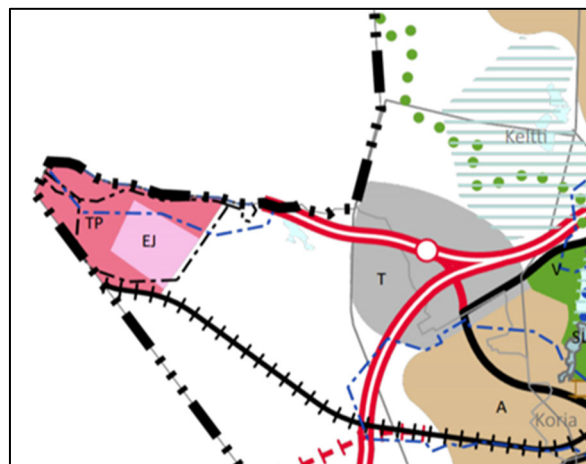
Kartta 4. Ote Maakuntakaava 2040:sta, suunnittelualueen pohjoisosa.



Kartta 5. Ote Maakuntakaava 2040:sta, suunnittelualueen eteläosa.



Kartta 6. Ote Maakuntakaava 2040:sta, Kimolan matkailualueiden muutoskohteet sekä Martinniemi.



Kartta 7. Ote Maakuntakaava 2040:sta, Kontjärvi.

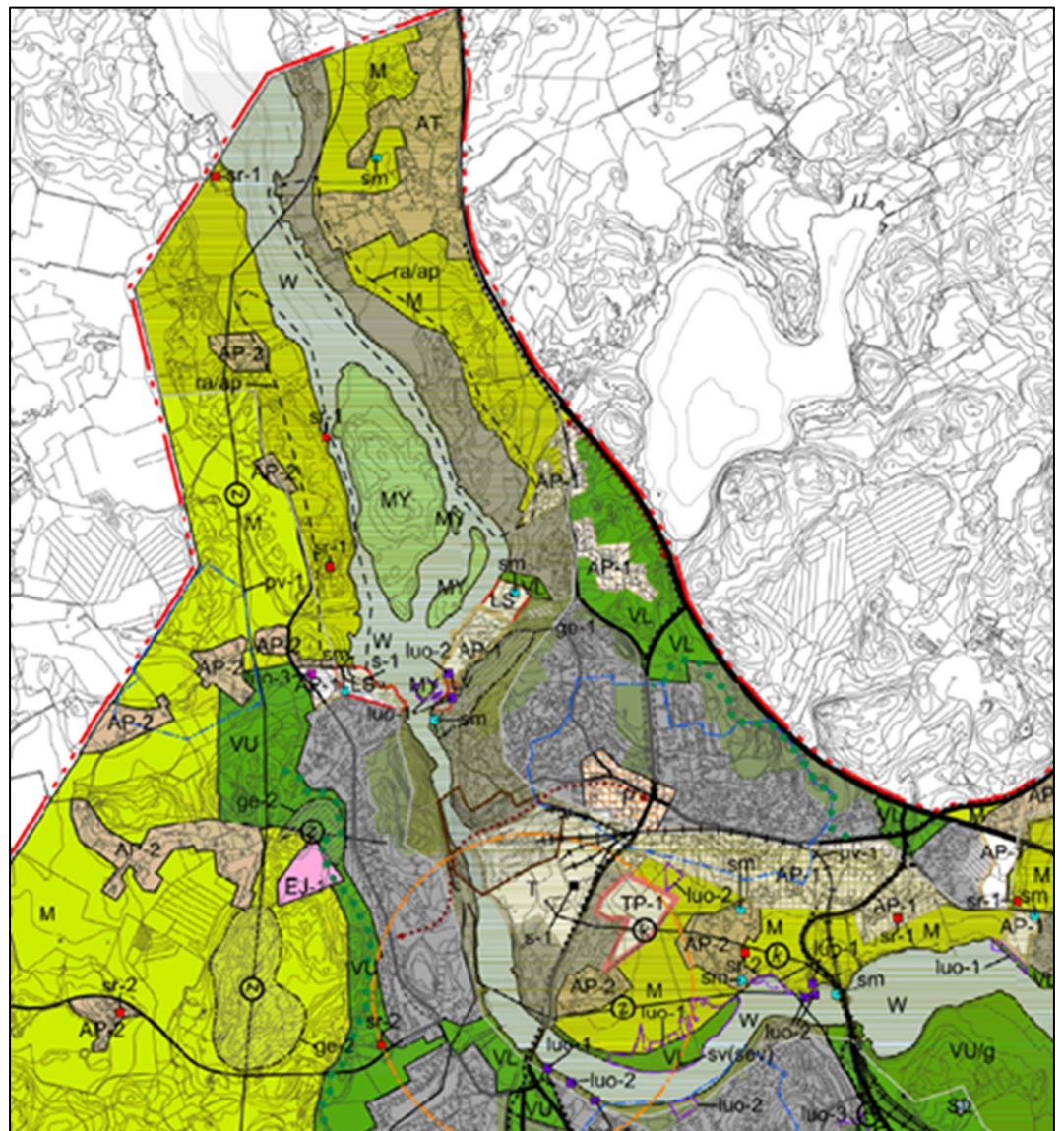


Kartta 8. Ote Maakuntakaava 2040:sta, Suuri Hautajärvi.

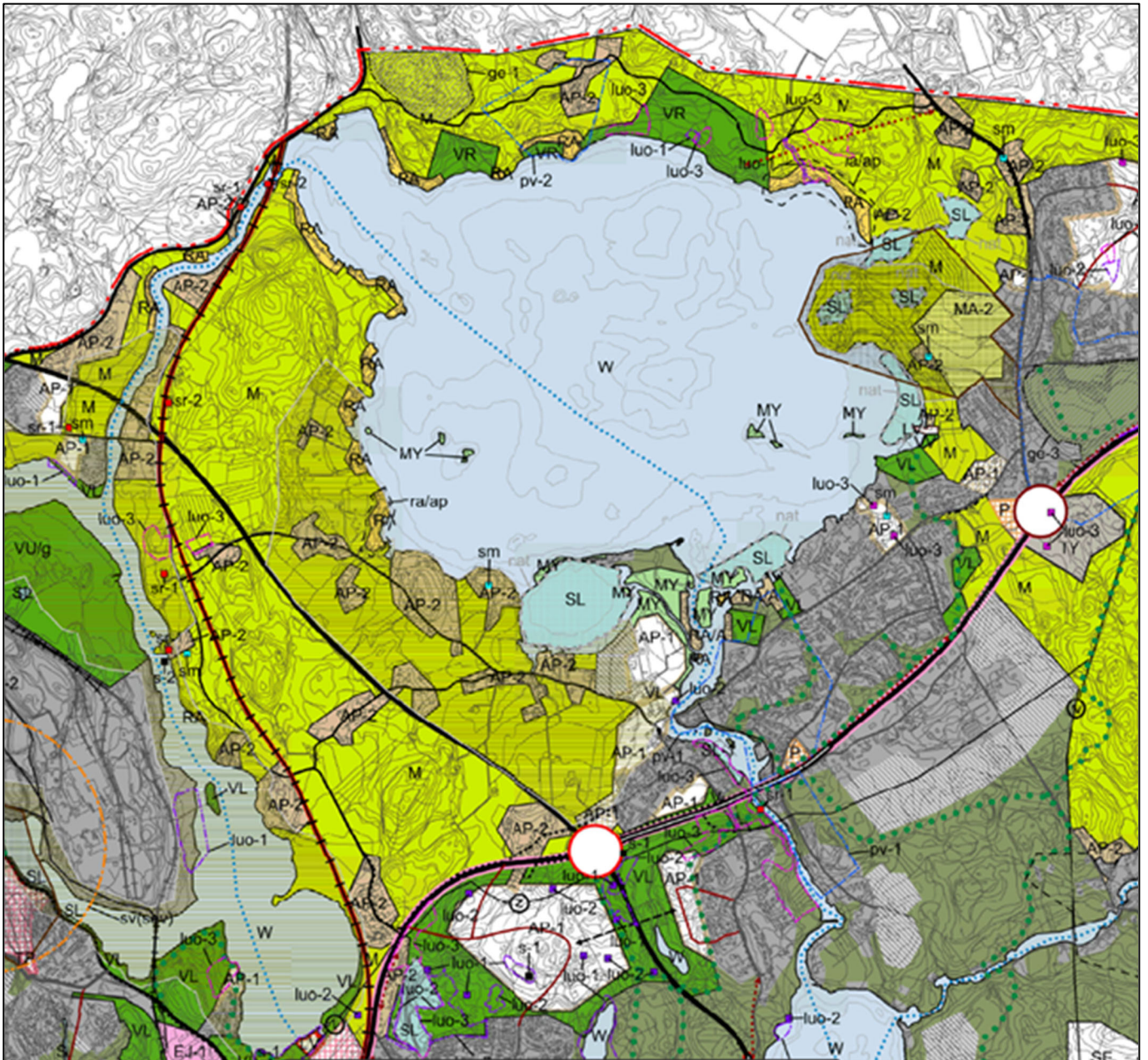


### 3.2.2 Yleiskaavat

Suurimmassa osassa suunnittelualueutta on voimassa Kouvolan keskeisen kaupunkialueen osayleiskaava (lainvoimainen 6.1.2016). Yleiskaavassa suunnittelualueelle on osoitettu seuraavat merkinnät: pientalovaltainen asuntoalue (AP-2), loma-asuntoalue (RA) (RA/A), ympärivuotiselle asumiselle edullinen ranta-alue (ra-ap), maisemallisesti arvokas peltoalue (MA-2), maakunnallisesti arvokas maisema/ kulttuuriympäristökokonaisuus, maa- ja metsätalousalue, jolla on erityisiä ympäristöarvoja (MY), lähivirkistysalue VL, retkeily- ja ulkoilualue (VR), muinaismuistokohteet ja -alueet (sm), suojeltava rakennuskulttuurikohde (SR-1) (SR-2), suojeltava kulttuuriperintökohde (s-2), luonnonsuojelualue (SL), luonnon monimuotoisuuden kannalta erityisen tärkeä alue (luo-1) (luo-3), vedenhankintaan soveltuva pohjavesialue, kevyen liikenteen yhteystarve, voimajohto (Z) ja ohjeellinen vesiliikennereitti.

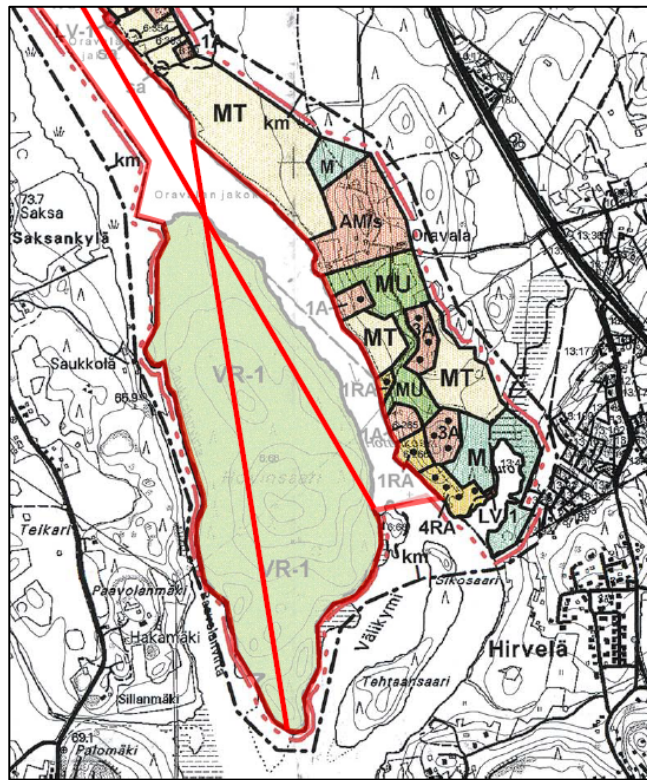


Kartta 8. Ote Kouvolan keskeisen kaupunkialueen osayleiskaavasta (suunnittelualueen pohjoisosasta).



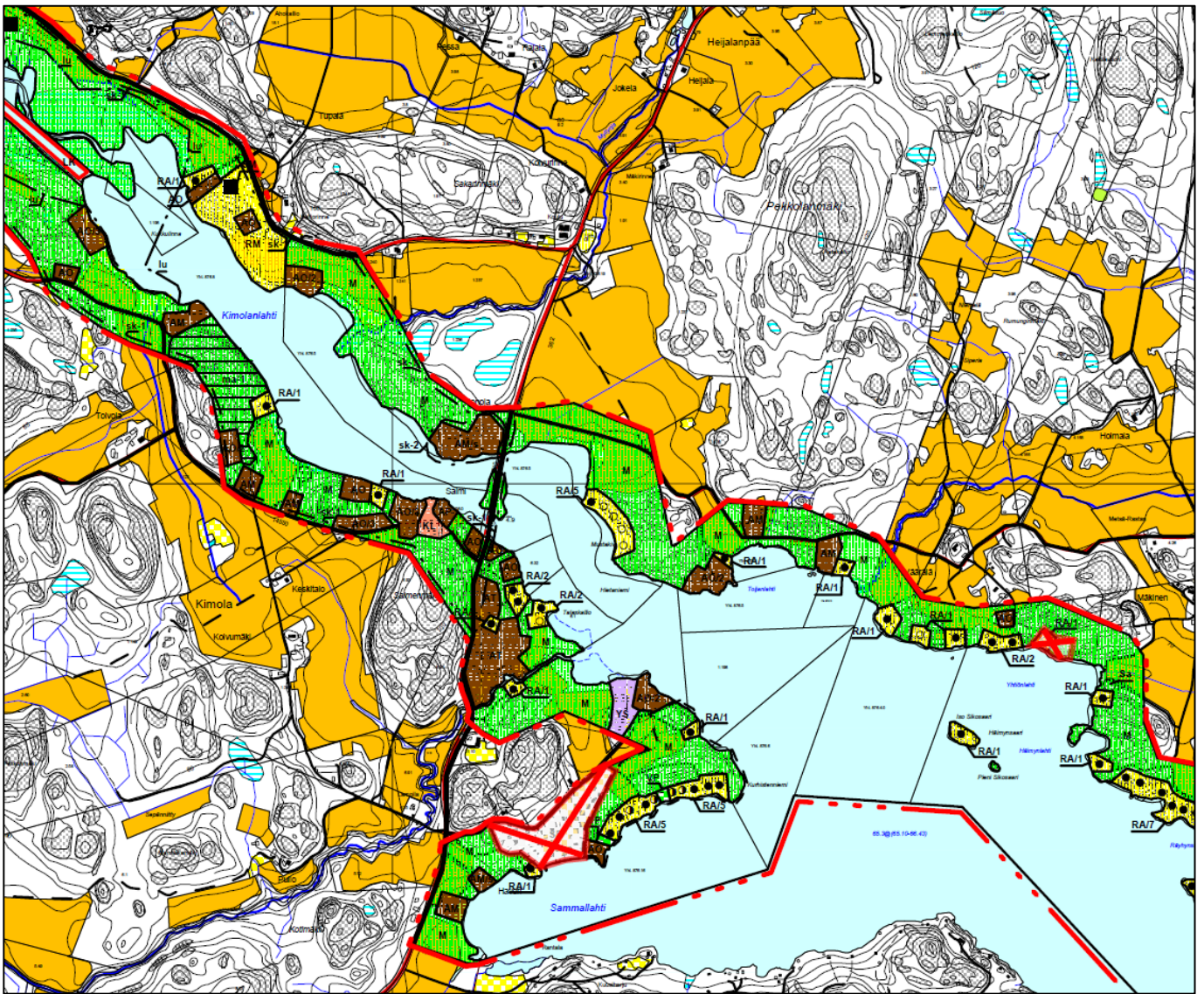
Kartta 9. Ote Kouvolan keskeisen kaupunkialueen osayleiskaavasta (suunnittelualueen eteläosa).

Oravalan kartanon alueella on voimassa Etelä-Valkealan rantayleiskaava, joka on hyväksytty 11.12.2000. Voimassa olevassa rantayleiskaavassa suunnittelualueelle on osoitettu seuraavat merkinnät: maa- ja metsätalousalue (MT), erillispientalojen alue (A), maa- ja metsätalousvaltainen alue, jolla on ympäristöarvoja ja/tai ulkoilun ohjaamistarvetta (MU), maatilojen talouskeskusten alue, jolla ympäristö säilytetään (AM/s) ja kulttuurihistoriallisesti arvokas kokonaisuus (km).

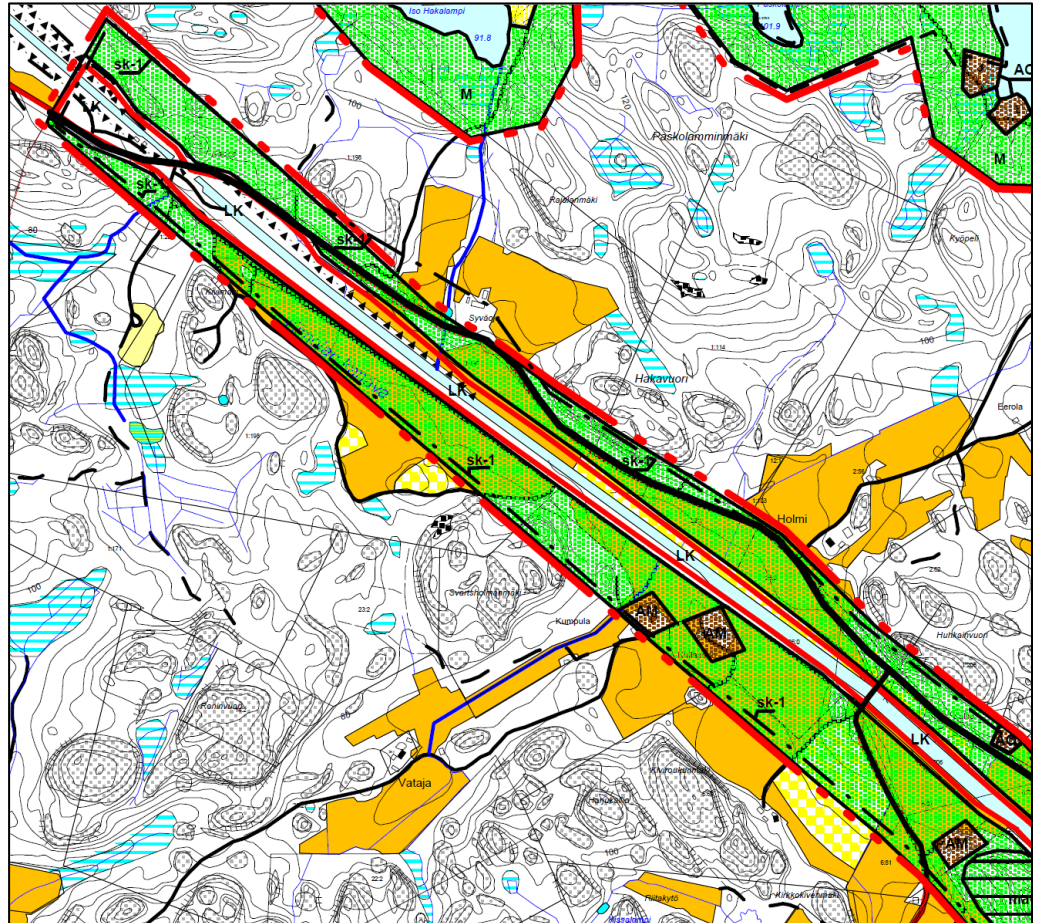


**Kartta 10. Ote Etelä-Valkealan rantayleiskaavasta.**

Kimolan kanavan ympäristössä on voimassa Jaalan etelä- ja länsiosan rantayleiskaava, joka on hyväksytty vuonna 2004. Voimassa olevassa rantayleiskaavassa suunnittelualueelle on osoitettu seuraavat merkinnät: loma-asuntoalue (RA), maa- ja metsätalousvaltainen alue (M), matkailupalvelujen alue (RM), muinaismuistolain rauhoittama kiinteä muinaisjäännös (sm), kulttuurihistoriallisia-, rakennushistoriallisia- sekä maisema-arvoja omaava alue (sk-1).

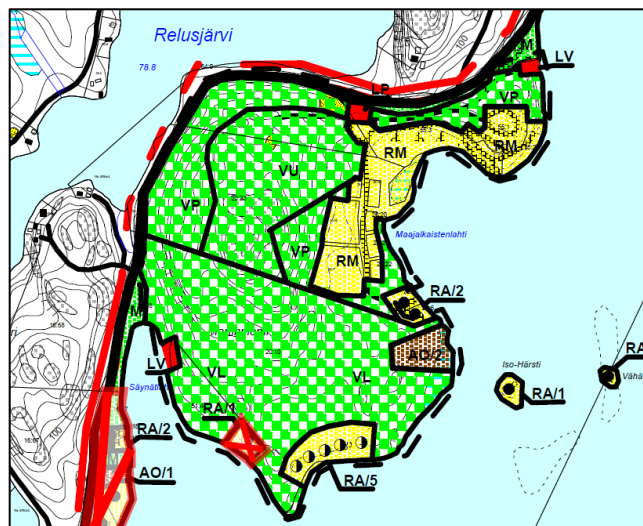


Kartta 11. Ote Jaalan etelä- ja länsiosan rantayleiskaavasta.



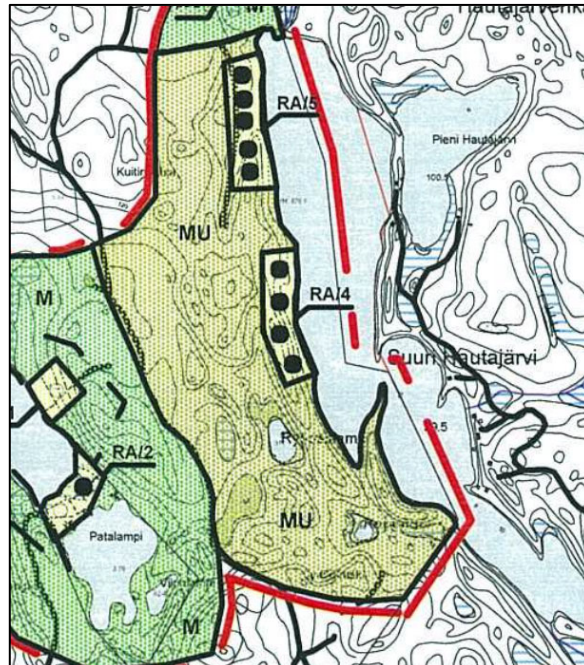
**Kartta 12. Ote Jaalan etelä- ja länsiosan rantayleiskaavasta (Eiraskanmutkan ja Kimolan kanavan sulkua).**

Martinniemessä on voimassa Jaalan itäosan rantayleiskaava, joka on hyväksytty vuonna 2003. Voimassa olevassa rantayleiskaavassa suunnittelualueelle on osoitettu seuraavat merkinnät: matkailupalvelujen alue (RM), puistoalue (VP), virkistyspalvelujen alue (VU), pysäköintialue (LP) ja venevalkama-alue (LV). Lisäksi alue on osoitettu alueeksi, jolla on ranta-  
asemakaava.



**Kartta 13. Ote Jaalan itäosan rantayleiskaavasta.**

Suuri Hautajärvellä on voimassa Valkealan pohjoisosan rantayleiskaava, joka hyväksytty vuonna 2007. Voimassa olevassa rantayleiskaavassa suunnittelualueelle on osoitettu yksi lomarakennuspaikka (RA).

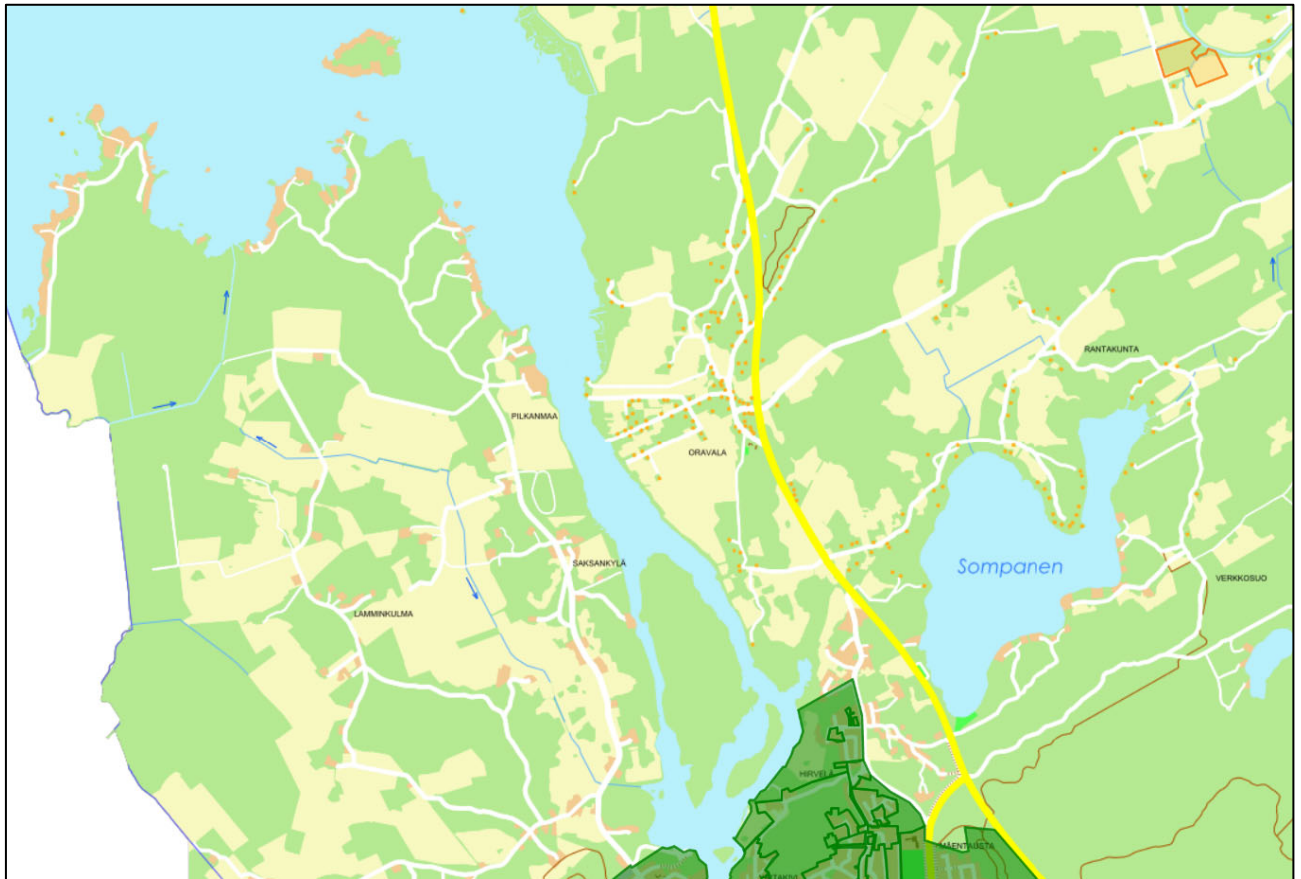


**Kartta 14. Ote Valkealan pohjoisosan rantayleiskaavasta.**

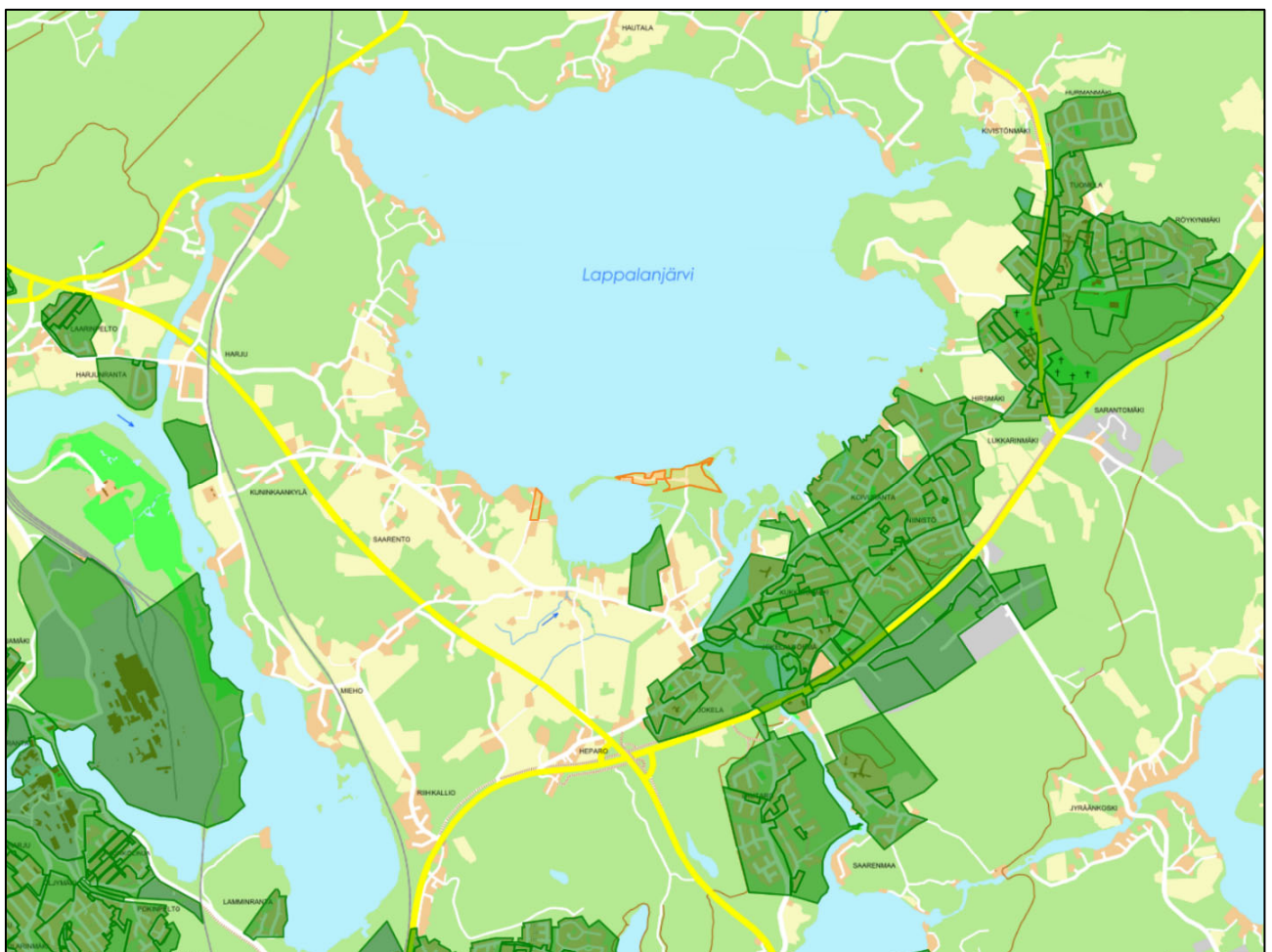
### 3.2.3 Asemakaavat

Suunnittelualue rajautuu asemakaavoitettuun alueeseen Palomäessä Kymijoen pohjoisosassa Hovinsaaren lähellä ja Lappalanjärven kaakkoisosassa Sepänmäen ja Valkealan kohdalla. Suunnittelualueella on voimassa Laurinmäen rakennuskaava (1966) ja Ylärantalan rantakaava (1995). Martinniemessä on voimassa Martinniemen rantakaava (1989).

Asemakaavoitetun alueen rajat ja otteet alueella voimassa olevista asemakaavoista on esitetty seuraavissa kartoissa.



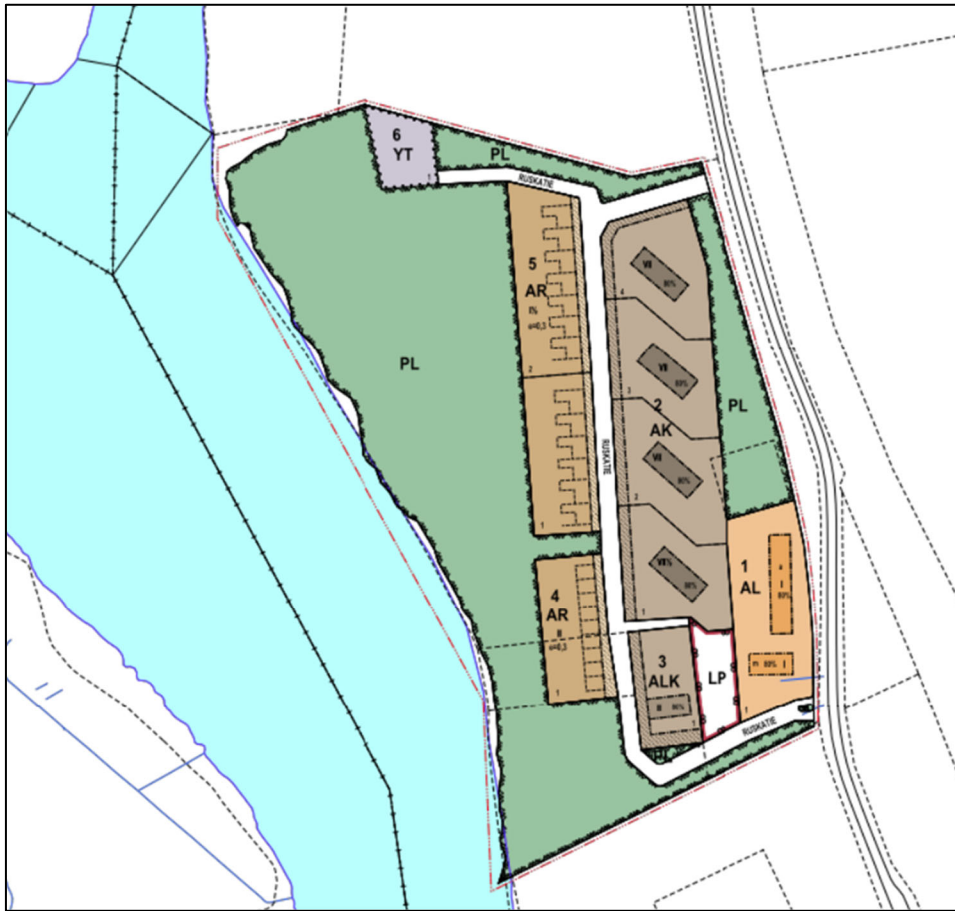
Kartta 15. Asemakaavoitettu alue tummanvihreällä.



Kartta 16. Asemakaavoitettu alue vihreällä ja ranta-asemakaava oranssilla.







Kartta 19. Ote Laurinmäen rakennuskaavasta (Kymijoki).



Kartta 20. Ote Martinniemen rantakaavasta (Iso-Ruhmas).

### 3.2.4 Valtakunnalliset alueidenkäyttötavoitteet

---

Valtakunnalliset alueidenkäyttötavoitteet (14.12.2017) koskevat seuraavia asiakokonaisuuksia:

- toimivat yhdyskunnat ja kestävä liikkuminen
- tehokas liikennejärjestelmä
- terveellinen ja turvallinen elinympäristö
- elinvoimainen luonto- ja kulttuuriympäristö sekä luonnonvarat
- uusiutumiskykyinen energiahuolto

### 3.3 Muut suunnitelmat

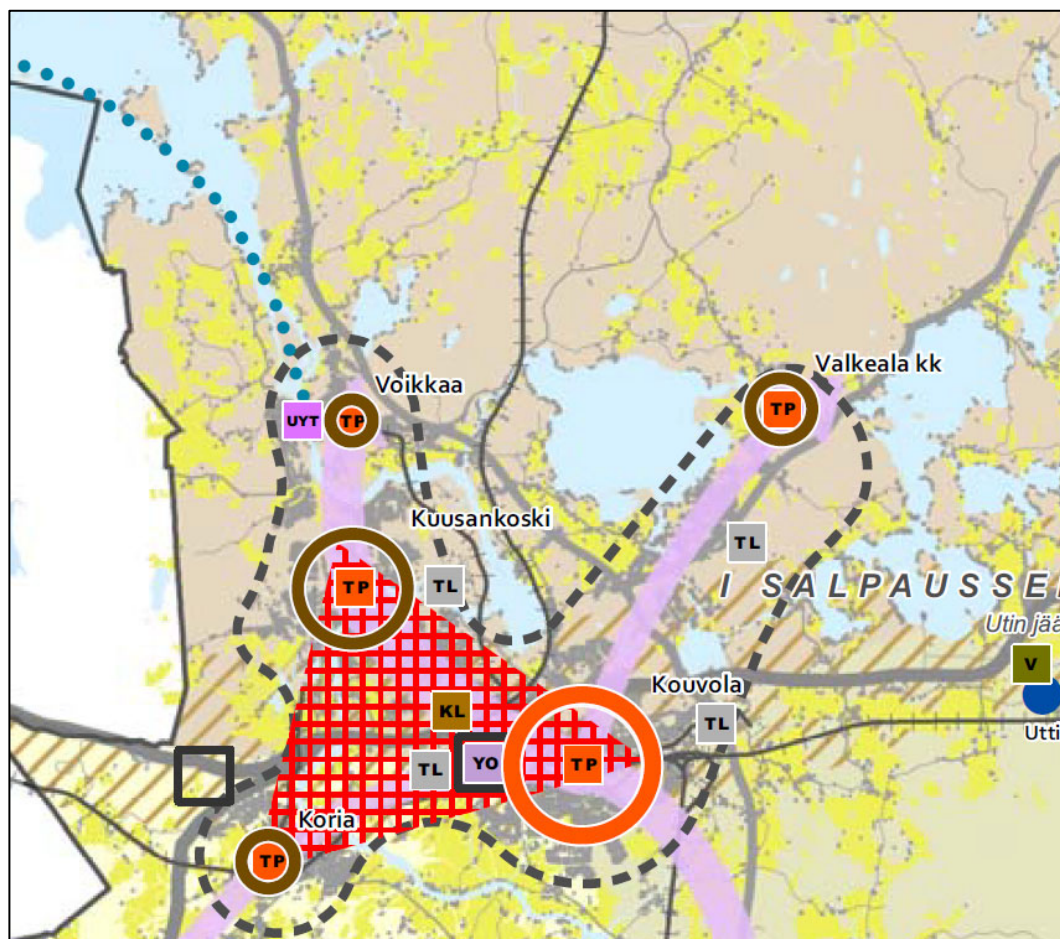
---

#### 3.3.1 Rakennemalli

---

Kouvolan kaupungin rakennemalli on luonteeltaan kunnan kehittämistavoitteet sisältävä alueidenkäytön kehityskuva, jossa pyritään pitkän aikavälin linjaratkaisujen tekemiseen kaupungin eri osien maankäytön kehittämisestä. Rakennemallissa esitetään kaupungin keskusverkko ja alueiden kehittämisen painopistealueet. Kouvolan rakennemallilla ei ole maankäyttö- ja rakennuslaissa tarkoitettuja oikeusvaikutuksia. Rakennemallin on kuitenkin tarkoitus määritellä tavoitteita ja suuntaviivoja maankäyttö- ja rakennuslain mukaiselle kaavoitukselle. Suunnittelualue kattaa Kouvolan kaupungin koko alueen. Kaupunginvaltuusto on hyväksynyt rakennemallin 18.2.2013.

Suunnittelualue kuuluu rakennemallin viljelymaisemien pilkkomaan järvisetuun. Alue ei kuulu rakennemallin keskeisen kaupunkialueeseen mutta sijaitsee sen välittömässä läheisyydessä. Suunnittelualueen pohjoisosaan on merkitty vesireitti.



Kartta 21. Ote rakennemallikartasta.

## 4 Selvitykset ja suunnitelmat

### 4.1 Luonto

- Luontoselvityksen täydennys, Hautalanlampi, Riihilampi ja Kontjärvi 7.10.2020, Luontoselvitys Kotkansiipi
- Jaalan Martinniemen luontoselvitys 17.9.2020, Luontoselvitys Kotkansiipi
- Luontoselvitys 11.10.2019, Luontoselvitys Kotkansiipi
- Kymenlaakson maakunnallisesti arvokkaat lintualueet, Kymenlaakson Lintutieteellinen Yhdistys Ry 2015

### 4.2 Arkeologia, maisema ja kulttuuriympäristö

- Kouvolan Kymijoen pohjoisosan rantayleiskaava-alueen arkeologinen inventointi 2019, Mikroliitti Oy
- Muinaisjäänösrekisterin kohteet, paikkatietoaineisto, Museovirasto 2016
- Kouvolan keskeisen kaupunkialueen osayleiskaavan arkeologinen yleisinventointi, Kulttuurintutkijain Osuuskunta Aura 2014
- Sotahistoriallisten muinaisjäänösten inventointi, Pohjois-Kymenlaakso, John Lagerstedt 2008
- Kouvolan alueen esihistoriallisen ja historiallisen ajan arkeologinen inventointi, Enqvist 2008.

- Valtakunnallisesti arvokkaiden maisema-alueiden päivitysinventointi 2015-2021, Ympäristöministeriö 2021
- Kouvolan keskeisen kaupunkialueen yleiskaavan rakennuskulttuuri-kohteet ja niiden arvotus -selvitys, Kouvolan kaupunki 2014
- Kouvolan keskeisen kaupunkialueen osayleiskaavan maisemaselvitys, Pöyry Finland Oy 2013
- Valtakunnallisesti merkittävät rakennetut kulttuuriympäristöt RKY, paikkatietoaineisto, Museovirasto 2009
- Kymenlaakson kulttuuriympäristökartoitus, Kaakkois-Suomen ympäristökeskus 2008
- Kymijokilaakson kulttuurihistoriallisesti arvokkaiden ympäristöjen hoito-ohjelma, Kouvolan seudun kuntayhtymä 1998
- Kymijoki – kulttuurihistoriallinen projekti, raportit 1995-1996

#### 4.3 Melu

---

- Kouvolan kaupungin meluselvitys, 10.3.2016, WSP Finland Oy

#### 4.4 Yleissuunnitelmat

---

- Kymijoen vesistöalueen tulvariskien hallintasuunnitelma vuosille 2016-2021, Kaakkois-Suomen ELY-keskus 2015

#### 4.5 Mitoitus

---

- Kymijoen rantayleiskaava, pohjoisosan mitoitusperiaatteet, tekninen lautakunta 12.3.2019 § 47

#### 4.6 Muut selvitykset ja suunnitelmat

---

- Virtakiven-Hirvelän ranta-alueiden tarveselvitys ja kehittämissuunnitelma, Sitowise 2022
- Veneilyn palvelujen kehittäminen Voikkaan pohjoispuolisella vesialueella, Ramboll Finland Oy 2017
- Selvitys Kymijoen pohjoisosan rantaosayleiskaavan vakituiseen asuinrakentamiseen soveltuvista alueista, Kouvolan kaupunki 2020
- Selvitys vakitukselle ranta-asutukselle edullisimmista alueista Kouvolassa, Kouvolan kaupunki 2020

Kaavassa tukeudutaan olemassa oleviin riittäviin selvityksiin (MRL 9 §).

## 5 Vaikutusten arviointi

---

Kaavas suunnitelman vaikutuksia selvitetään aluetta koskevien perusselvitysten, laadittavien selvitysten ja maastokäyntien, sekä osallisilta ja viranomaisilta saatavan palautteen avulla. Kaavan välittömiä ja välillisiä vaikutuksia arvioidaan suhteessa:

- ihmisten elinoloihin ja elinympäristöön
- maa- ja kallioperään, veteen, ilmaan ja ilmastoon
- kasvi- ja eläinlajeihin, luonnon monimuotoisuuteen ja luonnonvaroihin
- alue- ja yhdyskuntarakenteeseen, yhdyskunta- ja energiatalouteen sekä liikenteeseen
- kaupunkikuvaan, maisemaan, kulttuuriperintöön ja rakennettuun ympäristöön.

Vaikutusalue on lähiympäristö, joka tarkentuu suunnittelun kuluessa.

Selvitysten pohjalta tehtävä vaikutusten arviointi sisältyy kaavaselistukseen.

Kaavan vaikutukset selvitetään MRA 1 §:n mukaisesti. Vaikutusten arviointi pohjautuu olemassa oleviin ja tehtäviin selvityksiin ja muuhun lähtötietomateriaaliin.

## 6 Osalliset

---

Kaavoitusprosessi järjestetään siten, että osallisilla eli alueen maanomistajilla ja niillä, joiden asumiseen, työntekoon tai muihin oloihin kaava saattaa huomattavasti vaikuttaa sekä niiltä viranomaisilla ja yhteisöillä, joiden toimialaa suunnittelussa käsitellään, on mahdollisuus osallistua kaavan valmisteluun, arvioida kaavan vaikutuksia ja kertoa mielipiteensä asiasta. (MRL 62 §)

Osalliset:

Suunnittelualueen ja lähialueiden kiinteistöjen omistajat ja haltijat

Suunnittelualueen käyttäjät (mm. melojat, harrastekalastajat ja ulkoilijat)

Viranomaiset:

Kaakkois-Suomen ELY-keskus

Hämeen ELY-keskus

Väylävirasto

Suomen metsäkeskus

Kymenlaakson Liitto

Museovirasto

Kymenlaakson museo

Kymenlaakson pelastuslaitos/Pohjoinen toimialue

litin kunta

Kouvolan Vesi Oy

Alueen vesihuolto-osuuskunnat

Fingrid Oyj

KSS Verkko Oy

KSS Energia Oy

Lautakunnat:

Teknisen lautakunnan lupajaosto

Kasvatus- ja opetuslautakunta

Liikunta- ja kulttuurilautakunta

Aluetoimikunnat:

Kuusankosken ja Jaalan aluetoimikunta

Valkealan aluetoimikunta

Yhdistykset:

Pohjois-Kymen Luonto ry

Kymenlaakson luonnonsuojelupiiri ry

Suomen luonnonsuojeluliiton Kymenlaakson piiri ry

Metsänhoitoyhdistys Kymenlaakso ry

MTK-Kaakkois-Suomi ja sen tuottajayhdistykset

Kouvolan latu ry

Jaalan yrittäjät ry

Jaalan kyläyhdistys ry

Kimolan kyläyhdistys ry

Pilkanmaan kyläyhdistys ry

## 7 Yleiskaavan laatimisen vaiheet, vuorovaikutus ja tiedottaminen

---

Kymijoen pohjoisosan rantayleiskaavan laatijana toimii FCG Finnish Consulting Group Oy. Suunnittelutyötä ohjaa Kouvolan kaupungin kaavoitusinsinööri Miia Blom. Varsinaiset kaavaprosessiin liittyvät päätökset tehdään teknisessä lautakunnassa ja hyväksymispäätökset kaupunginhallituksessa ja -valtuustossa.

### 7.1 Tiedottaminen

---

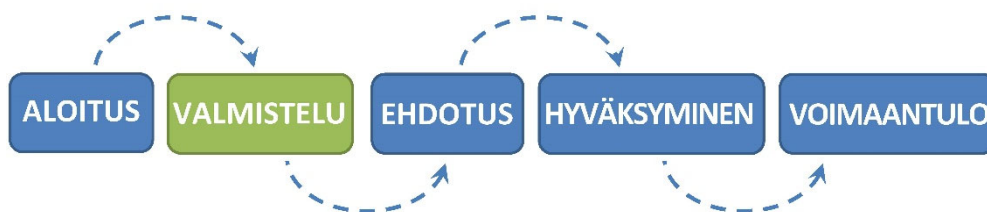
Kaikista merkittävistä kuulemis- ja päätöksentekovaiheista ilmoitetaan kaupungin sähköisellä ilmoitustaululla [www.kouvola.fi/kuulutukset](http://www.kouvola.fi/kuulutukset), Kouvolan Sanomat-lehdessä, kirjeitse ulkopaikkakuntalaisille (katso alla oleva taulukko), sekä kaavahankkeen www-sivuilla [www.kouvola.fi/kymijokiroykpohjoisosa](http://www.kouvola.fi/kymijokiroykpohjoisosa). Osallisille järjestetään kaavan eri vaiheissa yleisötilaisuuksia, joista tiedotetaan kuulutuksissa. Nähtävilläoloaikana kaava-aineistot ovat saatavilla Kouvolan kaupungintalon infopisteellä ja kaavahankkeen www-sivuilla [www.kouvola.fi/kymijokiroykpohjoisosa](http://www.kouvola.fi/kymijokiroykpohjoisosa).

### 7.2 Kaavoituksen eteneminen ja vuorovaikutus eri vaiheissa

---

Kaavan laadinta on monivaiheinen suunnittelu-, vuorovaikutus- ja päätöksentekoprosessi, jolle maankäyttö- ja rakennuslaki (MRL) antaa yleiset puitteet.

Kaavaprosessiin kuuluu aloitus-, valmistelu-, ehdotus- ja hyväksymisvaiheet.



Kaavan etenemisestä voi seurata [www.kouvola.fi/kymijokiroykpohjoisosa](http://www.kouvola.fi/kymijokiroykpohjoisosa) ja kaavan sisällöstä voi kysellä suoraan kaavan laatijalta.

Kaavaprosessin vaiheet	Tiedottaminen	Miten voin vaikuttaa?
<p><b>Aloitusvaihe:</b> Kaavoitus alkaa eli tulee vireille ja siihen laaditaan osallistumis- ja arviointisuunnitelma (OAS). Siinä esitetään kaavahankkeen perustietojen lisäksi suunnitelma osallistumisen ja vuorovaikutuksen järjestämisestä sekä vaikutusten arvioinnista.</p>	<p>Kaavan vireille tulosta ja OAS:n nähtävillä olosta tiedotetaan:</p> <ul style="list-style-type: none"> <li>• Kouvolan kaupungin sähköisellä ilmoitustaululla <a href="http://www.kouvola.fi/kuulutukset">www.kouvola.fi/kuulutukset</a></li> <li>• <a href="http://www.kouvola.fi/kymijokiroykpohjoisosa">www.kouvola.fi/kymijokiroykpohjoisosa</a></li> <li>• Kouvolan Sanomissa</li> </ul> <p>OAS on nähtävillä määräajan:</p> <ul style="list-style-type: none"> <li>• Kouvolan kaupungintalon infopisteessä (Torikatu 10)</li> <li>• <a href="http://www.kouvola.fi/kymijokiroykpohjoisosa">www.kouvola.fi/kymijokiroykpohjoisosa</a></li> </ul>	<p>OAS:sta jätettävät mielipiteet voi esittää nähtävilläoloaikana suoraan kaavoittajalle tai osoitteeseen Kouvolan kaupunki / Kirjaamo, PL 85 / Torikatu 10, 45101 Kouvola tai sähköpostitse <a href="mailto:kirjaamo@kouvola.fi">kirjaamo@kouvola.fi</a>.</p>
<p><b>Valmistelu- / kaavaluonnosvaihe:</b> Kaavan sisältöä tarkennetaan laatimalla luonnoksia, selvityksiä ja arvioimalla luonnosten vaikutuksia.</p> <p>Lopputuloksena syntyy kaavaluonnos, joka esitellään tekniselle lautakunnalle, jonka päätöksellä luonnos asetetaan nähtäville.</p>	<p>Kaavaluonnoksen nähtävillä olosta tiedotetaan:</p> <ul style="list-style-type: none"> <li>• Kouvolan kaupungin sähköisellä ilmoitustaululla <a href="http://www.kouvola.fi/kuulutukset">www.kouvola.fi/kuulutukset</a></li> <li>• <a href="http://www.kouvola.fi/kymijokiroykpohjoisosa">www.kouvola.fi/kymijokiroykpohjoisosa</a></li> <li>• Kouvolan Sanomissa</li> </ul> <p>Kaavaluonnos on nähtävillä määräajan:</p> <ul style="list-style-type: none"> <li>• Kouvolan kaupungintalon infopisteessä (Torikatu 10)</li> <li>• <a href="http://www.kouvola.fi/kymijokiroykpohjoisosa">www.kouvola.fi/kymijokiroykpohjoisosa</a></li> </ul> <p>Yleisötilaisuudesta tiedotetaan kuulutuksessa.</p>	<p>Kaavaluonnoksesta jätettävät <b>mielipiteet</b> voi esittää nähtävilläoloaikana suoraan kaavoittajalle tai osoitteeseen Kouvolan kaupunki / Kirjaamo, PL 85 / Torikatu 10, 45101 Kouvola tai sähköpostitse <a href="mailto:kirjaamo@kouvola.fi">kirjaamo@kouvola.fi</a>.</p> <p>Kaavasta jätetyt mielipiteet kirjataan osaksi kaavan valmisteluasiakirjoja. <b>Lausunnot</b> pyydetään viranomaisilta ja yhteisöiltä, joiden toimialaa suunnittelussa käsitellään.</p>
<p><b>Kaavaehdotusvaihe:</b> Kaavaluonnosten pohjalta laaditaan kaavaehdotus, jossa huomioidaan osallisten esittämät mielipiteet.</p> <p>Kaavaehdotus esitellään tekniselle lautakunnalle (tela), jonka päätöksellä ehdotus asetetaan julkisesti nähtäville 30 päiväksi.</p>	<p>Kaavaehdotuksen nähtävillä olosta tiedotetaan</p> <ul style="list-style-type: none"> <li>• Kouvolan kaupungin sähköisellä ilmoitustaululla <a href="http://www.kouvola.fi/kuulutukset">www.kouvola.fi/kuulutukset</a></li> <li>• <a href="http://www.kouvola.fi/kymijokiroykpohjoisosa">www.kouvola.fi/kymijokiroykpohjoisosa</a></li> <li>• Kouvolan Sanomissa</li> <li>• kirjeitse muussa kunnassa asuvalle maaomistajalle.</li> </ul> <p>Kaavaehdotus, -selostus ja muu aineisto on nähtävillä:</p> <ul style="list-style-type: none"> <li>• Kouvolan kaupungintalon infopisteessä (Torikatu 10)</li> <li>• <a href="http://www.kouvola.fi/kymijokiroykpohjoisosa">www.kouvola.fi/kymijokiroykpohjoisosa</a></li> </ul> <p>Yleisötilaisuudesta tiedotetaan kuulutuksessa.</p>	<p>Kaavaehdotuksesta voi esittää sen nähtävänäoloaikana tekniselle lautakunnalle osoitetun <b>kirjallisen muistutuksen</b> osoitteella: Kouvolan kaupunki / Tekninen lautakunta, PL 85, 45100 KOUVOLA tai <a href="mailto:kirjaamo@kouvola.fi">kirjaamo@kouvola.fi</a>.</p> <p>Kaavoittaja antaa jokaiseen muistutukseen vastineen. Vastine toimitetaan niille muistutuksen tehneille, jotka ovat sitä kirjallisesti</p>



		<p>pyytäneet ja osoitteensa ilmoittaneet.</p> <p><b>Lausunnot</b> pyydetään viranomaisilta ja yhteisöiltä, joiden toimialaa suunnittelussa käsitellään.</p>
<p><b>Hyväksymisvaihe:</b> Kaupunginvaltuusto hyväksyy yleiskaavan.</p>	<p>Kaavan hyväksymisestä tiedotetaan:</p> <ul style="list-style-type: none"> <li>• <a href="http://www.kouvola.fi/kymijokiroykpohjoisosa">www.kouvola.fi/kymijokiroykpohjoisosa</a></li> <li>• ilmoittamalla muistutuksen tekijöille ja kuntalaisille, jotka ovat sitä kirjallisesti pyytäneet kaavan nähtävillä oloaikana.</li> </ul>	<p><b>Valitusoikeus:</b> Valtuuston päätöksestä on mahdollista valittaa Itä-Suomen hallinto-oikeuteen valitusaikana (30 vrk päätöksestä) ja edelleen korkeimpaan hallinto-oikeuteen (KHO), mikäli korkein hallinto-oikeus myöntää valitusluvan.</p>
<p><b>Voimaantulo:</b> Kaava saa lainvoiman noin 1,5–2 kuukautta sen hyväksymispäätöksestä, mikäli siitä ei valiteta.</p>	<p>Kaavan voimaantulosta ilmoitetaan:</p> <ul style="list-style-type: none"> <li>• Kouvolan kaupungin sähköisellä ilmoitustaululla <a href="http://www.kouvola.fi/kuulutukset">www.kouvola.fi/kuulutukset</a></li> <li>• <a href="http://www.kouvola.fi/kymijokiroykpohjoisosa">www.kouvola.fi/kymijokiroykpohjoisosa</a></li> </ul>	

## 8 Yleiskaavatyön alustava aikataulu

Kaavan vaihe	Toimenpide	Ajankohta
<b>Vireilletulovaihe</b>	Vireille & osallistumis- ja arviointisuunnitelma, TELA (§ 47)	12.3.2019
	OAS nähtävänä	27.3.-3.5.2019
	Viranomaisneuvottelu	2.9.2019
<b>Kaavaluonnosvaihe</b>	Lähtöaineiston kokoaminen	9/2018–5/2019
	Kaavaluonnoksen laatiminen, selvitysten laatiminen	5/2019–3/2023
	Kaavaluonnoksen käsittely TELA	2/2023
	Kaavaluonnos nähtävillä ja lausunnoilla sekä infotilaisuus osallisille	3/2023
<b>Kaavaehdotusvaihe</b>	Kaavaehdotuksen laatiminen	kevät-kesä 2023
	Kaavaehdotuksen käsittely TELA	kesä-syky 2023
	Kaavaehdotus nähtävillä ja lausunnoilla	syky 2023
	Kaavamuistutusten vastineiden käsittely TELA	syky 2023
	Viranomaisneuvottelu (tarvittaessa)	syky 2023
<b>Kaavan hyväksyminen</b>	Rantayleiskaavan hyväksyminen TELA:ssa	loppuvuosi 2023
	Yleiskaavan hyväksymiskäsittely Kh:ssa	loppuvuosi 2023
	Yleiskaavan hyväksyminen Kv:ssa	loppuvuosi 2023
<b>Kaavan voimaantulo</b>		alkuvuosi 2024

## 9 Yhteystiedot

---

Kaavatyötä ohjaa:

Kouvolan kaupunki / Kaupunkisuunnittelu / Yleiskaavoitus

Miia Blom, kaavoitusinsinööri, p. 020 615 8660, miia.blom@kouvola.fi

Lotta Koivisto, kaavasuunnittelija, p. 020 615 8261, lotta.koivisto@kouvola.fi

Olli Ruokonen, kaavoitusinsinööri, p. 020 615 9235, olli.ruokonen@kouvola.fi

Käyntiosoite: Kaupungintalo, Torikatu 10, 45100 Kouvola (pääsisäänkäynti ja info: G-ovi)

Postiosoite: Kouvolan kaupunki, Kaupunkisuunnittelu / Yleiskaavoitus, PL 85, 45100 Kouvola

Kaavan laatija:

Timo Leskinen, projektipäällikkö, p. 040 508 9680, timo.leskinen@fcg.fi

(Heli Jokela, suunnittelija, puh. 044 750 5312, heli.jokela@fcg.fi)

Altti Lukkari, suunnittelija, puh 041 731 9556, altti.lukkari@fcg.fi

FCG Finnish Consulting Group Oy, Mikrokatu 1, PL 1199, 70211 Kuopio