

# KOUVOLA

## Kymijoen pohjoisosan rantayleiskaava-alueen arkeologinen inventointi 2019



Johanna Rahtola  
Timo Jussila



Tilaja: Kouvolan kaupunki

## Sisältö

<b>Perustiedot</b> .....	<b>2</b>
Kohteet .....	3
<b>Yleiskartat</b> .....	<b>4</b>
<b>Vanhoja karttoja</b> .....	<b>8</b>
<b>Inventointi</b> .....	<b>11</b>
Tulos .....	14
Lähteet .....	15
<b>Muinaisjännökset</b> .....	<b>16</b>
1. PILKANMAA (PILCKANMA) .....	16
2. HUUHKAJAVUORI .....	18
3. KIRKKOKALLIO .....	19
4. SAARENTO (SAARENTO) RANTAKYLÄ .....	20
5. LAPPAKOSKI .....	23
9. VÄLIKALLIO W .....	24
18. KARSITUNNIEMI .....	25
<b>Muut kulttuuriperintökohteet</b> .....	<b>26</b>
6. SAKSALA (SAXALA) .....	26
7. PAAVOLA (PÅFVALA) .....	28
12. HARJUNJOKI .....	31
13. SAARENNONVÄYLÄ .....	34
14. SAUKKOLANVIRTA .....	35
<b>Mahdollinen muinaisjännös</b> .....	<b>37</b>
15. HAKAMÄKI .....	37
<b>Muut kohteet</b> .....	<b>38</b>
8. OJALA TORPA .....	38
10. SAARENTO (JUUTILA) .....	39
11. OJALAN MYLLY .....	40
16. LAUTARONMÄKI .....	41
17. ISO-ESKOLA .....	42
<b>Kuvia</b> .....	<b>44</b>

*Kansikuva:* Lappalanjärven etelärantaa kuvattuna itään.

## Perustiedot

- Alue:* Kouvola. Kymijoen pohjoisosan rantayleiskaava-alue.
- Tarkoitus:* Selvittää kaava-alueen kiinteät muinaisjännökset ja muut suojeltavaksi arvioivat arkeologiset jännökset.
- Työaika:* Maastotyö 6.- 12.11.2019 ja 9.12.2019.
- Tilaaja:* Kouvolan kaupunki.
- Tekijät:* Mikroliitti Oy, Johanna Rahtola ja Timo Jussila.
- Tulokset:* Alueelta tunnettiin ennestään 5 kiinteää muinaisjännöstä (2 historiallisen ajan asuinpaikkaa, 2 historiallisen ajan kivirakennetta ja 1 historiallisen ajan puolustusvarustus). Inventoinnin tuloksena alueelta tunnetaan 7 kiinteää muinaisjännöstä (aikaisemmin tunnetut: 2 historiallisen ajan asuinpaikkaa ja 2 historiallisen ajan kivirakennetta, sekä 2 ennestään tuntematonta kivikautista asuinpaikkaa), 5 muuta kulttuuriperintökohdetta (2 historiallisen ajan asuinpaikkaa, 1 vanha ratapohja ja ratasillan jännös, 1 vanha tieosuus ja kivisilta ja 1 historiallisen ajan kivirakenne,

rantapenkka), 1 mahdollinen muinaisjäänös (maakuopat) ja 5 muuta kohdetta (3 historiallisen ajan asuinpaikkaa, 1 historiallisen ajan myllypaikka ja 1 historiallisen ajan louhos).

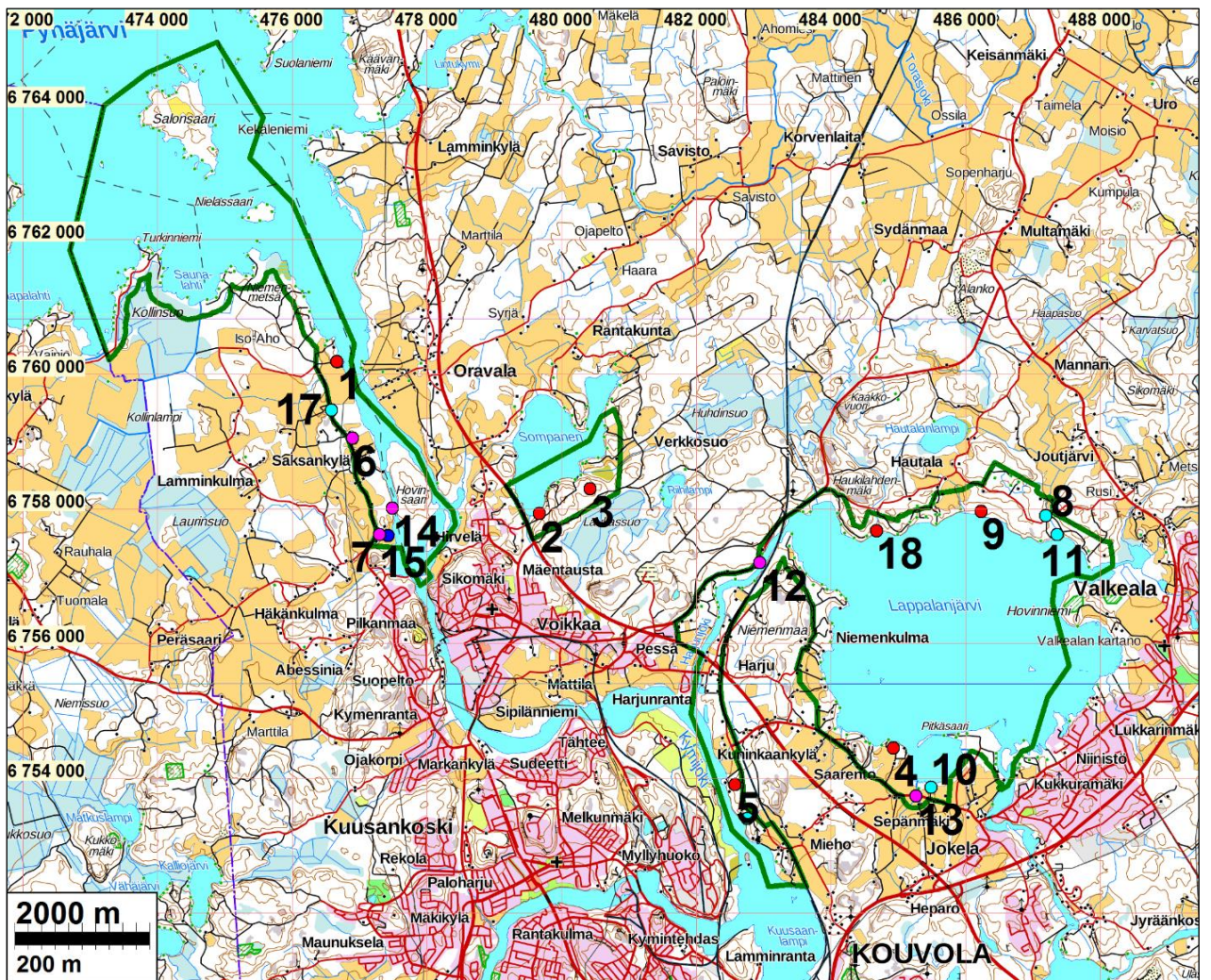
Selityksiä: Koordinaatit ja kartat ovat ETRS-TM35FIN koordinaatistossa. Kartat ovat Maanmittauslaitoksen maastotietokannasta marraskuussa 2019, ellei toisin mainittu. Muinaisjäänösrekisteri on tarkastettu 11/2019. Valokuvia ei ole talletettu mihinkään viralliseen arkistoon, eikä niillä ole mitään kokoelmatunnusta. Valokuvat ovat digitaalisia ja ne ovat tallessa Mikroliitti Oy:n serverillä.

## Kohteet

Nro	N	E	Nimi	Ajoitus	Tyyppi	Status
<b>Kiinteät muinaisjäänökset</b>						
1	6760184	476668	Pilkanmaa (Pilkanmaa)	historiallinen	asuinpaikka, kyläpaikat	kiinteä muinaisjäänös
2	6757920	479678	Huuhkajavuori	historiallinen	kivirakenteet, kivimuuri	kiinteä muinaisjäänös
3	6758294	480428	Kirkkokallio	historiallinen	kivirakenteet, latomukset	kiinteä muinaisjäänös
4	6754444	484930	Saarento (Saarento) Rantakylä	historiallinen	asuinpaikka, kylätontit	kiinteä muinaisjäänös
5	6753900	482579	Lappakoski	historiallinen	puolustusvarustus	kiinteä muinaisjäänös
9	6757960	486235	Välkallio W	kivikautinen	asuinpaikka	kiinteä muinaisjäänös
18	6757667	484686	Karsitunniemi	kivikautinen	asuinpaikka	kiinteä muinaisjäänös
<b>Muut kulttuuriperintökohteet</b>						
6	6759046	476896	Saksala (Saxala)	historiallinen	asuinpaikka, kylätontti	muu kulttuuriperintökohde
7	6757614	477296	Paavola (Påfvala)	historiallinen	asuinpaikka, kylätontti	muu kulttuuriperintökohde
12	6757194	482950	Harjunjoki	historiallinen	ratapohja ja sillanjäänös	muu kulttuuriperintökohde
13	6753728	485270	Saarenonväylä	historiallinen	tie ja silta	muu kulttuuriperintökohde
14	6758002	477490	Saukkolanvirta	historiallinen	kivirakenteet	muu kulttuuriperintökohde
<b>Mahdollinen muinaisjäänös</b>						
15	6757594	477428	Hakanmäki	historiallinen	kuopat	mahdollinen muinaisjäänös
<b>Muut kohteet</b>						
8	6757892	487194	Ojala torppa	historiallinen	torpan paikka	muu kohde
10	6753860	485492	Saarento (Juutila)	historiallinen	asuinpaikka, kylätontti	muu kohde
11	6757612	487366	Ojalan mylly	historiallinen	myllypaikka	muu kohde
16	6753394	482762	Lautaronmäki	historiallinen	louhos	muu kohde
17	6759460	476590	Iso-Eskola	historiallinen	asuinpaikka	muu kohde

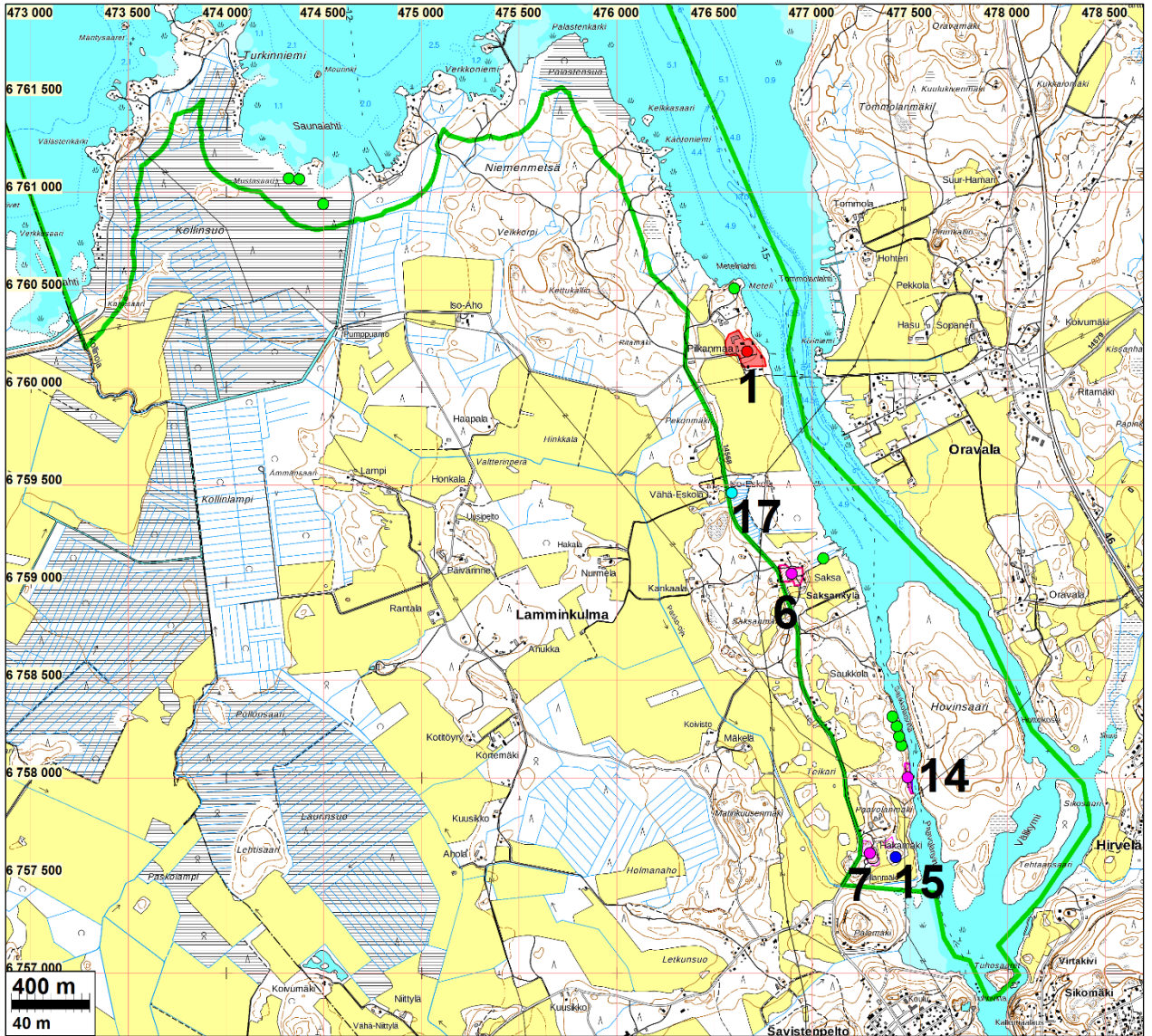
**Kiinteät muinaisjäänökset** merkitään kaavaan rajattuna sm-alueina. Ne siis suojellaan muinaismuistolain nojalla. **Muut kulttuuriperintökohteet** suojellaan kaavassa Rml:n nojalla ja ne merkitään kaavaa s-merkinnällä. **Mahdollinen muinaisjäänös ja muut kohteet** eivät ole suojelukohdeita. Kiinteälle muinaisjäänökselle ei voi osoittaa rakentamista ja maankäyttöä ilman, että siitä neuvotellaan Museoviraston kanssa, joka voi sitten tarvittaessa vaatia niillä tehtäväksi tarkempia jatkotutkimuksia.

## Yleiskartat

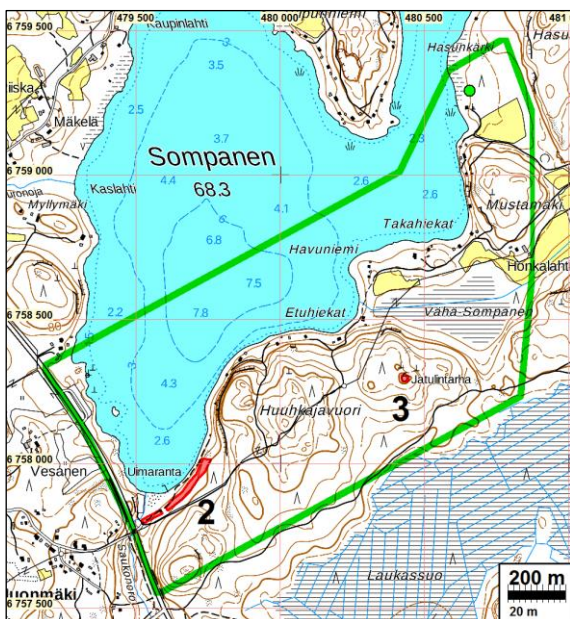


Kartoilla: Tutkimusalueen rajaus vihreällä. Raportin kohteet erivärisin palloin ja raportin kohdenumero.

- = kiinteä muinaisjäännös (sm)
- = muu kulttuuriperintökohde (s)
- = mahdollinen muinaisjäännös
- = muu havainto (muu kohde)

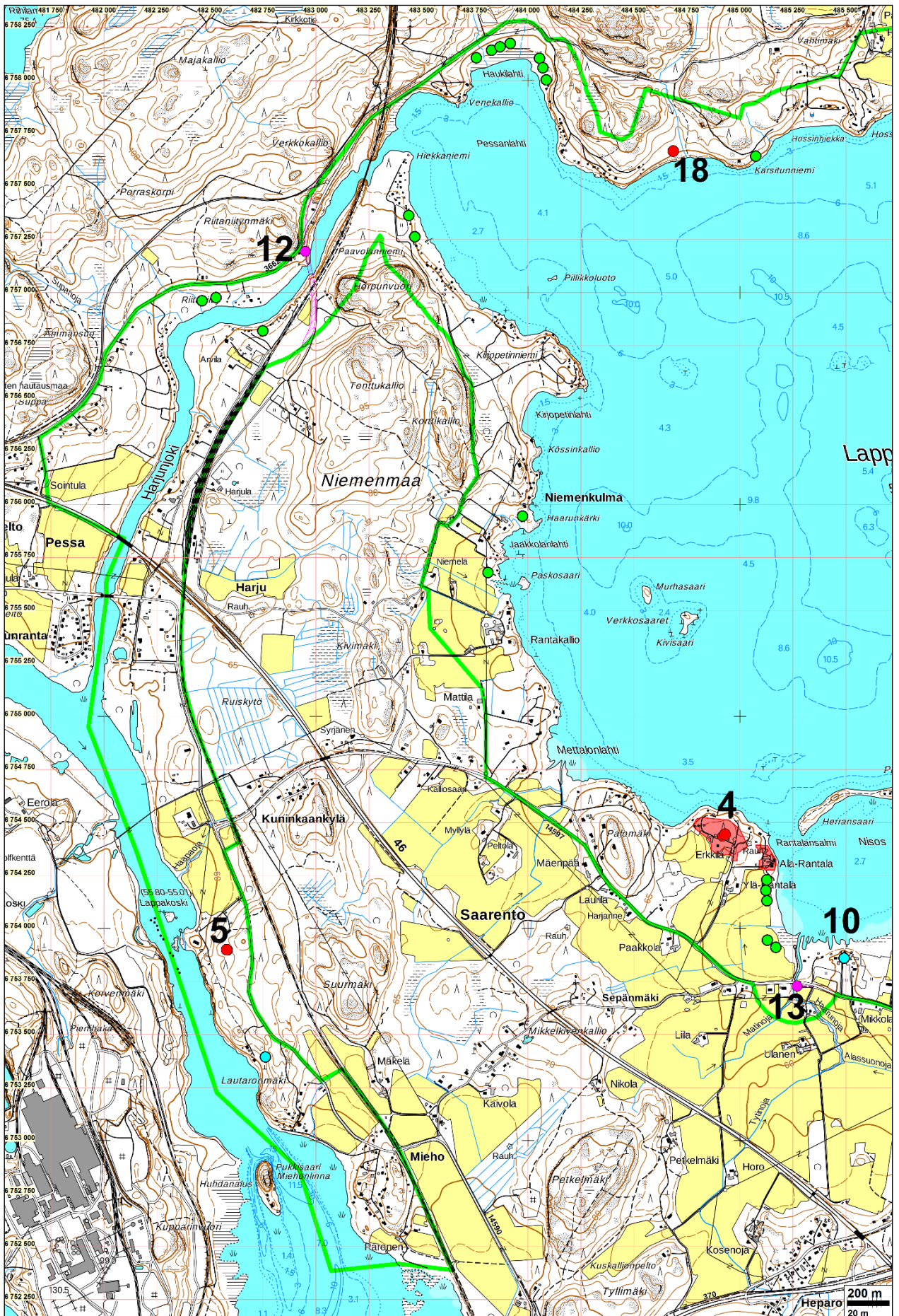


Alue 1. Pyhäjärven eteläosaa ja Kymijoen ranta.

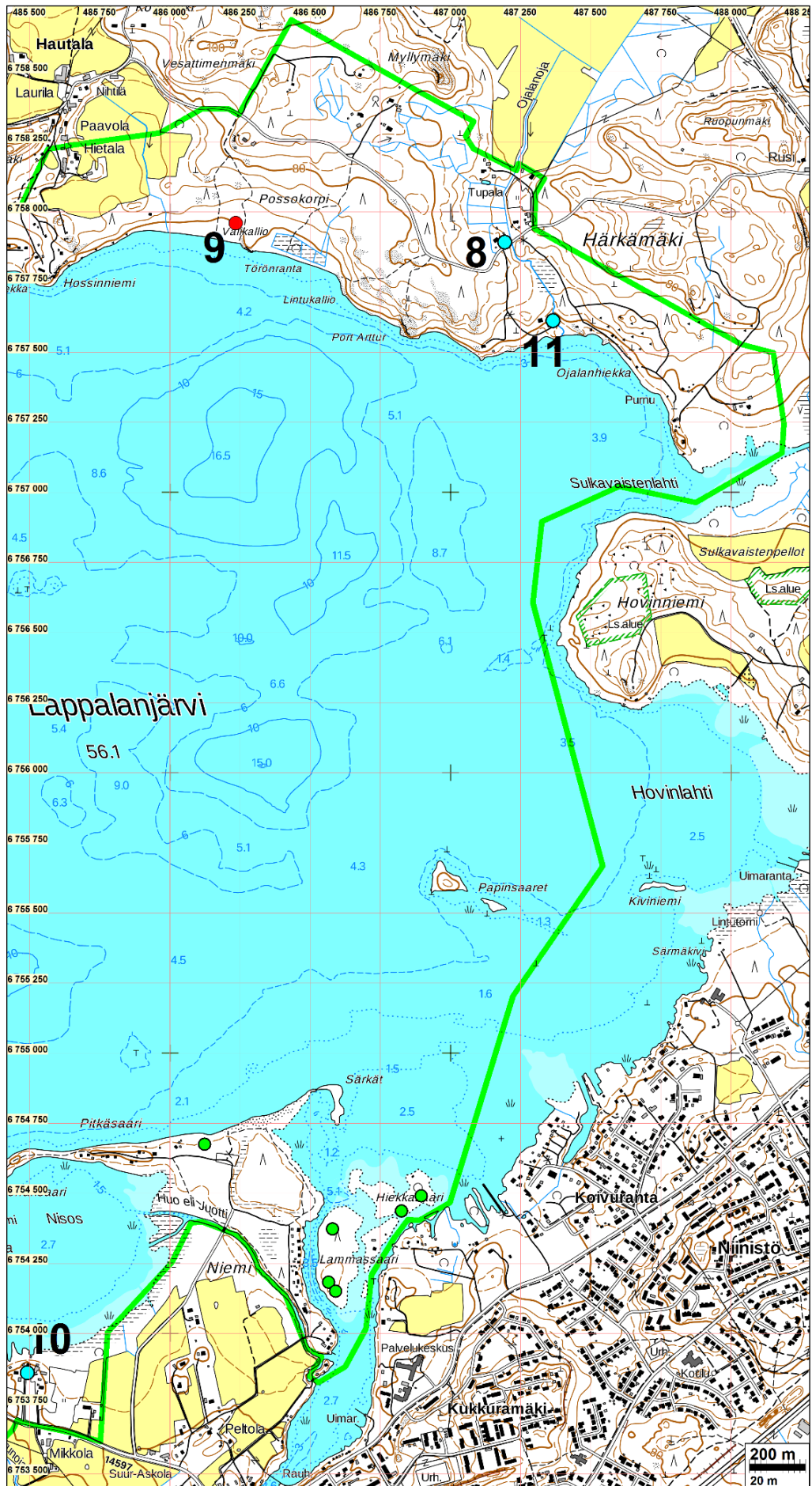


Alue 2. Sompanen lounais- etelä- ja itäranta.

Kaavaluonnoksen uudet RA-alueet ja paikat on merkitty karttoihin vihrein palloin.

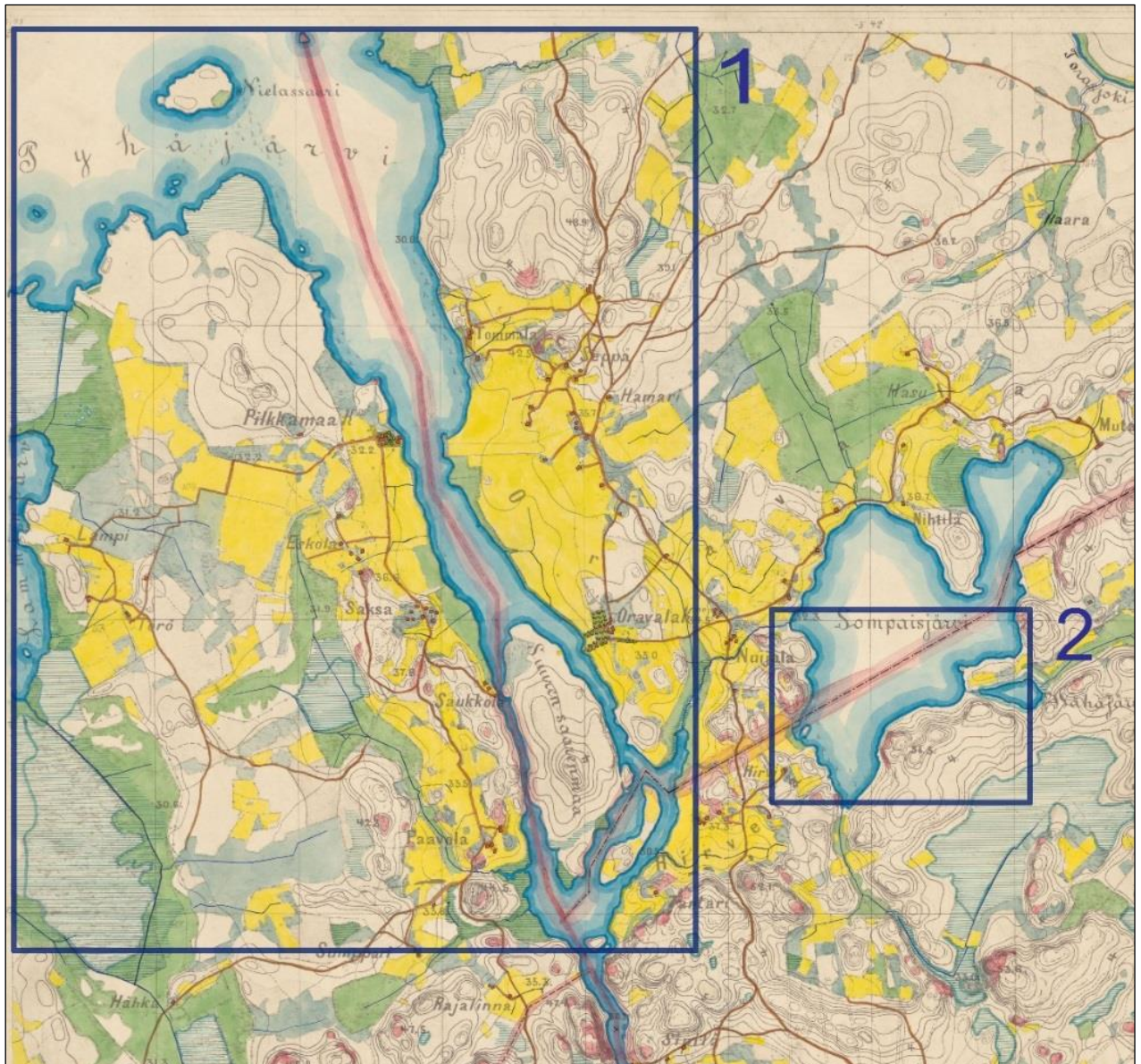


Alue 3. Länsiosaa. Lappeenjärven länsi-etelä ja pohjoisranta ja Kymijoen ja Harjunjoen ranta.



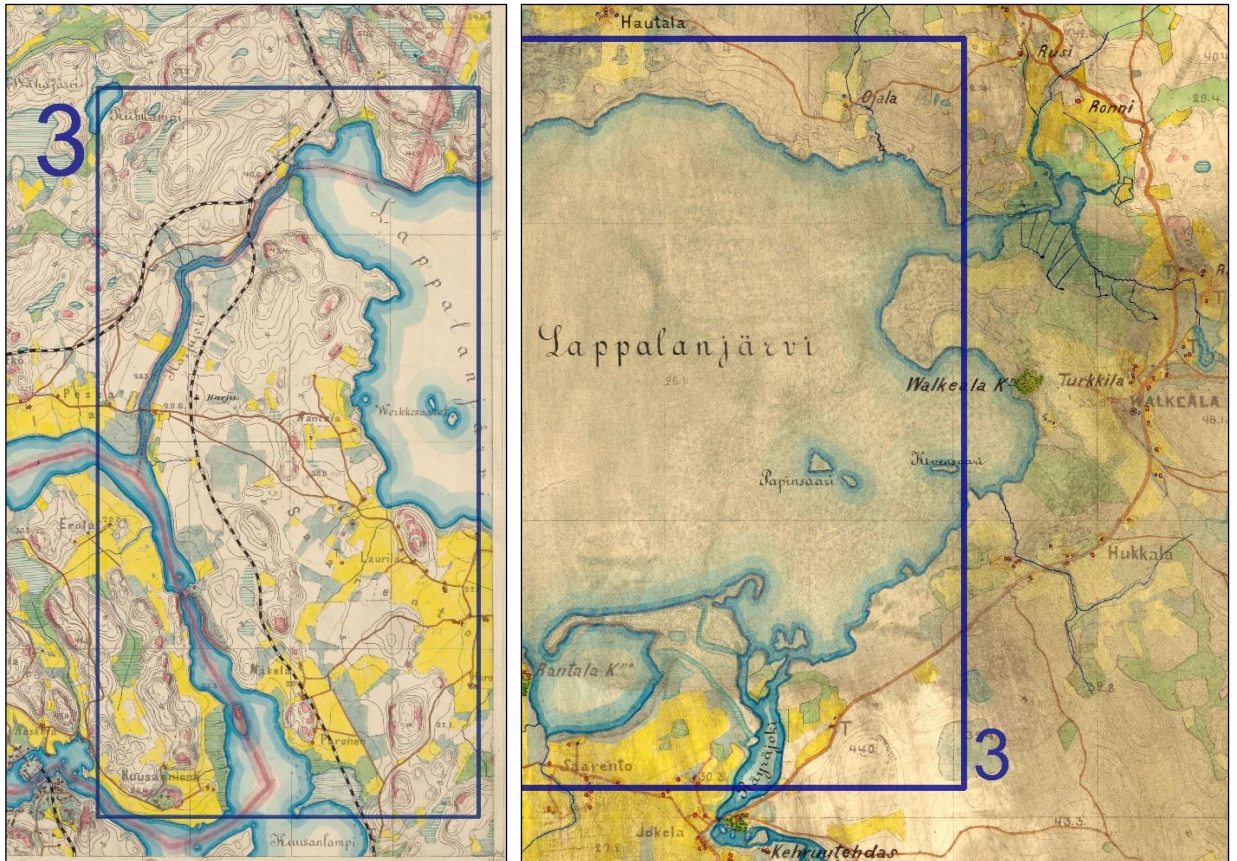
Alue 3. Itäosa. Lappalanjärven etelä- koillis- ja pohjoisranta.

Vanhoja karttoja

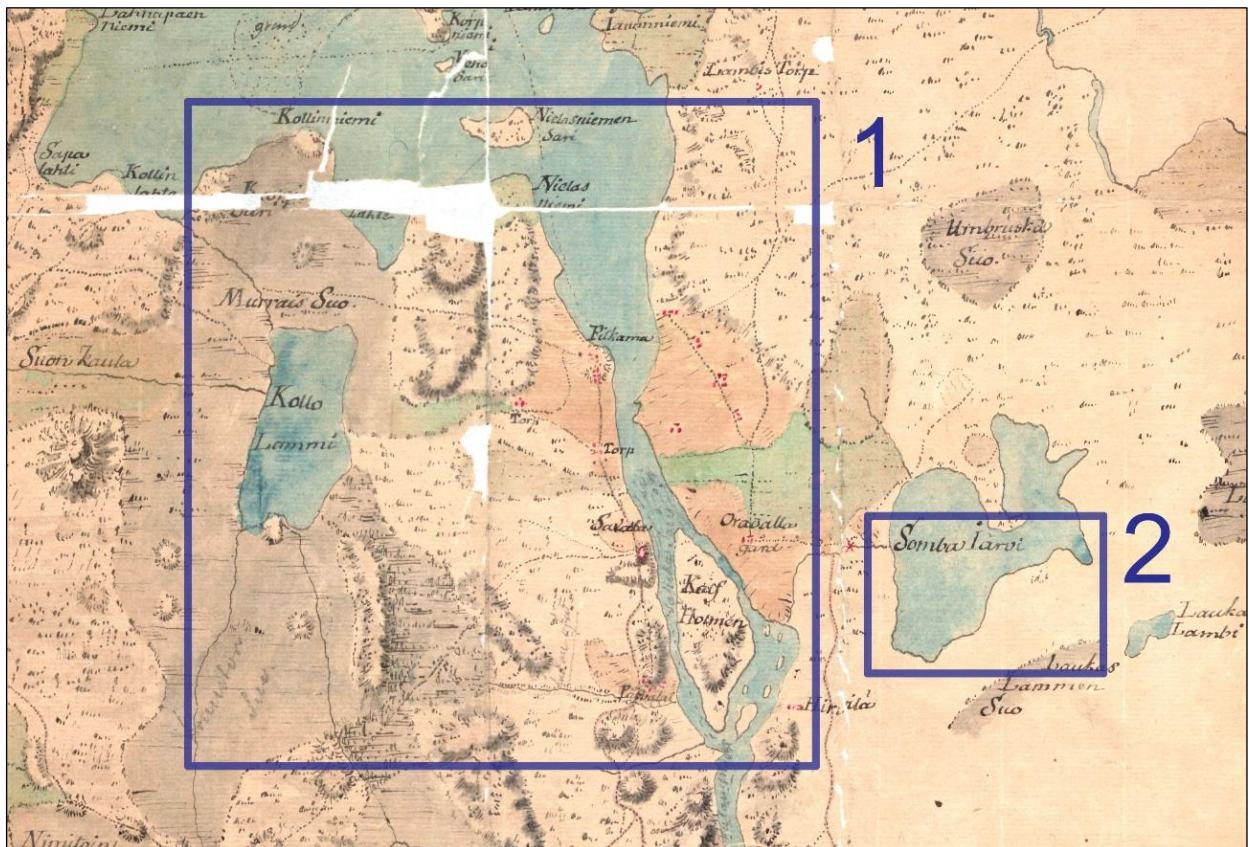


Alueet 1 ja 2 sinisen rajauksen sisällä v. 1876 Senaatin kartalla.

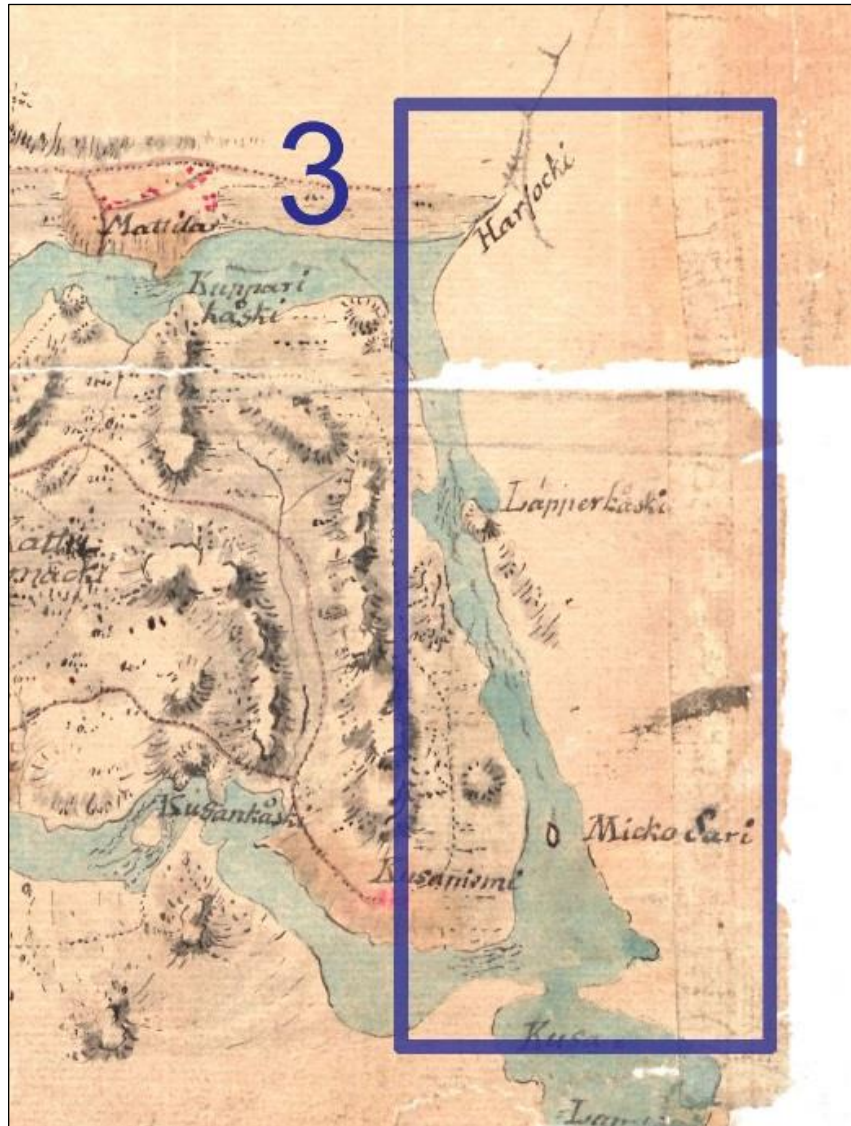




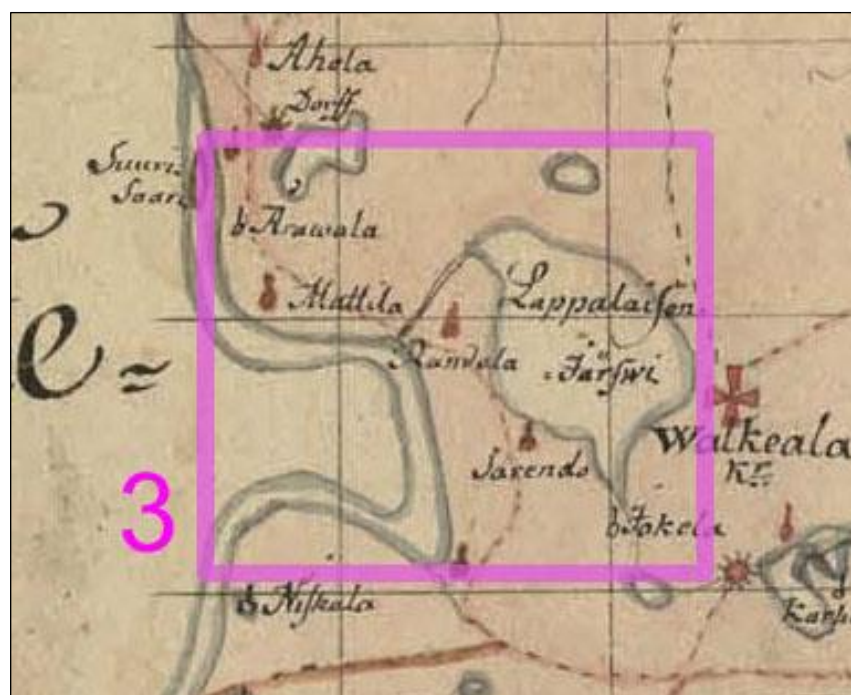
Aluetta 3 sinisen rajauksen sisällä. Vasemalla v. 1876 Senaatin kartalla ja oikealla v. 1875-67 Senaatin kartalla.



Tutkimusalueet 1 ja 2 sinisen rajauksen sisällä vuoden 1790 kartalla.



Tutkimusalue 3 sinisen rajauksen sisällä vuoden 1790 kartalla.



Tutkimusalue 3 sinipunaisen rajauksen sisällä vuoden 1788 kartalla

## **Inventointi**

Kouvolan kunnalla on Kymijoen pohjoisosan rantayleiskaava -hanke. Museovirasto antoi hanke-suunnitelmasta lausunnon 16.5.2019 (MV/87/05.02.00/2019), jossa edellytettiin arkeologista inventointia muuttuvan maankäytön alueilla, kuten uusilla rakennuspaikoilla. Kouvolan kaupunki tilaisi arkeologisen inventoinnin Mikroliitti Oy:ltä. Johanna Rahtola teki inventoinnin maastotyön 6.11, 11.–12.11. ja 9.12.2019. Timo Jussila oli maastotyössä 11.11. ja 9.12.2019. Maastotyö tehtiin tutkimuksen kannalta hyvissä olosuhteissa.

Tutkimusalue muodostuu kolmesta erillisestä alueesta nykyisen Kouvolan kaupungin alueella. Alue 1 käsittää Pyhäjärven etelärantaa rajautuen lännessä litin rajaan. Alueeseen kuuluu Kymijoen länsirantaa Saksankylän alueella, sekä Kymijoen Hovinsaari. Alue 2 käsittää Sompasen etelä, kaakkois- ja itärantaa. Alue 3 käsittää Lappalanjärven pohjois-, etelä- ja länsirannan, Harjunjoen itä- ja länsirantaa, sekä Kymijoen itärantaa Saarennon alueella. Alue 1 on pääosin harvaan asuttua, maatalousvaltaista aluetta, joskin Pyhäjärven etelärannalla ja Kymijoen länsirannalla on paikoitellen hyvinkin runsaasti vapaa-ajan rakennuksia. Alue 2 on jylhäpiirteistä, mäkitä ja kalliosta aluetta. Alueen asutus on keskittynyt Sompasen rannoille. Alue 3 on Lappalanjärven etelärannalla alavaa ja tasaista harvaan asuttua maatalousvaltaista aluetta. Lappalanjärven rannoilla on vapaa-ajan rakennuksia, erityisen runsaasti järven etelä- ja länsi- ja koillisosassa. Kymijoen rannoilla, samoin kuin Harjunjoen rannoilla on paikoitellen asutusta tiehään, joskin jokien rannoilla on myös joitakin rakentamattomia metsä, pelto ja vesijättöalueita. Alueen pohjoisosa Lappalanjärven pohjoisrannalla on laajempia rakentamattomia alueita. Metsäisillä maastokohdilla alueet ovat paikoitellen hyvinkin kivikkoisia ja kallioisia, joitakin pienialaisi hiekkapoukama ja mäntykankaita lukuun ottamatta.

Alueelta tunnettiin ennestään 5 kiinteää muinaisjäännöstä (2 historiallisen ajan asuinpaikkaa, 2 historiallisen ajan kivirakennetta ja 1 historiallisen ajan puolustusvarustus). Alueella ovat aikaisemmin tehneet inventointeja John Lagerstedt vuonna 2008, Johanna Enqvist ja Ville Rohiola vuonna 2008, Katja Vuoristo vuonna 2008 ja Salla Pärssisen vuonna 2014.

## **Esihistoria**

Tutkimusalue sijoittuu 1. ja 2. Salpausselkien väliin. Alueelle on lyhytaikaisesti ulottunut Baltian jääjärven lisäksi Yoldiameri heti jääkauden päättymisen jälkeen n. 9500 eKr., kun jäätikkö alkoi sulamaan 2. Salpausselän tasalta. Jääkauden jälkeisen maamme ihmisasutuksen aikainen muinaisen Itämeren Ancyclusjärvivaihe ei ole alueelle ulottunut. Alueen järvien rannansiirtymishistoria tunnetaan huonosti, jos ollenkaan ja on tyydyttävä yleisellä tasolla tehtyihin päätelmiin.

Jääkauden jälkeen alueen Yoldiamerestä kuroutuneet vesistöaltaat, Pyhäjärvi ja Lappalanjärvi lienevät olleet lähellä nykyistä tasoaan mutta todennäköisesti kuitenkin vedenpinta on ollut nykyistä alemmalla tasolla - ehkä huomattavastikin – johtuen maankamaran jyrkästä kallistumisesta heti jääkauden jälkeisestä ajasta nykypäivään.

Pyhäjärvi on osa Kymijokea. Pyhäjärvi on nyt keskimäärin 65,3 m tasolla säännöstelyvälin ollessa 65,1 - 66,4 m. Selkeitä yli 67 m korkeustasolla sijaitsevia muinaisrantoja ei järven rannoilla vaikuta olevan. Vahojen karttojen perusteella (1700-luvun loppu - 1800-luku) ei järven vedentasossa ole tapahtunut suuria muutoksia historiallisella ajalla. Kymijoki on syntynyt 5000 eKr. On oletettava, että kun koko Päijänteen vesistön vedet ovat tuolloin ryöpsähtäneet Kymijokea mahdollisesti edeltäneeseen pienempään uomaan ja järviin, on Pyhäjärven vedentaso noussut huomattavasti. Järven vedentaso on säädellyt Voikkaankoski ja ehkä myös etelämpänä sijaitseva Myllykoskikin. Kuinka korkealle vesi on altaassa noussut? Pyhäjärven rannalla sijaitsevat kolme kivikautista asuinpaikkaa sijaitsevat aivan nykyisessä rannassa (säännöstelyrajat huomioiden).

Yksi kampakeraaminen paikka sen sijaan sijaitsee lähes 8 m nykyisen järven tason yläpuolella n. 73 m tasolla (*Variskallio, muinaisjäännöstunnus: 142010019*). Kyseisen tason tuntumassa ei erotu rantamuodostumia. Järven pohjoisrannalla sijaitsevan Kintahuonvuoren kalliomaalauksen alarajaksi ilmoitetaan 67,5 m, pari metriä nykyisen järven tason yläpuolella. Se viittaa siihen että vesi on ollut jossain vaiheessa keskisellä kivilaudella vähintäänkin 67 m tasolla, eli 1,5 - 1 m nykyistä ylempänä. Variskallion sijaintikorkeus on arvoituksellinen. Liittyisikö se lyhytaikaiseen, Kymijoen puhkeamiseen liittyvään tulvaan? Se sopisi jos kyseessä olisi varhaiskampakeraaminen asuinpaikka. Valitettavasti löytötietoja ei nyt voitu tarkastaa, koska Museoviraston on julistanut löytöluettelot salaisiksi ja estänyt näiden löytöluetteloiden tarkastelun netissä, eikä tämän takia nyt katsottu aiheelliseksi tilata luetteloa katsottavaksi Sturenkadulla Helsingissä.

Pyhäjärven rannansiirtyminen jää siis päätelmien varaan. On oletettava, että rantasidonnainen kivikausi ennen Kymijoen syntyä sijaitsee järven vedentason alapuolella. Vesi on saattanut olla nykyistä korkeammalla Kymijoen puhkeamisen jälkeen. Järven nykyinen säännöstely lienee tuhonnut osan rantaviivalla sijaitsevista asuinpaikoista. Käsitys on, että esihistoriallisia, rantasidonnaisia paikkoja voi löytyä nykyisen rantatörmän (siis säännöstelyn ylärajan) tuntumasta ja ehkä 1-2 m se yläpuolelta. Variskallion asuinpaikka vaikuttaa uniikilta, kuriositeetilta (ei ehkä sijainnut rannassa kuten yleensä kivilautiset paikat), riippuen siitä mitä sieltä löydetty keramiikka on.

Lappalanjärvi (56 m mpy) on Saimaalta Kymijoelle kulkevan, ns. väliväylän länsipään järvi, sen viimeinen järvi lännessä ennen Kymijokea. Järvi on siis merkittävän vesireitin osa, jonka varrelta tunnetaan lukuisia esihistoriallisia muinaisjäännöksiä. Lappalanjärven rannoilta niitä ei aiemmin kuitenkaan tunnettu yhtään - ei edes löytöpaikkoja. Voidaan olettaa, että järven vedentaso on ollut jääkauden jälkeen nykyistä alempi tai lähellä nykyistä tasoa. Järven lasku-uoma (Hanhijoki) lienee ollut aina sen luoteispäässä, minkä takia järvi on luonteeltaan transgressiivinen ja että sen pohjoisranta olisi ollut aina melko stabiili. Järven rannan tuntumassa, n. metriä veden keskitason yläpuolella on monin paikoin selkeä rantatörmä ja rantavalli. Se viittaa siihen että järven nykyinen taso on pitkäaikainen tai se on ollut hieman nouseva. Hieman alle 60 m tasolla, 2-3 m nykyrantaa (sen korkeimman törmän juurta) ylempänä on monin paikoin matala törmä. Ylempiä törmä ei altaan reunoilla erotu.

Tämä n. 60 m tason törmä voisi olla suhteellisen lyhytaikainen ja liittyä väliväylän Saimaan lasku-uoma vaiheeseen. Saimaa laski vetensä väliväylän kautta 4400 - 4000 eKr. välillä (Saimaan Kärenlammen uoma aktiivinen) Kymijokeen. Se on lisännyt huomattavasti veden määrää väylän järviissä ja nostanut niitä. Tältä, oletettavasti Saimaan aiheuttaman tulvan rantatörmän päältä löytyi nyt kaksi kivilautista asuinpaikkaa. Järven eteläpäässä, Jokelanjoen suussa (mistä väliväylä laskee järveen) on laaja hiekkadelta, mikä saattaisi olla Saimaan aiheuttaman tulvan kerrostama, 1-2 m nykyistä vedentaso ylemmälle tasolle. Kyseiseltä deltaalta ei esihistoriaa nyt löytynyt eikä sitä oletettavasti siellä myöskään ole löydettävissä.

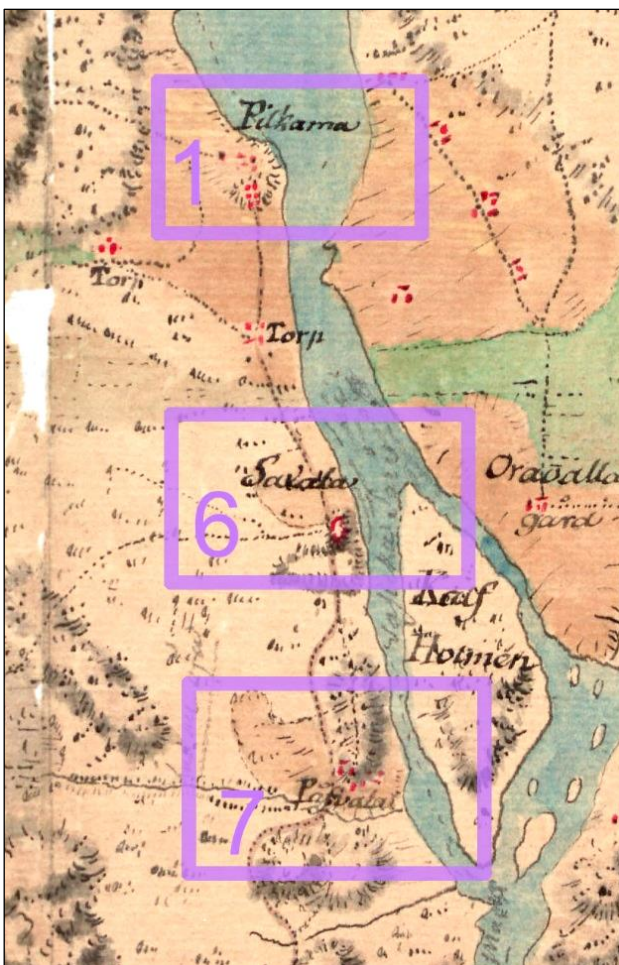
Käsitys on, että Lappalanjärven esihistoria on suureksi osaksi veden alla tai Saimaan aiheuttaman tulvan tuhoamana ja ehkä sen kerrostamien maiden peittäjänä tai huuhtomina nykyisen rannan äärellä, jossa jäät ovat vielä rantaa runnelleet. Rantasidonnaista esihistoriaa olisi siten löydettävissä vain n. 62 - 60 m korkeustasoilta ja ehkä nuorimpia vielä n.58 m tasolle järven pohjoisosissa. Kymijoen synty 5000 eKr. ei ehkä ole vaikuttanut järveen, ellei 60 m törmä sitten edusta sitä.

### **Historiallinen aika**

Alue 1 on kuulut litin pitäjään, Kymenrannan kylään. Alueella on sijainnut vanha Pilkanmaan maakirjakylä, josta varhaisin maininta on vuodelta 1601. Kuninkaan kartalle (1776–1805) ja vuoden 1790 kartalle Pilkanmaan kylään on merkitty kolme tonttia *Pilkanmaa (raportin kohde nro 1)*,

Saksala (nro 6) ja Paavola (nro 7), sekä torppa (kartoilla nimeämätön). Pilkanmaan kohdalla sijaitsee nykyisin edelleen asuttu Pilkanmaan kartano, joka periytyy 1600-luvun puoliväliin (kts. mm. Enqvist 2008). Ruotsin ja Venäjän rajan kulkiessa Kymijoessa (1743–1809) alue kuului Ruotsiin.

Alueet 2 ja 3 ovat kuuluneet Valkealan pitäjään. Alueella 3 on sijainnut vanha Saarennon maa-kirjakylä, josta varhaisin maininta on vuodelta 1458 (Kepsu 1990). Vuoden 1790 kartalle alueelle on merkitty Saarennon kylätontti Lappalanjärven lounaisrannalle. Kylätontti raportin on kohde Saarento (Saarento) Rantakylä (4). Vuosina 1829–32 laaditulle isojakokartalle Saarennon vanhan kyläpaikan kohdalla on kaksi talotonttia. Vuosien 1829–32 kartalle Saarennon kylään on merkitty talotontti myös Lappalanjärven etelärannalle. Vanhan talotontin paikka on raportin kohde Saarento (Juutila) (10). Ruotsin ja Venäjän rajan kulkiessa Kymijoessa (1743–1809) alue kuului Venäjään.



Kylä 1700-luvun lopun kartoilla:

Vasemmalla. Alue 1. Kymmenrannan Pilkanmaan talot vuoden 1790- kartalla. Pilkanmaa (1), Saksala (6) ja Paavola (7).

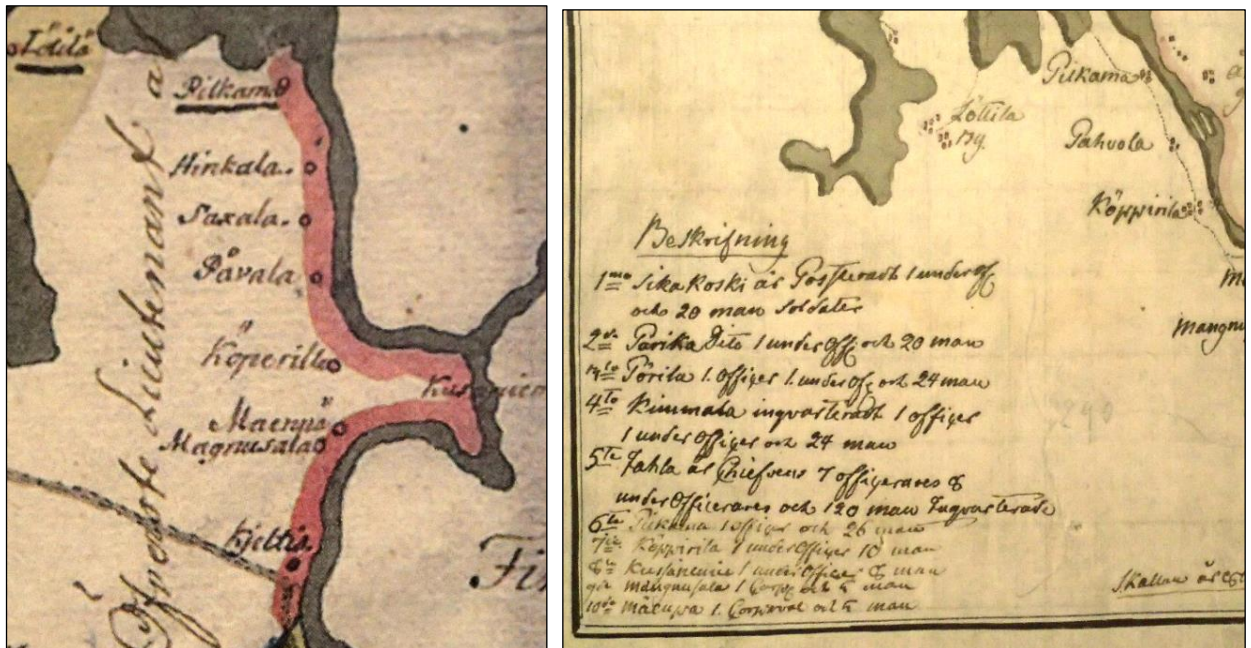
Alhaalla. Alueet 2-3. Saarennon kylä vuoden 1788 kartalla. Saarento (Saarento) Rantakylä (4).



Kuninkaan kartalle merkitty Kymijokea myötäilevä vanha tielinja kulkee tutkimusalueella Pilkanmaan ja Paavolan välillä ja se noudattelee pääosin nykyistä Kartanonlinja – nimistä tietä. Pilkanmaan eteläpuolella vanha tie on kulkenut kohdalla jossa on nykyään pelto. Vanha tielinja on nähtävissä kohoumana maanmittauslaitoksen viistovalvarjosteessa ja luonnossa tummempana kohtana sänkipellolla.

Vuodesta 1743 vuoteen 1809 Ruotsin ja Venäjän raja on kulkenut Kymijoessa, länsipuolella Ruotsi ja itäpuolella Venäjä. Kustaa III:n sodan (1788–1790) aikaisia taisteluita on käyty tutkimusalueen läheisyydessä mm. Valkealassa. Vanhoille kartoille (kts. mm. Lappalainen 2014)

merkittyjä taistelupaikkoja tutkimusalueella ei ole. Alueella 1 on vuoden 1788 kartan (Lappalainen 2014) perusteella ollut ruotsalainen talvivartiosto. Kartan selvitysosassa on merkintä, jonka mukaan Pilkanmaalle on ollut sijoitettuna upseeri ja 26 miestä.



Otteet vuoden 1788 kartoista, joihin merkitty ruotsin sotaväen talvivartiopaikkoja (Kts. Lappalainen 2014)

### Inventoinnin suoritus

Valmisteluvaiheessa tutkittiin Maanmittauslaitoksen laserkeilausaineistosta laadittua viistovalovarjostetta ja siitä pyrittiin paikantamaan arkeologisesti mahdollisesti kiinnostavia maarakenteita ja ilmiöitä, jotka sitten tarkastettiin maastossa. Kaikki tarkastetut mielenkiintoisilta vaikuttaneet ilmiöt osoittautuivat nykyaikaisiksi rakenteiksi (kuten maanottokuoppia) tai luonnonmuodostumiksi, lukuun ottamatta Pilkanmaan eteläpuolella näkyvää vanhaa tien kohtaa pellossa.

Maastossa tarkastettiin ennestään tunnetut kiinteät muinaisjäännökset, kaavaluonnoksen mukaiset uudet rakennuspaikat muutamaa poikkeusta lukuun ottamatta (tarkastamattomat uudet rakennuspaikat sijaitsevat saarissa tai hyvin kosteilla maastokohdilla). Maastossa tarkastettiin 1700-luvun ja 1800-luvun alun kartoilta paikannetut vanhat kylä- ja talopaikat sekä torppien paikat. Muutoin maastossa kuljettiin kartta-aineiston ja maastossa tehtyjen havaintojen perusteella muinaisjäännösten löytymisen kannalta potentiaalisiksi arvioituilla paikoilla.

### Tulos

Alueelta tunnettiin ennestään 5 kiinteää muinaisjäännöstä (2 historiallisen ajan asuinpaikkaa, 2 historiallisen ajan kivirakennetta ja 1 historiallisen ajan puolustusvarustus). Inventoinnin tuloksena alueelta tunnetaan 7 kiinteää muinaisjäännöstä (aikaisemmin tunnetut: 2 historiallisen ajan asuinpaikkaa ja 2 historiallisen ajan kivirakennetta, sekä 2 ennestään tuntematonta kivilautista asuinpaikkaa), 5 muuta kulttuuriperintökohdetta (2 historiallisen ajan asuinpaikkaa, 1 vanha rata-pohja ja ratasillan jäännös, 1 vanha tieosuus ja kivisilta ja 1 historiallisen ajan kivirakenne, rantapenkki), 1 mahdollinen muinaisjäännös (maakuopat) ja 5 muuta kohdetta (3 historiallisen ajan asuinpaikkaa, 1 historiallisen ajan myllypaikka ja 1 historiallisen ajan louhos).

Uudet suunnitellut rakennuspaikat eivät sijaitse ennestään tunnettujen muinaisjäännösten alueella. Suunniteltujen rakennuspaikkojen kohdalla ei myöskään todettu muinaisjäännöksiä. Raportin kohteen *Saarento Rantakylä* (4) uuden muinaisjäännösalue-eräyksen läheisyyteen, sen

kaakkoispuolelle on suunniteltu uusia rakennuspaikkoja. Vanhojen karttojen perusteella alue on ollut peltoa, eikä kylätontti ole sen perusteella ulottunut kyseiselle alueelle. Maastossa paikalla ei todettu mitään viitteitä kiinteästä muinaisjäännöksestä.

31.12.2019

Johanna Rahtola  
Timo Jussila  
*Mikroliitti Oy*

### Lähteet

- Alanen, T. ja Kepsu, S., 1989: Kuninkaan kartasto Suomesta 1776–1805. SKS.
- Enqvist, J. 2008. Kouvola. Anjalankoski, Elimäki, Kouvola ja Kuusankoski. Arkeologinen inventointi 25.8.–31.10.2008. Osat I (esihistoria) ja II (historiallinen aika). Museovirasto.
- Fabritius, J. 1832. Tredje karta delen öfver Jokela och Sarendo samfällighets endel Ångars och Skogsmarkers belägne inom Walkeala Socken Lapvesi Häräd och Wiborgs Län. Maanmittauslaitos.
- Geographische Charta über Das Wiburgsche, Friedrishamnsche, Willmanstrandsche, Neuschottsche und Kexholmsche Kreis Des Wiburschen Souvernements, Verfasst Im Jahr 1788. Maanmittaushallitus.
- Hamari, R., Kepsu, S., Miettinen, T. 1990. Valkealan historia : 1. Valkealan kunta, kulttuuri- ja kotiseutulautakunta] 1990.
- Iltanen, J. 2009. Radan varrella: Suomen rautatieliikennepaikat. Karttakeskus. Helsinki.
- Kuninkaan kartta vuodelta 1790. Maanmittaushallitus.
- Lagerstedt, J. 2008. Pohjois-Kymenlaakso. Sotahistoriallisten muinaisjäännösten inventointi. Museovirasto/RHO
- Lappalainen J.2014. T. Lappalainen. Kustaa III:n maasota. Savo ja Kymenlaakso 1788-1790. Saarijärvi 2014.
- Luukkonen, J.M. 1923. Kartta osasta Pilkkanmaan tilan nro 2 163 Kymenrannan kylässä Kuusankosken kunnassa Uudenmaan lääniä. Maanmittauslaitos.
- Meurman, Ivar 1906. Kartta Pilkkanmaan sätärin kaikista tiluksista litin pitäjässä, Pernajan kihlakuntaa ja Uudenmaan lääniä.
- Peruskartta Kouvola 3113 08. v. 1965, -70, -80, -87 ja -94. Maanmittauslaitos.
- Peruskartta Oravala 3113 06. v. 1965, -80, -87 ja -94. Maanmittauslaitos.
- Peruskartta Multämäki 3113 09. v. 1965, -80 ja - 94. Maanmittauslaitos.
- Pitäjänkartta litti 3113 06. 1842. Maanmittauslaitos.
- Pitäjänkartta Valkealan 3113 08-05, 3113 06 ja 3113 09. v.1847. Maanmittauslaitos.
- Pärssinen, S. 2014. Kouvola. Keskeisen kaupunkialueen osayleiskaava arkeologinen inventointi 6.-12.10.2019. Kulttuuritutkijain Osuuskunta Aura.
- Ridelin, A. 1844. Karta öfver Pilkama Säteri Ågor uti Itis Socken ... Nylands Lähn. Maanmittauslaitos.
- Ruotsin ja Venäjän raja Kymijoelta Ilomantsiin myös itärajaan liittyvää aluetta koskeva kartta 1790-luvulta.
- Senaatin kartasto Viipuri. Rivi XIV, Lehti 38. 1876. Maanmittauslaitos.
- Senaatin kartasto Viipuri. Rivi XIV, Lehti 39. 1875 - 76. Maanmittauslaitos.
- Vuoristo, K. 2009. Valkealan historiallisen ajan muinaisjäännösten inventointi. Museovirasto.

## Muinaisjäännökset

### 1. PILKANMAA (PILCKANMA)

mj.tunnus: 1000013032  
 Status: kiinteä muinaisjäännös  
 Tyyppi: asuinpaikat, kyläpaikat  
 Ajoitus: historiallinen

Koordin: N: 6760184 E: 476668

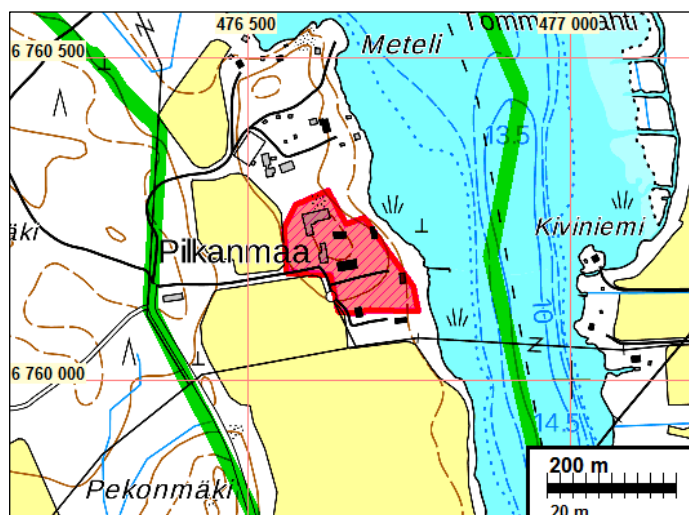
Tutkijat: Johanna Enqvist inventointi 2008, Johanna Rahtola ja Timo Jussila inventointi 2019.

Huomiot: Muinaisjäännösrekisteri: Pilkanmaan vanha kylä on sijainnut Kuusankosken pohjoisosassa, Pyhäjärven eteläpuolella, Kymijoen länsirannalla, peltojen ja joen rajamalla kumpareella. Kylätontilla on nykyisin Pilkanmaan kartano asuin- ja piharakennuksineen.

Pilkanmaa on litin Lyöttilän tytärkylä, joka on asutettu ilmeisesti 1500-luvulla. Kylän vanha rinnakkaisnimi on Kyöperilä ja uudempi Kymenranta. Vanhimmat kyläpaikat ovat olleet Kyöperilän vanhakylä sekä nykyisen Pilkanmaan kartanon alue. Pilkanmaan kartanon edeltäjän oletetaan saaneen asutuksensa Valkealan Oravalasta käsin 1500-luvun lopulla. Kun Karl Henrik Wrede osti alueen tulevan kartanon paikaksi vuonna 1647, käy ostokirjasta selvästi ilmi, että paikalla oli vanhastaan vain yksi talonpoikaistalo. (Seppänen 1997:68; Kepsu 1981:128–129.)

Vanhan kylän alue on edelleen rakennettu ja asuttu, paikalla sijaitsee 1899 rakennettu kartanon päärakennus sekä muuta vanhaa rakennuskantaa: mm. väentupa ja kivinavetta (Knapas 1984:74). Rakennuskanta on iäkästä ja väljästi sijoittunutta; rakennusten välissä ja piha-alueilla on saattanut säilyä myös aikaisempien asutusvaiheiden jäännöksiä.

Inventointi 2019: Asuttu kartanon pihapiiriä ei tarkastettu. Kartanon länsipuolella todettiin rakennukseen jäännös (kivijalkaa ja uunin jäännös). Vuoden 1916 kartalla paikalla on ollut rakennus. Muinaisjäännösrajaus ehdotus on tehty kuninkaan kartan (1776–1805), vuoden 1844 kartan ja vuoden 1842 pitäjänkartan perusteella.



Muinaisjäännösalueen rajaus punaisella, tutkimusalueen rajaus vihreällä.





Vasen. Kylätontti kuninkaan kartalla (1776–1805) talot korostettu punaisella kartan päälle. Oikea. Kylätontti vuoden 1842 pitäjänkartalla.



Pilkanmaa vasemmalla v. 1844 kartalla ja oikealla v.1906 kartalla. Sininen pallo (v.1906 kartalla rakennuksen jäännöksen kohdalla). Sinipunaisella viivoituksella muinaisjäännösalueeksi ehdotettava alue.



Vasen. Pilkanmaan piha-alueen pohjoisosaa. Koilliseen. Oikea. Pilkanmaan piha-alueen eteläosaa Itäkoilliseen.



Vasen. Rakennuksen jäännös metsikössä pihalle johtavan tien vasemmalla puolella. Oikea. Rakennuksen jäännös Pilkanmaan länsipuolella.

## 2. HUUHKAJAVUORI

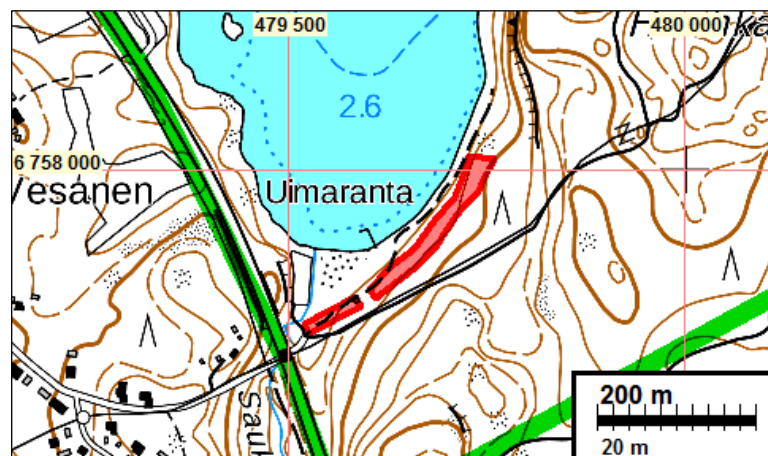
Mj.tunnus: 1000013030  
 Status: kiinteä muinaisjäänös  
 Tyyppi: kivrakenteet, kivimuuri  
 Ajoitus: historiallinen

Koordin: N: 6757920 E: 479678

Tutkijat: Johanna Enqvist ja Ville Rohiola inventointi 2008, Johanna Rahtola ja Timo Jussila inventointi 2019.

Huomiot: Muinaisjäänösrekisteri: Kuusankosken pohjoisosassa Sompasen etelärannalla, Huuhkajavuori – nimisen kohouman lounaisrinteessä on rantalinjaa noin 300 metrin matkalla seuraileva kivimuuri/-aita, jonka funktio ja ajoitus ovat epäselviä. Rakenne on kylmämuurattu erittäin huolellisesti, sen leveys on noin 1 metrin ja korkeus maksimissaan 1 metrin. Muurissa on romahtaneita kohtia, mutta myös tarkoituksellisesti tehdyiltä näyttäviä painaumuja. Latomus ajoittuu mitä ilmeisimmin historialliseen aikaan ja sen sijainti vesi- ja maareittien kannalta strategisessa kohdassa viittaisi sen puolustukselliseen tarkoitukseen.

Inventointi 2019: Kohteen todettiin olevan ennallaan. Kohteelle tehtiin muinaisjäänösrajaus maastohavaintojen perusteella. Aluetta kuvaavassa vuoden 1832 mittauksen perustuvassa kartassa tai vuoden 1843 pitäjänkartassa paikalle ei ole merkitty rakennuksia tai muuta mikä selittäisi rakennelman käyttötarkoitusta.



Muinaisjäänösalueen rajaus punaisella, tutkimusalueen rajaus vihreällä.



Vuoden 1832 kartalle (vasemmalla) tai vuoden 1843 pitäjänkartalle (oikealla) ei ole merkitty asutusta tai muuta mikä selittäisi aidan käyttötarkoitusta.



Muurin matalampaa ja hajanaisempaa lounaispäätä.



Ladottua muuria/aitaa rinteessä. Pohjoiseen. Luoteeseen.



Vasen. Ladotun muurin koillispää Oikea. Alhaalla matalampaa latomusta polun pohjalla. Taustalla ylempänä varsinainen muuri. Kaakkoon.

### **3. KIRKKOKALLIO**

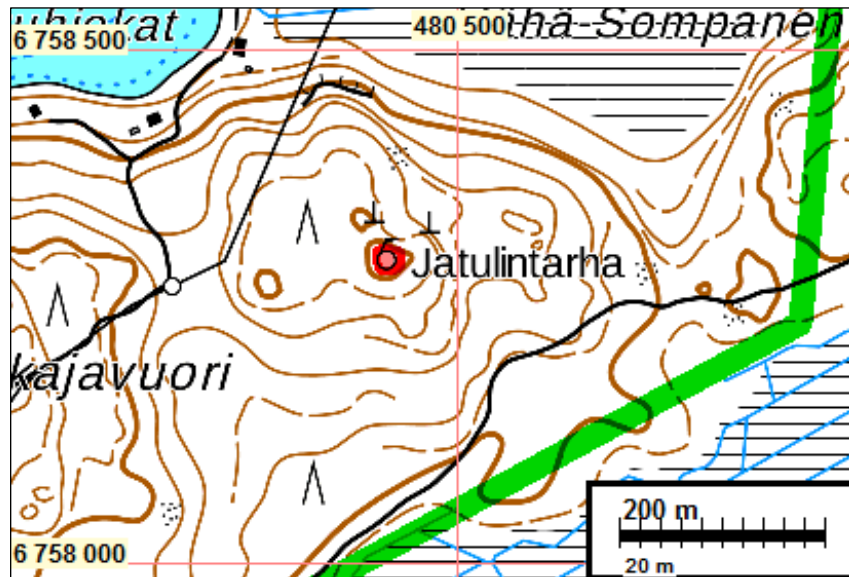
Mj.tunnus: 306010003  
 Status: kiinteä muinaisjäänös  
 Tyyppi: kivrakenteet, latomukset  
 Ajoitus: historiallinen

Koordin: N: 6758294 E: 480428

Tutkijat: Timo Miettinen tarkastus 1992, Johanna Enqvist ja Ville Rohiola inventointi 2008, Johanna Rahtola ja Timo Jussila inventointi 2019.

Huomiot: Muinaisjäännösrekisteri: Kuusankosken pohjoisosassa Sompasen ja Laukassuon välisellä kannaksella, Kirkkokallio-nimisen silokallion lakialueella on suorakaiteen muotoinen kivirakenne. Latomuksen koko on 10 x 15 metriä ja se koostuu kallion pinnalle riveihin ladotuista luonnonkivistä. Rakenteen ajoitus ja funktio ovat epäselviä. Muistitiedon mukaan kyseessä on paimenpoikien tekemä Valkealan kirkon pohjapiirros.

Inventointi 2019: Kohteen todettiin olevan ennallaan. Kohteelle tehtiin muinaisjäännösrajaus maastohavaintojen perusteella.



Muinaisjäännösalueen rajausta punaisella, tutkimusalueen rajausta vihreällä.



Kivimuodostelma vasemmalla länteen ja oikealla lounaaseen.

#### 4. SAARENTO (SAARENTO) RANTAKYLÄ

Mj.tunnus: 1000012928  
 Status: kiinteä muinaisjäännös  
 Tyyppi: asuinpaikat, kyläpaikat  
 Ajoitus: historiallinen

Koordin: N: 6754444 E: 484930

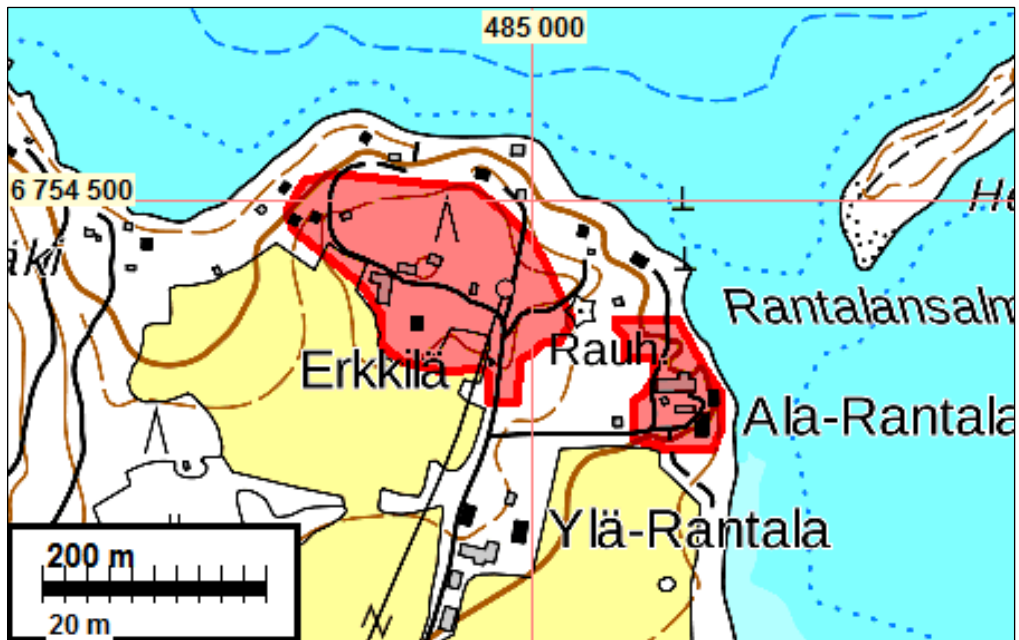
Tutkijat: Katja Vuoristo inventointi 2008, Salla Pärssinen inventointi 2014, Johanna Rahtola ja Timo Jussila inventointi 2019.

Huomiot: Muinaisjäännösrekisteri: Varhaisin maininta Saarennon kylästä on vuodelta 1458 (Kepsu 1990: 350). Kylän vanhimman paikan sijainti on epävarma, sillä vanhimmassa kartassa, joka on vasta 1700-luvun lopulta, kylän asutus on jakautunut kahteen eri paikkaan (MH 281/2 D 3/3). Näistä Rantalankylä on sijainnut Lappalanjärven etelärannalla niemenkärjessä ja Suur-Saarento Lappalanjärveen laskevan Haarunojan ympäristössä peltoaukean keskellä. Saarento on muodostanut ennen jakokunnan tytärkylänsä Jokelan kanssa, mutta kylät erosivat pysyvästi toisistaan maakirjassa 1640-luvulla (Piilahti 1995: 484). Perimätieto viittaa useimmiten siihen, että Saarennon vanhankylän paikka olisi ollut Rantalankylän kohdalla. Saarennon taloluku on noussut melko kiivasta vauhtia, sillä vuonna 1543 taloja oli vasta neljä, kun taas vuonna 1551 niitä oli jo 14. 1700-luvun lopulla asutus oli jakautunut siten, että Rantakylässä oli viisi taloa ja Suur-Saarennessa kahdeksan. Näistä ainakin yksi oli siirtynyt paikalle Rantakylästä. (Kepsu 1990:349-350). On siis mahdollista, että asutus siirtyi vanhasta kyläpaikasta hiljalleen isommille tonteille peltojen keskelle. Maastollisesti Rantalankylä vaikuttaa edullisimmalta kyläpaikalta, sillä paikka on hyvin tuulelta suojassa eikä paikalla esiinny usein hallaa.

Rantalankylä sijaitsee niemenkärjessä peltojen pohjoispuolella. Paikalla on nykyisin Erkkilän tila, jonka pohjoispuolella on rantaan laskevassa rinteessä havumetsää. Rannassa ja tilan luoteispuolella on muutamia kesämökkejä. Paikalla on nähtävissä useampien rakenteiden jäännöksiä melko laajalla alueella. Rantalalan tilan poikki vievän tien pohjoispuolella sijaitsevan varastorakennuksen länsipäädyn vieressä on suuren männyn kohdalla kivikumpu eli uuninpohja. Vastaavanlaisia kiveyksiä löytyy myös tilan luoteispuolelta kesämökkien luota. Paikalla on kaksi uuninperustusta. Näistä toinen sijaitsee kesämökkintontin kulmassa aivan tonttia rajaavan aidan vierestä. Tätä vastapäätä paikan ohitse kulkevan tien toisella puolella, metsän reunassa on toinen matala ja pieni kiveys. Myös Rantalalan pihapiirin itäosassa on yksi kivikiukaan jäännös. Tämä sijaitsee rantaan vievän mökkitien länsipuolella tiheässä vattupöheikössä ja se erottuu heikosti kasvillisuuden joukosta. Vattupensaikossa saattaa olla myös muita rakenteita. Uunin pohjien lisäksi Rantalalan pihapiirissä on saunan eteläpuolella hieman pusikoituneella alueella näkyvissä itään viettävässä rinteessä kivijalka, joka on ollut ainakin jo 1800-luvun lopussa rauniona. Lisäksi Rantalalan pihapiirissä on kahden rakennuksen jäännökset, jotka ajoittuvat 1900-luvulle. Alueella on todennäköisesti säilynyt useampia rakenteita ja osa niistä saattaa ajoittua jo keskiaikaan.

Vuoden 2014 inventoinnissa kohteen todettiin olevan ennallaan.

Inventointi 2019: Vaikka kylätonttien alueet ovat rakennettuja, ne ovat kuitenkin säilyttäneet alkuperäisen luonteensa. Rakennusten välissä on laajoja rakentamattomia alueita. Paikalta on aikaisemmissa tutkimuksissa löytynyt vanhempaa asutusvaiheeseen liittyviä rakenteita. Tällä perusteella katsomme kohteen olevan kiinteä muinaisjäännös. Muinaisjäännösalueen alueen rajausta ehdotetaan muutettavan siten, että rajausta kattaa myös itäisemmän tontin nykyisen Ala-Rantalalan tilan kohdalla. Isojakokartalle (1829–32) merkityt talot ovat C = Kurtula (läntinen tontti) ja A = Rantala (itäinen tontti).



Ehdotettu muinaisjäännösalueen rajaus punaisella.



Vasemmalla kylätontit vuoden 1847 pitäjänkartalla ja oikealla vuoden 1829–32 kartalla.



Kylätontin läntisempää aluetta kuvattuna länsilounaaseen ja länteen (vuoden 1829–32 kartalla alue on Kestulan tonttimaata)



Kylätontin itäisempää osaa Ala-Rantalan tilan kohdalla (vuoden 1829–32 kartalla Rantalan tonttimaata)

## 5. LAPPAKOSKI

Mj.tunnus: 1000012962  
 Status: kiinteä muinaisjäänös  
 Tyyppi: puolustusvarustukset, taistelukaivanto  
 Ajoitus: historiallinen

Koordin: N: 6753900 E: 482579

Tutkijat: John Lagerstedt inventointi 2008, Salla Pärssinen inventointi 2014, Johanna Rahola ja Timo Jussila inventointi 2019.

Huomiot: Muinaisjäänösrekisteri: Kohde sijaitsee Lappakoskentien ja Villatehtaantien risteuksen lounaispuolella, Kymijoen itärannalle laskeutuvan mäen rinteellä, jossa kasvaa sekametsää.

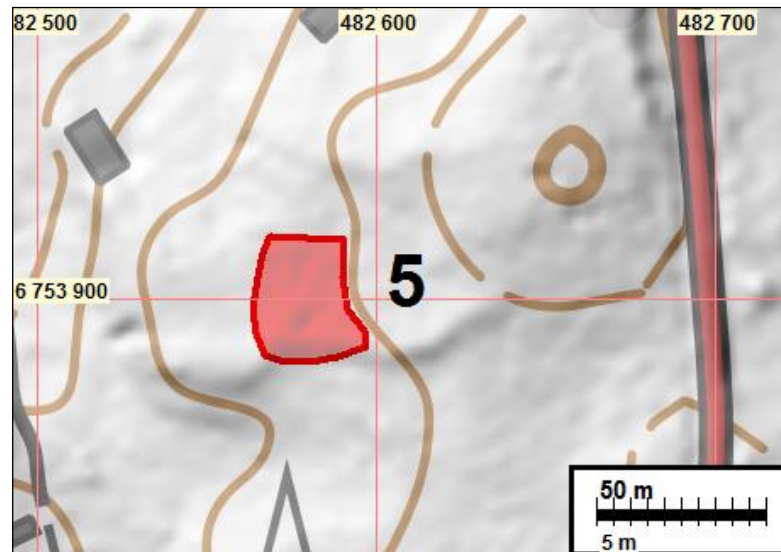
Kohteessa on maahan kaivettua taisteluhautaa, jonka yläosan leveys on 2 m ja alaosan 0,5 m. Haudan syvyys on 1 m ja pituus 30 m. Torjuntasuunta on luoteeseen. Taisteluhaudan rakentamisajankohdasta ei ole tietoja eikä sitä pysty päättämään haudan rakenteen perusteella. Kyseessä saattaa olla ensimmäisen maailmansodan aikainen varustus tai toisen maailmansodan aikainen Kymijokilinjan linnoite. Ensimmäisen maailmansodan pääpuolustuslinja kulkee 13 km lännempänä mutta erillisiä linnoitteita on rakennettu myös Utin seudulle. Kymijokilinjan 1940 rakennettuja varustuksia sijaitsee aivan kohteen läheisyydessä mutta taisteluhaudan torjuntasuunta on erikoinen ollakseen suomalaisten rakentama.

Taisteluhaudasta 65 m Lappakoskentien suuntaan on viisi maahan kaivettua, pyöreähköä kuoppaa, joiden halkaisija on 4 m ja syvyys 1 m. Kuopat ovat vierekkäin suorassa rivissä. Näistä luoteeseen on lisäksi yksi kuoppa, jonka koko on 5 x 8 m ja syvyys 0,7 m. Kuoppien käyttötarkoituksesta ei ole tietoja. Ne eivät vaikuta 1700-luvun sotilasleirien majoituskuopilta.

Vuoden 2014 inventoinnissa kohteen todettiin olevan ennallaan.

Inventointi 2019: Juoksuhaudan todettiin olevan ennallaan. Muinaisjäänösrajausta ehdotetaan muutettavan siten, että rajausta käsittää vain juoksuhaudan. Alueella todetut epämääräiset kuopat rajattaisiin alueen ulkopuolelle. Lähialueella on maa-aineksenottokuoppia, sekä pienialaisia louhoksia, kuopat voivat mahdollisesti liittyä

kyseiseen toimintaan. Kuopista on todettu jo vuoden 2008 inventoinnin yhteydessä, että ne eivät vaikuta 1700-luvun sotilasleirin majoituskuopille.



Ehdotettu muinaisjäännösalue punaisella.



Juoksuhauta.

## 9. VÄLIKALLIO W

Mj.tunnus: uusi kohde  
 Status: kiinteä muinaisjäännös  
 Tyyppi: asuinpaikka  
 Ajoitus: kivikautinen

Koordin: N: 6757960 E: 486235 Z: 60–61 m

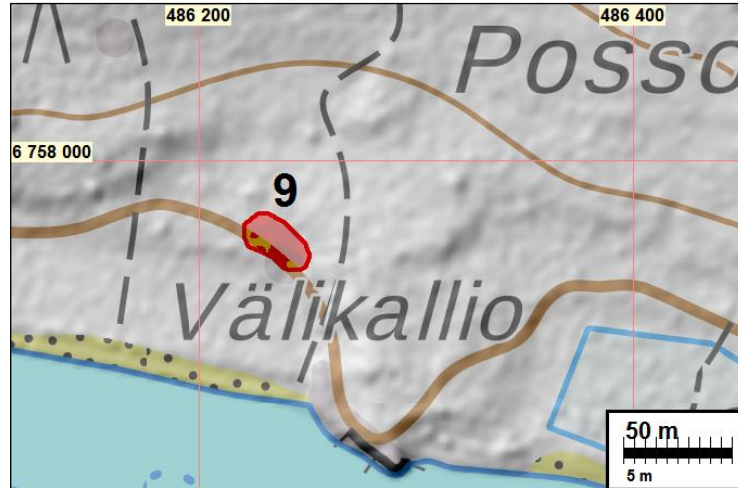
Tutkijat: Johanna Rahtola ja Timo Jussila inventointi 2019.

Huomiot: Inventointi 2019: Nykyisestä rannasta n. 60 m pohjoiseen on matala, mutta selvä rantatörmä jonka juuri n. 60,1 m tasolla. Asuinpaikka on sen päällä n 61–62 m tasolla. Lähempänä rantaa on nykyinen törmä jossa jään puskuvallia. Se juuri on n. 58,2 m tasolla ja laki n. 59 - 60 m tasolla. Järvi on n. 56,7 m tasolla.

Paikalta löytyi kolmesta eri koekuopasta neljä selvää kvartsi-iskosta. Kvartsia ei maaperässä tällä alueella luontaisesti havaittu. Löytökoekuopat olivat muutaman



metrin etäisyydellä toisistaan. Löytöpaikalla maaperä oli hienoa hiekkaa. Kymmenisen metriä länteen maaperä muuttuu varsin kosteaksi ja hienoaineksisemmaksi. Itäpuolella maaperä vaihettuu kivisemmäksi, pohjoispuolella nousee loivasti. Asuinpaikka vaikuttaa suppea-alaiselta. Asuinpaikan rajausta on arvio topografian ja maaperän perusteella.



Kvartsien löytöpaikka tasanne mäntykankaalla vasemmalla etelään ja oikealla eteläkaakkoon.

## **18. KARSITUNNIEMI**

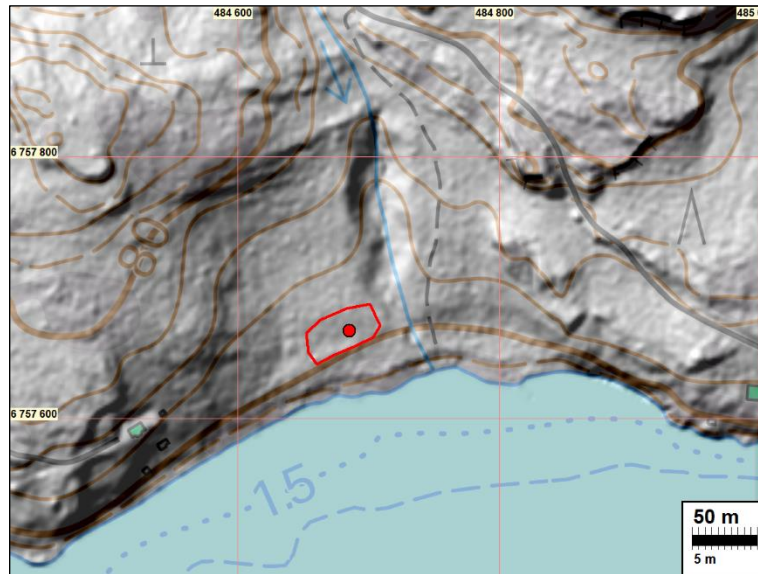
Mj.tunnus: uusi kohde  
 Status: kiinteä muinaisjäännös  
 Tyyppi: asuinpaikka  
 Ajoitus: kivikautinen

Koordin: N: 6757667 E: 484686 Z: 60,5 - 61 m

Tutkijat: Johanna Rahtola ja Timo Jussila inventointi 2019.

Huomiot: Inventointi 2019: Nykyisestä rannasta n. 35 m pohjoiseen on matala ja loivahko mutta selvä muinaisrantatörmä, jonka juuri n. 59,5 - 60,2 m tasolla. Asuinpaikka on törmän päällä n. 60,5 - 61 m tasolla. Nykyinen törmä - jossa puskuvallia - laki n. 58 m tasolla ja juuri 57,3 m tasolla. Yhdestä paikalle tehdystä koekuopasta löytyi palanutta luuta ja kvartsi-iskos. Löytökoekuopan itäpuolella maasto hieman nousee ja

siellä on syvä ojalaakso. Länsipuolella maasto hieman laskee ja kauempana muuttuu kosteaksi, Maaperä paikalla on hieno hiekka. Asuinpaikan rajaus on karkea arvio maaperän ja topografian perusteella.



Asuinpaikan aluetta vasemmalla kuvattuna lounaaseen ja oikealla länteen.

### **Muut kulttuuriperintökohteet**

#### **6. SAKSALA (SAXALA)**

Mj.tunnus: uusi kohde  
 Status: muu kulttuuriperintökohde  
 Tyyppi: asuinpaikka, talotontti  
 Ajoitus: historiallinen

Koordin: N: 6759046 E: 476896

Tutkijat: Johanna Rahtola ja Timo Jussila inventointi 2019.

Huomiot: Inventointi 2019: Piikanmaan kylässä sijaitseva tontti on paikannettu kuninkaan kartan (1776–1805), vuoden 1790 kartan, vuoden 1842 pitäjänkartan ja vuoden 1844 kartan perusteella. Alue on edelleen asuttua maatalon pihapiriä, jossa päärakennus ja useita piharakennuksia. Uusista rakennuksista huolimatta osin kallion

päällä sijaitseva kylätontti on säilyttänyt alkuperäisen luonteensa ja tontin rakentamattomilla kohdilla voi olla säilyneenä vanhempien asutusvaiheiden jäänteitä. Tämän perusteella ehdotamme kohdetta muuksi kulttuuriperintö kohteeksi.



Tontin rajaus sinipunaisella viivoituksella vuoden 1844 kartan perusteella, tutkimusalueen raja vihreällä.



Saksala vasemmalla kuninkaan kartalla (1776–1805) ja oikealla vuoden 1790 kartalla.



Saksala vasemmalla vuoden 1844 kartalla ja oikealla vuoden 1842 pitäjänkartalla.



Tontin rajaus sinipunaisella viivoituksella vasemmalla v. 1906 kartalla ja oikealla v. 1965 peruskartalla.



Vasen. Kylätontti kuvattuna rannan suunnasta länsilounaaseen. Oikea. Kylätontin rakennettua aluetta. Koilliseen.

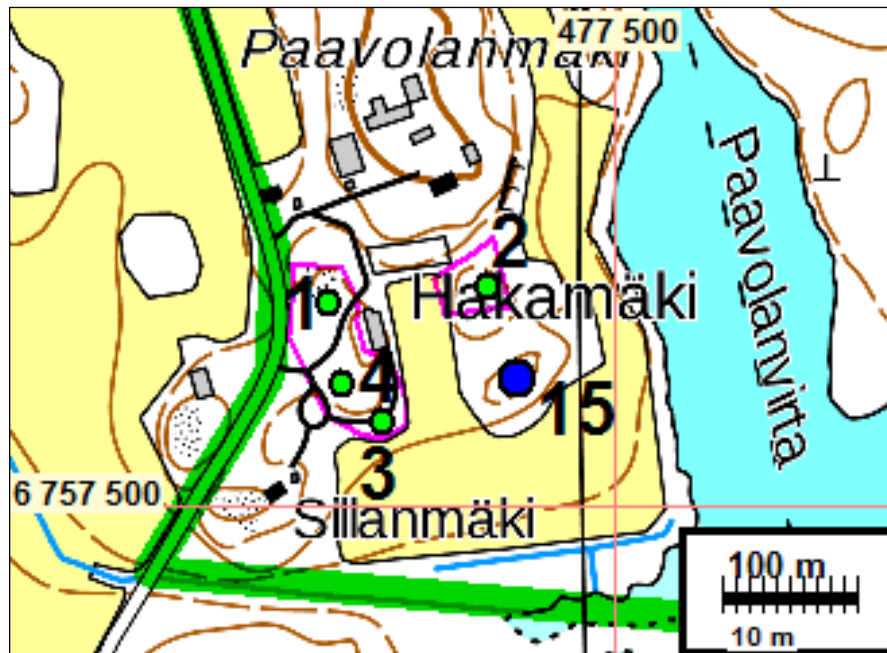
## 7. PAAVOLA (PÅFVALA)

Mj.tunnus: uusi kohde  
 Status: muu kulttuuriperintökohde  
 Tyyppi: asuinpaikka, talotontit  
 Ajoitus: historiallinen

Koordin: N: 6757614 E: 477296

Tutkijat: Johanna Rahtola ja Timo Jussila inventointi 2019.

Huomiot: Inventointi 2019: Kylätontti on paikannettu Kuninkaan kartan (1776–1805), vuoden 1790 kartan, vuoden 1842 pitäjänkartan ja vuoden 1844 kartan perusteella. Kylätontin alue on asuttua vielä 1906 ja 1923 kartoilla. Vuoden 1965 peruskartalla kylätontin alueella on yksi talusrakennus. Alueella todettiin rakennusten jäännöksiä, jotka voivat mahdollisesti liittyä vuoden 1923 merkittyyntä asutusvaiheeseen, mutta toisaalta olla myös sitä vanhempia. Alue on nykyisin rakentamaton ja alueella voi olla säilyneenä varhaisempien asutusvaiheiden jäännöksiä, koska alueella ei ole modernia vahvasti maata muokkaavaa rakentamista. Tämän perusteella katsomme kohteen olevan muu kulttuuriperintökohde.



Havainnot vihrein palloin ja numeroin, kylätontin rajaus sinipunaisella vuoden 1844 kartan perusteella.  
Mahdollinen muinaisjännös Hakamäki (15)

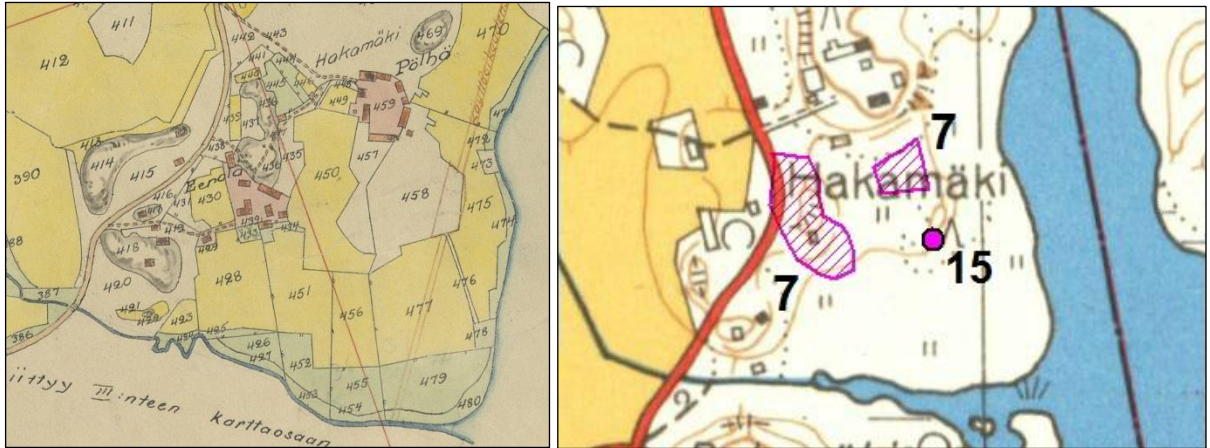
nro	N	E	Havainto
1	6757650	477288	tiiltä
2	6757662	477406	rakennuksen kivijalkaa
3	6757562	477328	rakennuksen jäännös, kivijalkaa
4	6757590	477298	rakennuksen jäännös, kivijalkaa, kellarikuoppa



Paavola vasemmalla kuninkaan kartalla (1776–1805), johon talot korostettu kartan päälle punaisella ja oikealla vuoden 1790 kartalla.



Paavola oikealla vuoden 1842 pitäjänkartalla ja vasemmalla vuoden 1906 kartalla. Näillä kartoilla kylätontin alue on asutettua.



Paavola vasemmalla vuoden 1923 kartalla ja oikealla vuoden 1965 peruskartalla. Vuoden 1923 kartalla kylätontin alue on asutettua ja maastossa todetut rakennusten jäännökset voivat liittyä näihin kartalle merkittyihin rakennuksiin. Vuoden 1965 kartalla kylätontin alueella on vain yksi talousrakennus.



Vanhan tonttimaan rakentamatonta aluetta (läntistä osaa) vasemmalla lounaaseen ja oikea länteen.



Lohkokivistä tehty rakennuksen perustuksen itäisellä tontilla.



Rakennuksen perustuksen jäännöksiä läntisellä tontilla.



Rakennuksen jäännökset puiden kohdalla läntisellä tontilla.

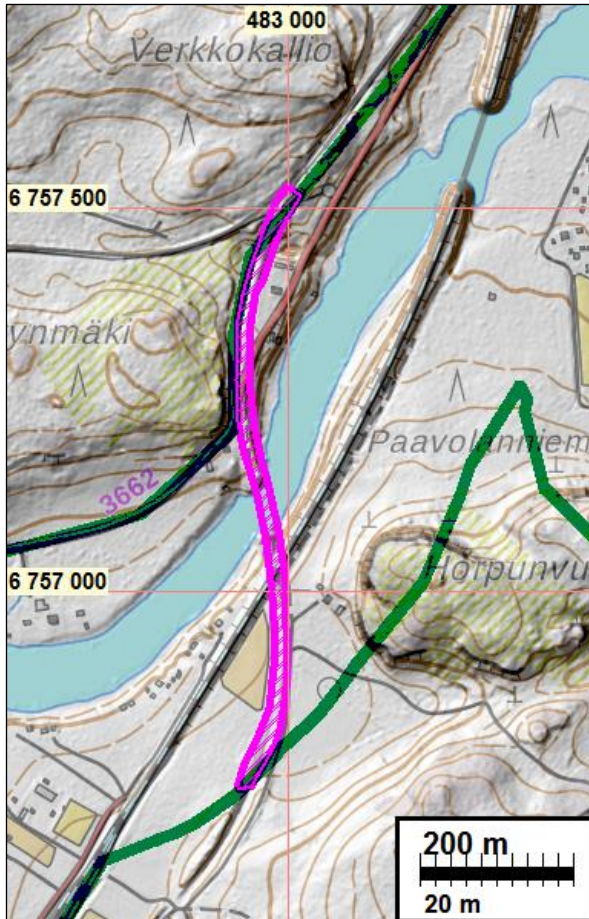
## **12. HARJUNJOKI**

Mj.tunnus: uusi kohde  
 Status: muu kulttuuriperintökohde  
 Tyyppi: ratapohja ja ratasillaan jäänteet  
 Ajoitus: historiallinen

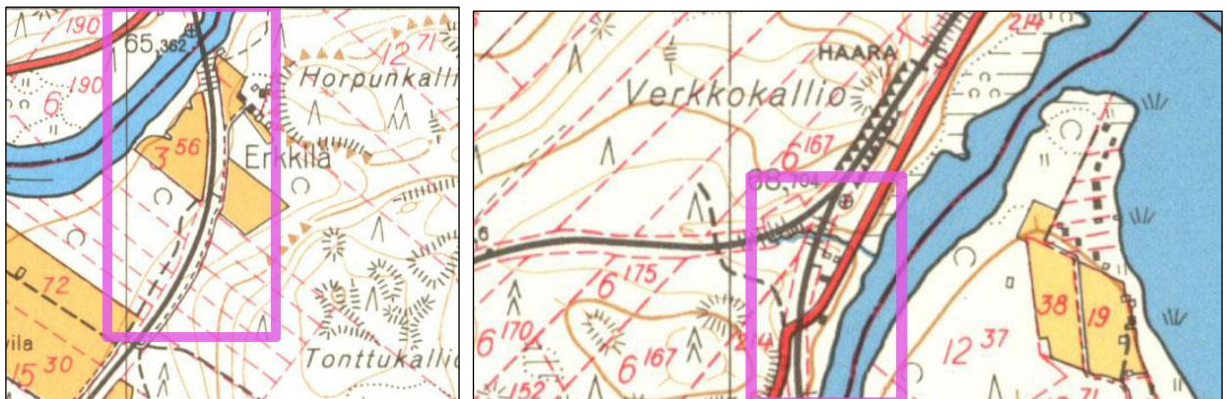
Koordin: N: 6757194 E: 482950

Tutkijat: Johanna Rahtola ja Timo Jussila inventointi 2019.

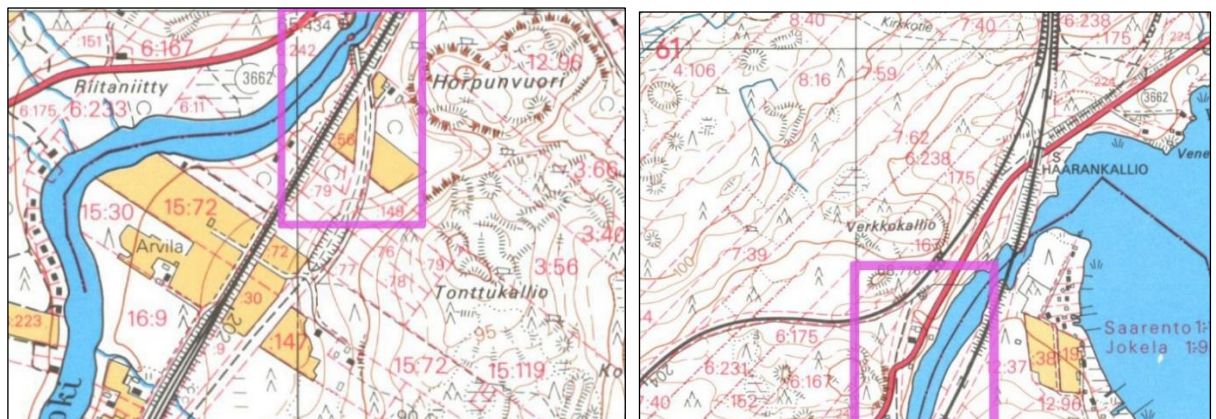
Huomiot: Inventointi 2019: Maastossa todettiin vuonna 1883 rakennetun vanhan Savonradan ratapohjaa ja Harjunjoen ylittäneen ratasillan jäännökset. Käytöstä poistunutta ratapohjaa on Harjunjoen molemmin puolin. Vanha ratalinjaus on korvattu uudella linjauksella v. 1970. Katsomme 1883 rakennetun ja vuoteen 1980 käytöstä poistuneen vanhan ratapohjan ja ratasillaan jäännösten olevan muu kulttuuriperintökohde. Vanha ratalinja ja ratapenkka jatkuvat lounaaseen tutkimusalueen ulkopuolelle.



Vanha ratalinjaus ja ratapenikka, sekä Harjunjoen ylittäneen ratasillan jäännökset osoitettu sinipunaisella vinoviivoituksella. Tutkimusalueen rajaus vihreällä.



Ratalinja vielä käytössä vasemmalla v. 1970 peruskartalla ja oikealla v.1965 peruskartalla.



Ratalinja on korvattu uudella linjauksella vasemmalla vanhaa ratalinjaa Harjunjoen eteläpuolella ja oikealla joen pohjoispuolella vuoden 1980 kartalla.





Rata vasemmalla v.1876 Senaatin kartalla ja oikealla v.1847 pitäjänkartalla. Vuonna 1883 rakennetun radan linjaus on piirretty vanhojen karttojen päälle jälkikäteen. Punaisen rajauksen sisällä käytöstä poistunut rataosuus, joka sijaitsee tutkimusalueella.



Vasen. Vanhaa ratapenkkaa Harjujoen pohjoispuolella.



Vasen. Puron ylittävä silta vanhan radan kohdalla Multahovintien pohjoispuolella. Oikea. Harjujoen ylittävän ratasillan jäännökset.

### 13. SAARENNONVÄYLÄ

Mj.tunnus: uusi kohde  
 Status: muu kulttuuriperintökohde  
 Tyyppi: tielinja ja silta  
 Ajoitus: historiallinen

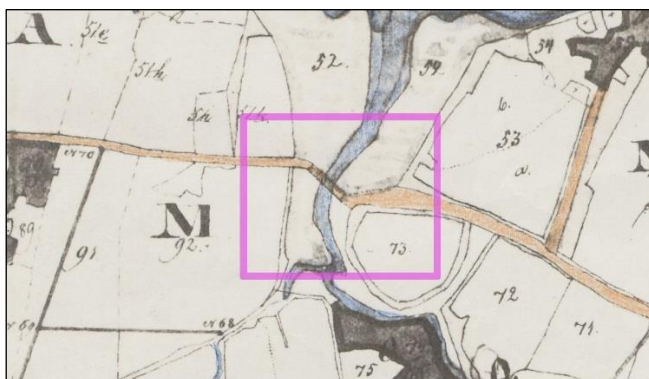
Koordin: N: 6753728 485270

Tutkijat: Johanna Rahtola ja Timo Jussila inventointi 2019.

Huomiot: Inventointi 2019: Käytöstä poistunut tielinja ja vanha kivirakenteinen silta. Tielinja kulkee samalla kohdilla kartoilla vuosilta 1829–32, v. 1847, v. 1875–76 ja 1987. Varsinaisen siltarakenteen ajoituksesta ei kuitenkaan karttojen perusteella voida tehdä päätelmiä. Saarenon vanhan kylän tonttimaita sijaitsee käytöstä poistuneen tien läheisyydessä kuten v. 1829–32 ja 1847 kartoilta on todettavissa. Vanha siltarakenne on hyvin säilynyt ja pidämme sitä sen suojelun arvoisena. Tällä perusteella katsomme kohteen olevan muu kulttuuriperintökohde.



Käytöstä poistunut tieosuus ja silta on merkitty sinipunaisella (13). Turkoosilla Saarenon kylän Juutilan kylätontti (10). Tutkimusalueen rajaus vihreällä.



Tien ja sillan kohta vasemmalla v. 1829–32 kartalla ja oikealla v.1847 pitäjänkartalla.



Tien ja sillan kohta vasemmalla vv. 1875–76 Senaatin kartalla ja oikealla v. 1987 kartalla. Vuoden 1987 kartalla vanha tielinja on edelleen käytössä ja oikaistu vuoteen 1994 mennessä.



Oikea. Silta kuvattuna kaakkoon. Vasen. Vanhaa tielinjaa tien ja pellon keskellä. Länteen.

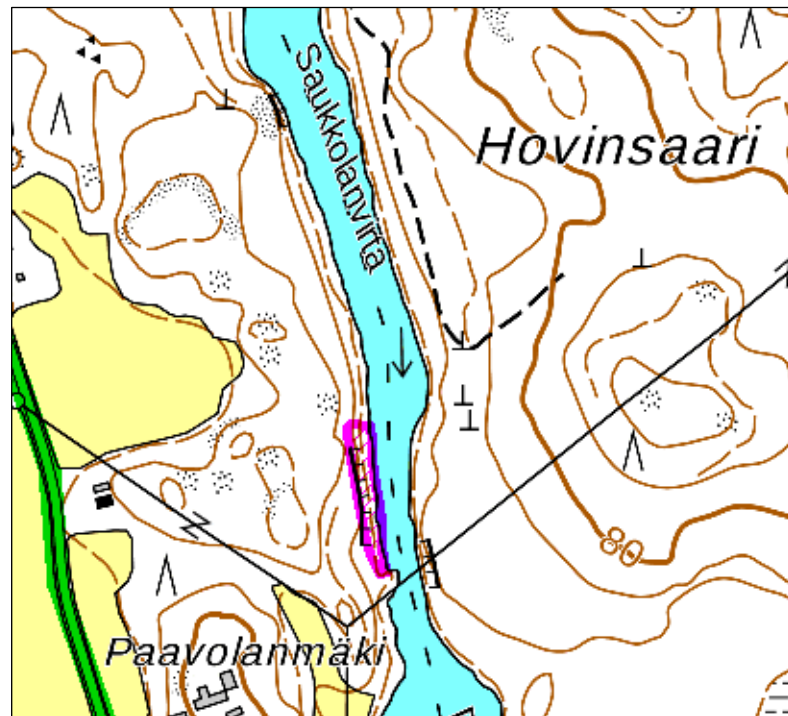
#### **14. SAUKKOLANVIRTA**

Mj.tunnus: uusi kohde  
 Status: muu kulttuuriperintökohde  
 Tyyppi: kivirakenteet, kivetty rantapenkka  
 Ajoitus: historiallinen

Koordin: N: 6758002 E: 477490

Tutkijat: Johanna Rahtola ja Timo Jussila inventointi 2019.

Huomiot: Inventointi 2019: Paavolan mäen koillispuolella Kymijoen Saukonvirran länsirannalla todettiin kivettyä rantapenkkaa. Rantapenkkaa oli pengerretty ja lohkokivillä, joita oli paikoitellen neljä kivikertaa. Paikoitelleen pengerrys oli epämääräisempää ja matalampaa, osin tehty myös luonnonkivillä. Kaikkiaan jollain tavoin pengerrettyä, muokattua ja tuettua rantaa oli noin 150 metrin matkalla. Käytettävän kartta-aineiston (Kuninkaan kartasto 1776–1805), vuoden 1844 kartta, vuoden 1843 pitäjänkartta, peruskartat v.1965–1994) perusteella kivipenkan merkityksestä tai ajoituksesta ei saatu selvyttä. Edellä kuvatun perusteella katsomme kohteen olevan muu kulttuuriperintökohde.



Muu kulttuuriperintöaluerajaus sinipunaisella.



Kivettyä rantapenkkää mantereen puolelta ylhäältä kuvattuna.



Lohkokivillä tuettua rantapenkkää.



Oikea. Kivettyä rantaa. Etelään. Vasen. Kivetyr rannan aluetta kuvattuna pohjoiseen.

### **Mahdollinen muinaisjäännös**

#### **15. HAKAMÄKI**

Mj.tunnus: uusi kohde  
 Status: mahdollinen muinaisjäännös  
 Tyyppi: maakuopat  
 Ajoitus: historiallinen

Koordin: N: 6757594 E: 477428

Tutkijat: Johanna Rahtola ja Timo Jussila inventointi 2019.

Huomiot: Inventointi 2019: Paavolan talontonttien kaakkoispuolella Paavonlanvirran länsirannalla Hakamäen matalan kukkulan kaakkoislaidalla on rinteessä ja rinteiden päällä noin 2 x3 m/ Ø 2 m kokoisia kuoppia ja matalampia painanteita. Vanhojen karttojen (Kuninkaan kartasto 1776–1805, vuoden 1844 kartta, vuoden 1843 pitäjänkartta, vuoden 1901 ja 1923lohkomiskartat ja v. 1965–1994 peruskartat) tai maastohavaintojen perusteella kuopien käyttötarkoituksesta ei saatu selvyttä. Ruotsin ja Venäjän rajajoen (Kymijoen) valvontaa, tai Kustaan sodan (1788–90) aikaiseen talvileiriin. Ruotsalaisten talvivartio on vanhan kartan perusteella (Lappalainen 2014) vuonna 1788 ollut Piikanmaalla. Kuopat sijaitsevat siten, kohdalta on hyvä ja suojainen näkyvyys Kymijoelle. Kuopat voivat kuitenkin olla myös jonkinlaisia säilytys tai maa-aineksenottokuoppia. Edellä kuvatun perusteella katsomme kohteen olevan mahdollinen muinaisjäännös.



Mahdollisen muinaisjäännöksen sijainti sinisen pallon kohdalla (15). Sinipunaisella Paavola vanhat tonttimaat 7.



Vasen. Kuopat metsikössä. Itään. Oikea. Kuoppia rinteessä kuvattuna itään.



Vasen. Kuoppia rinteessä. Lounaaseen. Oikea. Matalampi kuoppa tai painanne rinteessä päällä. Itään.

### Muut kohteet

## 8. OJALA TORPA

Status: muu kohde  
 Tyyppi: asuinpaikka, torpan paikka  
 Ajoitus: historiallinen

Koordin: N: 6757892 E: 487194

Tutkijat: Johanna Rahtola ja Timo Jussila inventointi 2019.

Huomiot: Inventointi 2019: Vanha torpan paikka on paikannettu vuoden 1847 pitäjänkartan ja 1875–76 Senaatin kartan perusteella. Torpan kohta on täysin rakennettua ja edelleen asuttua aluetta. Pihamaa aidattu vahoilla suurilla lohkokivillä, kivijalan kivillä. Käytettävien karttojen perusteella toppa on perustettu 1840-luvulla ja sen alue on nykyisin täysin rakennettua, minkä perusteella katsomme torpan paikan olevan muu kohde.



Ojalan torppa (8) ja vanhan myllyn paikka (11). Tutkimusalueen rajausta vihreällä.



Vasemmalla torppa vuoden 1847 pitäjänkartalla ja oikealla vuosina 1875–76 laaditulla Senaatin kartalla.



Rakennettua torpan aluetta. Aita lohkotuista perustuskivistä.

## **10. SAARENTO (JUUTILA)**

Status: muu kohde  
 Tyyppi: asuinpaikka, talotontti  
 Ajoitus: historiallinen

Koordin: N: 6753860 E: 485492

Tutkijat: Johanna Rahtola ja Timo Jussila inventointi 2019.

Huomiot: Inventointi 2019: Kylätontti on paikannettu vanhojen karttojen (1829–32 ja pitäjänkartta 1847) perusteella. Vanhan talotontin paikka on tiiviisti rakennettua ja muokattun oloista aluetta, missä vanhemman asutusvaiheen säilyminen on epätodennäköistä. 1700-luvun kartoille paikalle ei ole merkitty asutusta. Katsomme kohteen näillä perusteilla olevan muu kohde.



Turkoosilla (10) tonttimaan rajausta vuosina 1829–32 laaditun kartan perusteella. Vanha käytöstä poistunut tielinja ja silta sinisellä (13).



Vasemmalla tontti vuosina 1829–32 laaditulla kartalla ja oikealla vuoden 1847 pitäjänkartalla.



Vasen. Vanhan tonttimaan nykyisin rakennettua ja edelleen asuttua aluetta. Koilliseen. Oikea. Vanhan tonttimaan aluetta kuvattua lounaaseen.



Vanhan tonttipaikan nykyisin rakennettua ja edelleen asuttua aluetta. Länteen.

## **11. OJALAN MYLLY**

Status: muu kohde  
 Tyyppi: myllypaikka  
 Ajoitus: historiallinen

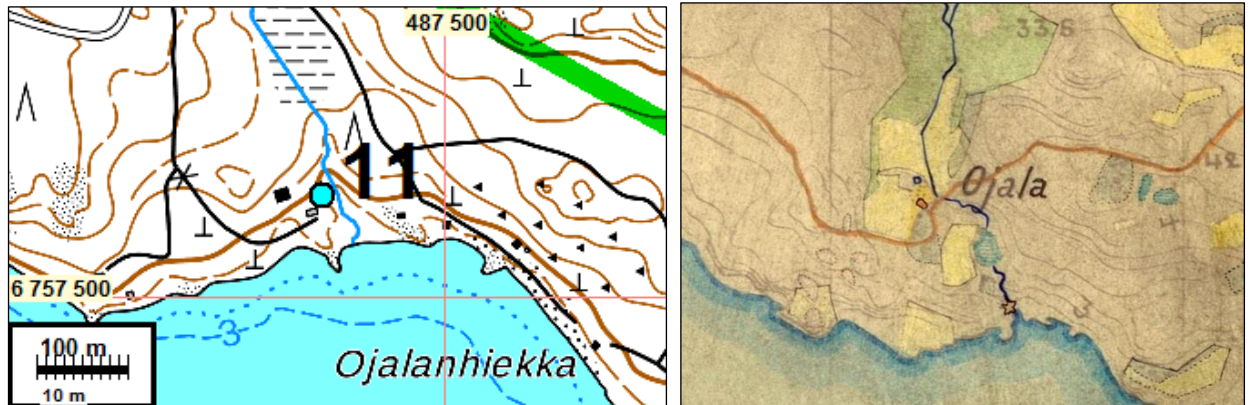
Koordin: N: 6757612 E: 487366

Tutkijat: Johanna Rahtola ja Timo Jussila inventointi 2019.

Huomiot: Inventointi 2019: Senaatin kartalle (1875–76) on merkitty myllypaikka Ojalan torpan eteläpuolelle pienen joen länsipuolelle Lappalanjärven pohjoisrannan tuntumaan.



Rakennuksen perustuskivet on nähtävissä asuinrakennuksen piha-alueella joen tuntumassa. Kyseessä on mahdollisesti paikalla olleen myllyn jäännökset. Myllylle johtavaa jokiuomaa on muokattu, mm. louhimalla kalliota. Myllypaikkaa ei ole merkitty vuoden 1847 pitäjänkartalle, eikä tiedossa ole, että mylly olisi 1870 – luvun loppua vanhempi. Edellä kuvatun perusteella katsomme myllypaikan olevan muu kohde.



Vasen. Myllyn paikka turkoosin pallon kohdalla. Oikea. Myllypaikka merkitty tähdellä vuosina 1875–76 laaditulle Senaatin kartalle.



Vasemmalla puron louhittua seinämää, oikealla rakennuksen perustuksen jäänteet puron varressa.

## 16. LAUTARONMÄKI

Status: muu kohde  
 Tyyppi: louhos  
 Ajoitus: historiallinen

Koordin: N: 6753394 E: 482762

Tutkijat: Johanna Rahtola ja Timo Jussila inventointi 2019.

Huomiot: Inventointi 2019: Kymijoen itärannalla Lautaronmäen rinteessä todettiin suuria loh-kottuja paloja punaista graniittia. Lohkareita oli noin 40 m x 40 m kokoisella alu-eella. Lohkareissa oli selvät poran jäljet. Louhittua kiveä on mahdollisesti kuljetettu eteenpäin jokea pitkin. Louhospaikka on pienialainen ja vaikuttaa, että loh-kareet on siirretty mahdollisesti paikalle toisaalta eteenpäin kuljetusta varten. Lohkareiden kohdalla ranta on asuttua ja rakennettua, eikä mahdollista lastauspaikkaa siten ole jäljellä. Edellä kuvatun perusteella katsomme kohteen olevan muu kohde.

Louhosta todettiin myös Lappakoskientien pohjoispuolella (tutkimusalueen ulkopuolella). katsomme pienialaisen louhoksen olevan muu kohde.



Louhittujen kivien sijaintipaikka osoitettu turkoosilla pisteellä.



Vasen. Louhittua punaista graniittia rinteessä. Oikea. Poran jälkiä louhituissa paloissa.

## **17. ISO-ESKOLA**

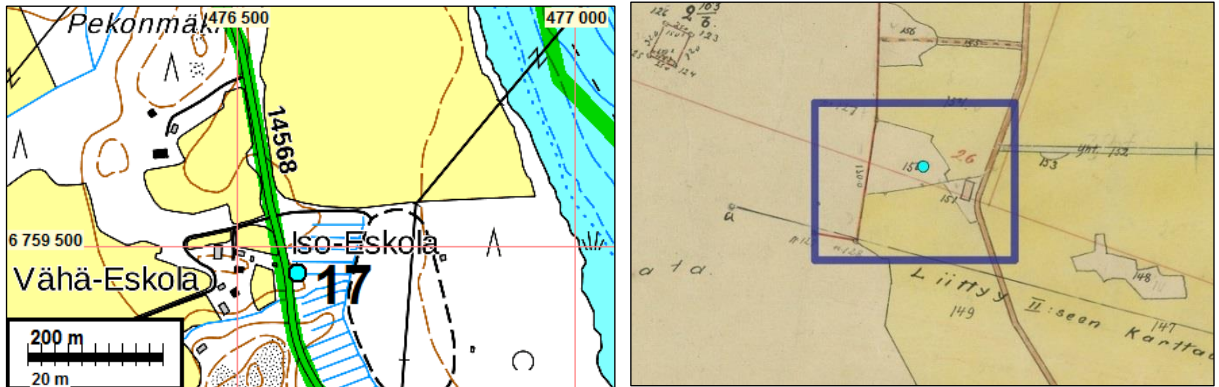
Mj.tunnus: uusi kohde  
 Status: muu havainto  
 Tyyppi: rakennuksen jäännös  
 Ajoitus: historiallinen

Koordin: N: 6759460 E: 476590

Tutkijat: Johanna Rahtola ja Timo Jussila inventointi 2019.

Huomiot: Inventointi 2019: Kartanonlinja – nimisen tien itäpuolella metsässä tasaisella kentällä todettiin rakennuksen jäännös (uunin jäännös, jossa oli tiiltä ja kiveä). Havainto tehtiin, kun alueelta etsittiin Kuninkaan kartalle (1776–1805) ja vuoden 1790 kartalle Pilkanmaan eteläpuolelle, Pilkanmaan ja Saksalan väliselle alueelle merkittyä torppaa. Maastossa todettu rakennuksen jäännös vaikuttaa vanhalle, mutta liittyy mahdollisesti sen itäpuolella vuoden 1923 kartalle merkittyyn taloon. Kyseessä mahdollisesti riihi, sauna tms, kartoille merkitemätön rakennus. Vanhoilla kartoilla (Kuninkaan kartasto 1776–1805, v.1844, v.1843, v.1876, v.1906) paikalle ei ole merkitty rakennuksia ja ainut kartamerkintä kyseiseen havaintoon liittyen on vuoden 1923 karttaan merkitty talo havaitun jäännöksen itäpuolella ja todennäköisesti rakennuksen jäännös liittyy kyseiseen asutusvaiheeseen, mutta varmuudella asiaa

ei voida sanoa. Tällä perusteella katsomme todetun rakennuksen jäännöksen olevan muu kohde, kunnes sen ajoituksesta saadaan toisenlaista tietoa. Suurimittakaavaisten karttojen (kuninkaan kartta ja v, 1790 kartta) perusteella torpan paikka ei voida varmuudella paikantaa.



Vasen. Rakennuksen jäännöksen sijainti oranssilla pallolla. Oikea. Ote vuoden 1923 kartasta. Rakennuksen jäännöksen kohta on merkitty turkoosilla pallolla rakennuksen länsipuolelle.



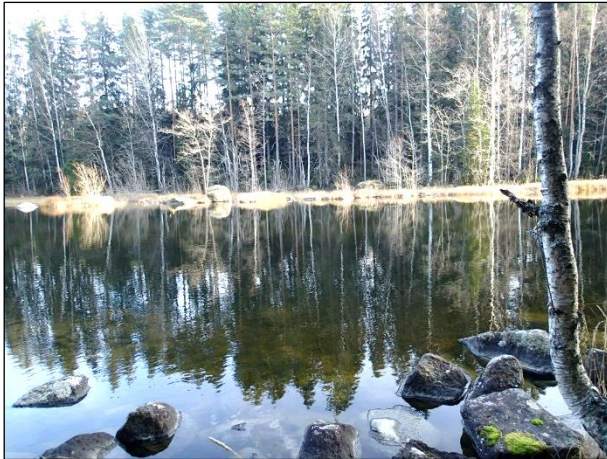
Torpan paikka jota ei paikannettu maastossa vasemmalla vuoden 1790 kartalla ja oikealla Kuninkaan kartalla (1776–1805).



Rakennuksen jäännös (uunikumpu) matalalla kumpareella kuvassa keskellä.

**Kuvia**

Oikea. Muokattua puroa Ojalan torpan ja myllyn tuntumassa Lappalanjärven pohjoisrannalla. Oikea. Sompasen järven rantaa kuvattuna pohjoiseen.



Vasen. Saukkolanvirtaa Hovisaaren kohdalla. Itään. Oikea. Maasto uuden rakennuspaikan tuntumassa Sompasen itärannalla.



Vasen. Uuden rakennuspaikan aluetta Metelinlahdessa Pyhäjärven etelärannalla. Oikea. Uuden rakennuspaikan aluetta Lappalanjärven länsirannalla.



Lappalanjärven etelärantaa Pitkäsaassa.



Vasen. Tutkimusaluetta Pilkanmaan alueella Iso-Eskolan tienoilla. Oikea. Vanha tielinja näkyy tummana kohtana Pilkanmaan eteläpuolisella pellolla.