

Virtakiven ja Hirvelän maisemaselvitys

LUONNOS 10.6.2022

1 MENETELMÄT JA AINEISTO

Maisemaselvityksen lähtöaineistona on käytetty Ympäristöministeriön vuonna 1992 julkaisemaa "Maisemanhoito, Maisema-alueetyöryhmän mietintö I", jossa on laadittu ja perusteltu edelleen käytössä oleva maisemamaakuntajako. Työtä tehdessä on käytetty sekä vuoden 1992 "Arvokkaat maisema-alueet, Maisema-alueetyöryhmän mietintö II" -dokumenttia että valtakunnallisesti arvokkaita maisema-alueita "VAMA 2021 (YM ja SYKE 2021)".

Selvityksessä on käytetty Maanmittauslaitoksen paikkatietoaineistoja.

Lähtötietoja on täydennetty maastohavainnoilla. Maastokäynti toteutettiin marraskuussa 2021.

Lähtöaineiston ja maastokäynnin pohjalta laadittiin selvitysalueen ja sen lähiympäristön maisema-analyysi, jota on tässä työssä havainnollistettu kartoilla, valokuvilla sekä sanallisella kuvauksella. Analyysissä selvitettiin alueen maisemarakennetta ja maisemakuvaa sekä kulttuurihistoriallisten arvojen kannalta merkittäviä alueita ja kohteita. Maisema-analyysissä tarkasteltiin lisäksi maiseman ominaispiirteitä keskittyen selvitysalueen lähimpiin ja arvoiltaan merkittävimpiin kohteisiin.

2 MAISEMA

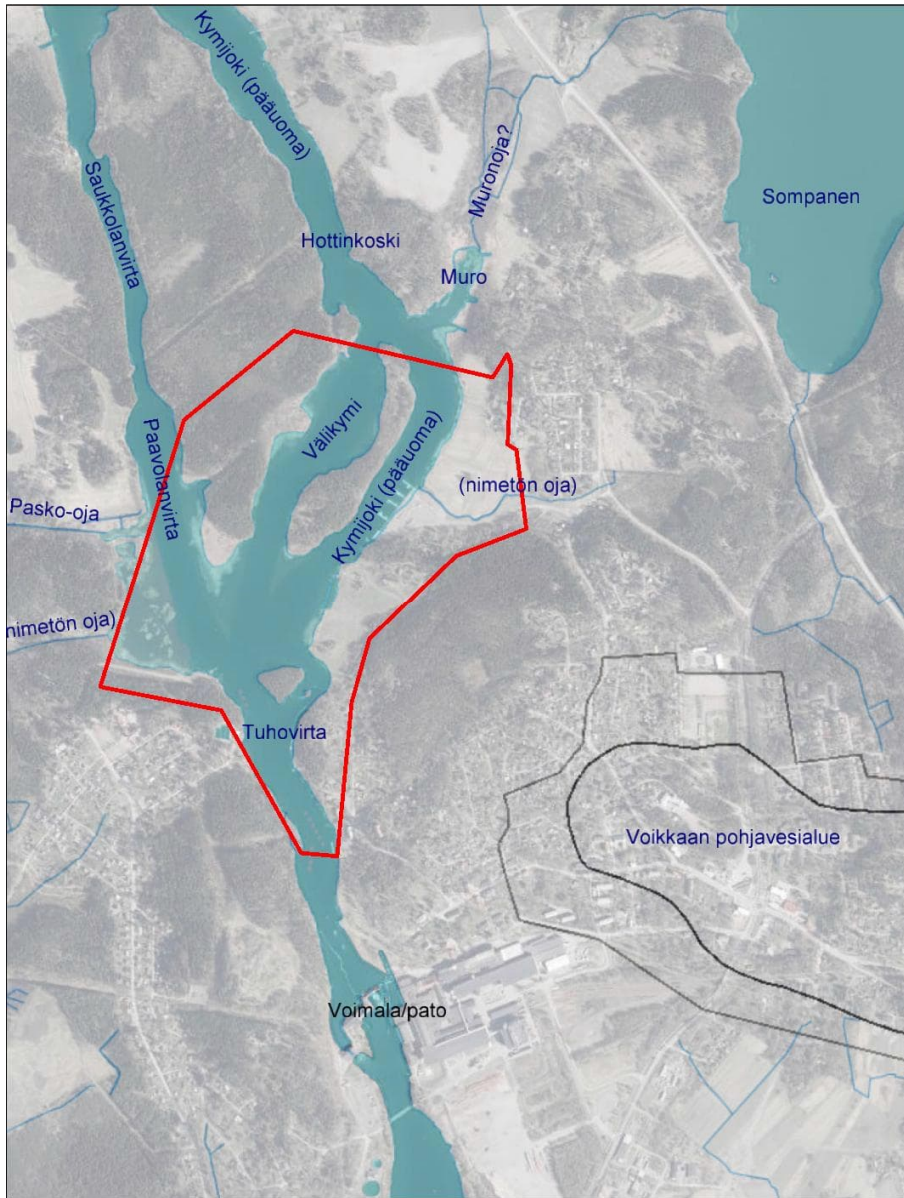
2.1 Maisemamaakuntajako

Selvitysalue sijaitsee maisemamaakuntajaossa (Ympäristöministeriön maisema-alueetyöryhmän mietintö 1992) Eteläisen rantamaan maisemamaakunnan eteläiseen viljelyseutuun ja Itäisen Järvi-Suomen maisemamaakunnan Lounais-Savon järviseuutuun sijaiten aivan näiden rajalla. Selvitysalue on osa Kymijokilaakson kulttuurimaiseman valtakunnallisesti arvokasta maisema-alueetta.

2.2 Maisemarakenne

Maisemarakenne muodostuu maiseman perustekijöistä (elottomat ja elolliset tekijät sekä ihmisen vaikutus) ja niiden keskinäisistä suhteista ja vaihtelusta. Maiseman perustekijöinä on tässä työssä tarkasteltu alueen korkeussuhteita eli topografiaa, maa- ja kallioperää, vesiolosuhteita sekä ihmisen kehittämiä ympäristöjä. Elollisia tekijöitä (eläimet, kasvit) ei ole käsitelty tässä selvityksessä.

Selvitysalue sijaitsee I:n ja toisen II:n Salpausselän välissä. Merkittävin maisemarakenteen elementti on Kymijoki. Kymijoki saa alkunsa Päijänteestä ja laskee Suomenlahteen. Selvitysalueelle tullessa päättyy Kymijoen järvireitti, jonka suurimmat järvet ovat Ruotsalainen, Konnivesi ja Pyhäjärvi, ja alkaa joen lähes järvetön osuus. Selvitysalueella joen nimi on Välikymi. Välikymi haarautuu useampaan osaa, joiden väliin jää muun muassa laaja Hovinsaari ja pienempi Tehtaansaari. Läntisimmän uoman pohjoisosa on nimeltään Saukkolanvirta ja eteläosa Paavolanvirta ja uomien yhtymäkohdassa Tuhovirta. Tuhovirrasta löytyy myös pienet Tuhoasaret. Selvitysalueen eteläosassa joki muuttuu padotuksi koskeksi. Tuhovirran kohdalla joen virtaus on hyvin voimakas.



kuva. Vesisuhteet

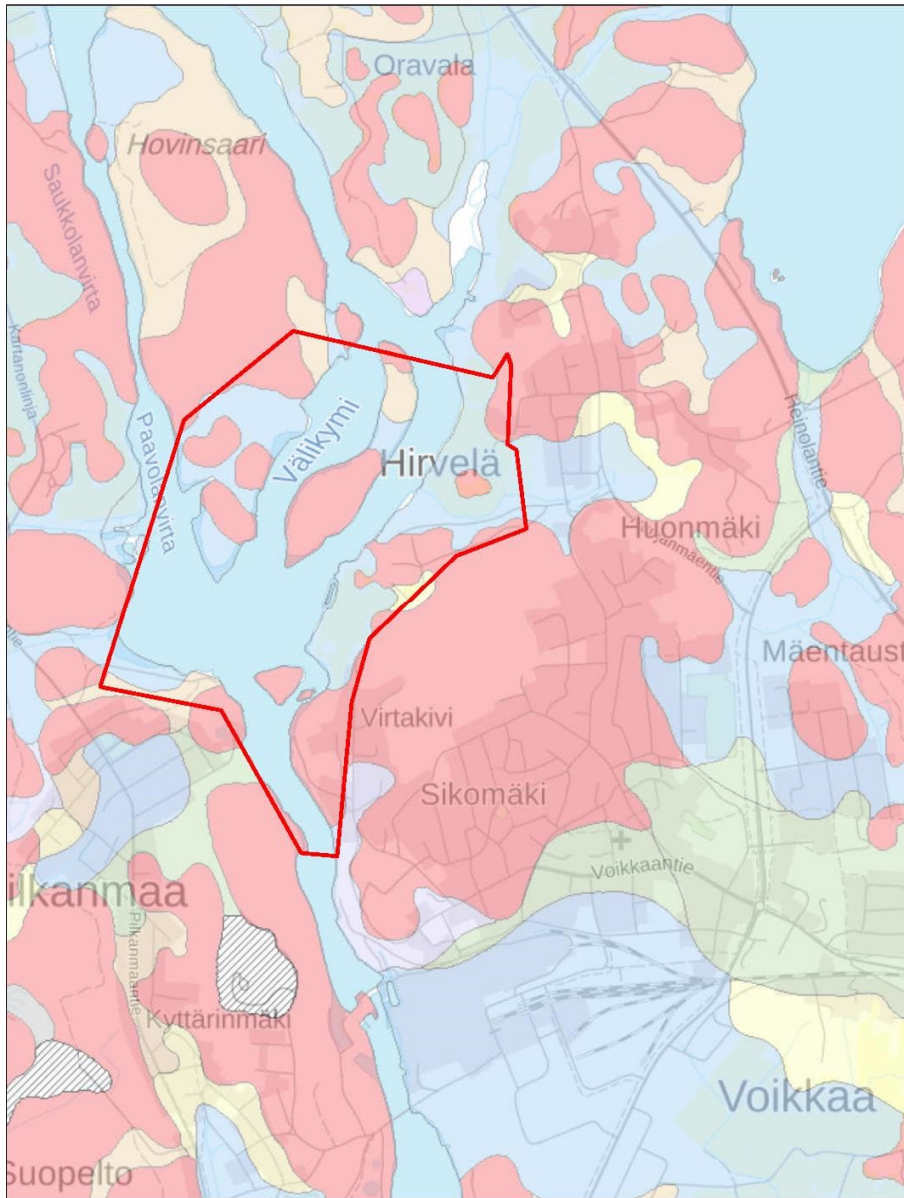
Selvitysalueen topografia on vaikuttavat. Pääosin jokea reunustavat korkeat kalliomäet ja niiden lähdes pystysuorina kohoavat jyrkänteet. Itäisimmän joenhaaran kaakkoisranta on alavampaa ja tasaisempaa aluetta. Rantaviiva on noin +65 metrin korkeudessa. Pakanavuoren korkein kohta kohoaa +95 metriin ja vastarannan Vuohivuori +114 metriin. Hovinsaaren korkein kohta on +92 metrissä. Alava peltoalue sijoittuu rantaviivan ja +71 metrin väliin.



Kuva. Topografia

Kalliomäkiä peittävät havupuuvaltaiset metsät ja osin pientaloasutus. Virtakiven ja Hirvelän kohdalla on kaksi pienialaista peltoa sekä murskepintainen kotisataman kenttä. Joen länsipuolelta, Paavolanvirran kohdalta alkavat laajemmat peltoaukeat. Hovinsaaren pohjoispuolella on jokeen rajautuvaa peltomaisemaa.

Kalliomäkien välissä maaperä vaihtelee, savesta hiekkaan ja hienoainesmoreeniin. Kallioperä on viborgiittia.



Kuva. Maaperä

2.3 Maisemakuva

Maisemakuva on maisemarakenteen silmin havaittava ilmiasu. Puhekielessä maisemalla tarkoitetaan yleensä maisemakuvaa eli ympäristön visuaalista ilmettä.

Selvitysalue sijaitsee Kymijoen haarakohdassa, jossa korkeat ja jyrkkäpiirteiset kalliomäet rajaavat jokea. Metsäisillä selänteillä, jossa korkeusvaihtelu on huomattavaa, maisemakuva on suljettu. Näkymiä avautuu joen rannassa vesirajasta sekä rannan läheisyydessä korkeilta kallioilta.

Selvitysalueen sisällä jokimaisemassa voidaan löytää kolmea erityyppistä maisematilaa: Jylhien kalliuseinämien ja korkeiden metsäisten selänteiden rajaamat maisematilat (kapea Saukkolanvirta ja Tuhovirta, jossa eri jokihaarat yhtyvät), pienipiirteisimpiin metsäisiin selänteisiin rajautuvat maisematilat sekä avoimiin peltoaukeisiin ja purolaaksoihin avautuvat maisematilat (erityisesti Kymijoen pääuoma ennen Tuhovirtaa).

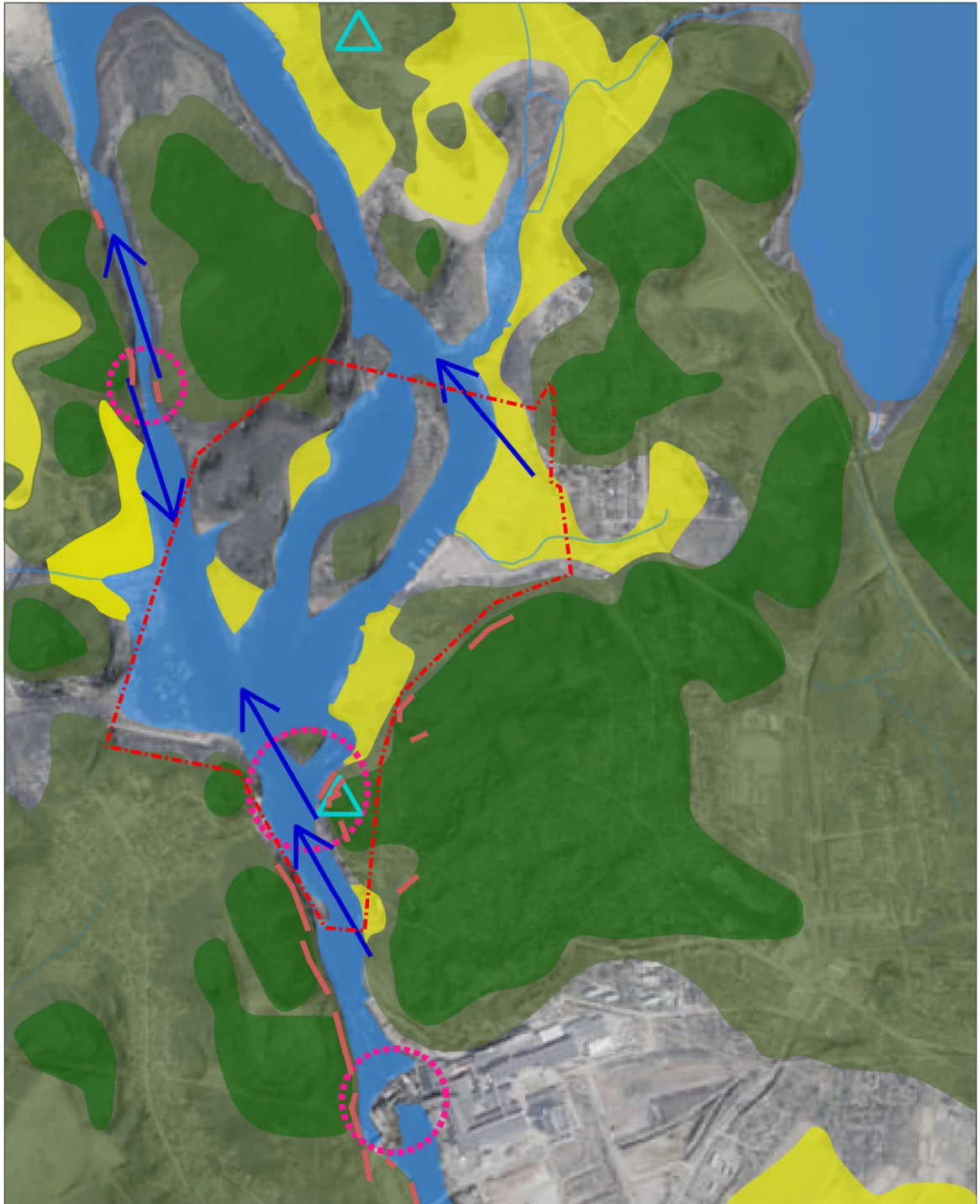
Selvitysalueen eteläpuolella sijaitsee Voikkaan pato sekä Voikkaan tehtaiden valtakunnallisesti merkittävä rakennettu kulttuuriympäristö (RKY). Se on rakentunut maisemarakenteessa laajan jyrkkäpiirteisen selännetalueen loivemmille etelärinteille ja laakson reunalle. Koski on luonnollisesti ollut kuitenkin merkittävin syy tehdasalueen sijoittumiselle juuri tähän kohtaan.





Asutus on sijoittunut samoin selänteiden reunoille ja tasaisemmille alueille karujen jyrkkäpiirteisten lakialueiden ja alavimpien laaksojen jäädessä vapaiksi rakentamiselta.

Pisimmät ja vaikuttavimmat näkymät aukeavat rannoilta pieniltä niemekkeiltä, joilta pääsee katsomaan pitkin joen pintaa tai korkeiden kalliomäkien päältä. Näkymät kohti vastarantojen kallioseinämiä ovat myös vaikuttavia.

Selvitysalueen selkein maamerkki on Pakanavuori jokeen putoavine jyrkkine kallioseinämineen ja kalliomaalauksineen. Kalliomaalausta ja näkymiä pääsee ihastelemaan puuportaita ja -reittiä pitkin. Virtakiven vierasvenesatama on maisemallisesti poikkeuksellisen vaikuttavassa paikassa. Toinen alueen maamerkki on kulttuurihistoriallisesti arvokas Oravalan kartano, jonka kulttuurimaisema on aistittavissa joen suunnasta.

Joki ja jylhät kalliomäet muodostavat mielenkiintoista ja jännitteistä maisemakuvaa, johon muodostuu maisemallisia solmukohtia paikkoihin, joissa maisematila tiivistyy ja maiseman eri elementit kohtaavat. Tällaisia paikkoja ovat Saukkolanvirran tiivistymä kallioseinämien väliin, Tuhovirran kohta, jossa joen haarat liittyvät jälleen yhteen ja jota korkeat kallioseinämät rajaavat, sekä padon kohta selvitysalueen eteläpuolella.



- | | | | |
|-------------------------------------------------------------------------------------|-----------------------------------------|-------------------------------------------------------------------------------------|----------------------------------|
|  | Selänteet |  | Maisematilaa rajaavat jyrkänteet |
|  | Selänteiden lakialueet |  | Maiseman solmukohta |
|  | Avoimet laaksot (pellot ja rantaniityt) |  | Maamerkki |
|  | Vesistöt |  | Pitkä merkittävä näkymä |
|  | Purolot | | |

Kuva. Maisema-analyysi

2.4 Maiseman historia ja kulttuurimaisema

VAMA 2021 -aineiston Kymijokilaakson kulttuurimaisemaa koskeva arviointi:

Kymijokilaakson kulttuurimaisema on laaja ja arvokas kokonaisuus, jota luonnehtivat historiallinen maaseutuasutus kartanokulttuureineen, laajat viljelyalueet, monipuoliset luontokohteet sekä teollisuushistorian leimaamat maisemat. Alueen kulttuurimaiseman olennaisimpia arvotekijöitä ovat laajat avoimet näkymät, monet perinteisestä kylä- ja elinkeinorakenteesta kertovat maisemat sekä kulttuurihistorialliset arvokohteet. Kymijokilaaksossa on useita merkittäviä luontokohteita, joiden arvot on turvattu erilaisin luonnonsuojelustatuksin.

Päijänteen vedet alkoivat virrata Kymijokeen noin 6 000–7 000 vuotta sitten Muinais-Päijänteen murrettua lasku-uoman Salpausselkien läpi. Nykyisen muotonsa joki sai noin tuhat vuotta sitten Päijänteen nykyisen purkautumisreititn avauduttua Konniveden eteläpään Toiselle Salpausselälle. (VAMA2021)

Virtakiven venesataman kohdalle kallioon on merkitty tulvaveden korkeus vuonna 1889. Merkintä vaikuttaa olevan yli 1,5 metriä nykyistä vedenpintaa korkeammalla. Voikkaankoski on padottu 1920-luvulla, kun sinne rakennettiin vesivoimalaitos.



Kuva. Venäläinen topografikartta 1876. Ylhäällä näkyy Oravalan kartano. Koski on vielä patoamatta.

Kymijokilaakson kulttuurimaisemalla on pitkä historia, jonka varhaisimpia elementtejä ovat useat kivikaudelta periytyvät asuinpaikat. Myös Voikkaan ympäristössä on eri-ikäisiä muinaisjäännöksiä. Seuraavat kuvaukset muinaisjäännöksistä pohjatuvat Museoviraston muinaisjäännösrekisterin tietoihin.

Tuhovirran itärannan kalliojyrkänteellä, Pakanavuorella sijaitsee lounaaseen katsova kivikautinen tai pronssikautinen kalliomaalaus. Punavärillä tehty maalaus sijaitsee noin 30 metriä rannasta ja noin 10 metrin korkeudella joen pinnasta; rapautuneen rantapenkan päällä hiukan ulospäin kaltevan rapakivikallion seinämässä, noin 4 metrin levyisellä sileällä pinnalla. Seinämän tunnistettavin hahmo on sen oikeassa laidassa oleva koukkupolvinen ihmiskuvio (korkeus noin 31 cm); lisäksi voidaan hahmottaa myös muutamia eläinkuviota. (Museovirasto, muinaisjäännösrekisteri)

Hirvelän kylän vanha tonttimaa on sijainnut nykyisen Kuusankosken pohjoisosassa, Sikosaaren kohdalla Kymijoen rannasta muutama sata metri itään. Paikalla on ollut Hirven kantatalo ainakin vuodesta 1550. Hirven talo kuului aikaisemmin Valkealan Oravalan kylään; Hirvelä -nimeä on käytetty maakirjakylän nimenä vasta vuodesta 1922. Hirven kantatalon ympäristössä olevien talojen yhteisnimenä Hirvelä esiintyy kuitenkin jo 1700-luvun alussa. Vuonna 1550 kylä käsitti kuitenkin vain yhden isännän, Simon Hirwen, isännöimän kantatalon. (Kepsu 1981:27-28.)

Vanhan kylän alue on suurimmaksi osaksi edelleen rakennettu ja asuttu, mutta tontin itäosassa on myös rakentamatonta, metsittyä aluetta. Kylän paikalla on maatalojen talouskeskuksia asuin- ja piharakennuksineen ja uudempia omakotitaloja. Rakennusten välissä ja piha-alueilla on saattanut säilyä myös aikaisempien asutusvaiheiden jäännöksiä. Kylätontin ja Kymijoen välinen alue on edelleen peltona.

Hirvelän kylän vanha pelto sijoittuu Hirvelän (Hirweläby) lounaispuolelle. Pellon keskellä on kivinen peltokumpare. Siinä erottuu kuitenkin terassimainen rakenne ja ainakin osa isoista kivistä voisi olla peräisin hajonneesta rakennuksen kivijalasta. Kohde sijoittuu vuoden 1732 kartassa Hirvelän kylää ympäröivälle pellolle. Tällä kohdalla on saattanut olla jokin rakennus ennen 1900-lukua, mutta sen kohdalla on saattanut säilyä myös vanhempia rakenteita. Rakennusjäännöksistä kaakkoon on 12 peltoröykkiötä. Röykkiöt ajoittuvat vuoden 2018 tutkimusten perusteella 1800–1900-luvulle. Ko. kohteet ovat ns. muita kulttuuriperintökohteita. Lisäksi röykkiöalueen halki kulkee pengerrys, joka saattaa olla jäännös vanhasta tiestä. Viljelyröykkiöiden vieressä havaittiin vuoden 2018 inventoinnissa rakennuksen perustus ja kaksi maakuoppaa on muotonsa perusteella historiallisen ajan jäännöksiä, ja niiden ajoitus on epävarma. (Museovirasto, muinaisjäännösrekisteri)

Joen itärannalla, Hovinsaaren pohjoisosaa vastapäätä sijaitsee Oravalan kartano ja Oravala Vanhankylänpelto. Oravalan säterikartano on perustettu vuonna 1671 Oravalan vanhankylän paikalle. Oravalan virkatalon haltijat vaihtuivat 1600-luvun lopulla ja 1700-luvun alkupuolella useasti. Isonvihan aikana kartanon rakennukset olivat päässeet huonoon kuntoon, minkä vuoksi vuonna 1723 monet kartanon rakennuksista määrättiin uudelleenrakennettaviksi. Kartano on ollut nykyisen omistajasuvun hallussa vuodesta 1869 lähtien. Oravalan kartanon päärakennus poltettiin vuonna 1918 punakaartilaiden toimesta. (Oksanen ja Piilahti 1995:45, 49-51, 195-197.) Oravalan taisteluiden aikana paloi lisäksi myös kuusi muuta rakennusta, kuten esimerkiksi päärakennusta vastapäätä sijainnut aitta.

Lisäksi alueella on kiinteä muinaisjäännös, joka on perimätiedon mukaan Oravalan kylän ensimmäisen asukkaan Orava-Matin tekemä kaiverrus. Orava-Matti on perimätiedon mukaan ollut seppä ja tämän vuoksi hän on hakannut kiveen hohtimien kuvan. Myös toinen perimätieto kertoo Matin asuneen Ketunkololla Oravalan kartanon kohdalla ja hakanneen kiveen pihtien kuvan. Varhaisin kirjallinen lähde Orava-Matista eli oraewe Matisse af orewallista on jo vuodelta 1365. (Kepsu 1990:314.) Oravalan kartanon nykyisen päärakennuksen eteläpuolella sijaitsevan rakennuksen vieressä on suuri maakivi, jonka lännenpuoleisessa hieman sisäänpäin viettävässä seinämässä on hohtimia muistuttava kaiverrus. Merkin ajoittaminen itse Orava-Matin tekemäksi on mahdotonta, mutta kaiverrus lienee ainakin 1700-luvun puoltaväliä vanhempi, koska perimätieto

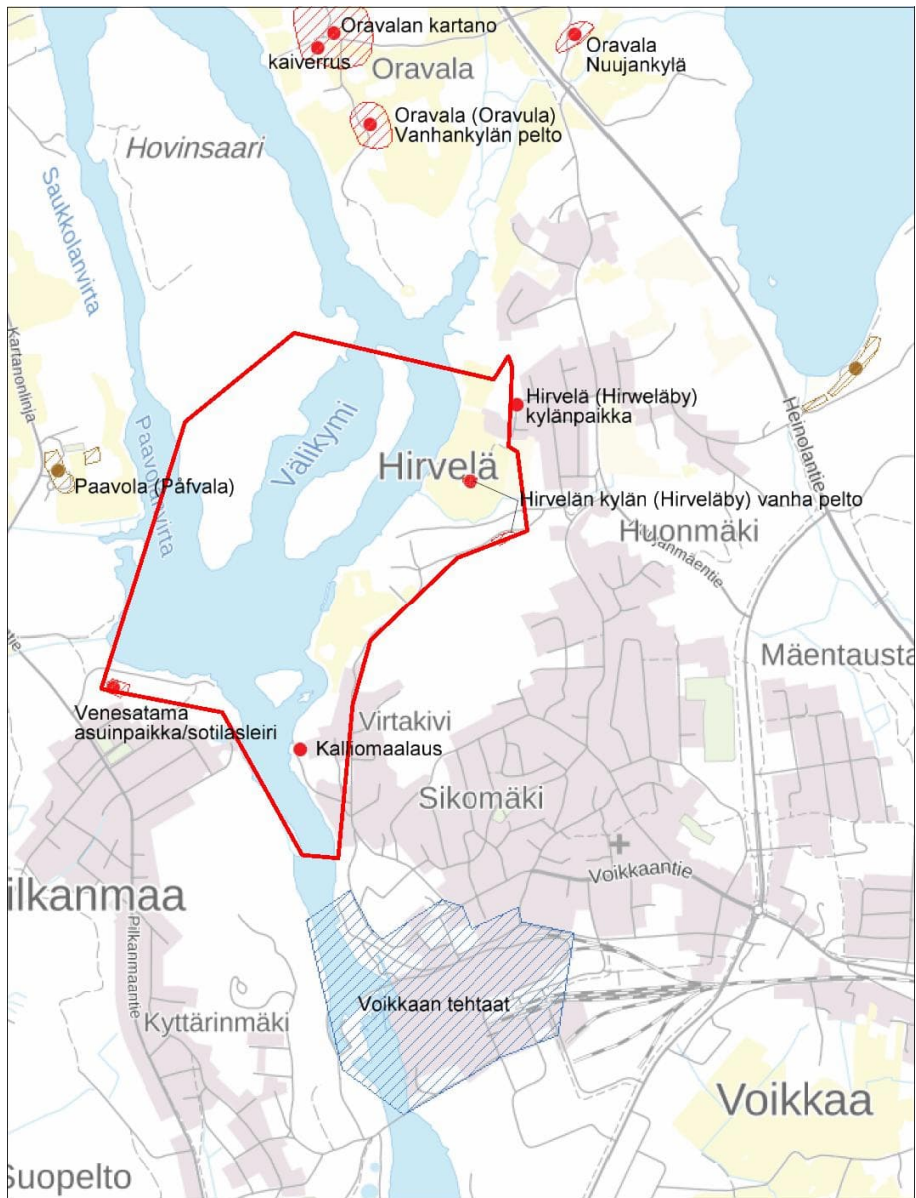
tuntee sen jo vuonna 1771. Oravalassa on ollut Hohterin ja siitä eronneen Hamarin kantatilat ainakin jo 1600-luvun puolivälissä. Hohteri ja Hamari ovat olleet sepälle annettuja liikanimiä ja molempien talojen isännistä on käytetty 1600-luvulla myös lisänimeä Smed. (Kepsu 1990:315.) Onkin mahdollista, että sepän työvälinettä esittävä kaiverrus on joko Hohterin tai Hamarin isännän tekemä. (Museovirasto, muinaisjäännösrekisteri).

Kymijoen länsipuolella, noin 70 metriä joen rannasta sijaitsee Venesataman historiallinen asuinpaikka tai sotilasleiri. Kuusimetsäisellä terassilla erottuu yli 10 nelikulmaista tai soikeaa painanetta, joista ei kuitenkaan löydy selkeää kulttuurikerrosta eikä orgaanista ainesta kairattaessa, vaan ainoastaan sekoittunutta hiekkaa. Painanteet ovat pohjois-etelä- tai itä-länsisuuntaisia. Kuopat ovat noin 0,5 m syviä eikä niissä ole jyrkkiä seinämiä, vaan ne kapenevat pohjaansa kohti. Joissakin kuopissa on vallit. Painanteet eivät muodosta mitään selkeää linjaa. Painanteet ulottuvat noin 60 x 20 m alueelle. Alueelta erottuu myös joitakin pienempiä, noin metrin mittaisia kapeita kaivantoja. Kyseessä saattaa sijainnin (joen läheisyys, rinne) ja Kymenlaakson alueella aiemmin inventoitujen vastaavien kohteiden perusteella olla Kustaa III:n sodan aikainen sotilasleiri. Vuosien 1789–1790 sotilaskartta ei ulotu tänne asti, mutta leirejä on toki ollut muuallakin kuin kartoissa näkyvillä alueilla.

Paavolanvirran länsipuolella noin 200 metriä rannasta sijaitsee Paavolan historiallinen asuinpaikka, kylätontti. Kylätontti on paikannettu Kuninkaan kartaston (1776-1805) sekä vuosien 1790, 1842 ja 1844 karttojen perusteella. Alue on ollut asuttua vielä vuosien 1906 ja 1923 karttojen perusteella. Nykyisin alue on asumaton. (Museovirasto, muinaisjäännösrekisteri)

Voikkaan tehtaat ovat valtakunnallisesti merkittävä rakennettu kulttuuriympäristö (RKY). Ne ovat osa Kymenlaakson laajaa metsäteollisuuden leimaamaa teollisuusaluetta. Puuhiomo ja paperitehdas on perustettu 1897, miltä ajalta ovat teollisuusalueen vanhimmat tuotantorakennukset. Yhdessä uusimpien tehdasrakennusten kanssa ne muodostavat monipuolisen ja rakennuskulttuuriltaan rikkaan kokonaisuuden. Alueella on lisäksi lukuisia perinteiseen teollisuusyhdyskuntaan kuuluvia rakennuksia, joiden suunnittelijoita ovat olleet aikansa johtavat arkkitehdit.

Vuonna 1902 valmistuneesta paperitehtaasta (Gesellius-Lindgren-Saarinen) on tulipalon jäljiltä säilynyt vain itäjulkisivu pyöreine kulmatorneineen. Vanha selluloosatehdas on vuosilta 1912-36 ja sulfiittispriitehdas 1919 (S.A. Lindqvist). Vesivoimalaitos on rakennettu vanhimmilta osin 1922 (B. Federley). Uudemmat tuotantorakennukset ovat 1950-luvun korkeatasoista teollisuusarkkitehtuuria. Virkamiesklubi ja Ruiskumestarintalo ovat vuosilta 1919 ja 1918 (S.A. Lindqvist). Entinen pääkonttori, ns. Mestarikerho on vuodelta 1899 samoin kuin lähistöllä oleva työläiskasarmikin. Tehtaan vanha, punatiilinen paloasema on rakennettu 1913 (V. Thomé). Tehdasalueeseen liittyvä Myllytien varren edustava kerrostaloalue 1950-luvun alusta on arkkitehtitoimisto B. Liljequist - A. Helanderin tuotantoa. (Museovirasto, Valtakunnallisesti merkittävät rakennetut kulttuuriympäristöt RKY)



Kuva. Muinaisjännökset ja muut kulttuuriperintökohteet

3 MAISEMALLISET LÄHTÖKOHDAT KEHITTÄMISSUUNNITELMALLE

Hyviä paikkoja uudelle maankäytölle on vähän. Parhaiten rakentamiselle soveltuvat hyvään ilmaan suuntaan aukeavat selänteiden reunat ja tasaisemmat selänteiden osat. Tällaiset paikat on jo pääosin hyödynnetty. Jos selänteiden muodostamien maisematilojen reunoille rakennetaan, tulee muodostaa kasvillisuudella uutta eheää reunaa.

Selvitysalue on maisemallisesti hyvin mielenkiintoinen ja vaikuttava, minkä ansiosta sillä on potentiaalia houkutella matkailijoita ja virkistyjiä. Myös maiseman historian eri kerrokset tekevät alueesta kiinnostavan. Tätä kannattaa hyödyntää palveluiden suunnittelussa ja alueen brändin muodostuksessa.

Maisemalliset solmukohtat kannattaa hyödyntää virkistyskäyttöä ja palveluita suunniteltaessa. Toisaalta ne asettavat erityisiä vaatimuksia mahdollisten rakenteiden visuaaliselle ilmeelle. Rakentamisen tulee huomioida kohteen erityispiirteet ja nostaa niitä esiin, ei peittää tai heikentää niitä.

Alueella on paljon jylhiä ja karuja lakialueita. Näihin ei tule osoittaa uutta maankäyttöä ja myös virkistyskäytön ohjaamiseen tulee kiinnittää huomiota.